

Situation observée en population générale pour la semaine 13 de l'année 2022, du 28/03 au 03/04/22

7 663 internautes participent actuellement au projet collaboratif GrippeNet.fr/COVIDnet.fr.

Informations sur la surveillance [GrippeNet.fr/COVIDnet.fr](https://grippe.net/fr/COVIDnet.fr)

Depuis 2012, GrippeNet.fr collecte entre les mois de novembre et avril les symptômes ressentis par les internautes, participant ainsi à la surveillance des infections respiratoires saisonnières.

En mars 2020, les modalités de cette surveillance ont évolué pour tenir compte de l'émergence de la COVID-19.

GrippeNet.fr/COVIDnet.fr permet aujourd'hui le suivi de la grippe et de la COVID-19, notamment grâce à l'indicateur "infections respiratoires aiguës" (IRA).

La définition d'infection respiratoire aiguë, utilisée dans le cadre de cette surveillance, s'appuie sur la définition de l'[European Centre for Disease Prevention and Control](https://www.eurosurveillance.org/fr/view_article.aspx?id=19312) suivante : survenue soudaine des symptômes avec au moins un symptôme général (fièvre, fatigue, mal de tête, douleurs musculaires ou articulaires) et au moins un symptôme respiratoire (toux, mal de gorge ou essoufflement).

[N'hésitez pas à devenir acteur de cette surveillance!](#) Vous pouvez vous inscrire à tout moment, pas besoin d'être malade!

IRA en population générale

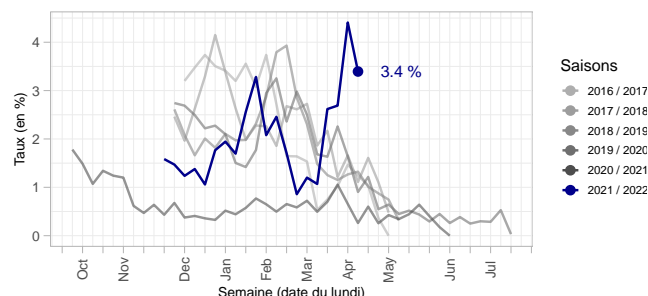


Figure 2. Taux d'incidence hebdomadaire des IRA (saison en cours et depuis 2016/17), GrippeNet.fr/COVIDnet.fr

En semaine 2022s13, parmi les 4 905 participant(e)s ayant rempli un questionnaire hebdomadaire, 3,4% (IC 95% [2,4%; 4,5%])* avaient déclaré des symptômes d'infection respiratoire aiguë (Figure 2). Cette incidence est globalement stable par rapport à celle observée la semaine précédente (4,4%, IC 95% [3,2 %; 5,8%]), à un niveau élevé.

Recours aux soins lors d'une IRA

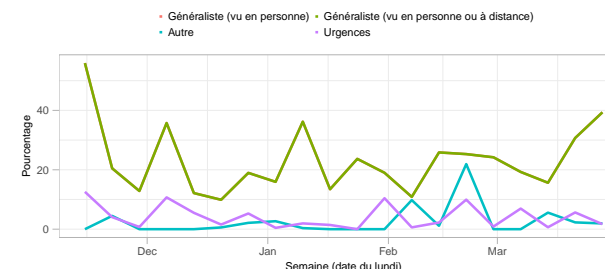


Figure 4. Proportion de participant(e)s ayant consulté le système de soins en cas d'infection respiratoire aiguë, semaine 2022s13, GrippeNet.fr/COVIDnet.fr

En semaine 2022s13, parmi les participant(e)s ayant déclaré des symptômes d'infection respiratoire aiguë, 39% ont consulté un médecin généraliste (en personne ou à distance) (données redressées) (Figure 4).

Compte tenu du faible nombre de personnes ayant déclaré des symptômes d'infection respiratoire aiguë, ces pourcentages de recours aux soins sont à interpréter avec précaution.

Fréquence des symptômes rapportés

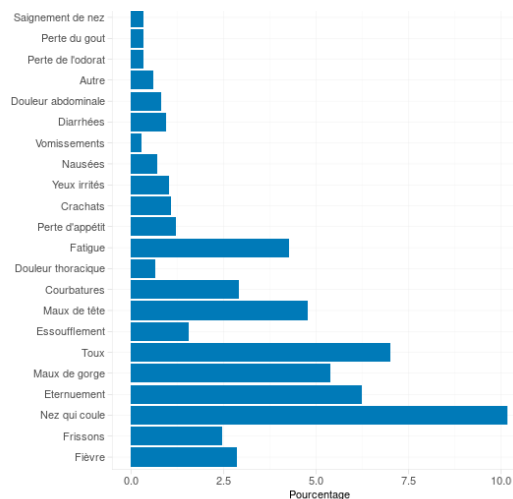


Figure 1. Symptômes déclarés par les participants ces 8 derniers jours, GrippeNet.fr/COVIDnet.fr

Recours aux tests lors d'une IRA

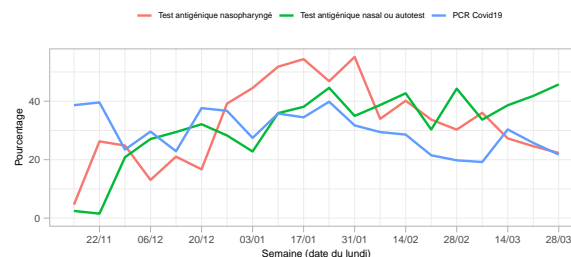


Figure 3 : Proportion de participant(e)s ayant recours aux tests lors d'une infection respiratoire aiguë, semaine 2022s13, GrippeNet.fr/COVIDnet.fr

En semaine 2022s13, 70% des participant(e)s ayant déclaré des symptômes d'infection respiratoire aiguë ont réalisé au moins un test diagnostique COVID-19 (22% ont réalisé un test PCR, 22% un test antigénique naso-pharyngé, 46% un test antigénique nasal ou un auto-test) (données redressées). Ces chiffres doivent encore être consolidés (Figure 3).

Compte tenu du faible nombre de personnes ayant déclaré des symptômes d'infection respiratoire aiguë, le pourcentage des participant(e)s ayant réalisé un test biologique est à interpréter avec précaution.

Conclusion

Le taux d'incidence des cas d'infections respiratoires aiguës observés en population générale dans la cohorte GrippeNet.fr est stable à un niveau élevé. Ce taux élevé est cohérent avec les observations faites par les réseaux de surveillance de la grippe et de la COVID-19 ces dernières semaines.

Pour plus d'informations sur la surveillance des infections respiratoires aiguës en France, vous pouvez consulter le dernier [bulletin du réseau Sentinelles](#), le dernier bulletin épidémiologique sur la [grippe](#) ou la [COVID-19](#) de Santé publique France.

[GrippeNet.fr/COVIDnet.fr](https://grippe.net/fr/COVIDnet.fr) s'intègre dans une démarche européenne de surveillance de la grippe et de la COVID-19 en population générale, [Influenzanet](#). Les résultats de la surveillance réalisée par les autres pays européens impliqués dans ce projet peuvent être consultés [en ligne](#).

* La méthode utilisée pour ce calcul d'incidence a été publiée dans un article disponible en anglais ([Guerrisi et al, 2018](#)).