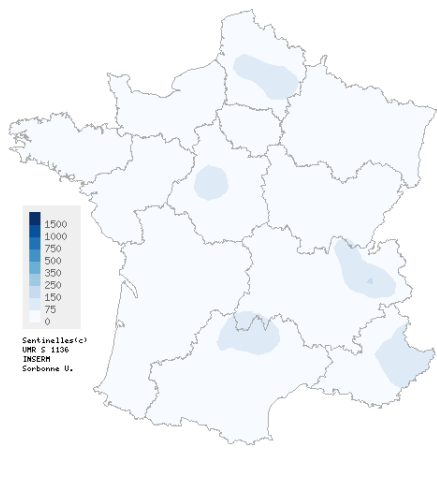
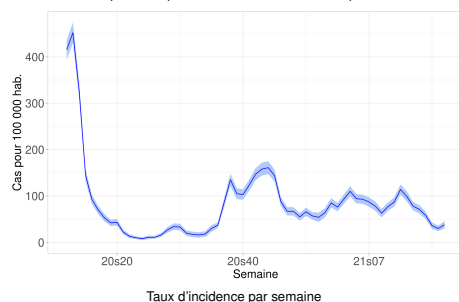


Situation observée pour la semaine 19 de l'année 2021, du 10 au 16/05/21

**Infection respiratoire aiguë (IRA)**  
(COVID-19, GRIPPE et autres virus respiratoires)  
Activité stable en médecine générale



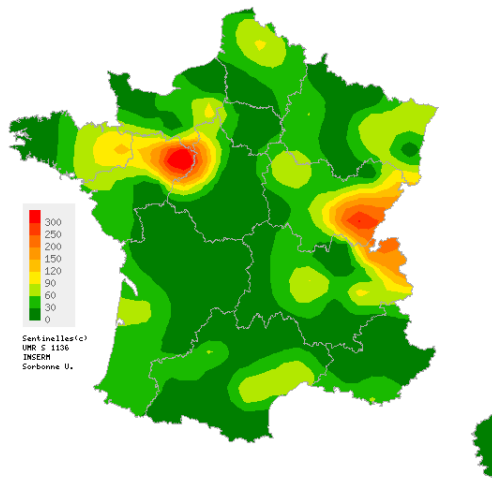
Carte d'interpolation spatiale des taux d'incidence départementaux



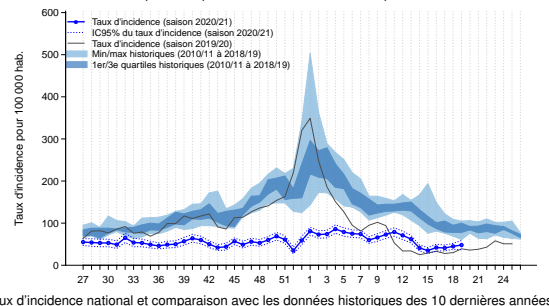
**En France métropolitaine**, la semaine dernière (2021s19), le taux d'incidence des cas d'infection respiratoire aiguë (IRA) vus en consultation (ou en téléconsultation) de médecine générale a été estimé à 38 cas pour 100 000 habitants (IC 95% [30 ; 46]). Ce taux est stable par rapport à la semaine 2021s18 (données consolidées : 30 [24 ; 36]).

Les données nationales et régionales complètes sont disponibles en dernière page de ce bulletin.

**Diarrhée aiguë**  
Activité faible en médecine générale



Carte d'interpolation spatiale des taux d'incidence départementaux

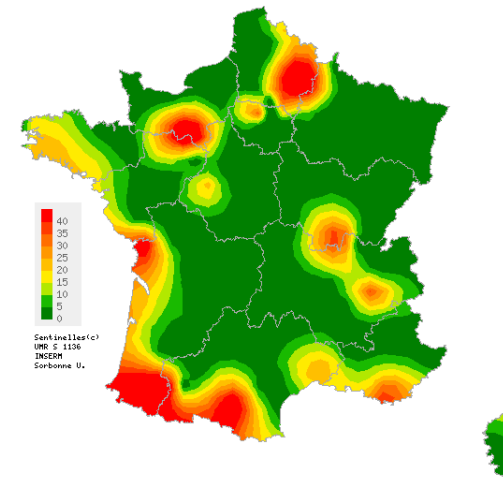


Taux d'incidence national et comparaison avec les données historiques des 10 dernières années

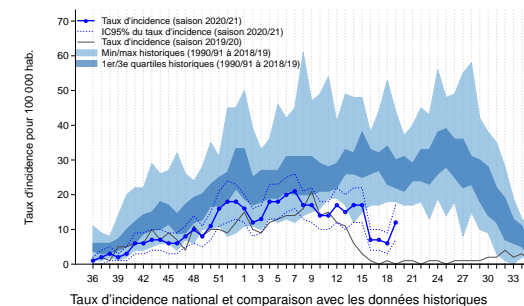
**En France métropolitaine**, la semaine dernière (2021s19), le taux d'incidence des cas de diarrhée aiguë vus en consultation de médecine générale a été estimé à 48 cas pour 100 000 habitants (IC 95% [37 ; 59]). Ce taux est stable par rapport à la semaine 2021s18 (données consolidées : 45 [38 ; 52]) et est à un niveau d'activité inférieur aux niveaux observés habituellement en cette période.

Les données nationales et régionales complètes sont disponibles en dernière page de ce bulletin.

**Varicelle**  
Activité faible en médecine générale



Carte d'interpolation spatiale des taux d'incidence départementaux



Taux d'incidence national et comparaison avec les données historiques

**En France métropolitaine**, la semaine dernière (2021s19), le taux d'incidence des cas de varicelle vus en consultation de médecine générale a été estimé à 12 cas pour 100 000 habitants (IC 95% [7 ; 17]). Ce taux est en augmentation par rapport à la semaine 2021s18 (données consolidées : 6 [3 ; 9]) et est à un niveau d'activité inférieur aux niveaux observés habituellement en cette période.

Les données nationales et régionales complètes sont disponibles en dernière page de ce bulletin.

Situation observée pour la semaine 19 de l'année 2021, du 10 au 16/05/21

**IRA - COVID-19, GRIPPE et autres virus respiratoires**

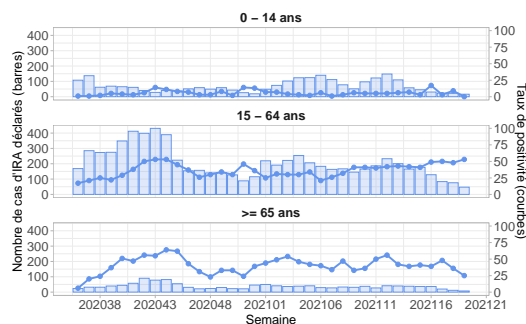
**Modalité de la surveillance des IRA par le réseau Sentinelles**

Depuis le 17/03/2020, les médecins généralistes Sentinelles rapportent le nombre de cas d'infections respiratoires aiguës (IRA) vues en consultation (ou téléconsultation), selon la définition suivante : apparition brutale de fièvre (ou sensation de fièvre), et de signes respiratoires. Pour chaque cas d'IRA déclaré, des données descriptives sont recueillies, y compris les résultats des tests antigéniques ou PCR de Covid-19 effectués par les patients dans les laboratoires de ville. Cette surveillance clinique s'accompagne d'une surveillance virologique des IRA avec des prélèvements spécifiques réalisés par les médecins généralistes et pédiatres Sentinelles, afin d'identifier les différents virus respiratoires (dont celui de la grippe) qui circulent dans la population.

L'estimation de l'incidence des cas d'IRA dus à la COVID-19 vus en consultation de médecine générale était jusqu'à la semaine 2021s10 réalisée en croisant les données des surveillances clinique et virologique Sentinelles. Du fait des diverses évolutions de prise en charge liées à la pandémie de COVID-19, les données issues des prélèvements virologiques Sentinelles ne permettent plus de constituer un échantillon aléatoire représentatif, et donc d'estimer avec précision le taux de positivité du SARS-CoV-2 parmi les cas d'IRA. Dorénavant, ce taux de positivité (présenté dans le cadre ci-dessous) est estimé uniquement à partir de la surveillance clinique (données descriptives transmises par les médecins Sentinelles).

La surveillance des IRA est effectuée en collaboration avec Santé publique France, le Centre national de référence (CNR) des infections respiratoires (Institut Pasteur à Paris et Hospices Civils de Lyon), et le laboratoire de virologie de l'Université de Corse.

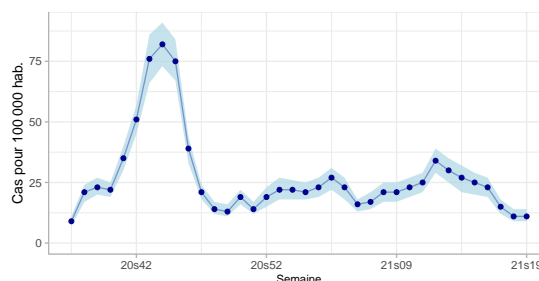
**Taux de positivité au SARS-CoV-2 parmi les cas d'IRA vus en consultation de médecine générale**



Nombre d'IRA déclarées par les médecins Sentinelles et taux de positivité au SARS-CoV-2 depuis 2020s37

En semaine 2021s19, le taux de positivité au SARS-CoV-2 des patients consultant pour une IRA était de 0%, 53% et 25%, respectivement chez les 0-14, 15-64 et 65 ans et plus.

**Cas d'IRA dus à la COVID-19 vus en consultation de médecine générale**  
Activité stable



Taux d'incidence des IRA dues au SARS-CoV-2 (COVID-19) vus en médecine générale depuis 2020s37

**Estimation de l'incidence des cas d'IRA dus à la COVID-19 et vus en consultation de médecine générale**

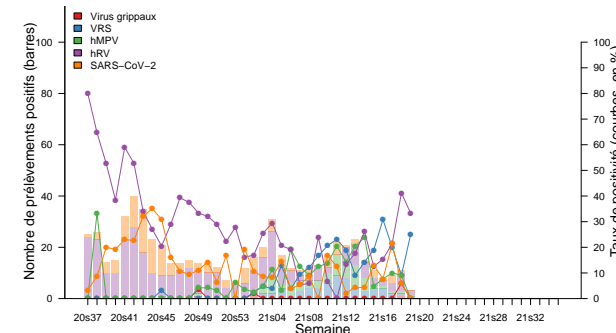
En semaine 2021s19, le taux d'incidence des cas d'IRA dus au SARS-CoV-2 (COVID-19) vus en consultation de médecine générale a été estimé à 11 cas pour 100 000 habitants (IC 95% [9 ; 14]), ce qui représente 7 485 [5 628 ; 9 342] nouveaux cas de COVID-19 ayant consulté un médecin généraliste. La diminution observée depuis la semaine 2021s12 semble se stabiliser ces dernières semaines (données consolidées pour 2021s18 : 11 [9 ; 14]), soit 7 451 [5 768 ; 9 134] nouveaux cas d'IRA dus à la COVID-19 vus en médecine générale).

**Description des cas confirmés de COVID-19 vus en médecine générale**

Depuis la semaine 2020s37 (début septembre), les 3889 (29,7%) cas positifs pour le SARS-CoV-2 (COVID-19) vus par les médecins Sentinelles présentaient les caractéristiques suivantes :

- Leur âge médian était de 46 ans (de 1 an à 100 ans). Les hommes représentaient 42,4% (1414/3338) des cas et les femmes 57,6% (1924/3338).
- 26,9% (861/3204) d'entre eux avaient des facteurs de risque de complication.
- 5,3% (169/3189) des cas ont été hospitalisés à l'issue de leur consultation.

**Circulation des virus respiratoires**  
Pas de circulation active des virus grippaux



Prélèvements positifs et taux de positivité des virus respiratoires à partir des cas d'IRA prélevés par les médecins Sentinelles (pédiatres et généralistes) depuis 2020s37

La surveillance virologique vient compléter la surveillance clinique des IRA réalisée par les médecins Sentinelles. Malgré les limites détaillées précédemment, cette surveillance est un indicateur de la circulation des différents virus respiratoires en France métropolitaine.

Depuis la semaine 2020s37 (début septembre), 1 142 patients présentant une IRA vus en consultation de médecine générale et pédiatrie ont été prélevés dans le cadre de la surveillance Sentinelles (prélèvements essentiellement naso-pharyngés). Ces prélèvements sont testés pour différents virus respiratoires, dont le SARS-CoV-2 (COVID-19) et les virus grippaux.

Concernant la COVID-19, cinq co-infections de rhinovirus et SARS-CoV-2, et deux co-infections de VRS et SARS-CoV-2 ont été observées depuis la semaine 2020s37.

Concernant la GRIPPE, trois prélèvements ont été testés positifs pour un virus grippal depuis la reprise de la surveillance début septembre. Il s'agissait de deux cas de virus grippaux de type B (lignage Victoria) et d'un cas de type A (non sous-typé). Le premier a été isolé début décembre (2020s49) chez un patient porteur d'une co-infection grippale B - rhinovirus, le deuxième début janvier (2021s02) et le troisième début mai (2021s18).

En semaine 2021s19, 6 patients présentant une IRA vus en consultation de médecine générale ou pédiatrie ont été prélevés :

- aucun n'était positif au **SARS-CoV-2 (COVID-19)** (0/6 testés) (données consolidées pour 2021s18 : 1/17 (5,9%)).
- 2/6 (33,3%) étaient positifs au **rhinovirus (hRV)** (données consolidées pour 2021s18 : 7/17 (41,2%)).
- 1/4 (25,0%) était positif au **virus respiratoire syncytial (VRS)** (données consolidées pour 2021s18 : 1/11 (9,1%)).
- Aucun n'était positif au **métapneumovirus (hMPV)** (0/4 testés) (données consolidées pour 2021s18 : 1/11 (9,1%)).
- Aucun n'était positif pour un **virus grippal** (0/6 testés) (données consolidées pour 2021s18 : 1/17 (5,9%)).

Situation observée pour la semaine 19 de l'année 2021, du 10 au 16/05/21

9 413 internautes participent actuellement au projet collaboratif GrippeNet.fr/COVIDnet.fr

### Informations sur la surveillance [GrippeNet.fr/COVIDnet.fr](https://GrippeNet.fr/COVIDnet.fr)

Depuis 2012, GrippeNet.fr collecte entre les mois de novembre et avril les symptômes ressentis par les internautes, participant ainsi à la surveillance des infections respiratoires saisonnières.

En mars 2020, les modalités de cette surveillance ont évolué pour tenir compte de l'émergence de la COVID-19. GrippeNet.fr/COVIDnet.fr permet aujourd'hui le suivi des syndromes grippaux et des cas possibles de COVID-19.

Les définitions utilisées pour cette surveillance sont les suivantes :

- Définition de l'[European Centre for Disease Prevention and Control](https://www.euro.who.int/fr/health-topics/diseases/zoonotic-diseases/novel-coronavirus-2019/surveillance) pour les syndromes grippaux ;

- Manifestations cliniques compatibles avec un diagnostic de COVID-19, selon les recommandations du [Haut Conseil de la santé publique](https://www.hautconseil.com/fr/actualites/2020/04/01/le-haut-conseil-de-la-sant%C3%A9-publique-recommande-le-test-pcr-pour-le-diagnostic-de-covid-19) pour les cas possibles de COVID-19.

[N'hésitez pas à devenir acteur de cette surveillance!](#) Vous pouvez vous inscrire à tout moment, pas besoin d'être malade!

### Fréquence des symptômes rapportés

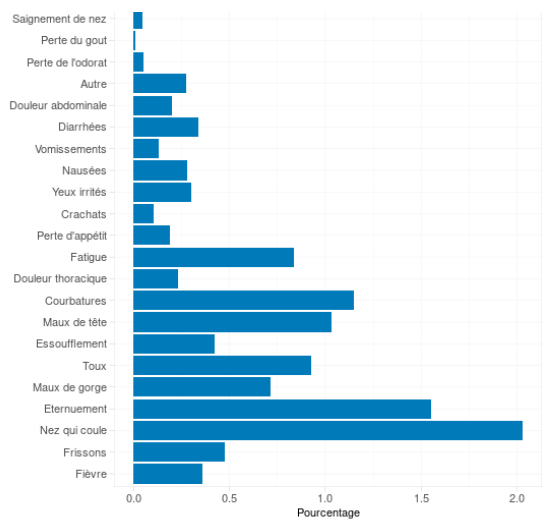


Figure 1. Symptômes déclarés par les participants ces 8 derniers jours, GrippeNet.fr/COVIDnet.fr

### Syndromes grippaux

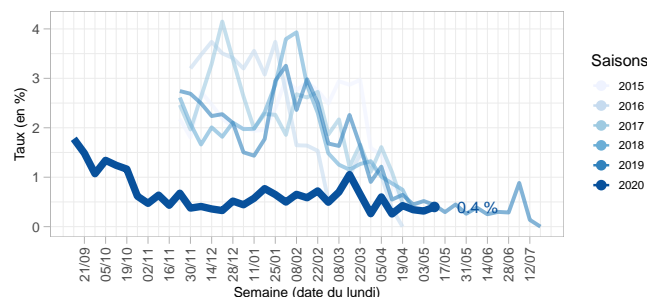


Figure 2. Taux d'incidence hebdomadaire des syndromes grippaux (saison en cours et depuis 2015/16), GrippeNet.fr/COVIDnet.fr

La semaine dernière (2021s19), parmi les 4 945 participant(e)s ayant rempli un questionnaire hebdomadaire, 0,4% (IC95% [0,2% ; 0,8%]) ont déclaré des symptômes compatibles avec un syndrome grippal. Cette estimation est stable par rapport à la semaine 2021s18 (données consolidées : 0,3% [0,1% ; 0,6%]) (Fig. 2).

Parmi les participant(e)s ayant déclaré des symptômes compatibles avec un syndrome grippal la semaine dernière (2021s19), 65,5% ont consulté un médecin généraliste (en personne ou à distance).

Concernant le recours aux tests la semaine dernière (2021s19), 31,4% des participant(e)s avec des symptômes compatibles avec un syndrome grippal ont réalisé un test PCR à la recherche du SARS-CoV-2 (COVID-19), et aucun n'avait réalisé de test PCR à la recherche d'un virus grippal.

*Compte tenu du faible nombre de personnes ayant déclaré des symptômes de syndrome grippal, ces pourcentages sont à interpréter avec précaution.*

### Cas possibles de COVID-19

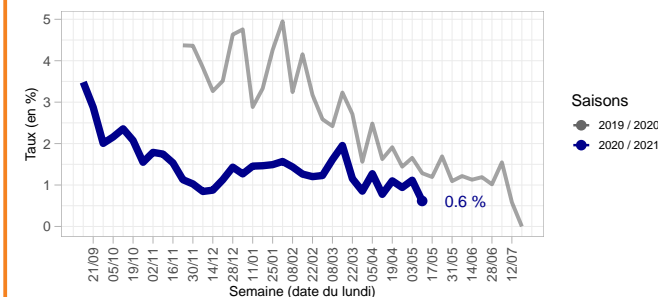


Figure 3. Taux d'incidence hebdomadaire des cas possibles de COVID-19 (saison en cours et depuis 2019/20), GrippeNet.fr/COVIDnet.fr

La semaine dernière (2021s19), parmi les 4 945 participant(e)s ayant rempli un questionnaire hebdomadaire, 0,6% (IC95% [0,4% ; 0,9%]) ont déclaré des symptômes possiblement dus au SARS-CoV-2. Cette estimation est en diminution par rapport à la semaine 2021s18 (données consolidées : 1,1% [0,8% ; 1,5%]) (Fig. 3).

Parmi les participant(e)s ayant déclaré des symptômes possiblement dus au SARS-CoV-2 la semaine dernière (2021s19), 35,2% ont consulté un médecin généraliste (en personne ou à distance).

Concernant le recours aux tests la semaine dernière (2021s19), 33,3% des participant(e)s avec des symptômes possiblement dus au SARS-CoV-2 ont réalisé un test PCR à la recherche du SARS-CoV-2 (COVID-19), et 27,6% un test antigénique.

*Compte tenu du faible nombre de personnes ayant déclaré des symptômes possiblement dus au SARS-CoV-2, ces pourcentages sont à interpréter avec précaution.*

\* La méthode utilisée pour ce calcul d'incidence a été publiée dans un article disponible en anglais ([Guerrisi et al, 2018](#)).

Situation observée pour la semaine 19 de l'année 2021, du 10 au 16/05/21

Taux d'incidence nationaux sur les trois dernières semaines (pour 100 000 habitants)	2021s19 (non consolidé) Estimation du taux d'incidence [Intervalle de confiance à 95%]	2021s18 Estimation du taux d'incidence [Intervalle de confiance à 95%]	2021s17 Estimation du taux d'incidence [Intervalle de confiance à 95%]
Infection Respiratoire Aiguë	38 [30 ; 46]	30 [24 ; 36]	36 [29 ; 43]
Diarrhée aiguë	48 [37 ; 59]	45 [38 ; 52]	41 [34 ; 48]
Varicelle	12 [7 ; 17]	6 [3 ; 9]	7 [4 ; 10]

Taux d'incidence régionaux pour la semaine 2021s19 (pour 100 000 habitants)	Infection Respiratoire Aiguë Estimation du taux d'incidence [Intervalle de confiance à 95%]	Diarrhée aiguë Estimation du taux d'incidence [Intervalle de confiance à 95%]	Varicelle Estimation du taux d'incidence [Intervalle de confiance à 95%]
Auvergne-Rhône-Alpes	43 [20 ; 66]	57 [11 ; 103]	11 [0 ; 23]
Bourgogne-Franche-Comté	26 [0 ; 58]	85 [29 ; 141]	10 [0 ; 26]
Bretagne	35 [7 ; 63]	73 [28 ; 118]	11 [0 ; 27]
Centre-Val de Loire	49 [19 ; 79]	28 [3 ; 53]	6 [0 ; 19]
Corse	0 [0 ; 0]	0 [0 ; 0]	9 [0 ; 30]
Grand Est	14 [0 ; 32]	45 [11 ; 79]	0 [0 ; 0]
Hauts-de-France	35 [12 ; 58]	60 [24 ; 96]	16 [0 ; 33]
Ile-de-France	37 [17 ; 57]	23 [10 ; 36]	15 [2 ; 28]
Normandie	6 [0 ; 16]	35 [0 ; 72]	6 [0 ; 18]
Nouvelle-Aquitaine	24 [6 ; 42]	30 [10 ; 50]	16 [0 ; 32]
Occitanie	24 [3 ; 45]	33 [6 ; 60]	12 [0 ; 26]
Pays de la Loire	32 [5 ; 59]	111 [35 ; 187]	3 [0 ; 11]
Provence-Alpes-Côte d'Azur	41 [5 ; 77]	24 [0 ; 53]	14 [0 ; 37]

## Réseau Sentinelles

### Institut Pierre Louis d'Epidémiologie et de Santé Publique

UMR-S 1136 (Inserm - Sorbonne Université)

Téléphone : 01 44 73 84 35 | Courriel : [sentinelles@upmc.fr](mailto:sentinelles@upmc.fr)

Depuis 1984, le réseau Sentinelles est un réseau de recherche et de veille sanitaire en soins primaires (médecine générale et pédiatrie) en France métropolitaine. La participation des médecins libéraux est bénévole et volontaire. Actuellement, 729 médecins participent à l'activité de surveillance continue (681 généralistes et 48 pédiatres libéraux), permettant la réalisation des bulletins hebdomadaires.

**Responsables du réseau Sentinelles** : Thomas Hanslik, Thierry Blanchon

**Publication** : Yves Dorléans

**Système d'information et biostatistique** : Corentin Hervé, Titouan Launay, Cécile Souty, Clément Turbelin, Ana Vilcu

**Surveillance continue et études ponctuelles** : Louise Rossignol, Caroline Guerrisi

Antenne régionale	Responsables & Epidémiologistes/Animateurs
Auvergne-Rhône-Alpes, Bourgogne-Franche-Comté	<b>Marianne Sarazin</b> Caroline Liotard
Centre-Val de Loire, Pays de la Loire, Bretagne	<b>Thierry Prazuck</b> Charly Kengne-Kuetche, Marie Pouquet, Morgane Swital
Corse, PACA	<b>Alessandra Falchi</b> Shirley Masse, Julie Sevilla
Grand Est	Daouda Niaré
Ile-de-France, Hauts-de-France	<b>Mathilde François</b> Camille Bonnet, Hayat Benamar
Normandie	Pol Prevot-Monsacré
Nouvelle-Aquitaine, Occitanie	Marion Debin, Yves Dorléans

### Vous avez besoin d'information ?

Vous pouvez consulter notre site internet :

<https://www.sentiweb.fr/>

N'hésitez pas à nous contacter aux coordonnées ci-contre

### Vous êtes médecin généraliste ou pédiatre ?

Vous pouvez rejoindre le réseau Sentinelles et participer à la recherche et à la veille sanitaire en soins primaires

<https://www.sentiweb.fr/france/fr/inscrire>

### Envie de participer à la veille sanitaire ?

**covidnet.fr**

Devenez acteur de la surveillance du Covid-19 !

Pas besoin d'être malade pour participer !

Inscrivez-vous sur <https://www.covidnet.fr/>