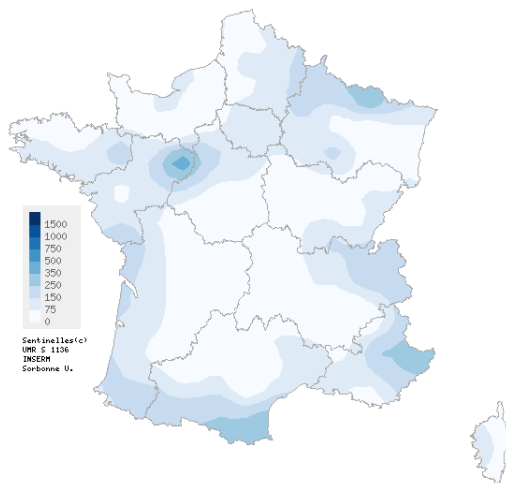


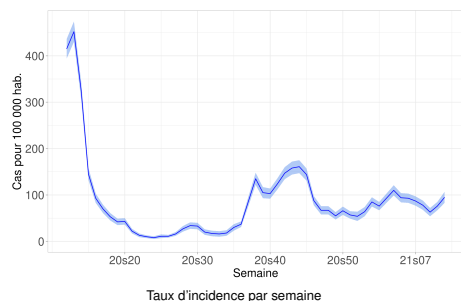
Situation observée pour la semaine 11 de l'année 2021, du 15 au 21/03/21

Infection respiratoire aiguë (IRA) (COVID-19, GRIPPE et autres virus respiratoires)

Activité en légère augmentation
en médecine générale



Carte d'interpolation spatiale des taux d'incidence départementaux

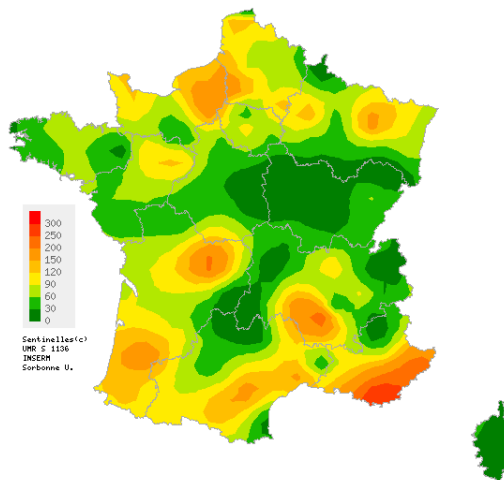


En France métropolitaine, la semaine dernière (2021s11), le taux d'incidence des cas d'infection respiratoire aiguë (IRA) vus en consultation (ou en téléconsultation) de médecine générale a été estimé à 95 cas pour 100 000 habitants (IC 95% [83 ; 107]). Ce taux est en légère augmentation par rapport à la semaine 2021s10 (données consolidées : 76 [67 ; 85]).

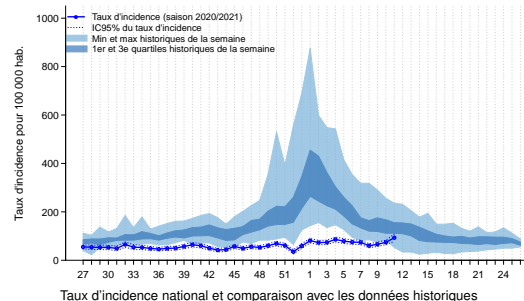
Les données nationales et régionales complètes sont disponibles en dernière page de ce bulletin.

Diarrhée aiguë

Activité modérée en médecine générale



Carte d'interpolation spatiale des taux d'incidence départementaux

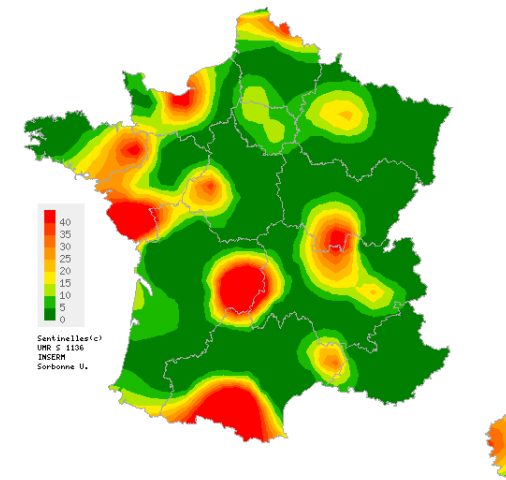


En France métropolitaine, la semaine dernière (2021s11), le taux d'incidence des cas de diarrhée aiguë vus en consultation de médecine générale a été estimé à 93 cas pour 100 000 habitants (IC 95% [78 ; 108]). Ce taux est en légère augmentation par rapport à la semaine 2021s10 (données consolidées : 74 [65 ; 83]) et est à un niveau comparable à ceux observés habituellement en cette période.

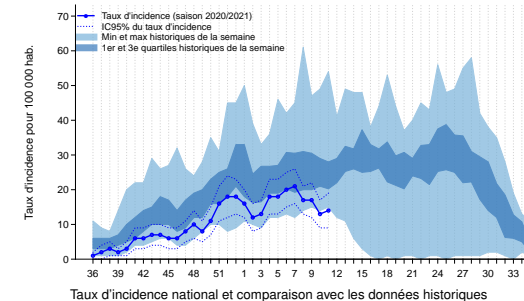
Les données nationales et régionales complètes sont disponibles en dernière page de ce bulletin.

Varicelle

Activité faible à modérée en médecine générale



Carte d'interpolation spatiale des taux d'incidence départementaux



En France métropolitaine, la semaine dernière (2021s11), le taux d'incidence des cas de varicelle vus en consultation de médecine générale a été estimé à 14 cas pour 100 000 habitants (IC 95% [9 ; 19]). Ce taux est stable par rapport à la semaine 2021s10 (données consolidées : 13 [9 ; 17]), avec un faible niveau d'activité par rapport à ceux observés habituellement en cette période.

Les données nationales et régionales complètes sont disponibles en dernière page de ce bulletin.

Situation observée pour la semaine 11 de l'année 2021, du 15 au 21/03/21

IRA - COVID-19, GRIPPE et autres virus respiratoires

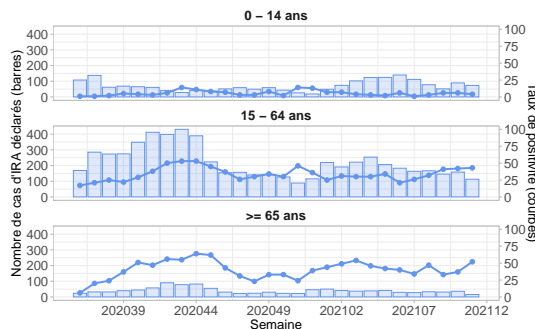
Modalité de la surveillance des IRA par le réseau Sentinelles

Depuis le 17/03/2020, les médecins généralistes Sentinelles rapportent le nombre de cas d'infections respiratoires aiguës (IRA) vues en consultation (ou téléconsultation), selon la définition suivante : apparition brutale de fièvre (ou sensation de fièvre), et de signes respiratoires. Pour chaque cas d'IRA déclaré, des données descriptives sont recueillies, y compris les résultats des tests antigéniques ou PCR de Covid-19 effectués par les patients dans les laboratoires de ville. Cette surveillance clinique s'accompagne d'une surveillance virologique des IRA avec des prélèvements spécifiques réalisés par les médecins généralistes et pédiatres Sentinelles, afin d'identifier les différents virus respiratoires (dont celui de la grippe) qui circulent dans la population.

L'estimation de l'incidence des cas d'IRA dus à la COVID-19 vus en consultation de médecine générale était jusqu'à maintenant réalisée en croisant les données des surveillances clinique et virologique Sentinelles. Du fait des diverses évolutions de prise en charge liées à la pandémie de COVID-19, les données issues des prélèvements virologiques Sentinelles ne permettent plus de constituer un échantillon aléatoire représentatif, et donc d'estimer avec précision le taux de positivité du SARS-CoV-2 parmi les cas d'IRA. Dorénavant, ce taux de positivité (présenté dans le cadre ci-dessous) est estimé uniquement à partir de la surveillance clinique (données descriptives transmises par les médecins Sentinelles).

La surveillance des IRA est effectuée en collaboration avec Santé publique France, le Centre national de référence (CNR) des infections respiratoires (Institut Pasteur à Paris et Hospices Civils de Lyon), et le laboratoire de virologie de l'Université de Corse.

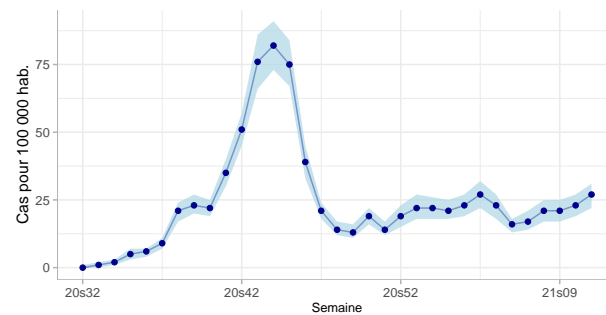
Taux de positivité au SARS-CoV-2 parmi les cas d'IRA vus en consultation de médecine générale



Nombre de IRA déclarées par les médecins Sentinelles et taux de positivité au SARS-CoV-2 depuis 2020s37

En semaine 2021s11, le taux de positivité au SARS-CoV-2 des patients consultant pour une IRA était de 4%, 43% et 52%, respectivement chez les 0-14, 15-64 et 65 ans et plus. Ce taux est en augmentation chez les 65 ans et plus et stable dans les deux autres tranches d'âge.

Cas d'IRA dus à la COVID-19 vus en consultation de médecine générale
Activité en légère augmentation



Taux d'incidence des IRA dues au SARS-CoV-2 (COVID-19) vus en médecine générale depuis 2020s37

Cette courbe a été ré-estimée à partir de nouveaux paramètres (voir "Modalité de la surveillance des IRA par le réseau Sentinelles"). Les valeurs des points ne peuvent pas être comparées à celles de la courbe correspondante des bulletins précédents.

Estimation de l'incidence des cas d'IRA dus à la COVID-19 et vus en consultation de médecine générale

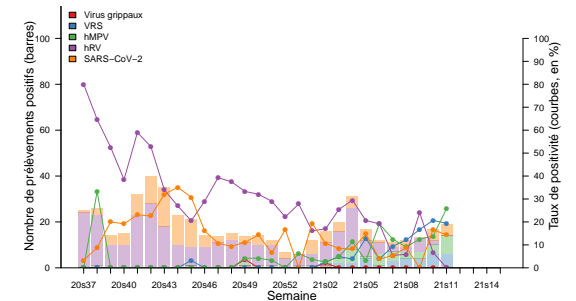
En semaine 2021s11, le taux d'incidence des cas d'IRA dus au SARS-CoV-2 (COVID-19) vus en consultation de médecine générale a été estimé à 27 cas pour 100 000 habitants (IC 95% [22 ; 31]), ce qui représente 17 750 [14 759 ; 20 741] nouveaux cas de COVID-19 ayant consulté un médecin généraliste. Ce taux est en légère augmentation par rapport à ceux des dernières semaines (données consolidées pour 2021s10 : 23 [19 ; 27]), soit 15 309 [12 563 ; 18 055] nouveaux cas d'IRA dus à la COVID-19 vus en médecine générale.

Description des cas confirmés de COVID-19 vus en médecine générale

Depuis la semaine 2020s37 (début septembre), les 2 732 (29,0%) cas positifs pour le SARS-CoV-2 (COVID-19) vus par les médecins Sentinelles présentaient les caractéristiques suivantes :

- Leur âge médian était de 46 ans (de 1 an à 100 ans). Les hommes représentaient 41,7% (1 122/2 691) des cas et les femmes 58,3% (1 569/2 691).
- 26,7% (691/2 590) d'entre eux avaient des facteurs de risque de complication.
- 4,8% (123/2 580) des cas ont été hospitalisés à l'issue de leurs consultations.

Circulation des virus respiratoires
Pas de circulation active des virus grippaux



Prélèvements positifs et taux de positivité des virus respiratoires à partir des cas d'IRA prélevés par les médecins Sentinelles (pédiatres et généralistes) depuis 2020s37

La surveillance virologique vient compléter la surveillance clinique des IRA réalisée par les médecins Sentinelles. Malgré les limites détaillées précédemment, cette surveillance est un indicateur de la circulation des différents virus respiratoires en France métropolitaine.

Depuis la semaine 2020s37 (début septembre), 951 patients présentant une IRA vus en consultation de médecine générale et pédiatrie ont été prélevés dans le cadre de la surveillance Sentinelles (prélèvements essentiellement nasopharyngés). Ces prélèvements sont testés pour différents virus respiratoires, dont le SARS-CoV-2 (COVID-19) et les virus grippaux.

Concernant la COVID-19, cinq co-infections de rhinovirus et SARS-CoV-2, et une co-infection de VRS et SARS-CoV-2 ont été observées depuis la semaine 2020s37.

Concernant la GRIPPE, deux prélèvements ont été testés positifs pour un virus grippal depuis la reprise de la surveillance début septembre. Il s'agissait dans les deux cas de virus grippaux de type B (lignage Victoria). Le premier a été isolé début décembre (2020s49) chez un patient porteur d'une co-infection grippe B - rhinovirus, et le second début janvier (2021s02).

En semaine 2021s11, 35 patients présentant une IRA vus en consultation de médecine générale ou pédiatrie ont été prélevés :

- 5/35 (14,3%) étaient positifs au **SARS-CoV-2 (COVID-19)** (données consolidées pour 2021s10 : 5/30 (16,7%)).
- Aucun n'était positif au **rhinovirus (hRV)** (0/23 testés) (données consolidées pour 2021s10 : 2/30 (6,7%)).
- 6/31 (19,4%) étaient positifs au **virus respiratoire syncytial (VRS)** (données consolidées pour 2021s10 : 6/29 (20,7%)).
- 8/31 (25,8%) étaient positifs au **métapneumovirus (hMPV)** (données consolidées pour 2021s10 : 4/29 (13,8%)).
- Aucun n'était positif pour un **virus grippal** (0/22 testés) (données consolidées pour 2021s10 : 0/30 testés).

Situation observée pour la semaine 11 de l'année 2021, du 15 au 21/03/21

9 296 internautes participent actuellement au projet collaboratif GrippeNet.fr/COVIDnet.fr

Informations sur la surveillance [GrippeNet.fr/COVIDnet.fr](https://grippe.net/fr/COVIDnet.fr)

Depuis 2012, GrippeNet.fr collecte entre les mois de novembre et avril les symptômes ressentis par les internautes, participant ainsi à la surveillance des infections respiratoires saisonnières.

En mars 2020, les modalités de cette surveillance ont évolué pour tenir compte de l'émergence de la COVID-19. GrippeNet.fr/COVIDnet.fr permet aujourd'hui le suivi des syndromes grippaux et des cas possibles de COVID-19.

Les définitions utilisées pour cette surveillance sont les suivantes :

- Définition de l'[European Centre for Disease Prevention and Control](https://www.euro.who.int/fr/about-us/partners/european-centre-for-disease-prevention-and-control) pour les syndromes grippaux ;

- Manifestations cliniques compatibles avec un diagnostic de COVID-19, selon les recommandations du [Haut Conseil de la santé publique](https://www.hautconseil.de.santepublique.fr/) pour les cas possibles de COVID-19.

[N'hésitez pas à devenir acteur de cette surveillance!](#) Vous pouvez vous inscrire à tout moment, pas besoin d'être malade!

Fréquence des symptômes rapportés

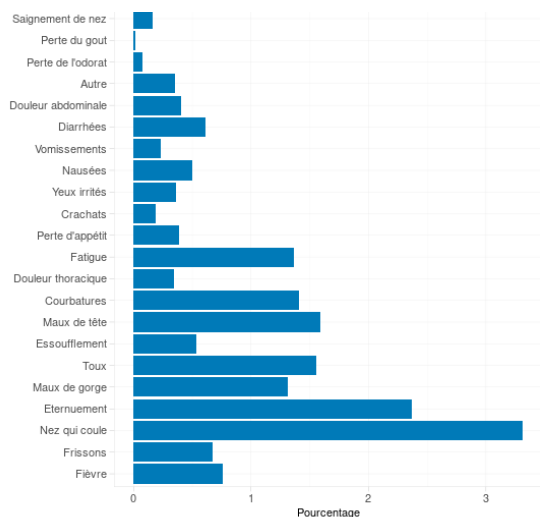


Figure 1. Symptômes déclarés par les participants ces 8 derniers jours, GrippeNet.fr/COVIDnet.fr

Syndromes grippaux Incidence stable

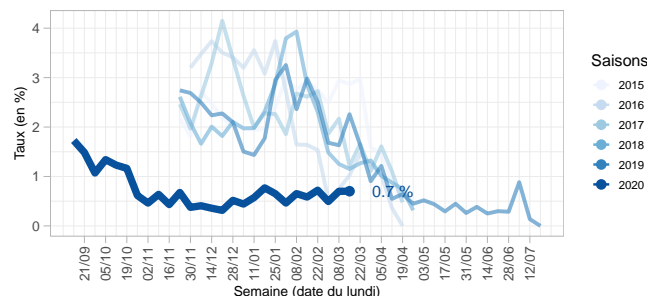


Figure 2. Taux d'incidence hebdomadaire des syndromes grippaux (saison en cours et depuis 2015/16), GrippeNet.fr/COVIDnet.fr

La semaine dernière (2021s11), parmi les 5 592 participant(e)s ayant rempli un questionnaire hebdomadaire, 0,7% (IC95% [0,3% ; 1,3%])* ont déclaré des symptômes compatibles avec un syndrome grippal. Cette estimation est stable par rapport à la semaine 2021s10 (données consolidées : 0,7% [0,3% ; 1,2%]) (Fig. 2).

Parmi les participant(e)s ayant déclaré des symptômes compatibles avec un syndrome grippal la semaine dernière (2021s11), 31,0% ont consulté un médecin généraliste (en personne ou à distance).

Concernant le recours aux tests la semaine dernière (2021s11), 18,0% des participant(e)s avec des symptômes compatibles avec un syndrome grippal ont réalisé un test PCR à la recherche du SARS-CoV-2 (COVID-19), et aucun test PCR à la recherche d'un virus grippal n'a été réalisé.

Compte tenu du faible nombre de personnes ayant déclaré des symptômes de syndrome grippal, ces pourcentages sont à interpréter avec précaution.

Cas possibles de COVID-19 Incidence stable

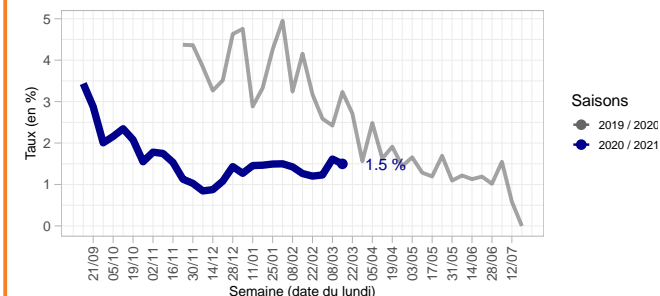


Figure 3. Taux d'incidence hebdomadaire des cas possibles de COVID-19 (saison en cours et depuis 2019/20), GrippeNet.fr/COVIDnet.fr

La semaine dernière (2021s11), parmi les 5 592 participant(e)s ayant rempli un questionnaire hebdomadaire, 1,5% (IC95% [0,9% ; 2,2%])* ont déclaré des symptômes possiblement dus au SARS-CoV-2. Cette estimation est stable par rapport à la semaine 2021s10 (données consolidées : 1,6% [1,1% ; 2,2%]) (Fig. 3).

Parmi les participant(e)s ayant déclaré des symptômes possiblement dus au SARS-CoV-2 la semaine dernière (2021s11), 21,4% ont consulté un médecin généraliste (en personne ou à distance).

Concernant le recours aux tests la semaine dernière (2021s11), 19,6% des participant(e)s avec des symptômes possiblement dus au SARS-CoV-2 ont réalisé un test PCR à la recherche du SARS-CoV-2 (COVID-19), et 4,8% un test antigénique.

Compte tenu du faible nombre de personnes ayant déclaré des symptômes possiblement dus au SARS-CoV-2, ces pourcentages sont à interpréter avec précaution.

* La méthode utilisée pour ce calcul d'incidence a été publiée dans un article disponible en anglais ([Guerrisi et al, 2018](#)).

Situation observée pour la semaine 11 de l'année 2021, du 15 au 21/03/21

Taux d'incidence nationaux sur les trois dernières semaines (pour 100 000 habitants)	2021s11 (non consolidé) Estimation du taux d'incidence [Intervalle de confiance à 95%]	2021s10 Estimation du taux d'incidence [Intervalle de confiance à 95%]	2021s09 Estimation du taux d'incidence [Intervalle de confiance à 95%]
Infection Respiratoire Aiguë	95 [83 ; 107]	76 [67 ; 85]	63 [54 ; 72]
Diarrhée aiguë	93 [78 ; 108]	74 [65 ; 83]	66 [57 ; 75]
Varicelle	14 [9 ; 19]	13 [9 ; 17]	17 [12 ; 22]

Taux d'incidence régionaux pour la semaine 2021s11 (pour 100 000 habitants)	Infection Respiratoire Aiguë Estimation du taux d'incidence [Intervalle de confiance à 95%]	Diarrhée aiguë Estimation du taux d'incidence [Intervalle de confiance à 95%]	Varicelle Estimation du taux d'incidence [Intervalle de confiance à 95%]
Auvergne-Rhône-Alpes	56 [32 ; 80]	73 [45 ; 101]	12 [0 ; 24]
Bourgogne-Franche-Comté	69 [12 ; 126]	24 [0 ; 59]	12 [0 ; 35]
Bretagne	117 [54 ; 180]	46 [11 ; 81]	22 [0 ; 47]
Centre-Val de Loire	92 [39 ; 145]	37 [6 ; 68]	10 [0 ; 30]
Corse	64 [9 ; 119]	16 [0 ; 45]	28 [0 ; 65]
Grand Est	118 [64 ; 172]	94 [50 ; 138]	3 [0 ; 7]
Hauts-de-France	64 [27 ; 101]	101 [57 ; 145]	20 [0 ; 40]
Ile-de-France	101 [74 ; 128]	58 [39 ; 77]	12 [2 ; 22]
Normandie	30 [11 ; 49]	69 [16 ; 122]	12 [0 ; 24]
Nouvelle-Aquitaine	78 [47 ; 109]	77 [40 ; 114]	10 [0 ; 21]
Occitanie	96 [46 ; 146]	67 [34 ; 100]	9 [0 ; 20]
Pays de la Loire	155 [73 ; 237]	80 [27 ; 133]	21 [1 ; 41]
Provence-Alpes-Côte d'Azur	116 [59 ; 173]	197 [100 ; 294]	0 [0 ; 0]

Réseau Sentinelles

Institut Pierre Louis d'Epidémiologie et de Santé Publique
UMR-S 1136 (Inserm - Sorbonne Université)

Téléphone : 01 44 73 84 35 | Courriel : sentinelles@upmc.fr

Depuis 1984, le réseau Sentinelles est un réseau de recherche et de veille sanitaire en soins primaires (médecine générale et pédiatrie) en France métropolitaine. La participation des médecins libéraux est bénévole et volontaire. Actuellement, 765 médecins participent à l'activité de surveillance continue (700 généralistes et 65 pédiatres libéraux), permettant la réalisation des bulletins hebdomadaires.

Responsables du réseau Sentinelles : Thomas Hanslik, Thierry Blanchon

Publication : Yves Dorléans

Système d'information et biostatistique : Corentin Hervé, Titouan Launay, Cécile Souty, Clément Turbelin, Ana Vilcu

Surveillance continue et études ponctuelles : Louise Rossignol, Caroline Guerrisi

Antenne régionale	Responsables & Epidémiologistes/Animateurs
Auvergne-Rhône-Alpes, Bourgogne-Franche-Comté	Marianne Sarazin Caroline Liotard
Centre-Val de Loire, Pays de la Loire, Bretagne	Thierry Prazuck Charly Kengne-Kueteche, Marie Pouquet, Morgane Swital
Corse, PACA	Alessandra Falchi Shirley Masse, Julie Sevilla
Grand Est	Daouda Niaré
Ile-de-France, Hauts-de-France	Mathilde François Camille Bonnet, Hayat Benamar
Normandie	Jeanne Pergeline, Sarah Mir
Nouvelle-Aquitaine, Occitanie	Marion Debin, Yves Dorléans

Vous avez besoin d'information ?

Vous pouvez consulter notre site internet :

<https://www.sentiweb.fr/>

N'hésitez pas à nous contacter aux coordonnées ci-contre

Vous êtes médecin généraliste ou pédiatre ?

Vous pouvez rejoindre le réseau Sentinelles et participer à la recherche et à la veille sanitaire en soins primaires

<https://www.sentiweb.fr/france/fr/inscrire>

Envie de participer à la veille sanitaire ?

covidnet.fr

Devenez acteur de la surveillance du Covid-19 !
Pas besoin d'être malade pour participer !
Inscrivez-vous sur <https://www.covidnet.fr/>