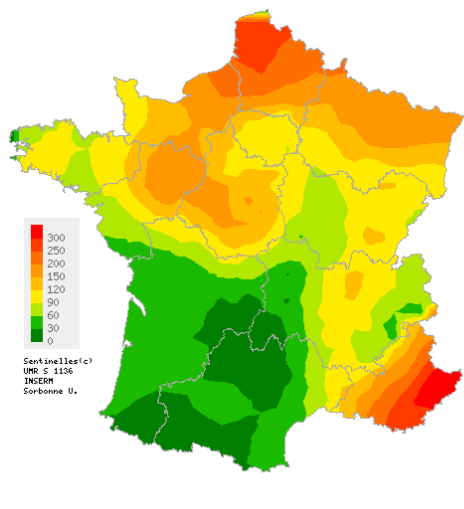


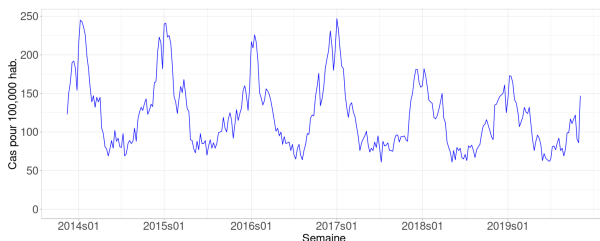
Actualité épidémiologique au 13/11/19, 2019s45 (du 04 au 10/11/19)

## Diarrhée aiguë

Activité modérée à forte en médecine générale



Carte d'interpolation spatiale des taux d'incidence départementaux



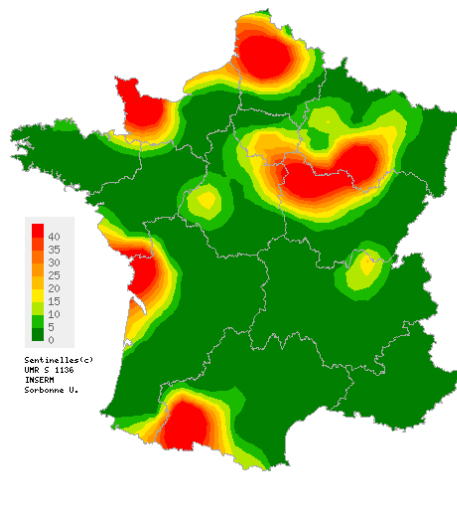
Taux d'incidence par semaine

**En France métropolitaine**, la semaine dernière (2019s45), le taux d'incidence des cas de diarrhée aiguë vus en consultation de médecine générale a été estimé à 147 cas pour 100 000 habitants (IC 95% [127 ; 167]).

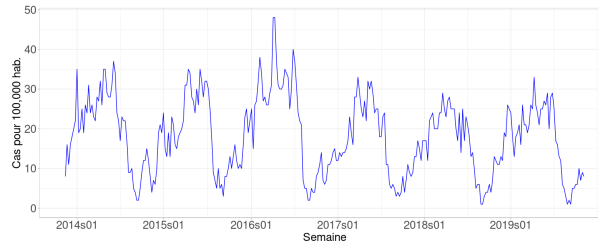
**Au niveau régional**, les taux d'incidences les plus élevés ont été observés en : Provence-Alpes-Côte d'Azur (315 [165 ; 465]), Hauts-de-France (266 [178 ; 354]) et Grand Est (179 [112 ; 246]).

## Varicelle

Activité faible en médecine générale



Carte d'interpolation spatiale des taux d'incidence départementaux



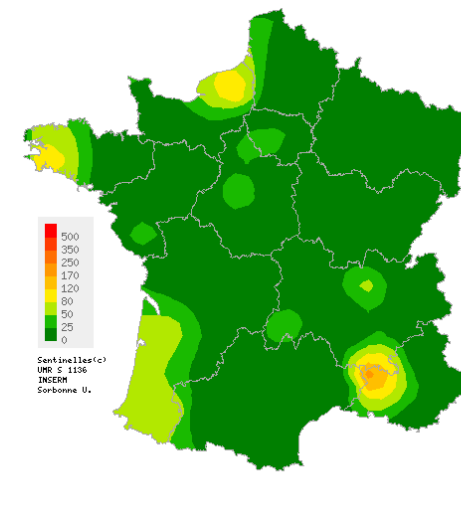
Taux d'incidence par semaine

**En France métropolitaine**, la semaine dernière (2019s45), le taux d'incidence des cas de varicelle vus en consultation de médecine générale a été estimé à 8 cas pour 100 000 habitants (IC 95% [4 ; 12]).

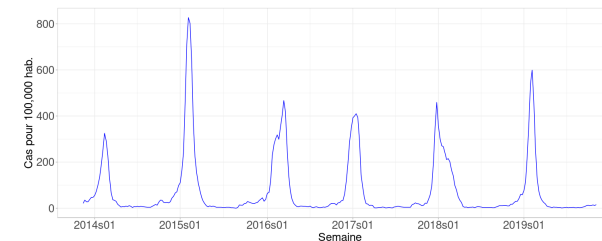
**Au niveau régional**, les taux d'incidence les plus élevés ont été observés en Hauts-de-France (24 [0 ; 54]), Normandie (12 [0 ; 34]) et Bourgogne-Franche-Comté (11 [0 ; 29]).

## Syndromes Grippaux

Activité faible en médecine générale



Carte d'interpolation spatiale des taux d'incidence départementaux



Taux d'incidence par semaine

**En France métropolitaine**, la semaine dernière (2019s45), le taux d'incidence des cas de syndromes grippaux vus en consultation de médecine générale a été estimé à 15 cas pour 100 000 habitants (IC 95% [9 ; 21]).

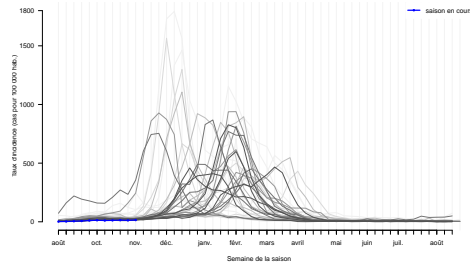
**Au niveau régional**, les taux d'incidence les plus élevés ont été observés en : Normandie (53 [0 ; 255]), Provence-Alpes-Côte d'Azur (43 [0 ; 130]), Bretagne (30 [0 ; 60]) et Nouvelle-Aquitaine (30 [0 ; 67]).

Actualité épidémiologique au 13/11/19, 2019s45 (du 04 au 10/11/19)

## Syndromes grippaux

### Comparaison aux données historiques

Activité faible, comparable aux saisons passées

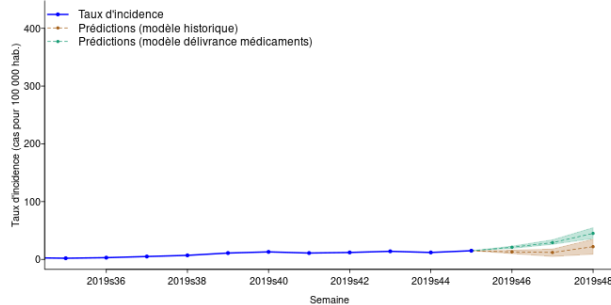


Taux d'incidence des syndromes grippaux depuis 1984 (pour 100 000 habitants), médecins généralistes Sentinelles

La faible activité actuelle des syndromes grippaux est comparable à celle des saisons passées à la même période.

### Prévisions

Evolution des syndromes grippaux

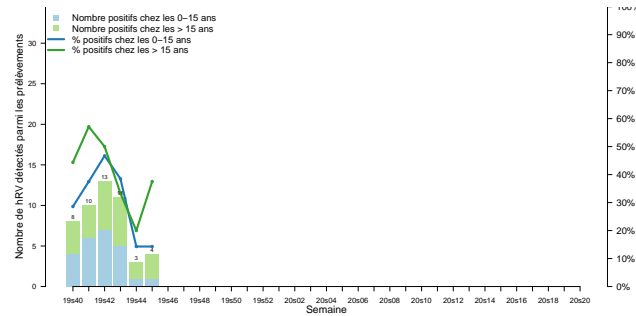


Prévision de l'évolution du taux d'incidence des syndromes grippaux dans les prochaines semaines

Selon les modèles de prévision reposant sur les données historiques et sur les délivrances de médicaments (partenariat IQVIA), **l'incidence des syndromes grippaux devrait rester stable dans les prochaines semaines.**

### Circulation des virus respiratoires

Faible circulation des virus grippaux, circulation du rhinovirus



Prélèvements positifs et taux de positivité pour les rhinovirus des cas de syndromes grippaux prélevés par les médecins Sentinelles (pédiatres et généralistes) depuis la semaine 2019s40

Parmi les cas de syndromes grippaux vus par les médecins Sentinelles **depuis le début de la surveillance virologique en semaine 2019s40, 136 prélèvements naso-pharyngés** ont été réalisés de façon aléatoire.

Parmi eux, **3 (2,2%) étaient positifs pour un virus grippal : deux virus de type A (H1N1)pdm09 et un virus de type B (lignage Victoria).**

Parmi les prélèvements testés pour les autres virus respiratoires, 49 (36 %) étaient positifs pour le rhinovirus (hRV) ; 3 (2,2%) pour le virus respiratoire syncytial (VRS), et 5 (3,7%) pour le métagroupevirus (hMPV).

**En semaine 2019s45, les rhinovirus circulaient majoritairement.**

### Conclusion générale

La surveillance de la grippe est effectuée à différents niveaux (population générale, soins primaires, hôpitaux, décès) par différents acteurs, afin de disposer d'une vision globale sur la situation de la grippe en France métropolitaine. L'ensemble des données disponibles sur les infections respiratoires hivernales est analysé conjointement par Santé publique France, le Centre national de référence des virus respiratoires (dont la grippe) et le réseau Sentinelles.

**Au regard de l'ensemble de ces informations, les conclusions pour la semaine dernière (2019s45) sont : niveau de base de tous les indicateurs.**

A retrouver sur [Bulletin grippe Santé publique France](#).

## Actualité épidémiologique au 13/11/19, 2019s45 (du 04 au 10/11/19)

Taux d'incidence nationaux sur les trois dernières semaines (pour 100 000 habitants)	2019s45 (non consolidé) Estimation du taux d'incidence [Intervalle de confiance à 95%]	2019s44 Estimation du taux d'incidence [Intervalle de confiance à 95%]	2019s43 Estimation du taux d'incidence [Intervalle de confiance à 95%]
Syndromes grippaux	15 [9 ; 21]	12 [8 ; 16]	14 [9 ; 19]
Diarrhée aiguë	147 [127 ; 167]	86 [75 ; 97]	91 [80 ; 102]
Varicelle	8 [4 ; 12]	9 [6 ; 12]	7 [4 ; 10]

Taux d'incidence régionaux pour la semaine 2019s45 (pour 100 000 habitants)	Syndromes grippaux Estimation du taux d'incidence [Intervalle de confiance à 95%]	Diarrhée aiguë Estimation du taux d'incidence [Intervalle de confiance à 95%]	Varicelle Estimation du taux d'incidence [Intervalle de confiance à 95%]
Auvergne-Rhône-Alpes	20 [0 ; 40]	110 [67 ; 153]	5 [0 ; 15]
Bourgogne-Franche-Comté	2 [0 ; 8]	73 [30 ; 116]	11 [0 ; 29]
Bretagne	30 [0 ; 60]	98 [45 ; 151]	0 [0 ; 0]
Centre-Val de Loire	18 [2 ; 34]	156 [93 ; 219]	10 [0 ; 24]
Corse	19 [0 ; 68]	60 [3 ; 117]	0 [0 ; 0]
Grand Est	0 [0 ; 0]	179 [112 ; 246]	9 [0 ; 20]
Hauts-de-France	1 [0 ; 7]	266 [178 ; 354]	24 [0 ; 54]
Ile-de-France	11 [0 ; 22]	107 [62 ; 152]	7 [0 ; 15]
Normandie	53 [0 ; 255]	171 [0 ; 461]	12 [0 ; 34]
Nouvelle-Aquitaine	30 [0 ; 67]	55 [5 ; 105]	9 [0 ; 26]
Occitanie	4 [0 ; 12]	61 [26 ; 96]	7 [0 ; 17]
Pays de la Loire	10 [0 ; 26]	140 [0 ; 286]	0 [0 ; 0]
Provence-Alpes-Côte d'Azur	43 [0 ; 130]	315 [165 ; 465]	0 [0 ; 0]

## Réseau Sentinelles

### Institut Pierre Louis d'Epidémiologie et de Santé Publique

UMR-S 1136 (Inserm - Sorbonne Université)

Téléphone : 01 44 73 84 35 | Courriel : [sentinelles@upmc.fr](mailto:sentinelles@upmc.fr)

Depuis 1984, le réseau Sentinelles est un réseau de recherche et de veille sanitaire en soins primaires (médecine générale et pédiatrie) en France métropolitaine. La participation des médecins libéraux est bénévole et volontaire. Actuellement, 585 médecins participent à l'activité de surveillance continue (515 généralistes et 70 pédiatres libéraux), permettant la réalisation des bulletins hebdomadaires.

**Responsables du réseau Sentinelles** : Thomas Hanslik, Thierry Blanchon

**Publication** : Yves Dorléans

**Système d'information et biostatistique** : Corentin Hervé, Titouan Launay, Cécile Souty, Clément Turbelin, Ana Vilcu

**Surveillance continue et études ponctuelles** : Louise Rossignol, Caroline Guerrisi

Antenne régionale	Responsables & Epidémiologistes/Animateurs
Auvergne-Rhône-Alpes, Bourgogne-Franche-Comté	<b>Marianne Sarazin</b> Caroline Liotard
Centre-Val de Loire, Pays de la Loire, Bretagne	<b>Thierry Prazuck</b> Charly Kengne-Kuetche, Romain Pons
Corse, PACA	<b>Alessandra Falchi</b> Shirley Masse, Natacha Villechenaud
Grand Est	Daouda Niaré
Ile-de-France, Hauts-de-France	<b>Mathilde François</b> Camille Bonnet, Jennifer Morice
Normandie	Laetitia Vaillant
Nouvelle-Aquitaine, Occitanie	Marion Debin

### Vous avez besoin d'information ?

Vous pouvez consulter notre site internet :

<https://www.sentiweb.fr/>

N'hésitez pas à nous contacter aux coordonnées ci-contre

### Vous êtes médecin généraliste ou pédiatre ?

Vous pouvez rejoindre le réseau Sentinelles et participer à la recherche et à la veille sanitaire en soins primaires

<https://www.sentiweb.fr/france/fr/inscrire>

### Envie de participer à la veille sanitaire ?



Devenez acteur de la surveillance de la grippe !  
Pas besoin d'être malade pour participer !  
Inscrivez-vous sur <https://www.grippenet.fr/>