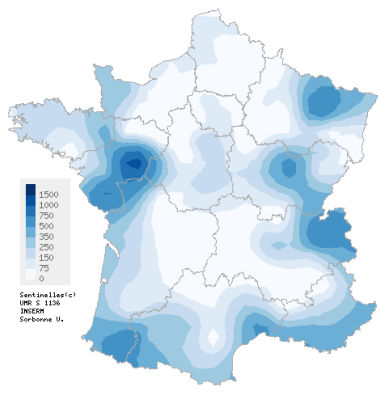


Situation observée en médecine générale pour la semaine 16 de l'année 2022, du 18 au 24/04/22

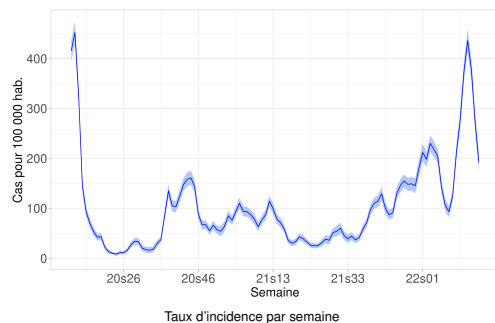
## Infection respiratoire aiguë (IRA)

(COVID-19, GRIPPE et autres virus respiratoires)

Activité modérée en médecine générale



Carte d'interpolation spatiale des taux d'incidence départementaux



**En France métropolitaine**, la semaine dernière (2022s16), le taux d'incidence des cas d'infection respiratoire aiguë (IRA) vus en consultation de médecine générale a été estimé à **192 cas pour 100 000 habitants (IC 95% [172 ; 212])**. Ce taux est **en diminution** par rapport à la semaine 2022s15 (données consolidées : 273 [253 ; 293]).

- Données sur la grippe : page 2

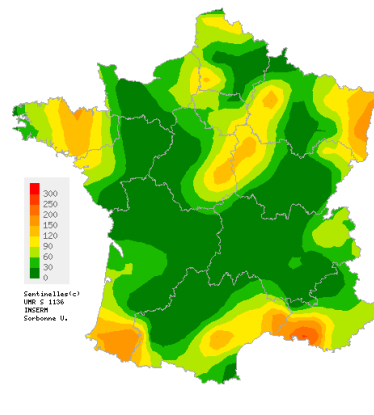
- Données sur la COVID-19 : page 3

- Données nationales et régionales complètes : page 5

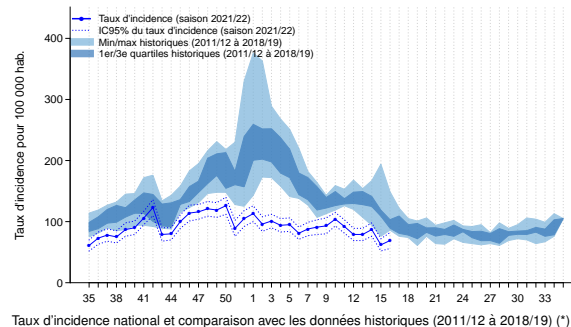
Les IRA sont dues à différents virus respiratoires comme le SARS-CoV-2 (COVID-19), les virus grippaux, ainsi que d'autres virus respiratoires comme le VRS, le rhinovirus, ou le métapneumovirus. La surveillance des IRA a pour objectif le suivi des épidémies dues à ces virus.

## Diarrhée aiguë

Activité faible en médecine générale



Carte d'interpolation spatiale des taux d'incidence départementaux



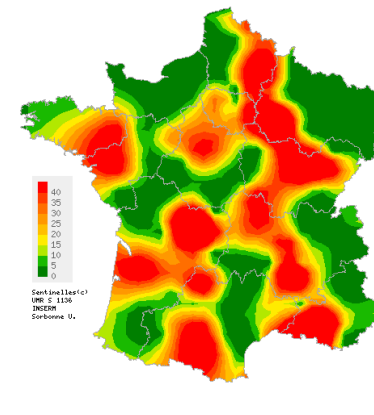
**En France métropolitaine**, la semaine dernière (2022s16), le taux d'incidence des cas de diarrhée aiguë vus en consultation de médecine générale a été estimé à **69 cas pour 100 000 habitants (IC 95% [56 ; 82])**. Ce taux est **stable** par rapport à la semaine 2022s15 (données consolidées : 62 [52 ; 72]) et est à un niveau d'activité inférieur à ceux observés habituellement en cette période.

Les données nationales et régionales complètes sont disponibles en dernière page de ce bulletin.

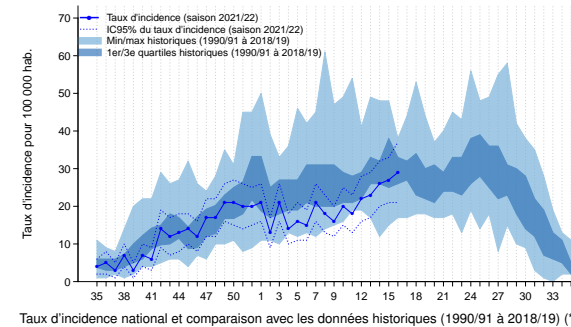
La surveillance des diarrhées aiguës a pour objectif le suivi des épidémies de gastro-entérites.

## Varicelle

Activité modérée en médecine générale



Carte d'interpolation spatiale des taux d'incidence départementaux



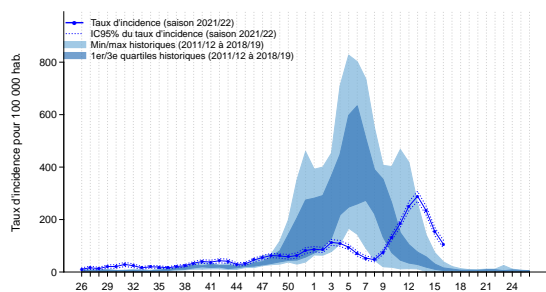
**En France métropolitaine**, la semaine dernière (2022s16), le taux d'incidence des cas de varicelle vus en consultation de médecine générale a été estimé à **29 cas pour 100 000 habitants (IC 95% [21 ; 37])**. Ce taux est **stable** par rapport à la semaine 2022s15 (données consolidées : 27 [21 ; 33]) et est à un niveau d'activité comparable à ceux observés habituellement en cette période.

Les données nationales et régionales complètes sont disponibles en dernière page de ce bulletin.

Situation observée en médecine générale pour la semaine 16 de l'année 2022, du 18 au 24/04/22

## GRIPPE

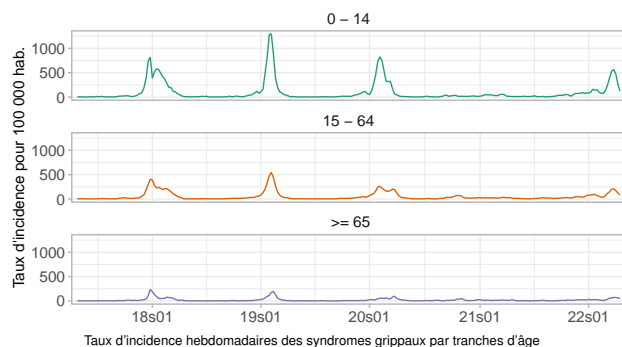
### Taux d'incidence des syndromes grippaux et comparaison aux données historiques



Taux d'incidence national et comparaison avec les données historiques (2021/12 à 2018/19)

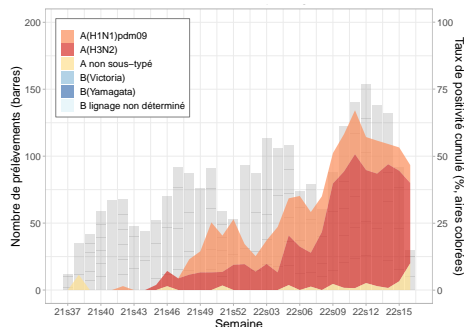
En semaine 2022s16, le taux d'incidence des cas de syndromes grippaux vus en consultation de médecin générale a été estimé à 106 cas pour 100 000 habitants (IC 95% [91 ; 121]). Ce taux est en diminution par rapport à la semaine précédente.

### Taux d'incidence des syndromes grippaux par tranches d'âge



En semaine 2022s16, les taux d'incidence des syndromes grippaux sont en diminution dans l'ensemble des tranches d'âge par rapport à la semaine précédente.

### Circulation des virus grippaux



Taux de positivité à la grippe cumulé selon les sous-types de virus grippaux circulants à partir des cas d'IRA prélevés par les médecins Sentinelles depuis 2021s37

En semaine 2022s16, 30 patients présentant une IRA vus en consultation de médecine générale ou pédiatrie ont été prélevés dans le cadre de la surveillance Sentinelles (prélèvements salivaires). Parmi eux, 43,3% (13/30) étaient positifs pour au moins un virus grippal (données consolidées pour la semaine précédente 2022s15 : 52,2% (48/92)).

Les virus grippaux isolés chez ces 13 patients étaient exclusivement de type de type A.

Au total :

- 7,7% (1/13) étaient testés positifs au virus grippal A(H1N1)pdm09 ;
- 61,5% (8/13) au virus grippal A(H3N2) ;
- 7,7% (1/13) aux virus grippaux A(H1N1)pdm09 et A(H3N2) ;
- 23,1% (3/13) à un virus grippal de type A non encore sous-typé.

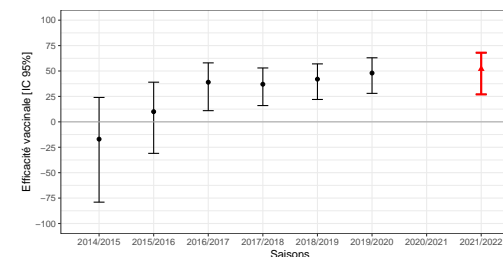
Deux autres co-infections grippales A(H1N1)pdm2009 et A(H3N2) avaient été observées en semaines 2022s14 et 2022s15.

#### Description des cas de grippe :

Au total, 770 cas de grippe ont été confirmés dans le cadre de la surveillance Sentinelles depuis la semaine 2021s37. Ils présentaient les caractéristiques suivantes :

- Leur âge médian était de 20 ans (de 1 mois à 86 ans) ;
- 51% (390/762) étaient des femmes ;
- 12% (91/752) avaient des facteurs de risque de complication ;
- Deux patients (2/736) ont été hospitalisés à l'issue de la consultation.

### Efficacité du vaccin contre la grippe saisonnière



En rouge : saison 2021-2022 / En noir : saisons de 2014-2015 à 2019-2020

L'efficacité du vaccin contre la grippe cette saison est estimée à 52% (IC95% [27% ; 68%]). Cette efficacité est proche de celles des dernières saisons.

L'efficacité de ce vaccin est de 42% [7% ; 64%] contre le virus grippal de sous-type A(H3N2) et de 81% [53% ; 92%] contre celui de sous-type A(H1N1)pdm09.

Ces estimations seront affinées dans les semaines à venir.

\*Absence de circulation active des virus grippaux durant la saison 2020/2021

### Conclusion

Le pic épidémique de la grippe saisonnière en médecine générale semble avoir été atteint en semaine 2022s13. Cette épidémie de grippe est tardive et d'une intensité modérée par rapport aux saisons passées.

Depuis le début de la saison, les virus grippaux circulants sont de type A avec les sous-types A(H1N1)pdm09 et A(H3N2). Ces dernières semaines, le virus A(H3N2) a circulé de façon majoritaire.

Vous pouvez retrouver le bulletin épidémiologique de Santé publique France avec l'ensemble des données de surveillance (ambulatoire et hospitalière) sur la grippe en cliquant [ici](#).

Situation observée en médecine générale pour la semaine 16 de l'année 2022, du 18 au 24/04/22

## COVID-19

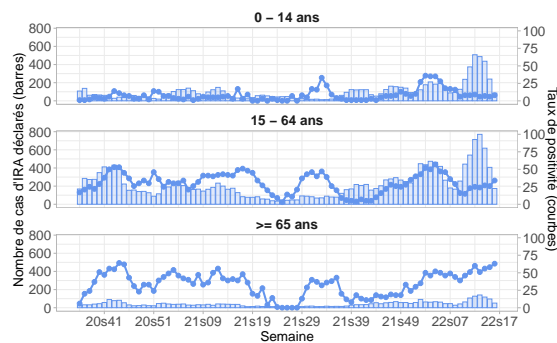
### Modalités de la surveillance de la COVID-19 par le réseau Sentinelles

La surveillance des IRA effectuée par le réseau Sentinelles permet de suivre la dynamique de l'épidémie de COVID-19 en médecine générale en France métropolitaine.

Pour chaque patient présentant une IRA déclaré par les médecins généralistes Sentinelles, des données descriptives sont recueillies, dont les résultats des tests diagnostiques vis-à-vis de la COVID-19 (recherche du SARS-CoV-2 par RT-PCR ou test antigénique).

L'incidence des IRA dues à la COVID-19 vues en consultation de médecine générale est estimée à partir de l'incidence des IRA et du taux de positivité des IRA au SARS-CoV-2.

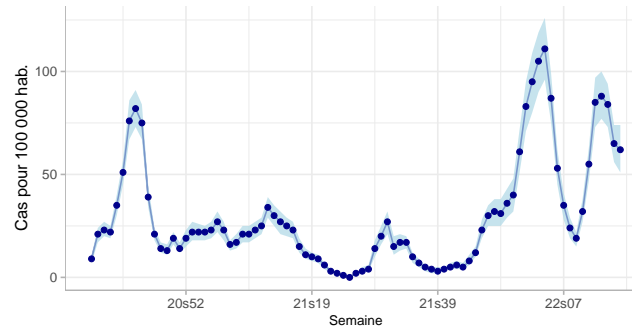
### Taux de positivité des IRA au SARS-CoV-2 par tranches d'âge



Nombre d'IRA déclarées par les médecins Sentinelles et taux de positivité au SARS-CoV-2 depuis 2020s37

En semaine 2022s16, le taux de positivité au SARS-CoV-2 des patients consultant pour une IRA était de 8%, 34% et 63%, respectivement chez les 0-14, 15-64 et 65 ans et plus.

### Estimation de l'incidence des IRA dues à la COVID-19



Taux d'incidence des IRA dues au SARS-CoV-2 (COVID-19) vues en médecine générale depuis 2020s37

En semaine 2022s16, le taux d'incidence des IRA dues au SARS-CoV-2 (COVID-19) vues en consultation de médecine générale a été estimé à 62 cas pour 100 000 habitants (IC 95% [51 ; 74]), ce qui représente 41 260 [33 511 ; 49 009] nouveaux cas de COVID-19 ayant consulté un médecin généraliste.

Ce taux est en légère diminution par rapport à ceux des dernières semaines (données consolidées pour 2022s15 : 65 [56 ; 74], soit 43 073 [36 872 ; 49 274] nouveaux cas d'IRA dus à la COVID-19 vus en médecine générale).

### Description clinique des IRA dues à la COVID-19

Depuis la semaine 2021s52 (lors de laquelle le variant Omicron est devenu majoritaire en France métropolitaine), les 3 562 cas d'IRA positifs au SARS-CoV-2 (COVID-19) vus par les médecins généralistes Sentinelles présentaient les caractéristiques suivantes :

- Leur âge médian était de 42 ans (de 1 mois à 104 ans) et 57% (2 003/3 501) étaient des femmes ;
- 25% (754/2 984) des patients âgés de 12 ans ou plus n'étaient pas vaccinés contre la COVID-19 (aucune dose de vaccin reçue) ;
- 24% (666/2 761) avaient des facteurs de risque de complication ;
- 1% (36/2 759) ont été hospitalisés à l'issue de leur consultation.

Ces caractéristiques sont proches de celles des IRA dues à la COVID-19 vues en consultation de médecine générale depuis le début de la pandémie et jusqu'à la semaine 2021s51 (âge médian : 45 ans ; 57% de femmes ; 25% présentant des facteurs de risque ; 5% de patients hospitalisés).

### En conclusion

L'incidence des IRA dues à la COVID-19 vues en consultation de médecine générale est en diminution depuis la semaine 2022s13. Le taux de positivité des IRA au SARS-CoV-2 est en légère augmentation chez les 15-64 ans et atteint un niveau relativement élevé chez les 65 ans et plus.

Vous pouvez retrouver le bulletin épidémiologique de Santé publique France avec l'ensemble des données de surveillance (ambulatoire et hospitalière) sur l'épidémie COVID-19 en cliquant [ici](#).

Situation observée en médecine générale pour la semaine 16 de l'année 2022, du 18 au 24/04/22

## Données complémentaires sur les infections respiratoires aiguës

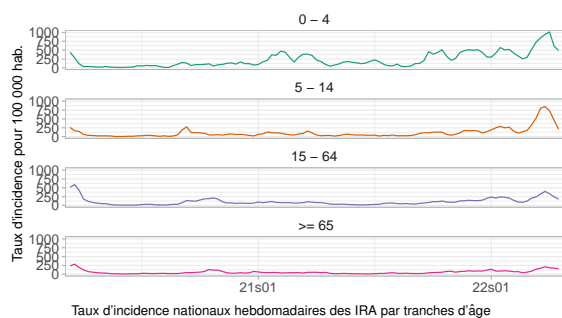
### Modalités de la surveillance des IRA par le réseau Sentinelles

Chaque année, des virus à tropisme respiratoire circulent en France métropolitaine entraînant des infections respiratoires aiguës (IRA). Ces virus sont principalement les virus grippaux, et d'autres virus respiratoires comme le virus respiratoire syncytial (VRS), le rhinovirus ou le métapneumovirus, mais aussi le SARS-CoV-2 (COVID-19) depuis 2020. Ils nécessitent une surveillance rapprochée, car ils peuvent être la cause d'épidémies plus ou moins sévères.

Pour effectuer cette surveillance en médecine de ville, les médecins généralistes Sentinelles rapportent depuis le 17 mars 2020 le nombre de cas d'IRA vus en consultation (ou téléconsultation), selon la définition suivante : apparition brutale de fièvre (ou sensation de fièvre) et de signes respiratoires. Une surveillance virologique est également réalisée par les médecins généralistes et pédiatres Sentinelles, avec le prélèvement d'un échantillon des cas d'IRA vus en consultation, afin d'identifier les virus circulants.

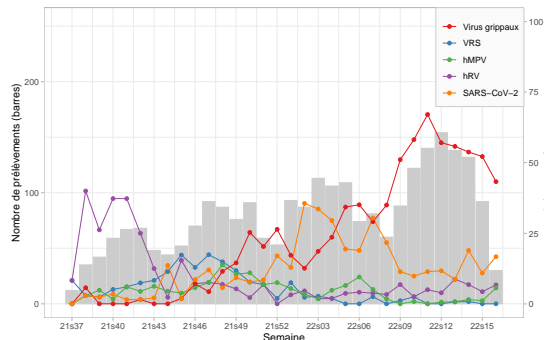
Cette veille est effectuée en collaboration avec Santé publique France, le Centre national de référence (CNR) des infections respiratoires (Institut Pasteur à Paris et Hospices Civils de Lyon), et l'Université de Corse.

### Taux d'incidence des IRA par tranches d'âge



**En semaine 2022s16**, les taux d'incidence sont en diminution dans toutes les tranches d'âge par rapport à la semaine précédente.

### Circulation des virus respiratoires



Nombre de prélèvements réalisés et taux de positivité des virus respiratoires à partir des cas d'IRA prélevés par les médecins Sentinelles depuis 2021s37

**En semaine 2022s16**, 30 patients présentant une IRA vus en consultation de médecine générale ou pédiatrie ont été prélevés dans le cadre de la surveillance Sentinelles (prélèvements salivaires). Ces prélèvements sont testés pour différents virus respiratoires, dont le SARS-CoV-2 (COVID-19) et les virus grippaux :

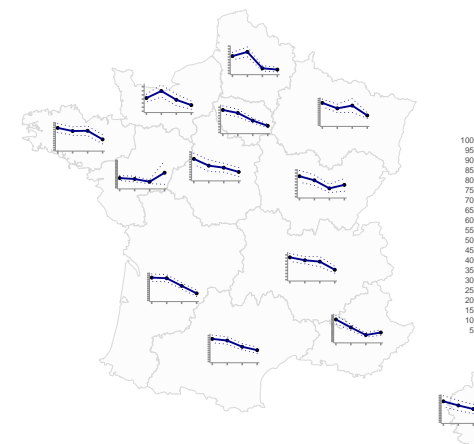
- 13/30 (43,3%) étaient positifs pour au moins **un virus grippal** (données consolidées pour 2022s15 : 48/92 (52,2%)) ;
- 5/30 (16,7%) étaient positifs au **SARS-CoV-2 (COVID-19)** (données consolidées pour 2022s15 : 10/92 (10,9%)) ;
- 2/30 (6,7%) étaient positifs au **rhinovirus (hRV)** (données consolidées pour 2022s15 : 4/92 (4,3%)) ;
- Aucun n'était positif au **virus respiratoire syncytial (VRS)** (0/18 testés) (données consolidées pour 2022s15 : 0/87 testés) ;
- 1/18 (5,6%) était positif au **métapneumovirus (hMPV)** (données consolidées pour 2022s15 : 1/87 (1,1%)).

**Depuis la semaine 2021s37** (13 septembre 2021), 2 571 patients présentant une IRA vus en consultation de médecine générale et pédiatrie ont été prélevés. Les résultats des tests virologiques effectués en fonction des semaines sont présentés dans le graphique ci-dessus.

**Douze co-infections "Grippe+COVID-19"** ont été observées :

- Cinq co-infections A(H1N1)pdm09/SARS-CoV-2 en semaines 2021s48, 2022s03, 2022s05, 2022s08 et 2022s14 ;
- Sept co-infections A(H3N2)/SARS-CoV-2 en semaines 2022s03, 2022s07, 2022s08, 2022s10, 2022s13, 2022s15 et 2022s16.

### Evolution des incidences des IRA par régions



Taux d'incidence hebdomadaires des IRA par régions

### En conclusion

L'incidence des IRA vues en consultation de médecine générale est en diminution depuis la semaine 2022s13. Malgré la diminution observée chez les moins de 65 ans, les taux d'incidence restent à des niveaux relativement élevés chez les enfants de 0 à 4 ans (voir graphique ci-contre).

Ces taux d'incidence sont liés à une co-circulation des virus grippaux et du SARS-CoV-2 (COVID-19). On observe par ailleurs une faible circulation des autres virus respiratoires surveillés : métapneumovirus (hMPV), virus respiratoire syncytial (VRS) et rhinovirus (hRV) (voir graphique ci-contre).

## Situation observée en médecine générale pour la semaine 16 de l'année 2022, du 18 au 24/04/22

Taux d'incidence nationaux sur les trois dernières semaines (pour 100 000 habitants)	2022s16 (non consolidé) Estimation du taux d'incidence [Intervalle de confiance à 95%]	2022s15 Estimation du taux d'incidence [Intervalle de confiance à 95%]	2022s14 Estimation du taux d'incidence [Intervalle de confiance à 95%]
Infection Respiratoire Aiguë	192 [172 ; 212]	273 [253 ; 293]	378 [356 ; 400]
Diarrhée aiguë	69 [56 ; 82]	62 [52 ; 72]	87 [76 ; 98]
Varicelle	29 [21 ; 37]	27 [21 ; 33]	26 [20 ; 32]

Taux d'incidence régionaux pour la semaine 2022s16 (pour 100 000 habitants)	Infection Respiratoire Aiguë Estimation du taux d'incidence [Intervalle de confiance à 95%]	Diarrhée aiguë Estimation du taux d'incidence [Intervalle de confiance à 95%]	Varicelle Estimation du taux d'incidence [Intervalle de confiance à 95%]
Auvergne-Rhône-Alpes	161 [106 ; 216]	11 [0 ; 25]	19 [1 ; 37]
Bourgogne-Franche-Comté	200 [93 ; 307]	25 [2 ; 48]	31 [0 ; 77]
Bretagne	232 [132 ; 332]	97 [44 ; 150]	31 [0 ; 67]
Centre-Val de Loire	152 [62 ; 242]	49 [5 ; 93]	22 [0 ; 58]
Corse	309 [128 ; 490]	47 [0 ; 122]	0 [0 ; 0]
Grand Est	237 [166 ; 308]	74 [36 ; 112]	8 [0 ; 20]
Hauts-de-France	69 [25 ; 113]	85 [35 ; 135]	26 [0 ; 54]
Ile-de-France	117 [84 ; 150]	63 [39 ; 87]	22 [8 ; 36]
Normandie	75 [25 ; 125]	7 [0 ; 17]	0 [0 ; 0]
Nouvelle-Aquitaine	181 [98 ; 264]	43 [2 ; 84]	30 [4 ; 56]
Occitanie	262 [188 ; 336]	60 [29 ; 91]	24 [3 ; 45]
Pays de la Loire	516 [114 ; 918]	30 [0 ; 61]	26 [0 ; 54]
Provence-Alpes-Côte d'Azur	394 [271 ; 517]	149 [74 ; 224]	81 [26 ; 136]

## Réseau Sentinelles

**Institut Pierre Louis d'Epidémiologie et de Santé Publique**  
UMR-S 1136 (Inserm - Sorbonne Université)

Téléphone : 01 44 73 84 35 | Courriel : [sentinelles@upmc.fr](mailto:sentinelles@upmc.fr)

Depuis 1984, le réseau Sentinelles est un réseau de recherche et de veille sanitaire en soins primaires (médecine générale et pédiatrie) en France métropolitaine. La participation des médecins libéraux est bénévole et volontaire. Actuellement, 622 médecins participent à l'activité de surveillance continue (580 généralistes et 42 pédiatres libéraux), permettant la réalisation des bulletins hebdomadaires.

**Responsables du réseau Sentinelles** : Olivier Steichen, Thierry Blanchon

**Publication** : Yves Dorléans

**Système d'information et biostatistique** : Ibrahima Camara, Olivier Garcia, Titouan Launay, Clément Turbelin, Ana Vilcu

**Surveillance continue et études ponctuelles** : Thomas Hanslik, Caroline Guerrisi, Louise Rossignol

Antenne régionale	Responsables & Epidémiologistes/Animateurs
Auvergne-Rhône-Alpes, Bourgogne-Franche-Comté	<b>Marianne Sarazin</b> Caroline Liotard
Centre-Val de Loire, Pays de la Loire, Bretagne	<b>Thierry Prazuck</b> Charly Kengne-Kuetche, Marie Pouquet
Corse, PACA	<b>Alessandra Falchi</b> Shirley Masse, Julie Sevilla
Grand Est	Daouda Niaré
Ile-de-France, Hauts-de-France	<b>Mathilde François</b> Camille Bonnet, Hayat Benamar
Normandie	Justine Ducher
Nouvelle-Aquitaine, Occitanie	<b>Maryse Lapeyre-Mestre</b> Marion Debin, Yves Dorléans

### Vous avez besoin d'information ?

Vous pouvez consulter notre site internet :

<https://www.sentiweb.fr/>

N'hésitez pas à nous contacter aux coordonnées ci-contre

### Vous êtes médecin généraliste ou pédiatre ?

Vous pouvez rejoindre le réseau Sentinelles et participer à la recherche et à la veille sanitaire en soins primaires

<https://www.sentiweb.fr/france/fr/inscrire>

### Envie de participer à la veille sanitaire ?

**covidnet.fr**

Devenez acteur de la surveillance du Covid-19 !

Pas besoin d'être malade pour participer !

Inscrivez-vous sur <https://www.covidnet.fr/>