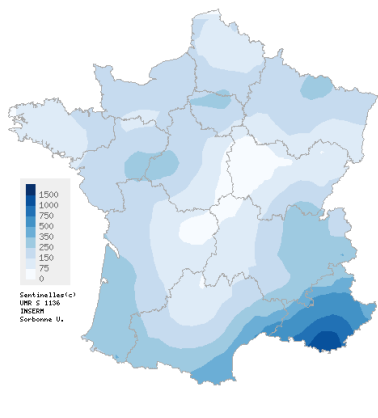
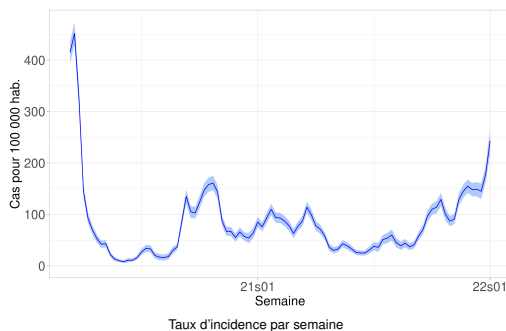


Situation observée en médecine générale pour la semaine 1 de l'année 2022, du 03 au 09/01/22

### Infection respiratoire aiguë (IRA) (COVID-19, GRIPPE et autres virus respiratoires) Activité modérée à forte en médecine générale



Carte d'interpolation spatiale des taux d'incidence départementaux

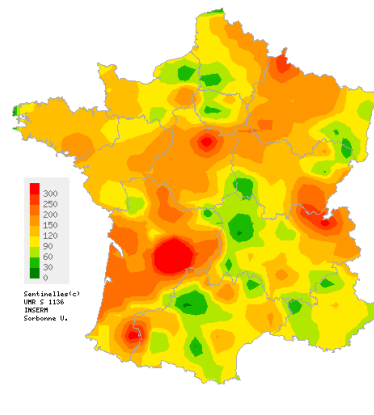


La surveillance des IRA a pour objectif le suivi des épidémies de grippe, de COVID-19 ainsi que celles dues aux autres virus respiratoires saisonniers (VRS, rhinovirus et métagpneumovirus).

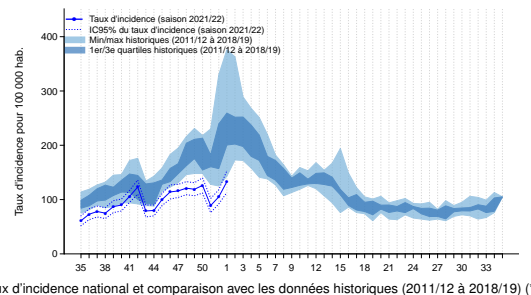
En France métropolitaine, la semaine dernière (2022s01), le taux d'incidence des cas d'infection respiratoire aiguë (IRA) vus en consultation (ou en téléconsultation) de médecine générale a été estimé à 243 cas pour 100 000 habitants (IC 95% [219 ; 267]). Ce taux est en augmentation par rapport à la semaine 2021s52 (données consolidées : 178 [161 ; 195]).

Les données nationales et régionales complètes sont disponibles en dernière page de ce bulletin.

### Diarrhée aiguë Activité modérée en médecine générale



Carte d'interpolation spatiale des taux d'incidence départementaux



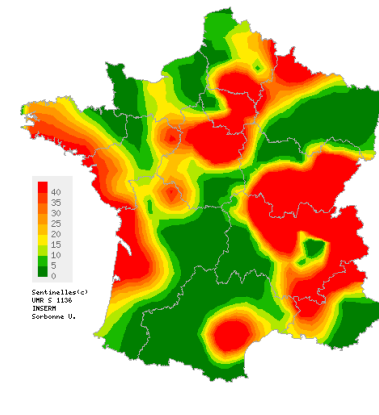
La surveillance des diarrhées aiguës a pour objectif le suivi des épidémies de gastro-entérites.

En France métropolitaine, la semaine dernière (2022s01), le taux d'incidence des cas de diarrhée aiguë vus en consultation de médecine générale a été estimé à 133 cas pour 100 000 habitants (IC 95% [113 ; 153]). Ce taux est en légère augmentation par rapport à la semaine 2021s52 (données consolidées : 105 [92 ; 118]) et est à un niveau d'activité inférieur à ceux observés habituellement en cette période.

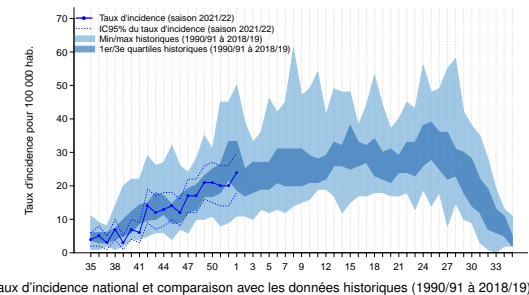
Les données nationales et régionales complètes sont disponibles en dernière page de ce bulletin.

(\*) Les incidences des diarrhées aiguës en 2019/2020 et 2020/2021 ayant été fortement diminuées par les mesures sanitaires de lutte contre la pandémie de COVID-19 ne sont pas prises en compte dans les valeurs historiques de référence.

### Varicelle Activité modérée en médecine générale



Carte d'interpolation spatiale des taux d'incidence départementaux



En France métropolitaine, la semaine dernière (2022s01), le taux d'incidence des cas de varicelle vus en consultation de médecine générale a été estimé à 24 cas pour 100 000 habitants (IC 95% [18 ; 30]). Ce taux est en légère augmentation par rapport à la semaine 2021s52 (données consolidées : 20 [14 ; 26]) et est à un niveau d'activité comparable à ceux observés habituellement en cette période.

Les données nationales et régionales complètes sont disponibles en dernière page de ce bulletin.

(\*) Les incidences de la varicelle en 2019/2020 et 2020/2021 ayant été fortement diminuées par les mesures sanitaires de lutte contre la pandémie de COVID-19 ne sont pas prises en compte dans les valeurs historiques de référence.

Situation observée en médecine générale pour la semaine 1 de l'année 2022, du 03 au 09/01/22

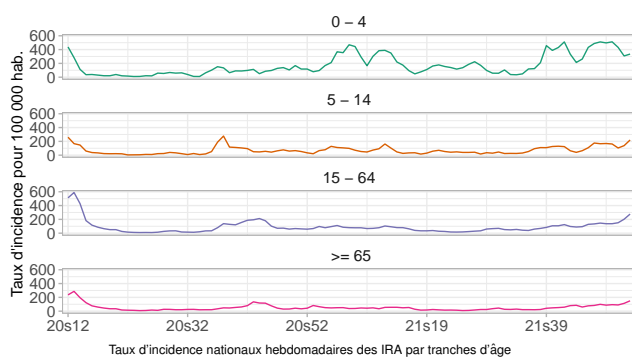
## Infections respiratoires aiguës (IRA) - Données détaillées

### Modalités de la surveillance des IRA par le réseau Sentinelles

Chaque année, des virus respiratoires circulent en France métropolitaine entraînant des infections respiratoires aiguës (IRA). Ces virus sont principalement les virus grippaux, et d'autres virus respiratoires comme le virus respiratoire syncytial (VRS), le rhinovirus ou le métapneumovirus, mais aussi le SARS-CoV-2 (COVID-19) depuis 2020. Ils nécessitent une surveillance rapprochée, car ils peuvent être la cause d'épidémies plus ou moins sévères. Pour effectuer cette surveillance en médecine de ville, les médecins généralistes Sentinelles rapportent chaque semaine depuis le 17 mars 2020 le nombre de cas d'IRA vus en consultation, selon la définition suivante : apparition brutale de fièvre (ou sensation de fièvre) et de signes respiratoires. Un prélèvement salivaire est effectué chez une partie de ces patients par les médecins généralistes et les pédiatres Sentinelles pour identifier les virus circulants.

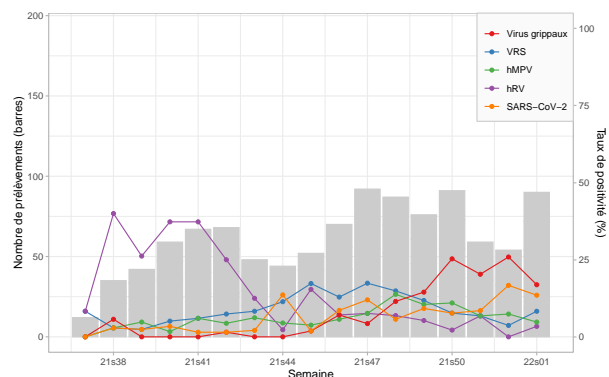
Cette veille est effectuée en collaboration avec Santé publique France, le Centre national de référence (CNR) des infections respiratoires (Institut Pasteur à Paris et Hospices Civils de Lyon), et l'Université de Corse.

### Taux d'incidence des IRA par tranches d'âge



En semaine 2022s01, les taux d'incidence augmentent dans toutes les tranches d'âge par rapport à la semaine précédente.

### Circulation des virus respiratoires



Depuis la semaine 2021s37 (13 septembre 2021), 1045 patients présentant une IRA vus en consultation de médecine générale et pédiatrie ont été prélevés dans le cadre de la surveillance Sentinelles (prélèvements salivaires). Ces prélèvements sont testés pour différents virus respiratoires, dont le SARS-CoV-2 (COVID-19) et les virus grippaux.

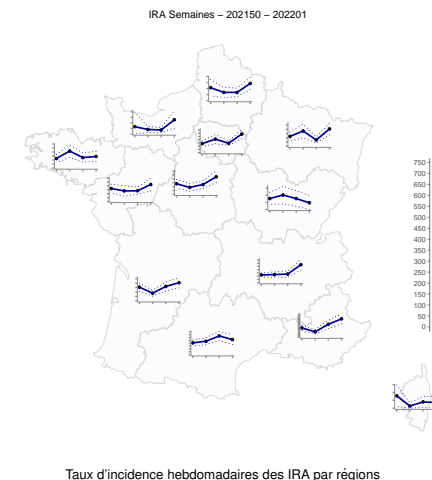
En semaine 2022s01, 89 patients présentant une IRA vus en consultation de médecine générale ou pédiatrie ont été prélevés :

- 12/89 (13,5%) étaient positifs au **SARS-CoV-2 (COVID-19)** (données consolidées pour 2021s52 : 9/54 (16,7%).)
- 15/89 (16,9%) étaient positifs pour un **virus grippal** (données consolidées pour 2021s52 : 14/54 (25,9%).)
- 3/88 (3,4%) étaient positifs au **rhinovirus (hRV)** (données consolidées pour 2021s52 : 0/54 testés).
- 7/84 (8,3%) étaient positifs au **virus respiratoire syncytial (VRS)** (données consolidées pour 2021s52 : 2/54 (3,7%).)
- 4/84 (4,8%) étaient positifs au **métapneumovirus (hMPV)** (données consolidées pour 2021s52 : 4/54 (7,4%).)

Une co-infection de grippe A(H1N1)pdm09 et SARS-CoV-2 a été observée en semaine 2021s48.

Les situations concernant la COVID-19 et la grippe sont détaillées respectivement en pages 3 et 4 de ce bulletin.

### Evolution des incidences des IRA par région



### En conclusion

Le nombre de cas d'IRA vus en consultation de médecine générale poursuit l'augmentation observée les semaines précédentes, avec une nette accélération depuis la semaine 2021s52 (voir page 1). Cette tendance à l'augmentation s'observe dans toutes les tranches d'âge depuis plusieurs semaines, et particulièrement chez les 15-64 ans la semaine dernière (2022s01, voir graphique ci-contre). L'incidence des IRA reste cependant toujours à un niveau élevé chez les enfants de 0 à 4 ans.

L'augmentation du taux d'incidence des IRA est liée en particulier à la circulation du SARS-CoV-2 (COVID-19) et aux virus grippaux. On note également dans une moindre mesure la circulation du virus respiratoire syncytial (VRS), du métapneumovirus (hMPV) et du rhinovirus (hRV) (voir graphique ci-contre).

Situation observée en médecine générale pour la semaine 1 de l'année 2022, du 03 au 09/01/22

**COVID-19**

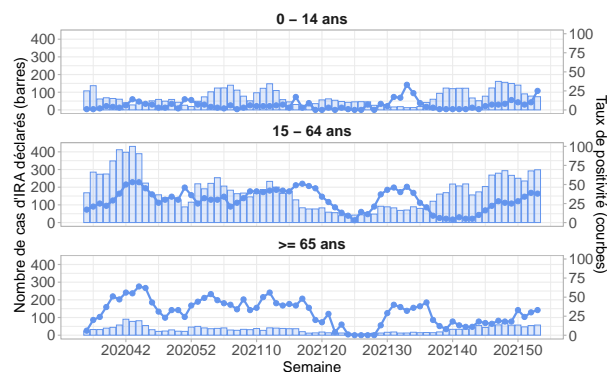
**Modalités de la surveillance de la COVID-19 par le réseau Sentinelles**

La surveillance des IRA effectuée par le réseau Sentinelles permet de suivre la dynamique de l'épidémie de COVID-19 en médecine générale en France métropolitaine.

Pour chaque patient présentant une IRA déclaré par les médecins généralistes Sentinelles, des données descriptives sont recueillies, dont les résultats des tests diagnostiques vis-à-vis de la COVID-19 (recherche du SARS-CoV-2 par RT-PCR ou test antigénique).

L'incidence des IRA dues à la COVID-19 vues en consultation de médecine générale est estimée à partir de l'incidence des IRA et du taux de positivité des IRA au SARS-CoV-2.

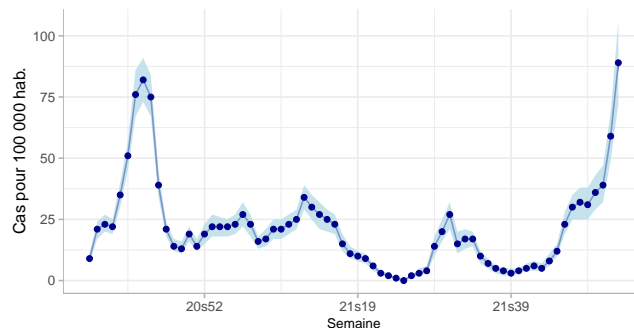
**Taux de positivité des IRA au SARS-CoV-2 par tranches d'âge**



Nombre d'IRA déclarées par les médecins Sentinelles et taux de positivité au SARS-CoV-2 depuis 2020s37

En semaine 2022s01, le taux de positivité au SARS-CoV-2 des patients consultant pour une IRA était de 25%, 38% et 33%, respectivement chez les 0-14, 15-64 et 65 ans et plus.

**Estimation de l'incidence des IRA dues à la COVID-19**



Taux d'incidence des IRA dues au SARS-CoV-2 (COVID-19) vues en médecine générale depuis 2020s37

En semaine 2022s01, le taux d'incidence des IRA dues au SARS-CoV-2 (COVID-19) vues en consultation de médecine générale a été estimé à 89 cas pour 100 000 habitants (IC 95% [72 ; 106]), ce qui représente 58 914 [47 799 ; 70 029] nouveaux cas de COVID-19 ayant consulté un médecin généraliste.

Ce taux est en nette augmentation ces deux dernières semaines, par rapport aux semaines précédentes (données consolidées pour 2021s52 : 59 [49 ; 69], soit 38 802 [32 072 ; 45 532] nouveaux cas d'IRA dus à la COVID-19 vus en médecine générale).

**Description clinique des IRA dues à la COVID-19**

Au cours des trois dernières semaines (2021s51 - 2022s01), les 386 cas d'IRA positifs au SARS-CoV-2 (COVID-19) vus par les médecins généralistes Sentinelles présentaient les caractéristiques suivantes :

- Leur âge médian était de 41 ans (de 2 ans à 97 ans) et 58% (219/380) étaient des femmes ;
- 41% (153/371) des personnes éligibles n'étaient pas vaccinées contre la COVID-19 ;
- 28% (95/333) avaient des facteurs de risque de complication ;
- 2% (7/334) ont été hospitalisés à l'issue de leur consultation.

Ces caractéristiques sont proches de celles des IRA dues à la COVID-19 vues en consultation de médecine générale depuis le début de la pandémie (âge médian : 45 ans ; 57% de femmes ; 25% présentant des facteurs de risque ; 5% de patients hospitalisés).

**En conclusion**

Les taux de positivité des IRA vis-à-vis du SARS-CoV-2 sont en nette augmentation chez les 0-14 ans et restent à des niveaux relativement élevés chez les 15-64 et les 65 ans et plus.

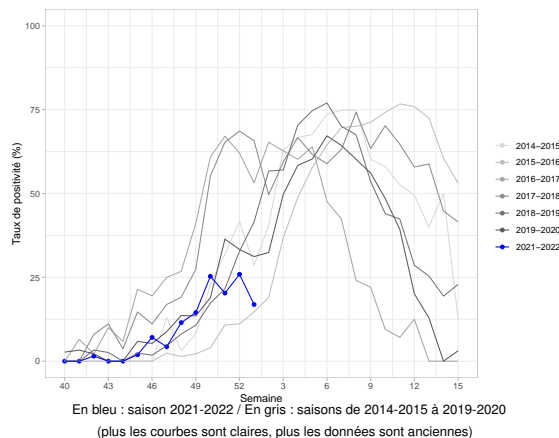
L'incidence des IRA dues à la COVID-19 vus en consultation de médecine générale poursuit l'augmentation observée depuis la semaine 2021s39, avec une très forte accélération depuis la semaine 2021s52, atteignant des niveaux observés en médecine générale lors de la seconde vague épidémique de COVID-19 à l'automne 2020 (voir graphique ci-contre).

Les caractéristiques des cas d'IRA positifs au SARS-CoV-2 (COVID-19) observés sur les trois dernières semaines en médecine générale restent similaires à celles des cas observés depuis le début de la pandémie.

Situation observée en médecine générale pour la semaine 1 de l'année 2022, du 03 au 09/01/22

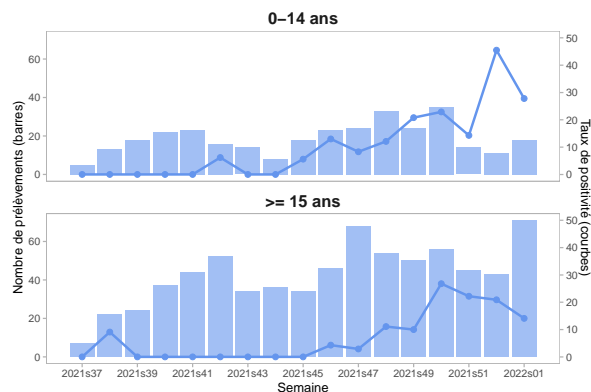
**GRIPPE**

**Taux de positivité des IRA à la grippe**



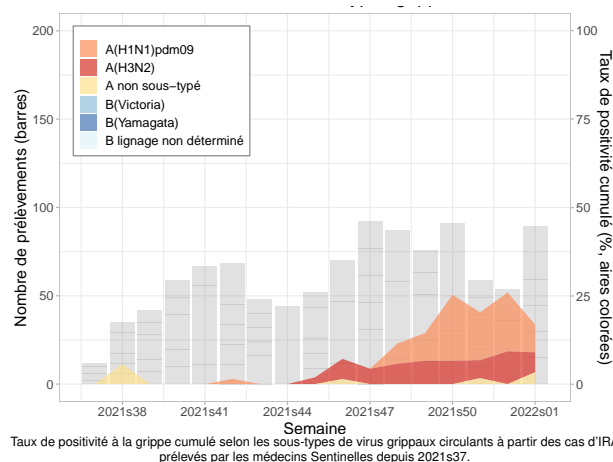
En semaine 2022s01, le taux de positivité à la grippe des patients consultant pour une IRA et prélevés par les médecins Sentinelles était de 16,9%.

**Taux de positivité des IRA à la grippe par tranches d'âge**



En semaine 2022s01, les taux de positivité à la grippe des patients consultant pour une IRA et prélevés par les médecins Sentinelles étaient de 29% et 15% respectivement chez les 0-15 ans et 15 ans et plus.

**Identification des virus grippaux**



Le graphique ci-dessus présente d'une part le nombre de prélèvements testés pour la grippe chaque semaine (barres), et d'autre part les taux de positivité cumulés par sous-types de virus grippaux circulants chaque semaine (aires colorées). La somme de ces aires empilées représente le taux de positivité global à la grippe parmi les prélèvements testés.

Depuis la reprise de la surveillance virologique début septembre 2021, 9,4% (98/1045) des prélèvements ont été testés positifs pour un virus grippal.

En semaine 2022s01, 15/89 (16,9%) des prélèvements réalisés ont été testés positifs pour un virus grippal (données consolidées pour la semaine précédente 2021s52 : 14/54 (25,9%).

Il s'agissait exclusivement de virus grippaux de type A, répartis ainsi :

- 7/89 (7,9%) cas de grippe A(H1N1)pdm09
- 5/89 (5,6%) cas de grippe A(H3N2)
- 3/89 (3,4%) cas de grippe A non sous-typés.

**Description clinique des cas de grippe**

Depuis la reprise de la surveillance virologique début septembre, les 98 cas confirmés de grippe vus par les médecins généralistes et les pédiatres Sentinelles présentaient les caractéristiques suivantes :

- Leur âge médian était de 24 ans (de 6 mois à 82 ans) ;
- 55% (53/96) étaient des femmes ;
- 98% (91/93) des personnes n'étaient pas vaccinées contre la grippe ;
- 7% (7/97) avaient des facteurs de risque de complication ;
- Aucun patient (0/95) n'a été hospitalisé à l'issue de la consultation.

Ces caractéristiques sont proches de celles des cas positifs de grippe observés lors des saisons passées en consultation de médecine générale (âge médian : 24 ans ; 50% de femmes ; 92% de personnes non vaccinées contre la grippe ; 14% présentant des facteurs de risque ; 0,4% de patients hospitalisés).

**Conclusion**

La circulation des virus grippaux tend à se stabiliser, alors que la dynamique observée ces dernières semaines était comparable au démarrage des épidémies de grippe habituellement observées (voir graphique ci-contre). Une des hypothèses pouvant expliquer cette stabilisation peut être liée aux mesures sanitaires mises en place pour lutter contre la pandémie de COVID-19.

Pour le moment, le virus circulant de façon prédominante est le virus grippal de sous-type A(H1N1)pdm09.

## Situation observée en médecine générale pour la semaine 1 de l'année 2022, du 03 au 09/01/22

Taux d'incidence nationaux sur les trois dernières semaines (pour 100 000 habitants)	2022s01 (non consolidé) Estimation du taux d'incidence [Intervalle de confiance à 95%]	2021s52 Estimation du taux d'incidence [Intervalle de confiance à 95%]	2021s51 Estimation du taux d'incidence [Intervalle de confiance à 95%]
Infection Respiratoire Aiguë	243 [219 ; 267]	178 [161 ; 195]	145 [130 ; 160]
Diarrhée aiguë	133 [113 ; 153]	105 [92 ; 118]	89 [76 ; 102]
Varicelle	24 [18 ; 30]	20 [14 ; 26]	20 [14 ; 26]

Taux d'incidence régionaux pour la semaine 2022s01 (pour 100 000 habitants)	Infection Respiratoire Aiguë Estimation du taux d'incidence [Intervalle de confiance à 95%]	Diarrhée aiguë Estimation du taux d'incidence [Intervalle de confiance à 95%]	Varicelle Estimation du taux d'incidence [Intervalle de confiance à 95%]
Auvergne-Rhône-Alpes	276 [193 ; 359]	132 [61 ; 203]	92 [17 ; 167]
Bourgogne-Franche-Comté	47 [0 ; 99]	102 [36 ; 168]	108 [17 ; 199]
Bretagne	144 [80 ; 208]	144 [87 ; 201]	21 [2 ; 40]
Centre-Val de Loire	226 [151 ; 301]	213 [116 ; 310]	53 [0 ; 108]
Corse	36 [0 ; 78]	27 [0 ; 64]	9 [0 ; 30]
Grand Est	205 [135 ; 275]	150 [96 ; 204]	9 [0 ; 19]
Hauts-de-France	142 [91 ; 193]	138 [84 ; 192]	15 [0 ; 33]
Ile-de-France	287 [214 ; 360]	90 [50 ; 130]	35 [5 ; 65]
Normandie	128 [47 ; 209]	101 [20 ; 182]	7 [0 ; 17]
Nouvelle-Aquitaine	204 [145 ; 263]	240 [125 ; 355]	24 [3 ; 45]
Occitanie	265 [179 ; 351]	112 [63 ; 161]	9 [0 ; 22]
Pays de la Loire	218 [135 ; 301]	138 [76 ; 200]	23 [2 ; 44]
Provence-Alpes-Côte d'Azur	734 [536 ; 932]	73 [18 ; 128]	19 [0 ; 45]

## Réseau Sentinelles

**Institut Pierre Louis d'Epidémiologie et de Santé Publique**  
UMR-S 1136 (Inserm - Sorbonne Université)

Téléphone : 01 44 73 84 35 | Courriel : [sentinelles@upmc.fr](mailto:sentinelles@upmc.fr)

Depuis 1984, le réseau Sentinelles est un réseau de recherche et de veille sanitaire en soins primaires (médecine générale et pédiatrie) en France métropolitaine. La participation des médecins libéraux est bénévole et volontaire. Actuellement, 657 médecins participent à l'activité de surveillance continue (611 généralistes et 46 pédiatres libéraux), permettant la réalisation des bulletins hebdomadaires.

**Responsables du réseau Sentinelles** : Olivier Steichen, Thierry Blanchon

**Publication** : Yves Dorléans

**Système d'information et biostatistique** : Ibrahima Camara, Titouan Launay, Cécile Souty, Clément Turbelin, Ana Vilcu

**Surveillance continue et études ponctuelles** : Thomas Hanslik, Caroline Guerrisi, Louise Rossignol

Antenne régionale	Responsables & Epidémiologistes/Animateurs
Auvergne-Rhône-Alpes, Bourgogne-Franche-Comté	<b>Marianne Sarazin</b> Caroline Liotard
Centre-Val de Loire, Pays de la Loire, Bretagne	<b>Thierry Prazuck</b> Charly Kengne-Kuetche, Marie Pouquet
Corse, PACA	<b>Alessandra Falchi</b> Shirley Masse, Julie Sevilla
Grand Est	Daouda Niaré
Ile-de-France, Hauts-de-France	<b>Mathilde François</b> Camille Bonnet, Hayat Benamar
Normandie	Justine Ducher
Nouvelle-Aquitaine, Occitanie	Marion Debin, Yves Dorléans

### Vous avez besoin d'information ?

Vous pouvez consulter notre site internet :

<https://www.sentiweb.fr/>

N'hésitez pas à nous contacter aux coordonnées ci-contre

### Vous êtes médecin généraliste ou pédiatre ?

Vous pouvez rejoindre le réseau Sentinelles et participer à la recherche et à la veille sanitaire en soins primaires

<https://www.sentiweb.fr/france/fr/inscrire>

### Envie de participer à la veille sanitaire ?

**covidnet.fr**

Devenez acteur de la surveillance du Covid-19 !  
Pas besoin d'être malade pour participer !  
Inscrivez-vous sur <https://www.covidnet.fr/>