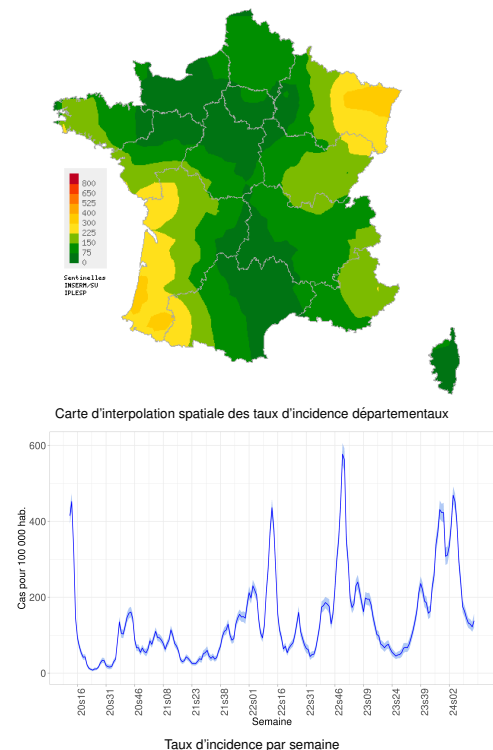


Situation observée en médecine générale pour la semaine 15 de l'année 2024, du 08 au 14/04/24

Infection respiratoire aiguë (IRA)

Covid-19, Grippe et autres virus respiratoires

Activité faible en médecine générale



En France métropolitaine, la semaine dernière (2024s15), le taux d'incidence des cas d'infection respiratoire aiguë (IRA) vus en consultation de médecine générale a été estimé à **138 cas pour 100 000 habitants (IC 95% [120 ; 156])**.

Sous réserve de la consolidation à venir des données, ce taux est **stable** par rapport à la semaine précédente (données consolidées pour 2024s14 : 122 [109 ; 135]).

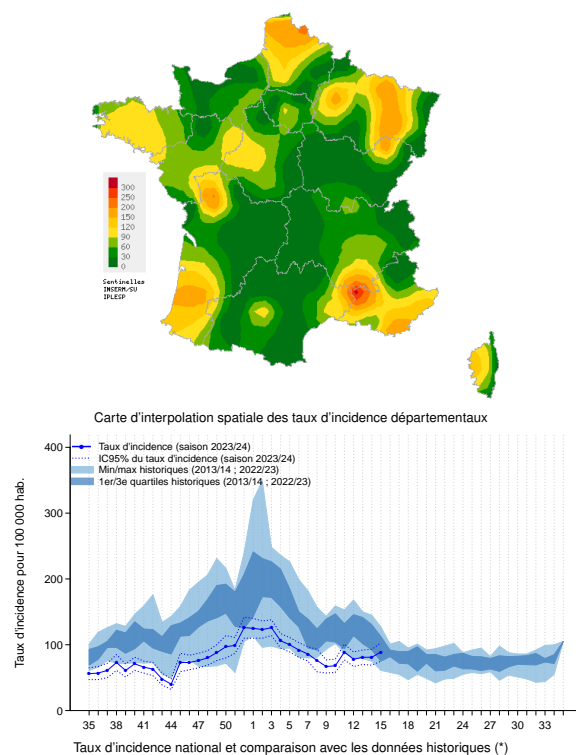
Retrouvez des informations plus détaillées sur les IRA en page 2, sur la grippe en page 3, sur la Covid-19 en page 4 et sur le VRS en page 5.

Les données nationales et régionales complètes sont disponibles en dernière page de ce bulletin.

Les IRA sont dues à différents virus respiratoires comme le SARS-CoV-2 (Covid-19), les virus grippaux, ainsi qu'à d'autres virus respiratoires (VRS, rhinovirus ou métag pneumovirus). La surveillance des IRA a pour objectif le suivi des épidémies dues à ces virus.

Diarrhée aiguë

Activité faible en médecine générale



En France métropolitaine, la semaine dernière (2024s15), le taux d'incidence des cas de diarrhée aiguë vus en consultation de médecine générale a été estimé à **89 cas pour 100 000 habitants (IC 95% [75 ; 103])**.

Sous réserve de la consolidation à venir des données, ce taux est **stable** par rapport à la semaine précédente (données consolidées pour 2024s14 : 81 [69 ; 93]) et correspond à un **niveau d'activité similaire** à ceux observés habituellement en cette période.

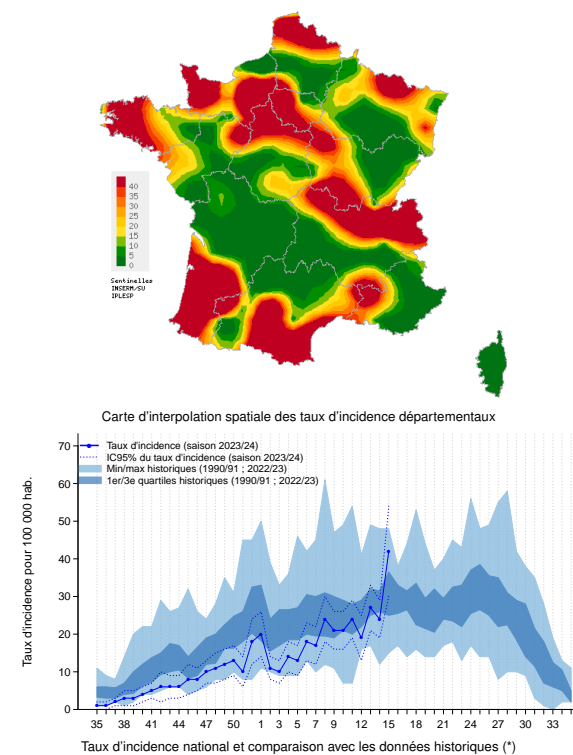
Les données nationales et régionales complètes sont disponibles en dernière page de ce bulletin.

La surveillance des diarrhées aiguës a pour objectif le suivi des épidémies de gastro-entérites.

(*) Les incidences des diarrhées aiguës ont été fortement diminuées entre mars 2020 et août 2021 par les confinements et les mesures sanitaires de lutte contre la pandémie de Covid-19. Elles ne sont pas prises en compte dans les comparaisons historiques.

Varicelle

Activité forte en médecine générale



En France métropolitaine, la semaine dernière (2024s15), le taux d'incidence des cas de varicelle vus en consultation de médecine générale a été estimé à **42 cas pour 100 000 habitants (IC 95% [30 ; 54])**.

Sous réserve de la consolidation à venir des données, ce taux est **en forte augmentation** par rapport à la semaine précédente (données consolidées pour 2024s14 : 24 [19 ; 29]) et correspond à un **niveau d'activité supérieur** à ceux observés habituellement en cette période.

Les données nationales et régionales complètes sont disponibles en dernière page de ce bulletin.

(*) Les incidences des cas de varicelle durant les saisons 2019/2020 et 2020/2021 ont été fortement diminuées par les confinements et les mesures sanitaires de lutte contre la pandémie de Covid-19. Elles ne sont pas prises en compte dans les comparaisons historiques.

Situation observée en médecine générale pour la semaine 15 de l'année 2024, du 08 au 14/04/24

Infection respiratoire aiguë (IRA) - Données complémentaires

Modalités de la surveillance des IRA par le réseau Sentinelles

Chaque année, des virus à tropisme respiratoire circulent en France métropolitaine entraînant des infections respiratoires aiguës (IRA). Ces virus sont principalement le **SARS-CoV-2 (COVID-19)**, le **virus respiratoire syncytial (VRS)**, les **virus grippaux**, le **rhinovirus** et le **métapneumovirus**.

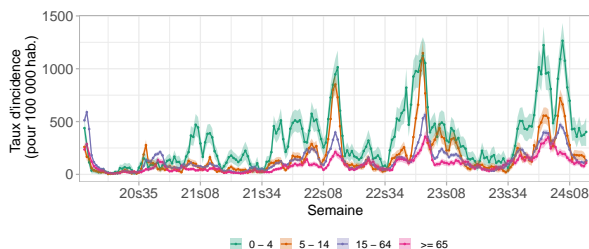
Pour effectuer cette surveillance, les médecins généralistes Sentinelles rapportent le nombre de cas d'IRA vus en consultation (ou téléconsultation), selon la définition suivante : **apparition brutale de fièvre (ou sensation de fièvre) et de signes respiratoires**.

Pour chaque patient des données descriptives sont aussi recueillies, dont les résultats des tests diagnostiques vis-à-vis de la Covid-19 (RT-PCR ou test antigénique).

Une **surveillance virologique** est également réalisée par les médecins généralistes et pédiatres Sentinelles, et les médecins généralistes du **DUMG de Rouen**, qui consiste à prélever chaque semaine un échantillon de patients consultant pour une IRA, afin d'identifier différents virus respiratoires et de suivre leur circulation.

A partir de ces informations cliniques et virologiques, il est possible d'estimer le nombre de cas de **Covid-19**, de **grippe** et de **VRS parmi les cas d'IRA vus en consultation de médecine générale**.

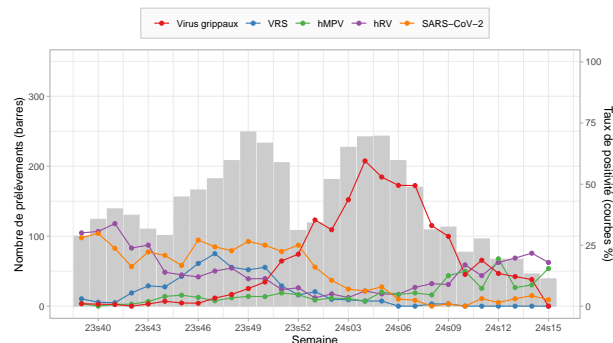
Taux d'incidence des IRA par tranches d'âge



Taux d'incidence nationaux hebdomadaires des IRA par tranches d'âge

La semaine dernière (2024s15), sous réserve de la consolidation à venir des données, les taux d'incidence étaient **stables** dans toutes les tranches d'âge par rapport à ceux de la semaine précédente.

Circulation des virus respiratoires en médecine générale et pédiatrie libérale



Nombre de prélèvements hebdomadaires réalisés et taux de positivité de ces prélèvements pour les cinq familles de virus respiratoires recherchés

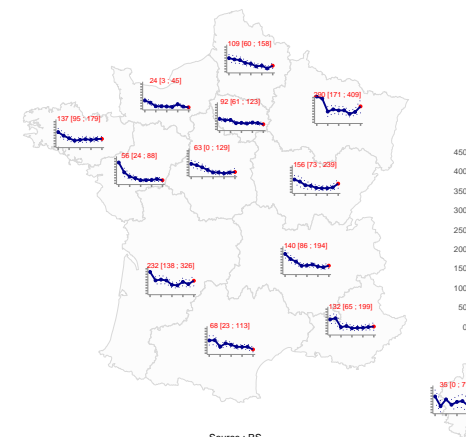
Cette saison, **303** médecins généralistes et pédiatres participent à la surveillance virologique.

La semaine dernière (2024s15), **39 patients** présentant une IRA vus en consultation de médecine générale ou de pédiatrie ont été prélevés. Les taux de positivité des prélèvements aux différents virus recherchés se répartissaient ainsi :

- **Virus grippaux** : **0%** (0/39) (données consolidées 2024s14 : 11% (5/46)) ;
- **SARS-CoV-2 (Covid-19)** : **3%** (1/39) (données consolidées 2024s14 : 4% (2/46)) ;
- **Rhinovirus** : **22%** (7/39) (données consolidées 2024s14 : 22% (10/46)) ;
- **Virus respiratoire syncytial (VRS)** : **0%** (0/39) (données consolidées 2024s14 : 0% (0/46)) ;
- **Métapneumovirus** : **15%** (6/39) (données consolidées 2024s14 : 22% (10/46)).

Sources de données : *Sentinelles* et *DUMG Rouen*

Taux d'incidence des IRA par régions



Taux d'incidence hebdomadaires des IRA par régions sur les neuf dernières semaines

En conclusion

La semaine dernière (2024s15), sous réserve de la consolidation à venir des données, l'incidence des cas d'IRA vus en consultation de médecine générale était **stable** dans toutes les tranches d'âge et régions par rapport à la semaine précédente (*voir graphique ci-contre*).

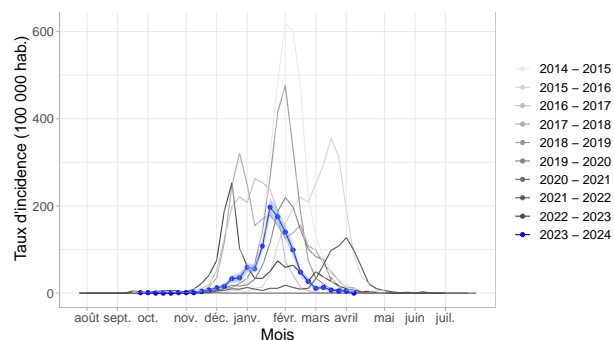
Les cas d'IRA observés la semaine dernière (2024s15) en médecine générale étaient dus majoritairement à la circulation concomitante du **rhinovirus (hRV)** et du **métapneumovirus (hMPV)** (*voir graphique ci-contre*).

La surveillance virologique, permettant notamment le suivi de l'épidémie de grippe et de la circulation du VRS (principal virus responsable de la bronchiolite), s'est achevée le 14 avril et reprendra à l'automne prochain pour la saison hivernale 2024-2025.

Situation observée en médecine générale pour la semaine 15 de l'année 2024, du 08 au 14/04/24

GRIPPE

Estimation de l'incidence des cas de grippe en médecine générale



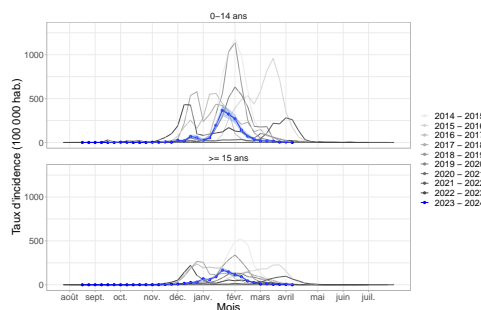
Taux d'incidence des cas de grippe vus en médecine générale depuis 2023s39 (bleu) et comparaison aux données historiques (gris) (*)

La semaine dernière (2024s15), le taux d'incidence des cas de **grippe** vus en consultation de médecine générale pour une infection respiratoire aiguë a été estimé à **0 cas pour 100 000 habitants** (IC 95% [0 ; 12]).

Sous réserve de la consolidation à venir des données, ce taux était **stable** par rapport à celui de la semaine précédente (données consolidées pour 2024s14 : 13 [6 ; 20], soit 8 525 [3 990 ; 13 058] nouveaux cas).

(*) Afin de pouvoir comparer l'activité actuelle aux épidémies de grippe passées, les incidences présentées sur ce graphique proviennent de l'indicateur syndrome grippal. Ces données sont estimées secondairement à partir de l'indicateur IRA depuis 2020.

Estimation de l'incidence des cas de grippe par tranches d'âge



Taux d'incidence des cas de grippe vus en médecine générale par tranche d'âge depuis 2023s39 (bleu) et comparaison aux données historiques (gris) *

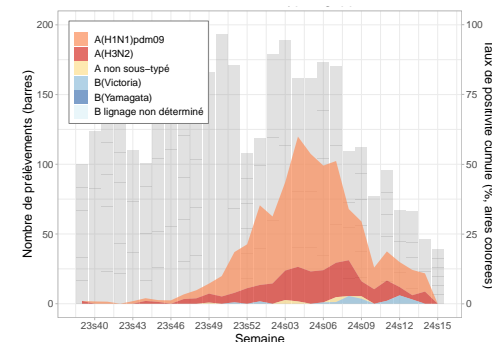
La semaine dernière (2024s15), sous réserve de la consolidation à venir des données, les taux d'incidence des cas de grippe vus en consultation de médecine générale pour une IRA étaient **stables dans les deux tranches d'âge** par rapport à la semaine précédente.

Description des cas de grippe

Depuis la reprise de la surveillance virologique en semaine 2023s39 (25 septembre), les **902** cas confirmés de grippe prélevés par les médecins généralistes et pédiatres Sentinelles présentaient les caractéristiques suivantes :

- **Âge médian** : 36 ans (de 1 mois à 89 ans) ;
- **Sexe-ratio homme/femme** : 0,93 (430/464) ;
- **Vaccination** : 91% (761/839) des personnes n'étaient pas vaccinées contre la grippe ;
- **Facteurs de risque** : 18% (153/874) avaient des facteurs de risque de complication ;
- **Hospitalisation** : aucun patient n'a été hospitalisé à l'issue de la consultation (0/812).

Identification des virus grippaux



Taux de positivité à la grippe cumulé selon les sous-types de virus grippaux circulants à partir des cas d'IRA prélevés par les médecins Sentinelles depuis 2023s39

Depuis le début de la surveillance (2023s39), les virus grippaux identifiés étaient **majoritairement de type A**, avec **74%** de grippe A(H1N1)pdm09, **24,5%** de A(H3N2), **1%** de grippe A non sous-typés et **1,5%** de grippe B Victoria.

En conclusion

La semaine dernière (2024s15), sous réserve de la consolidation à venir des données, l'incidence des cas de **grippe** vus en consultation de médecine générale parmi les patients consultant pour une IRA était **stable** par rapport à la semaine précédente et se situait à un **faible niveau d'activité**.

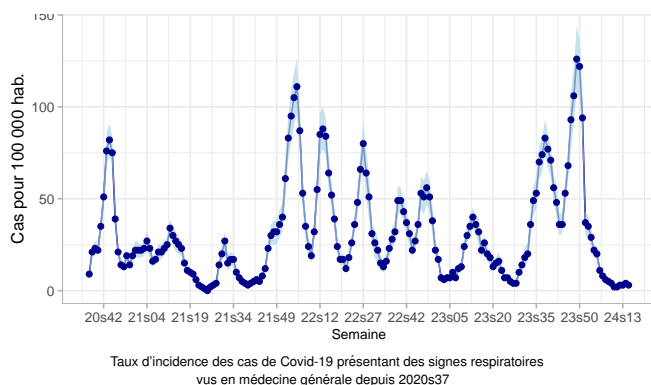
Les virus grippaux identifiés étaient majoritairement de **type A(H1N1)pdm09**.

Vous pouvez retrouver le bulletin épidémiologique de Santé publique France avec l'ensemble des données de surveillance (ambulatoire et hospitalière) sur l'épidémie de grippe en cliquant [ici](#).

Situation observée en médecine générale pour la semaine 15 de l'année 2024, du 08 au 14/04/24

Covid-19

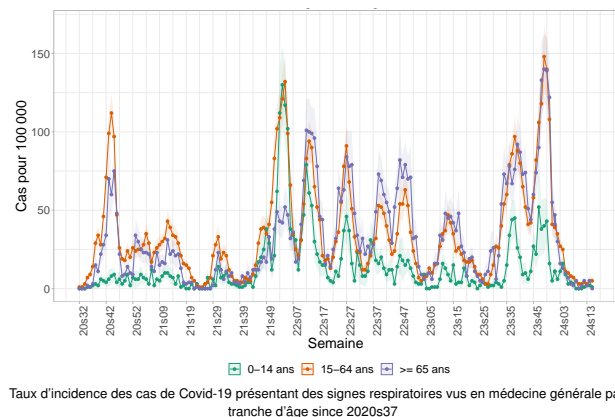
Estimation de l'incidence des cas de Covid-19 vus en médecine générale



La semaine dernière (2024s15), le taux d'incidence des cas de **Covid-19** vus en consultation de médecine générale pour une infection respiratoire aiguë a été estimé à **3 cas pour 100 000 habitants** (IC 95% [2 ; 5]), soit 2 313 [1 222 ; 3 404] nouveaux cas.

Sous réserve de la consolidation à venir des données, ce taux était **stable** par rapport à celui de la semaine précédente (données consolidées pour 2024s14 : 4 [2 ; 6], soit 2 618 [1 537 ; 3 699] nouveaux cas).

Estimation de l'incidence des cas de Covid-19 par tranches d'âge



La semaine dernière (2024s15), les taux d'incidence des cas de **Covid-19** vus en consultation de médecine générale pour une infection respiratoire aiguë étaient estimés à :

- **0-14 ans** : 1 cas pour 100 000 habitants (IC 95% [0 ; 2]), soit 101 [0 ; 230] nouveaux cas ;
- **15-64 ans** : 5 cas pour 100 000 habitants (IC 95% [3 ; 8]), soit 2 114 [1 046 ; 3 182] nouveaux cas ;
- **65 ans et plus** : 0 cas pour 100 000 habitants (IC 95% [0 ; 1]).

Sous réserve de la consolidation à venir des données, ces taux étaient **stables dans toutes les tranches d'âge** par rapport à la semaine précédente.

Description des cas de Covid-19 présentant des signes respiratoires

Depuis la semaine 2023s39 (25 septembre, date de reprise de la surveillance virologique), les **631 cas confirmés de Covid-19** présentant une infection respiratoire aiguë et prélevés par les médecins généralistes et pédiatres Sentinelles présentaient les caractéristiques suivantes :

- **Âge médian** : 48 ans (allant de 2 mois à 99 ans) ;
- **Sexe-ratio homme/femme** : 0,66 (247/376) ;
- **Vaccination** : 21% (127/602) des patients âgés de 12 ans ou plus n'étaient pas vaccinés (aucune dose de vaccin reçue) ;
- **Facteurs de risque** : 35% (206/597) avaient des facteurs de risque de complication ;
- **Hospitalisation** : 0,4% (2/559) des patients ont été hospitalisés à l'issue de la consultation.

En conclusion

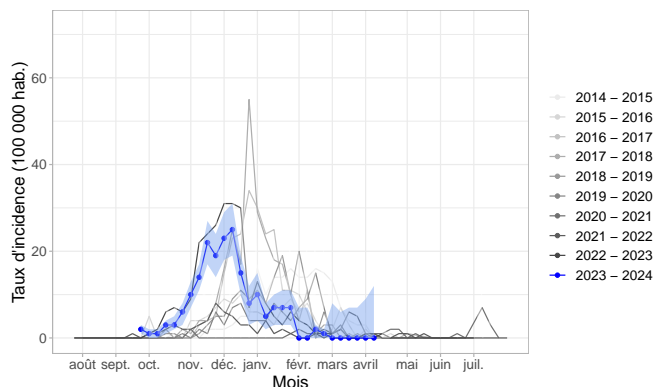
La semaine dernière (2024s15), sous réserve de la consolidation à venir des données, l'incidence des cas de **Covid-19** vus en consultation de médecine générale parmi les patients consultant pour une IRA était **stable** par rapport à la semaine précédente et se situait à un **faible niveau d'activité** (voir graphique ci-contre).

Vous pouvez retrouver le bulletin épidémiologique de Santé publique France avec l'ensemble des données de surveillance (ambulatoire et hospitalière) sur l'épidémie Covid-19 en cliquant [ici](#).

Situation observée en médecine générale pour la semaine 15 de l'année 2024, du 08 au 14/04/24

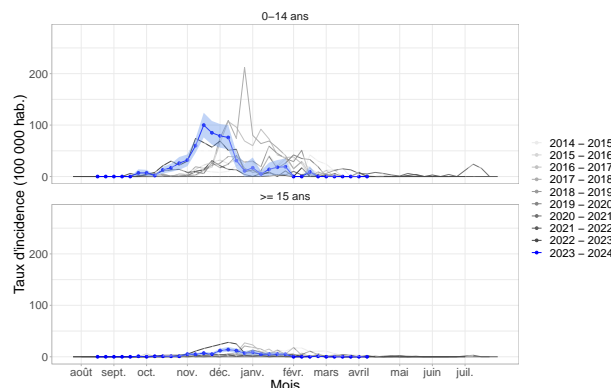
VRS

Estimation de l'incidence des cas de VRS en médecine générale



Taux d'incidence des cas de VRS vus en médecine générale depuis 2023s39 (bleu) et comparaison aux données historiques (gris) (*)

Estimation de l'incidence des cas de VRS par tranches d'âge



Taux d'incidence des cas de VRS vus en médecine générale par tranches d'âge depuis 2023s39 (bleu) et comparaison aux données historiques (gris) (*)

Description des cas de VRS

Depuis la reprise de la surveillance virologique en semaine 2023s39 (25 septembre), les **277 cas confirmés de VRS** prélevés par les médecins généralistes et pédiatres Sentinelles présentaient les caractéristiques suivantes :

- **Âge médian** : 4 ans (allant de 1 mois à 96 ans) ;
- **Sexe-ratio homme/femme** : 0,96 (132/141) ;
- **Facteurs de risque** : 20% (51/252) avaient des facteurs de risque de complication ;
- **Hospitalisation** : 0,8% (2/248) des patients ont été hospitalisés à l'issue de la consultation.

Ces caractéristiques sont **proches** de celles des cas positifs de VRS observés lors des saisons passées en consultation de médecine générale (données historiques : âge médian : 4 ans ; 53% de femmes ; 17% présentant des facteurs de risque ; 0,6% de patients hospitalisés).

En conclusion

La semaine dernière (2024s15), sous réserve de la consolidation à venir des données, l'incidence des cas de **VRS** parmi les patients consultant pour une IRA en médecine générale était **stable** par rapport à la semaine précédente et se situait à un **faible niveau d'activité** (voir graphiques ci-contre).

Vous pouvez retrouver le bulletin épidémiologique de Santé publique France avec l'ensemble des données de surveillance (ambulatoire et hospitalière) sur l'épidémie de bronchiolite en cliquant [ici](#).

La semaine dernière (2024s15), le taux d'incidence des cas de **VRS** vus en consultation de médecine générale pour une infection respiratoire aiguë a été estimé à **0 cas pour 100 000 habitants** (IC 95% [0 ; 12]).

Sous réserve de la consolidation à venir des données, ce taux était **stable** par rapport à celui de la semaine précédente (données consolidées pour 2024s14 : 0 [0 ; 9]).

(*) Afin de pouvoir comparer l'activité actuelle aux épidémies de VRS passées, les incidences présentées sur ce graphique proviennent de l'indicateur syndrome grippal. Ces données sont estimées secondairement à partir de l'indicateur IRA depuis 2020.

La semaine dernière (2024s15), les taux d'incidence des cas de **VRS** vus en consultation de médecine générale pour une infection respiratoire aiguë ont été estimés à :

- **0-14 ans** : 0 cas pour 100 000 habitants ;
- **15 ans et plus** : 0 cas pour 100 000 habitants.

Sous réserve de la consolidation à venir des données, ces taux étaient **stables dans les deux tranches d'âge** par rapport à la semaine précédente.

(*) Afin de pouvoir comparer l'activité actuelle aux épidémies de VRS passées, les incidences présentées sur ce graphique proviennent de l'indicateur syndrome grippal. Ces données sont estimées secondairement à partir de l'indicateur IRA depuis 2020.

Situation observée en médecine générale pour la semaine 15 de l'année 2024, du 08 au 14/04/24

Taux d'incidence nationaux sur les trois dernières semaines (pour 100 000 habitants)	2024s15 (non consolidé) Estimation du taux d'incidence [Intervalle de confiance à 95%]	2024s14 Estimation du taux d'incidence [Intervalle de confiance à 95%]	2024s13 Estimation du taux d'incidence [Intervalle de confiance à 95%]
Infection Respiratoire Aiguë	138 [120 ; 156]	122 [109 ; 135]	129 [116 ; 142]
Diarrhée aiguë	89 [75 ; 103]	81 [69 ; 93]	81 [70 ; 92]
Varicelle	42 [30 ; 54]	24 [19 ; 29]	27 [21 ; 33]

Taux d'incidence régionaux pour la semaine 2024s15 (pour 100 000 habitants)	Infection Respiratoire Aiguë Estimation du taux d'incidence [Intervalle de confiance à 95%]	Diarrhée aiguë Estimation du taux d'incidence [Intervalle de confiance à 95%]	Varicelle Estimation du taux d'incidence [Intervalle de confiance à 95%]
Auvergne-Rhône-Alpes	140 [86 ; 194]	51 [21 ; 81]	43 [10 ; 76]
Bourgogne-Franche-Comté	156 [73 ; 239]	43 [1 ; 85]	17 [0 ; 44]
Bretagne	137 [95 ; 179]	87 [39 ; 135]	27 [8 ; 46]
Centre-Val de Loire	63 [0 ; 129]	67 [8 ; 126]	25 [0 ; 50]
Corse	35 [0 ; 71]	110 [0 ; 262]	0 [0 ; 0]
Grand Est	290 [171 ; 409]	106 [61 ; 151]	26 [4 ; 48]
Hauts-de-France	109 [60 ; 158]	161 [101 ; 221]	60 [23 ; 97]
Ile-de-France	92 [61 ; 123]	52 [30 ; 74]	34 [15 ; 53]
Normandie	24 [3 ; 45]	31 [0 ; 64]	67 [16 ; 118]
Nouvelle-Aquitaine	232 [138 ; 326]	60 [30 ; 90]	19 [3 ; 35]
Occitanie	68 [23 ; 113]	67 [19 ; 115]	44 [1 ; 87]
Pays de la Loire	56 [24 ; 88]	78 [31 ; 125]	19 [0 ; 38]
Provence-Alpes-Côte d'Azur	132 [65 ; 199]	119 [1 ; 237]	10 [0 ; 32]

Réseau Sentinelles

Institut Pierre Louis d'Epidémiologie et de Santé Publique
UMR-S 1136 (Inserm - Sorbonne Université)

Téléphone : 01 44 73 84 35 | Courriel : sentinelles@upmc.fr

Depuis 1984, le réseau Sentinelles est un réseau de recherche et de veille sanitaire en soins primaires (médecine générale et pédiatrie) en France métropolitaine. La participation des médecins libéraux est bénévole et volontaire. Actuellement, 585 médecins participent à l'activité de surveillance continue (544 généralistes et 41 pédiatres libéraux), permettant la réalisation des bulletins hebdomadaires.

Responsables du réseau Sentinelles : Olivier Steichen, Thierry Blanchon

Publication : Yves Dorléans

Système d'information et biostatistiques : Clément Turbelin

Surveillance continue et études ponctuelles : Marion Debin, Caroline Guerrisi

Antennes régionales	Responsables
Auvergne-Rhône-Alpes, Bourgogne-Franche-Comté	Marianne Sarazin
Centre-Val de Loire, Pays de la Loire	Thierry Prazuck
Corse	Alessandra Falchi
PACA	David Darmon
Grand Est	Daouda Niaré
Ile-de-France, Hauts-de-France	Mathilde François
Bretagne, Normandie	Marie Pouquet
Nouvelle-Aquitaine, Occitanie	Maryse Lapeyre-Mestre

[Voir toute l'équipe](#) - [Nos partenaires](#)

Vous avez besoin d'information ?

Vous pouvez consulter notre site internet :

<https://www.sentiweb.fr/>

N'hésitez pas à nous contacter aux coordonnées ci-contre

Vous êtes médecin généraliste ou pédiatre ?

Vous pouvez rejoindre le réseau Sentinelles et participer à la recherche et à la veille sanitaire en soins primaires

<https://www.sentiweb.fr/france/fr/inscrire>

Envie de participer à la veille sanitaire ?

covidnet.fr

Devenez acteur de la surveillance du Covid-19!

Pas besoin d'être malade pour participer!

Inscrivez-vous sur <https://www.covidnet.fr/>