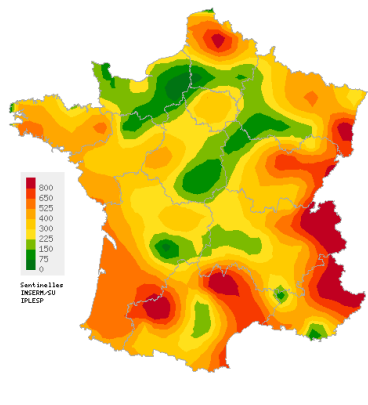


Situation observée en médecine générale pour la semaine 3 de l'année 2024, du 15 au 21/01/24

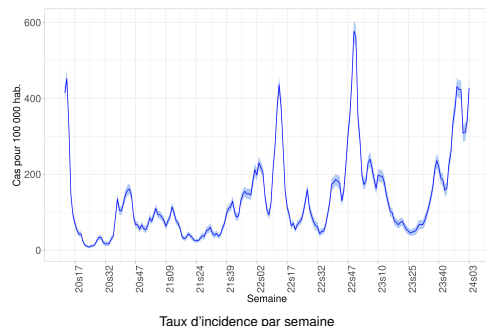
## Infection respiratoire aiguë (IRA)

Covid-19, Grippe et autres virus respiratoires

Activité forte en médecine générale



Carte d'interpolation spatiale des taux d'incidence départementaux



**En France métropolitaine**, la semaine dernière (2024s03), le taux d'incidence des cas d'infection respiratoire aiguë (IRA) vus en consultation de médecine générale a été estimé à **427 cas pour 100 000 habitants (IC 95% [401 ; 453])**.

Sous réserve de la consolidation à venir des données, ce taux est **en augmentation** par rapport à la semaine précédente (données consolidées pour 2024s02 : 337 [317 ; 357]).

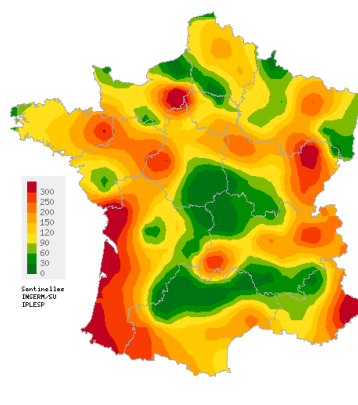
**Retrouvez des informations plus détaillées sur les IRA en page 2, sur la grippe en page 3, sur la Covid-19 en page 4 et sur le VRS en page 5.**

Les données nationales et régionales complètes sont disponibles en dernière page de ce bulletin.

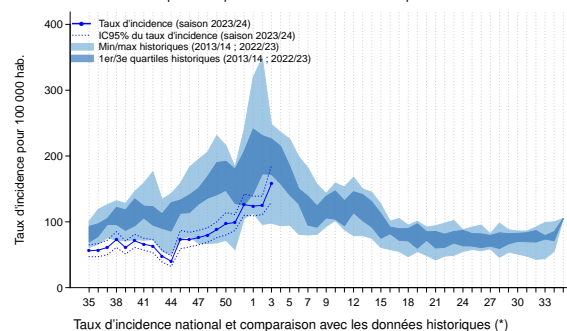
Les IRA sont dues à différents virus respiratoires comme le SARS-CoV-2 (Covid-19), les virus grippaux, ainsi qu'à d'autres virus respiratoires (VRS, rhinovirus ou métagonovirus). La surveillance des IRA a pour objectif le suivi des épidémies dues à ces virus.

## Diarrhée aiguë

Activité modérée en médecine générale



Carte d'interpolation spatiale des taux d'incidence départementaux



**En France métropolitaine**, la semaine dernière (2024s03), le taux d'incidence des cas de diarrhée aiguë vus en consultation de médecine générale a été estimé à **158 cas pour 100 000 habitants (IC 95% [130 ; 186])**.

Sous réserve de la consolidation à venir des données, ce taux est **en augmentation** par rapport à la semaine précédente (données consolidées pour 2024s02 : 125 [111 ; 139]) et correspond à un **faible niveau d'activité** par rapport à ceux observés habituellement en cette période.

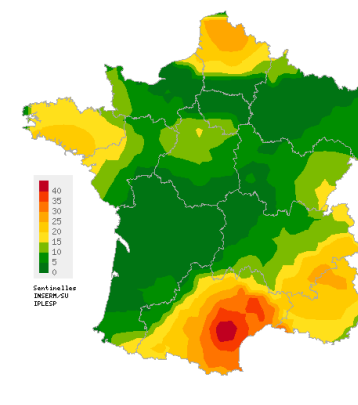
Les données nationales et régionales complètes sont disponibles en dernière page de ce bulletin.

La surveillance des diarrhées aiguës a pour objectif le suivi des épidémies de gastro-entérites.

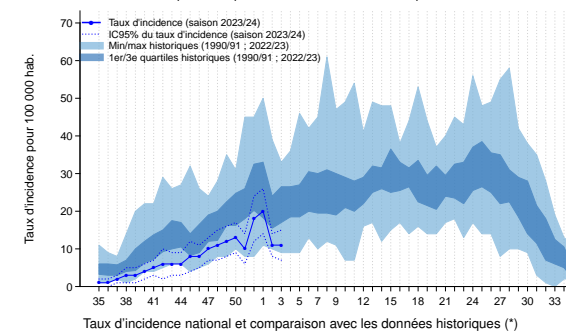
(\*) Les incidences des diarrhées aiguës ont été fortement diminuées entre mars 2020 et août 2021 par les confinements et les mesures sanitaires de lutte contre la pandémie de Covid-19. Elles ne sont pas prises en compte dans les comparaisons historiques.

## Varicelle

Activité faible en médecine générale



Carte d'interpolation spatiale des taux d'incidence départementaux



**En France métropolitaine**, la semaine dernière (2024s03), le taux d'incidence des cas de varicelle vus en consultation de médecine générale a été estimé à **11 cas pour 100 000 habitants (IC 95% [7 ; 15])**.

Sous réserve de la consolidation à venir des données, ce taux est **stable** par rapport à la semaine précédente (données consolidées pour 2024s02 : 11 [8 ; 14]) et correspond à un **faible niveau d'activité** par rapport à ceux observés habituellement en cette période.

Les données nationales et régionales complètes sont disponibles en dernière page de ce bulletin.

(\*) Les incidences des cas de varicelle durant les saisons 2019/2020 et 2020/2021 ont été fortement diminuées par les confinements et les mesures sanitaires de lutte contre la pandémie de Covid-19. Elles ne sont pas prises en compte dans les comparaisons historiques.

Situation observée en médecine générale pour la semaine 3 de l'année 2024, du 15 au 21/01/24

## Infection respiratoire aiguë (IRA) - Données complémentaires

### Modalités de la surveillance des IRA par le réseau Sentinelles

Chaque année, des virus à tropisme respiratoire circulent en France métropolitaine entraînant des infections respiratoires aiguës (IRA). Ces virus sont principalement le **SARS-CoV-2 (COVID-19)**, le **virus respiratoire syncytial (VRS)**, les **virus grippaux**, le **rhinovirus** et le **métapneumovirus**.

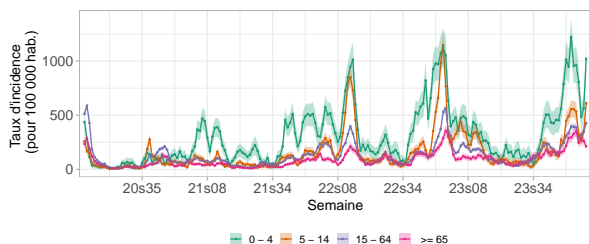
Pour effectuer cette surveillance, les médecins généralistes Sentinelles rapportent le nombre de cas d'IRA vus en consultation (ou téléconsultation), selon la définition suivante : **apparition brutale de fièvre (ou sensation de fièvre) et de signes respiratoires**.

Pour chaque patient des données descriptives sont aussi recueillies, dont les résultats des tests diagnostiques vis-à-vis de la Covid-19 (RT-PCR ou test antigénique).

Une **surveillance virologique** est également réalisée par les médecins généralistes et pédiatres Sentinelles, qui consiste à prélever chaque semaine un échantillon de patients consultant pour une IRA, afin d'identifier différents virus respiratoires et de suivre leur circulation.

A partir de ces informations cliniques et virologiques, il est possible d'estimer le nombre de cas de **Covid-19**, de **grippe** et de **VRS parmi les cas d'IRA vus en consultation de médecine générale**.

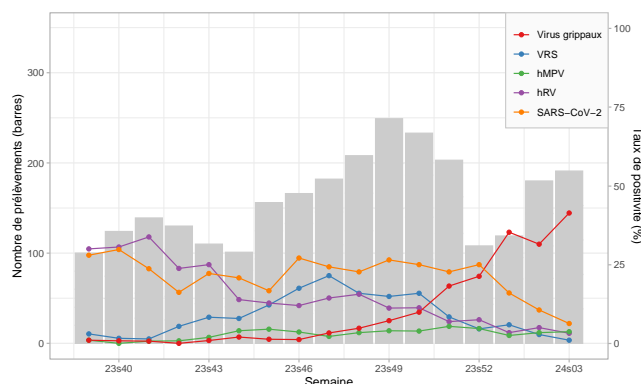
### Taux d'incidence des IRA par tranches d'âge



Taux d'incidence nationaux hebdomadaires des IRA par tranches d'âge

La semaine dernière (2024s03), sous réserve de la consolidation à venir des données, les taux d'incidence étaient **en augmentation chez les 0-4 ans, 5-14 ans et 15-64 ans et stable chez les 65 ans et plus** par rapport à la semaine précédente.

### Circulation des virus respiratoires en médecine générale et pédiatrie libérale



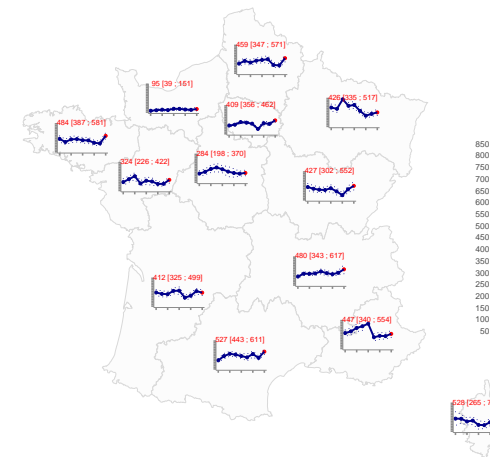
Nombre de prélèvements réalisés et taux de positivité des virus respiratoires à partir des cas d'IRA prélevés par les médecins Sentinelles depuis 2023s39

Cette saison, **280** médecins généralistes et pédiatres participent à la surveillance virologique.

La semaine dernière (2024s03), **191 patients** présentant une IRA vus en consultation de médecine générale ou de pédiatrie ont été prélevés. Les taux de positivité des prélèvements aux différents virus recherchés se répartissaient ainsi :

- **Virus grippaux** : **41%** (79/191) (données consolidées 2024s02 : 32% (56/178)) ;
- **SARS-CoV-2 (Covid-19)** : **6%** (12/191) (données consolidées 2024s02 : 11% (19/179)) ;
- **Virus respiratoire syncytial (VRS)** : **1%** (2/191) (données consolidées 2024s02 : 3% (5/179)) ;
- **Rhinovirus** : **3%** (6/190) (données consolidées 2024s02 : 5% (9/179)) ;
- **Métapneumovirus** : **4%** (7/190) (données consolidées 2024s02 : 3% (6/179)).

### Taux d'incidence des IRA par régions



Taux d'incidence hebdomadaires des IRA par régions sur les neuf dernières semaines

### En conclusion

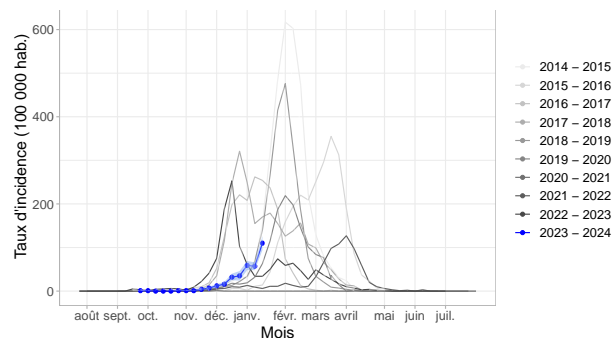
La semaine dernière (2024s03), sous réserve de la consolidation à venir des données, l'incidence des cas d'IRA vus en consultation de médecine générale était **en augmentation dans toutes les tranches d'âge, excepté chez les 65 ans et plus** par rapport à la semaine précédente (voir graphique ci-contre). L'activité des IRA observée en médecine générale se maintient à un niveau élevé.

Les cas d'IRA observés la semaine dernière (2024s03) en médecine générale étaient dus majoritairement à la circulation concomitante des **virus grippaux** et du **SARS-CoV-2 (Covid-19)**.

Situation observée en médecine générale pour la semaine 3 de l'année 2024, du 15 au 21/01/24

## GRIPPE

### Estimation de l'incidence des cas de grippe en médecine générale



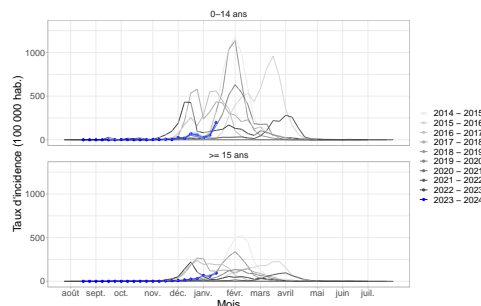
Taux d'incidence des cas de grippe vus en médecine générale depuis 2023s39 (bleu) et comparaison aux données historiques (gris) (\*)

La semaine dernière (2024s03), le taux d'incidence des cas de grippe vus en consultation de médecine générale pour une infection respiratoire aiguë a été estimé à **167 cas pour 100 000 habitants** (IC 95% [145 ; 189]), soit 111 184 [96 447 ; 125 921] nouveaux cas.

Sous réserve de la consolidation à venir des données, ce taux est **en forte augmentation** par rapport à celui de la semaine précédente (données consolidées pour 2024s02 : 98 [83 ; 113], soit 65 653 [55 634 ; 75 672] nouveaux cas).

(\*) Afin de pouvoir comparer l'activité actuelle aux épidémies de grippe passées, les incidences présentées sur ce graphique proviennent de l'indicateur syndrome grippal. Ces données sont estimées secondairement à partir de l'indicateur IRA depuis 2020.

### Estimation de l'incidence des cas de grippe par tranches d'âge



Taux d'incidence des cas de grippe vus en médecine générale par tranche d'âge depuis 2023s39 (bleu) et comparaison aux données historiques (gris) \*

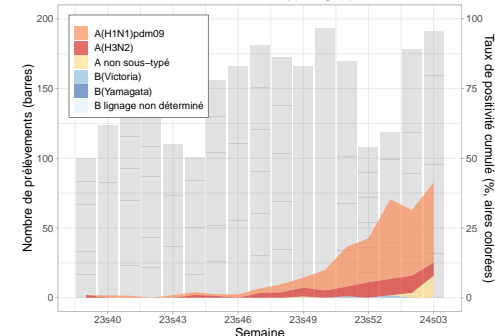
La semaine dernière (2024s03), sous réserve de la consolidation à venir des données, les taux d'incidence des cas de grippe vus en consultation de médecine générale pour une IRA étaient en **augmentation dans les deux tranches d'âge et particulièrement chez les 0-14 ans** par rapport à la semaine précédente.

### Description des cas de grippe

Depuis la reprise de la surveillance virologique en semaine 2023s39 (25 septembre), les **304** cas confirmés de grippe prélevés par les médecins généralistes et les pédiatres Sentinelles présentaient les caractéristiques suivantes :

- **Âge médian** : 36 ans (de 4 mois à 89 ans) ;
- **Sexe-ratio homme/femme** : 0,88 (142/161) ;
- **Vaccination** : 91% (251/277) des personnes n'étaient pas vaccinées contre la grippe ;
- **Facteurs de risque** : 21% (50/238) avaient des facteurs de risque de complication ;
- **Hospitalisation** : aucun patient n'a été hospitalisé à l'issue de la consultation (0/218).

### Identification des virus grippaux



Taux de positivité à la grippe cumulé selon les sous-types de virus grippaux circulants à partir des cas d'IRA prélevés par les médecins Sentinelles depuis 2023s39

Depuis le début de la surveillance (2023s39), les virus grippaux identifiés étaient **majoritairement de type A**, avec **72%** de grippe A(H1N1)pdm09, **21%** de A(H3N2), **6%** de grippe A non sous-typés, **0,5%** de grippe B Victoria et **0,5%** de grippe B avec un lignage indéterminé.

### En conclusion

La semaine dernière (2024s03), la circulation des virus grippaux était **en forte augmentation** par rapport à la semaine précédente. Sous réserve de la consolidation à venir des données, cette augmentation était **particulièrement marquée chez les 0-14 ans**.

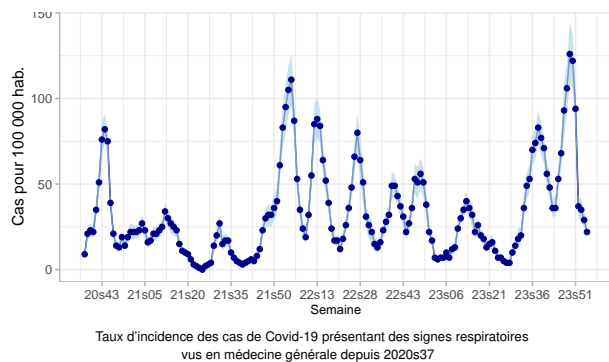
Les virus grippaux identifiés étaient majoritairement de **type A(H1N1)pdm09**.

Vous pouvez retrouver le bulletin épidémiologique de Santé publique France avec l'ensemble des données de surveillance (ambulatoire et hospitalière) sur l'épidémie de grippe en cliquant [ici](#).

Situation observée en médecine générale pour la semaine 3 de l'année 2024, du 15 au 21/01/24

## Covid-19

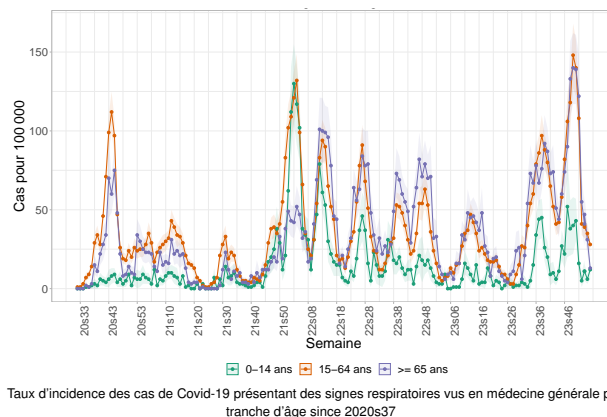
### Estimation de l'incidence des cas de Covid-19 vus en médecine générale



La semaine dernière (2024s03), le taux d'incidence des cas de Covid-19 vus en consultation de médecine générale pour une infection respiratoire aiguë a été estimé à **22 cas pour 100 000 habitants** (IC 95% [18 ; 26]), soit 14 780 [12 276 ; 17 284] nouveaux cas.

Sous réserve de la consolidation à venir des données, ce taux est **en diminution** par rapport à celui de la semaine précédente (données consolidées pour 2024s02 : 29 [24 ; 34], soit 19 290 [16 195 ; 22 385] nouveaux cas).

### Estimation de l'incidence des cas de Covid-19 par tranches d'âge



La semaine dernière (2024s03), les taux d'incidence des cas de Covid-19 vus en consultation de médecine générale pour une infection respiratoire aiguë étaient estimés à :

- **0-14 ans** : 12 cas pour 100 000 habitants (IC 95% [6 ; 17]), soit 1 310 [702 ; 1 918] nouveaux cas ;
- **15-64 ans** : 28 cas pour 100 000 habitants (IC 95% [23 ; 33]), soit 11 348 [9 250 ; 13 445] nouveaux cas ;
- **65 ans et plus** : 13 cas pour 100 000 habitants (IC 95% [8 ; 19]), soit 1 878 [1 099 ; 2 657] nouveaux cas.

Sous réserve de la consolidation à venir des données, ce taux était **stable chez les 0-14 et en diminution chez les 15-64 ans et chez les 65 ans et plus** par rapport à la semaine précédente.

### Description des cas de Covid-19 présentant des signes respiratoires

Depuis la semaine 2023s39 (25 septembre, date de reprise de la surveillance virologique), les **573 (22%) cas confirmés de Covid-19** présentant une infection respiratoire aiguë et prélevés par les médecins généralistes et pédiatres Sentinelles présentaient les caractéristiques suivantes :

- **Âge médian** : 49 ans (allant de 2 mois à 91 ans) ;
- **Sexe-ratio homme/femme** : 0,66 (226/340) ;
- **Vaccination** : 21% (116/549) des patients âgés de 12 ans ou plus n'étaient pas vaccinés (aucune dose de vaccin reçue) ;
- **Facteurs de risque** : 35% (189/534) avaient des facteurs de risque de complication ;
- **Hospitalisation** : 0,5% (2/504) des patients ont été hospitalisés à l'issue de leur consultation.

### En conclusion

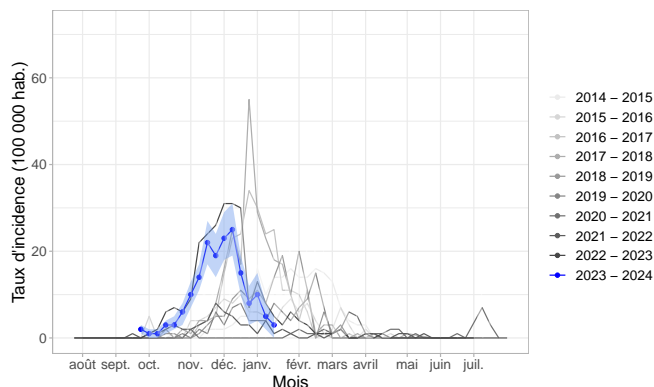
La semaine dernière (2024s03), l'incidence des cas de Covid-19 vus en consultation de médecine générale pour une infection respiratoire aiguë **poursuit la diminution observée depuis mi-décembre** (voir graphique ci-contre).

Vous pouvez retrouver le bulletin épidémiologique de Santé publique France avec l'ensemble des données de surveillance (ambulatoire et hospitalière) sur l'épidémie Covid-19 en cliquant [ici](#).

Situation observée en médecine générale pour la semaine 3 de l'année 2024, du 15 au 21/01/24

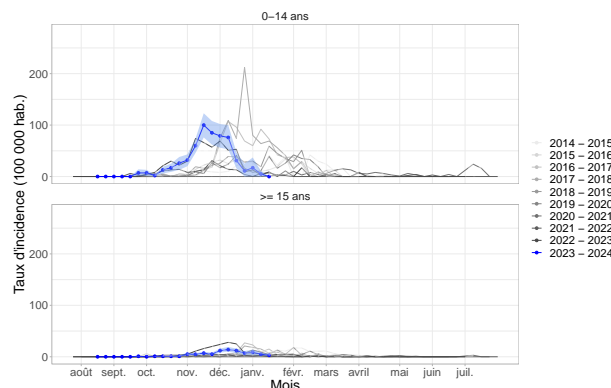
## VRS

### Estimation de l'incidence des cas de VRS en médecine générale



Taux d'incidence des cas de VRS vus en médecine générale depuis 2023s39 (bleu) et comparaison aux données historiques (gris) (\*)

### Estimation de l'incidence des cas de VRS par tranches d'âge



Taux d'incidence des cas de VRS vus en médecine générale par tranches d'âge depuis 2023s39 (bleu) et comparaison aux données historiques (gris) (\*)

### Description des cas de VRS

Depuis la reprise de la surveillance virologique en semaine 2023s39 (25 septembre), les **261 (10%)** cas confirmés de VRS prélevés par les médecins généralistes et pédiatres Sentinelles présentaient les caractéristiques suivantes :

- **Âge médian** : 4 ans (de 1 mois à 96 ans) ;
- **Sexe-ratio homme/femme** : 0,95 (125/132) ;
- **Facteurs de risque** : 21% (48/233) avaient des facteurs de risque de complication ;
- **Hospitalisation** : 1% (2/228) ont été hospitalisés à l'issue de la consultation.

Ces caractéristiques sont **proches** de celles des cas positifs de VRS observés lors des saisons passées en consultation de médecine générale (données historiques : âge médian : 4 ans ; 53% de femmes ; 17% présentant des facteurs de risque ; 0,6% de patients hospitalisés).

### En conclusion

La semaine dernière (2024s03), l'incidence des cas de VRS parmi les patients consultant pour une IRA en médecine générale était **en diminution** par rapport à la semaine précédente.

Vous pouvez retrouver le bulletin épidémiologique de Santé publique France avec l'ensemble des données de surveillance (ambulatoire et hospitalière) sur l'épidémie de bronchiolite en cliquant [ici](#).

La semaine dernière (2024s03), le taux d'incidence des cas de VRS vus en consultation de médecine générale pour une infection respiratoire aiguë a été estimé à **4 cas pour 100 000 habitants** (IC 95% [1 ; 8]), soit 2 726 [436 ; 5 016] nouveaux cas.

Sous réserve de la consolidation à venir des données, ce taux est **en diminution** par rapport à celui de la semaine précédente (données consolidées pour 2024s02 : 9 [4 ; 13], soit 5 821 [2 740 ; 8 902] nouveaux cas).

(\*) Afin de pouvoir comparer l'activité actuelle aux épidémies de VRS passées, les incidences présentées sur ce graphique proviennent de l'indicateur syndrome grippal. Ces données sont estimées secondairement à partir de l'indicateur IRA depuis 2020.

La semaine dernière (2024s03), les taux d'incidence des cas de VRS vus en consultation de médecine générale pour une infection respiratoire aiguë ont été estimés à :

- **0-14 ans** : 0 cas pour 100 000 habitants (IC 95% [0 ; 0]) ;
- **15 ans et plus** : 5 cas pour 100 000 habitants (IC 95% [1 ; 9]), soit 2 726 [436 ; 5 015] nouveaux cas.

Sous réserve de la consolidation à venir des données, ce taux est **en diminution dans les deux tranches d'âge** par rapport à la semaine précédente.

(\*) Afin de pouvoir comparer l'activité actuelle aux épidémies de VRS passées, les incidences présentées sur ce graphique proviennent de l'indicateur syndrome grippal. Ces données sont estimées secondairement à partir de l'indicateur IRA depuis 2020.



Situation observée en médecine générale pour la semaine 3 de l'année 2024, du 15 au 21/01/24

Taux d'incidence nationaux sur les trois dernières semaines (pour 100 000 habitants)	2024s03 (non consolidé) Estimation du taux d'incidence [Intervalle de confiance à 95%]	2024s02 Estimation du taux d'incidence [Intervalle de confiance à 95%]	2024s01 Estimation du taux d'incidence [Intervalle de confiance à 95%]
Infection Respiratoire Aiguë	427 [401 ; 453]	337 [317 ; 357]	311 [288 ; 334]
Diarrhée aiguë	158 [130 ; 186]	125 [111 ; 139]	124 [109 ; 139]
Varicelle	11 [7 ; 15]	11 [8 ; 14]	20 [14 ; 26]

Taux d'incidence régionaux pour la semaine 2024s03 (pour 100 000 habitants)	Infection Respiratoire Aiguë Estimation du taux d'incidence [Intervalle de confiance à 95%]	Diarrhée aiguë Estimation du taux d'incidence [Intervalle de confiance à 95%]	Varicelle Estimation du taux d'incidence [Intervalle de confiance à 95%]
Auvergne-Rhône-Alpes	480 [343 ; 617]	131 [76 ; 186]	9 [0 ; 19]
Bourgogne-Franche-Comté	427 [302 ; 552]	185 [110 ; 260]	12 [0 ; 33]
Bretagne	484 [387 ; 581]	187 [125 ; 249]	29 [5 ; 53]
Centre-Val de Loire	284 [198 ; 370]	145 [81 ; 209]	15 [0 ; 36]
Corse	528 [265 ; 791]	82 [9 ; 155]	0 [0 ; 0]
Grand Est	426 [335 ; 517]	125 [78 ; 172]	4 [0 ; 12]
Hauts-de-France	459 [347 ; 571]	127 [71 ; 183]	35 [3 ; 67]
Ile-de-France	409 [356 ; 462]	105 [80 ; 130]	4 [0 ; 9]
Normandie	95 [39 ; 151]	134 [12 ; 256]	0 [0 ; 0]
Nouvelle-Aquitaine	412 [325 ; 499]	216 [150 ; 282]	3 [0 ; 10]
Occitanie	527 [443 ; 611]	115 [74 ; 156]	22 [2 ; 42]
Pays de la Loire	324 [226 ; 422]	126 [56 ; 196]	7 [0 ; 18]
Provence-Alpes-Côte d'Azur	447 [340 ; 554]	170 [61 ; 279]	10 [0 ; 26]

**Réseau Sentinelles**

**Institut Pierre Louis d'Epidémiologie et de Santé Publique**  
UMR-S 1136 (Inserm - Sorbonne Université)

Téléphone : 01 44 73 84 35 | Courriel : [sentinelles@upmc.fr](mailto:sentinelles@upmc.fr)

Depuis 1984, le réseau Sentinelles est un réseau de recherche et de veille sanitaire en soins primaires (médecine générale et pédiatrie) en France métropolitaine. La participation des médecins libéraux est bénévole et volontaire. Actuellement, 578 médecins participent à l'activité de surveillance continue (532 généralistes et 46 pédiatres libéraux), permettant la réalisation des bulletins hebdomadaires.

**Responsables du réseau Sentinelles** : Olivier Steichen, Thierry Blanchon

**Publication** : Yves Dorléans

**Système d'information et biostatistiques** : Clément Turbelin

**Surveillance continue et études ponctuelles** : Marion Debin, Caroline Guerrisi

Antennes régionales	Responsables
Auvergne-Rhône-Alpes, Bourgogne-Franche-Comté	Marianne Sarazin
Centre-Val de Loire, Pays de la Loire	Thierry Prazuck
Corse	Alessandra Falchi
PACA	David Darmon
Grand Est	Daouda Niaré
Ile-de-France, Hauts-de-France	Mathilde François
Bretagne, Normandie	Marie Pouquet
Nouvelle-Aquitaine, Occitanie	Maryse Lapeyre-Mestre

[Voir toute l'équipe](#)

**Vous avez besoin d'information ?**

Vous pouvez consulter notre site internet :

<https://www.sentiweb.fr/>

N'hésitez pas à nous contacter aux coordonnées ci-contre

**Vous êtes médecin généraliste ou pédiatre ?**

Vous pouvez rejoindre le réseau Sentinelles et participer à la recherche et à la veille sanitaire en soins primaires

<https://www.sentiweb.fr/france/fr/inscrire>

**Envie de participer à la veille sanitaire ?**

**covidnet.fr**

Devenez acteur de la surveillance du Covid-19 !

Pas besoin d'être malade pour participer !

Inscrivez-vous sur <https://www.covidnet.fr/>