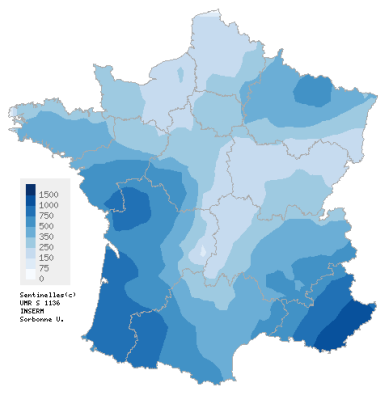
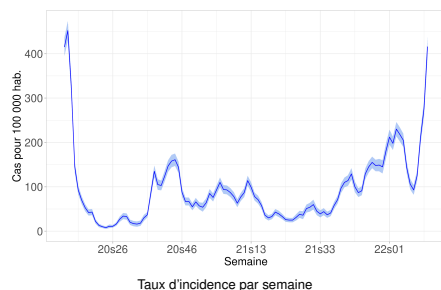


Situation observée en médecine générale pour la semaine 12 de l'année 2022, du 21 au 27/03/22

### Infection respiratoire aiguë (IRA) (COVID-19, GRIPPE et autres virus respiratoires) Activité forte en médecine générale



Carte d'interpolation spatiale des taux d'incidence départementaux



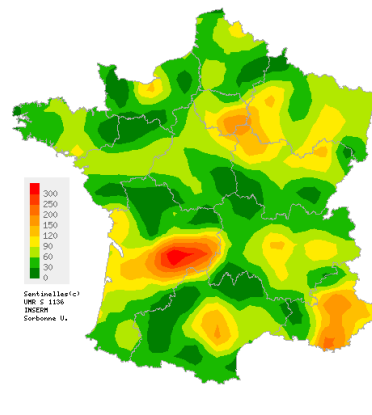
Taux d'incidence par semaine

**La surveillance des IRA a pour objectif le suivi des épidémies de grippe, de COVID-19 ainsi que celles dues aux autres virus respiratoires saisonniers (VRS, rhinovirus et métagneumovirus).**

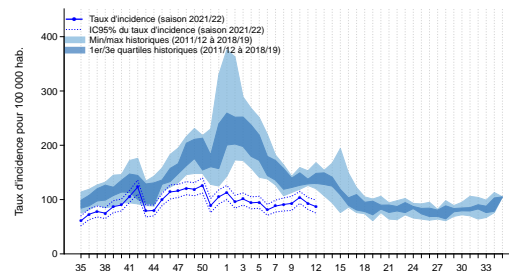
**En France métropolitaine**, la semaine dernière (2022s12), le taux d'incidence des cas d'infection respiratoire aiguë (IRA) vus en consultation (ou en téléconsultation) de médecine générale a été estimé à 416 cas pour 100 000 habitants (IC 95% [390 ; 442]). Ce taux est en forte augmentation par rapport à la semaine 2022s11 (données consolidées : 277 [259 ; 295]).

Les données nationales et régionales complètes sont disponibles en dernière page de ce bulletin.

### Diarrhée aiguë Activité faible en médecine générale



Carte d'interpolation spatiale des taux d'incidence départementaux



Taux d'incidence national et comparaison avec les données historiques (2011/12 à 2018/19) (\*)

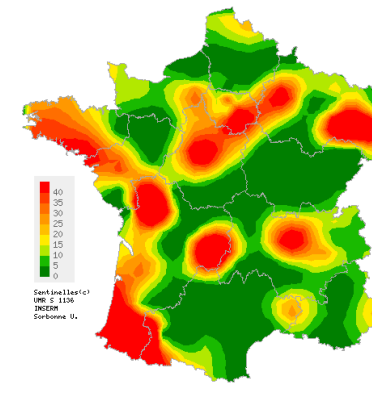
**La surveillance des diarrhées aiguës a pour objectif le suivi des épidémies de gastro-entérites.**

**En France métropolitaine**, la semaine dernière (2022s12), le taux d'incidence des cas de diarrhée aiguë vus en consultation de médecine générale a été estimé à 87 cas pour 100 000 habitants (IC 95% [75 ; 99]). Ce taux est stable par rapport à la semaine 2022s11 (données consolidées : 93 [82 ; 104]) et est à un niveau d'activité inférieur à ceux observés habituellement en cette période.

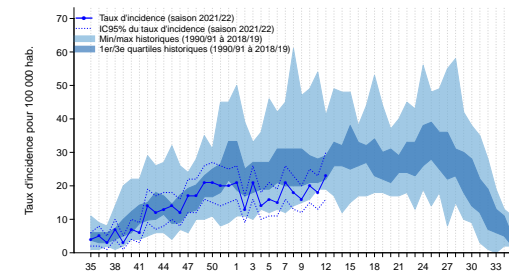
Les données nationales et régionales complètes sont disponibles en dernière page de ce bulletin.

(\*) Les incidences des diarrhées aiguës en 2019/2020 et 2020/2021 ayant été fortement diminuées par les mesures sanitaires de lutte contre la pandémie de COVID-19 ne sont pas prises en compte dans les valeurs historiques de référence.

### Varicelle Activité faible en médecine générale



Carte d'interpolation spatiale des taux d'incidence départementaux



Taux d'incidence national et comparaison avec les données historiques (1990/91 à 2018/19) (\*)

**En France métropolitaine**, la semaine dernière (2022s12), le taux d'incidence des cas de varicelle vus en consultation de médecine générale a été estimé à 23 cas pour 100 000 habitants (IC 95% [16 ; 30]). Ce taux est stable par rapport à la semaine 2022s11 (données consolidées : 18 [13 ; 23]) et est à un niveau d'activité comparable à ceux observés habituellement en cette période.

Les données nationales et régionales complètes sont disponibles en dernière page de ce bulletin.

(\*) Les incidences de la varicelle en 2019/2020 et 2020/2021 ayant été fortement diminuées par les mesures sanitaires de lutte contre la pandémie de COVID-19 ne sont pas prises en compte dans les valeurs historiques de référence.

Situation observée en médecine générale pour la semaine 12 de l'année 2022, du 21 au 27/03/22

## Infections respiratoires aiguës (IRA) - Données détaillées

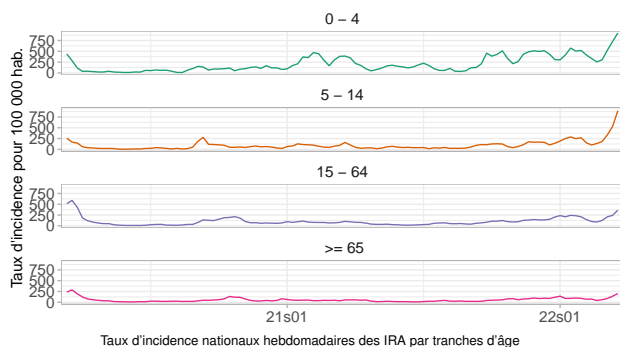
### Modalités de la surveillance des IRA par le réseau Sentinelles

Chaque année, des virus à tropisme respiratoire circulent en France métropolitaine entraînant des infections respiratoires aiguës (IRA). Ces virus sont principalement les virus grippaux, et d'autres virus respiratoires comme le virus respiratoire syncytial (VRS), le rhinovirus ou le métapneumovirus, mais aussi le SARS-CoV-2 (COVID-19) depuis 2020. Ils nécessitent une surveillance rapprochée, car ils peuvent être la cause d'épidémies plus ou moins sévères.

Pour effectuer cette surveillance en médecine de ville, les médecins généralistes Sentinelles rapportent depuis le 17 mars 2020 le nombre de cas d'IRA vus en consultation (ou téléconsultation), selon la définition suivante : apparition brutale de fièvre (ou sensation de fièvre) et de signes respiratoires. Une surveillance virologique est également réalisée par les médecins généralistes et pédiatres Sentinelles, avec le prélèvement d'un échantillon des cas d'IRA vus en consultation, afin d'identifier les virus circulants.

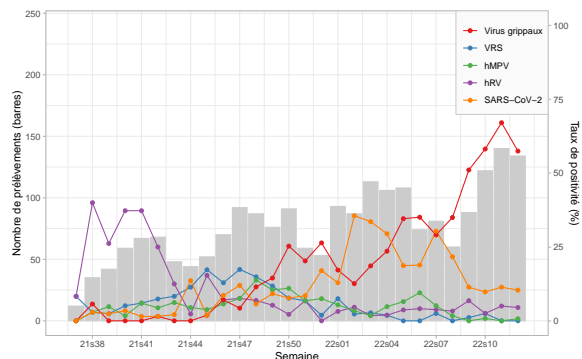
Cette veille est effectuée en collaboration avec Santé publique France, le Centre national de référence (CNR) des infections respiratoires (Institut Pasteur à Paris et Hospices Civils de Lyon), et l'Université de Corse.

### Taux d'incidence des IRA par tranches d'âge



**En semaine 2022s12**, les taux d'incidence sont en augmentation dans toutes les tranches d'âge et particulièrement chez les 0-4 ans et les 5-14 ans par rapport à la semaine précédente.

### Circulation des virus respiratoires



Nombre de prélèvements réalisés et taux de positivité des virus respiratoires à partir des cas d'IRA prélevés par les médecins Sentinelles depuis 2021s37

**Depuis la semaine 2021s37** (13 septembre 2021), 2158 patients présentant une IRA vus en consultation de médecine générale et pédiatrie ont été prélevés dans le cadre de la surveillance Sentinelles (prélèvements salivaires). Ces prélèvements sont testés pour différents virus respiratoires, dont le SARS-CoV-2 (COVID-19) et les virus grippaux.

**En semaine 2022s12**, 134 patients présentant une IRA vus en consultation de médecine générale ou pédiatrie ont été prélevés :

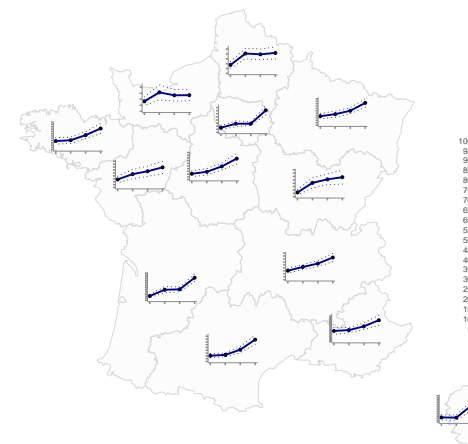
- 77/134 (57,5%) étaient positifs pour un **virus grippal** (données consolidées pour 2022s11 : 94/140 (67,1%)) ;
- 14/134 (10,4%) étaient positifs au **SARS-CoV-2 (COVID-19)** (données consolidées pour 2022s11 : 16/140 (11,4%)) ;
- 6/134 (4,5%) étaient positifs au **rhinovirus (hRV)** (données consolidées pour 2022s11 : 7/140 (5,0%)) ;
- Aucun n'était positif au **virus respiratoire syncytial (VRS)** (0/134 testés) (données consolidées pour 2022s11 : 0/140 testés) ;
- 1/134 (0,7%) était positif au **métapneumovirus (hMPV)** (données consolidées pour 2022s11 : 0/140 testés).

**Huit co-infections de grippe et COVID-19** ont été observées :

- Quatre co-infections A(H1N1)pdm09/SARS-CoV-2 en semaines 2021s48, 2022s03, 2022s05 et 2022s08 ;
- Quatre co-infections A(H3N2)/SARS-CoV-2 en semaines 2022s03, 2022s07, 2022s08 et 2022s10.

Les situations concernant la COVID-19 et la grippe sont détaillées respectivement en pages 3 et 4 de ce bulletin.

### Evolution des incidences des IRA par régions



Taux d'incidence hebdomadaires des IRA par régions

### En conclusion

L'incidence des IRA vues en consultation de médecine générale est en très forte augmentation depuis la semaine 2022s08. Cette augmentation est observée dans toutes les tranches d'âge et atteint des niveaux particulièrement élevés chez les enfants de 0 à 14 ans (voir graphique ci-contre).

L'augmentation du taux d'incidence des IRA semble liée à une co-circulation active des virus grippaux et du SARS-CoV-2 (COVID-19). On observe par ailleurs une faible circulation des autres virus respiratoires surveillés : métapneumovirus (hMPV), virus respiratoire syncytial (VRS) et rhinovirus (hRV) (voir graphique ci-contre).

Situation observée en médecine générale pour la semaine 12 de l'année 2022, du 21 au 27/03/22

**COVID-19**

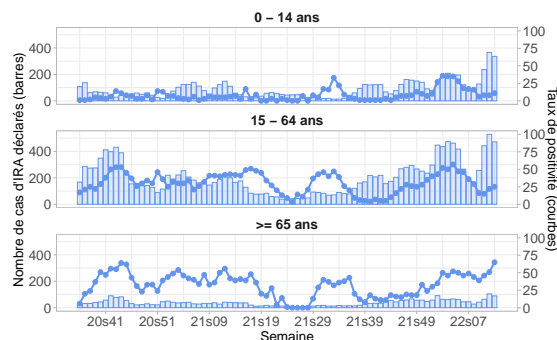
**Modalités de la surveillance de la COVID-19 par le réseau Sentinelles**

La surveillance des IRA effectuée par le réseau Sentinelles permet de suivre la dynamique de l'épidémie de COVID-19 en médecine générale en France métropolitaine.

Pour chaque patient présentant une IRA déclaré par les médecins généralistes Sentinelles, des données descriptives sont recueillies, dont les résultats des tests diagnostiques vis-à-vis de la COVID-19 (recherche du SARS-CoV-2 par RT-PCR ou test antigénique).

L'incidence des IRA dues à la COVID-19 vues en consultation de médecine générale est estimée à partir de l'incidence des IRA et du taux de positivité des IRA au SARS-CoV-2.

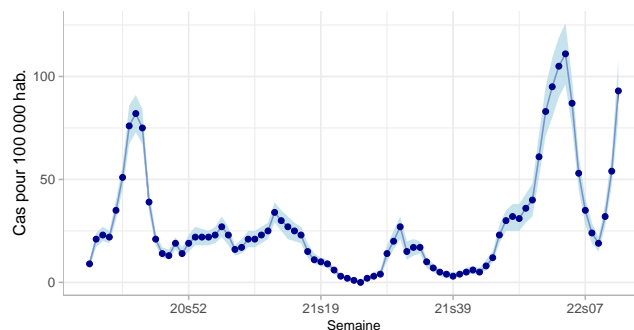
**Taux de positivité des IRA au SARS-CoV-2 par tranches d'âge**



Nombre d'IRA déclarées par les médecins Sentinelles et taux de positivité au SARS-CoV-2 depuis 2020s37

En semaine 2022s12, le taux de positivité au SARS-CoV-2 des patients consultant pour une IRA était de 11%, 25% et 65%, respectivement chez les 0-14, 15-64 et 65 ans et plus.

**Estimation de l'incidence des IRA dues à la COVID-19**



Taux d'incidence des IRA dues au SARS-CoV-2 (COVID-19) vues en médecine générale depuis 2020s37

En semaine 2022s12, le taux d'incidence des IRA dues au SARS-CoV-2 (COVID-19) vues en consultation de médecine générale a été estimé à 93 cas pour 100 000 habitants (IC 95% [79 ; 108]), ce qui représente 61 950 [52 212 ; 71 688] nouveaux cas de COVID-19 ayant consulté un médecin généraliste.

Ce taux est en forte augmentation par rapport à ceux des dernières semaines (données consolidées pour 2022s11 : 54 [47 ; 62], soit 36 133 [30 970 ; 41 296] nouveaux cas d'IRA dus à la COVID-19 vus en médecine générale).

**Description clinique des IRA dues à la COVID-19**

Depuis la semaine 2021s52 (lors de laquelle le variant Omicron est devenu majoritaire en France métropolitaine), les 2 638 cas d'IRA positifs au SARS-CoV-2 (COVID-19) vus par les médecins généralistes Sentinelles présentaient les caractéristiques suivantes :

- Leur âge médian était de 40 ans (de 1 mois à 104 ans) et 57% (1 488/2 591) étaient des femmes ;
- 28% (615/2 174) des patients âgés de 12 ans ou plus n'étaient pas vaccinés contre la COVID-19 (aucune dose de vaccin reçue) ;
- 24% (476/2 025) avaient des facteurs de risque de complication ;
- 2% (31/2 017) ont été hospitalisés à l'issue de leur consultation.

Ces caractéristiques sont proches de celles des IRA dues à la COVID-19 vues en consultation de médecine générale depuis le début de la pandémie et jusqu'à la semaine 2021s51 (âge médian : 45 ans ; 57% de femmes ; 25% présentant des facteurs de risque ; 5% de patients hospitalisés).

**En conclusion**

L'incidence des IRA dues à la COVID-19 vues en consultation de médecine générale poursuit la hausse observée depuis la semaine 2022s09. Cette estimation est en forte augmentation par rapport à la semaine précédente (2022s11).

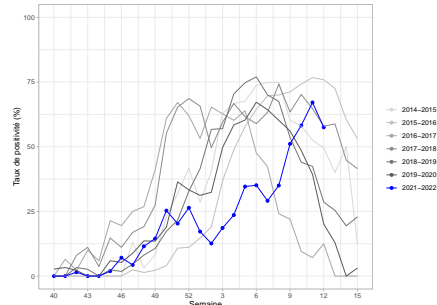
Le taux de positivité des IRA au SARS-CoV-2 est en augmentation dans toutes les tranches d'âge, et atteint 65% chez les 65 ans et plus.

Vous pouvez retrouver le bulletin épidémiologique de Santé publique France avec l'ensemble des données de surveillance (ambulatoire et hospitalière) sur l'épidémie COVID-19 en cliquant [ici](#).

Situation observée en médecine générale pour la semaine 12 de l'année 2022, du 21 au 27/03/22

**GRIPPE**

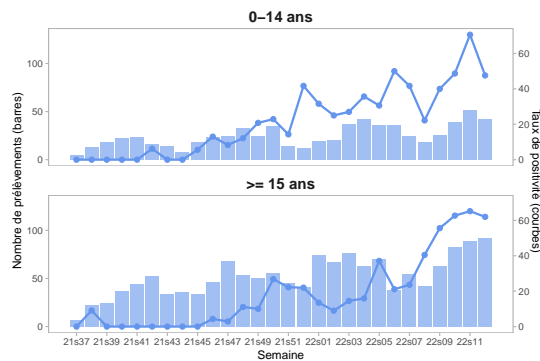
**Taux de positivité des IRA à la grippe**



En bleu : saison 2021-2022 / En gris : saisons de 2014-2015 à 2019-2020  
(plus les courbes sont claires, plus les données sont anciennes)

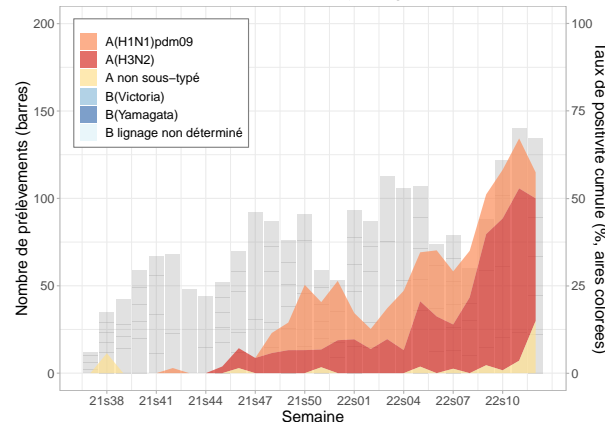
En semaine 2022s12, le taux de positivité à la grippe des patients consultant pour une IRA et prélevés par les médecins Sentinelles était de 57,5% (77/134).

**Taux de positivité des IRA à la grippe par tranches d'âge**



En semaine 2022s12, les taux de positivité à la grippe des patients consultant pour une IRA et prélevés par les médecins Sentinelles étaient de 48% et 62% respectivement chez les 0-14 ans et 15 ans et plus.

**Identification des virus grippaux et description clinique des cas de grippe**



Taux de positivité à la grippe cumulé selon les sous-types de virus grippaux circulants à partir des cas d'IRA prélevés par les médecins Sentinelles depuis 2021s37

Depuis la reprise de la surveillance virologique début septembre 2021, 25,5% (550/2 158) des prélèvements ont été testés positifs pour un virus grippal.

En semaine 2022s12, 57,5% (77/134) des prélèvements réalisés ont été testés positifs pour un virus grippal (données consolidées pour la semaine précédente 2022s11 : 67,1% (94/140)).

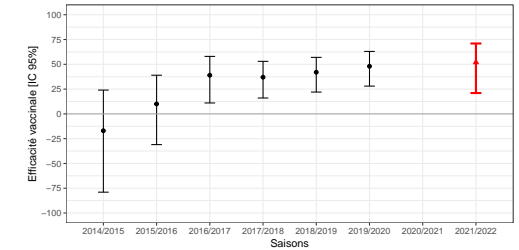
Il s'agissait exclusivement de virus grippaux de type A, répartis ainsi :

- 10/134 (7,5%) cas de grippe A(H1N1)pdm09 ;
- 47/134 (35,1%) cas de grippe A(H3N2) ;
- 20/134 (14,9%) cas de grippe A non sous-typés.

Les 550 cas confirmés de grippe vus par les médecins généralistes et les pédiatres Sentinelles présentaient les caractéristiques suivantes :

- Leur âge médian était de 21 ans (de 1 mois à 86 ans) et 50% (271/546) étaient des femmes ;
- 12% (63/535) avaient des facteurs de risque de complication ;
- Deux patients (2/525) ont été hospitalisés à l'issue de la consultation.

**Efficacité vaccinale contre la grippe**



En rouge : saison 2021-2022 / En noir : saisons de 2014-2015 à 2019-2020

D'après les données collectées par les médecins Sentinelles jusqu'en semaine 2022s12, l'efficacité du vaccin antigrippal contre tous les virus grippaux est estimée à 52% (IC95% [21% ; 71%]). Cette estimation d'efficacité globale est proche des estimations des saisons passées.

L'efficacité vaccinale par type de virus grippal circulant en France est de 35% [-14% ; 64%] contre A(H3N2) et de 79% [43% ; 92%] contre A(H1N1)pdm09. Ces estimations seront affinées dans les semaines à venir.

\*En l'absence de circulation active des virus grippaux durant la saison 2020/2021, il n'est pas possible d'estimer l'efficacité du vaccin contre la grippe pour cette saison.

**Conclusion**

En semaine 2022s12, la circulation des virus grippaux est stable par rapport à la semaine précédente, après avoir été en augmentation entre les semaines 2022s03 et 2022s11. Elle reste cependant à un niveau élevé.

Depuis le début de la saison, seuls des virus de type A ont été détectés. Depuis la semaine 2022s08, le sous-type A(H3N2) circule de façon prédominante.

Vous pouvez retrouver le bulletin épidémiologique de Santé publique France avec l'ensemble des données de surveillance (ambulatoire et hospitalière) sur la grippe en cliquant [ici](#).

## Situation observée en médecine générale pour la semaine 12 de l'année 2022, du 21 au 27/03/22

Taux d'incidence nationaux sur les trois dernières semaines (pour 100 000 habitants)	2022s12 (non consolidé) Estimation du taux d'incidence [Intervalle de confiance à 95%]	2022s11 Estimation du taux d'incidence [Intervalle de confiance à 95%]	2022s10 Estimation du taux d'incidence [Intervalle de confiance à 95%]
Infection Respiratoire Aiguë	416 [390 ; 442]	277 [259 ; 295]	212 [196 ; 228]
Diarrhée aiguë	87 [75 ; 99]	93 [82 ; 104]	104 [93 ; 115]
Varicelle	23 [16 ; 30]	18 [13 ; 23]	20 [15 ; 25]

Taux d'incidence régionaux pour la semaine 2022s12 (pour 100 000 habitants)	Infection Respiratoire Aiguë Estimation du taux d'incidence [Intervalle de confiance à 95%]	Diarrhée aiguë Estimation du taux d'incidence [Intervalle de confiance à 95%]	Varicelle Estimation du taux d'incidence [Intervalle de confiance à 95%]
Auvergne-Rhône-Alpes	374 [303 ; 445]	70 [40 ; 100]	23 [5 ; 41]
Bourgogne-Franche-Comté	289 [187 ; 391]	81 [32 ; 130]	0 [0 ; 0]
Bretagne	461 [350 ; 572]	49 [21 ; 77]	24 [4 ; 44]
Centre-Val de Loire	387 [287 ; 487]	65 [30 ; 100]	28 [5 ; 51]
Corse	584 [416 ; 752]	33 [0 ; 71]	0 [0 ; 0]
Grand Est	466 [378 ; 554]	81 [46 ; 116]	28 [8 ; 48]
Hauts-de-France	211 [149 ; 273]	92 [52 ; 132]	14 [0 ; 30]
Ile-de-France	356 [284 ; 428]	76 [53 ; 99]	25 [12 ; 38]
Normandie	134 [89 ; 179]	40 [14 ; 66]	11 [0 ; 30]
Nouvelle-Aquitaine	624 [518 ; 730]	112 [66 ; 158]	36 [9 ; 63]
Occitanie	390 [309 ; 471]	69 [34 ; 104]	5 [0 ; 13]
Pays de la Loire	346 [241 ; 451]	62 [13 ; 111]	17 [0 ; 34]
Provence-Alpes-Côte d'Azur	966 [739 ; 1193]	105 [26 ; 184]	8 [0 ; 22]

## Réseau Sentinelles

**Institut Pierre Louis d'Epidémiologie et de Santé Publique**  
UMR-S 1136 (Inserm - Sorbonne Université)

Téléphone : 01 44 73 84 35 | Courriel : [sentinelles@upmc.fr](mailto:sentinelles@upmc.fr)

Depuis 1984, le réseau Sentinelles est un réseau de recherche et de veille sanitaire en soins primaires (médecine générale et pédiatrie) en France métropolitaine. La participation des médecins libéraux est bénévole et volontaire. Actuellement, 632 médecins participent à l'activité de surveillance continue (585 généralistes et 47 pédiatres libéraux), permettant la réalisation des bulletins hebdomadaires.

**Responsables du réseau Sentinelles** : Olivier Steichen, Thierry Blanchon

**Publication** : Yves Dorléans

**Système d'information et biostatistique** : Ibrahima Camara, Olivier Garcia, Titouan Launay, Clément Turbelin, Ana Vilcu

**Surveillance continue et études ponctuelles** : Thomas Hanslik, Caroline Guerrisi, Louise Rossignol

Antenne régionale	Responsables & Epidémiologistes/Animateurs
Auvergne-Rhône-Alpes, Bourgogne-Franche-Comté	<b>Marianne Sarazin</b> Caroline Liotard
Centre-Val de Loire, Pays de la Loire, Bretagne	<b>Thierry Prazuck</b> Charly Kengne-Kuetche, Marie Pouquet
Corse, PACA	<b>Alessandra Falchi</b> Shirley Masse, Julie Sevilla
Grand Est	Daouda Niaré
Ile-de-France, Hauts-de-France	<b>Mathilde François</b> Camille Bonnet, Hayat Benamar
Normandie	Justine Ducher
Nouvelle-Aquitaine, Occitanie	<b>Maryse Lapeyre-Mestre</b> Marion Debin, Yves Dorléans

### Vous avez besoin d'information ?

Vous pouvez consulter notre site internet :

<https://www.sentiweb.fr/>

N'hésitez pas à nous contacter aux coordonnées ci-contre

### Vous êtes médecin généraliste ou pédiatre ?

Vous pouvez rejoindre le réseau Sentinelles et participer à la recherche et à la veille sanitaire en soins primaires

<https://www.sentiweb.fr/france/fr/inscrire>

### Envie de participer à la veille sanitaire ?

**covidnet.fr**

Devenez acteur de la surveillance du Covid-19 !

Pas besoin d'être malade pour participer !

Inscrivez-vous sur <https://www.covidnet.fr/>