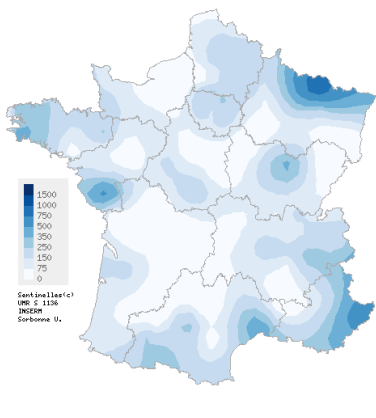
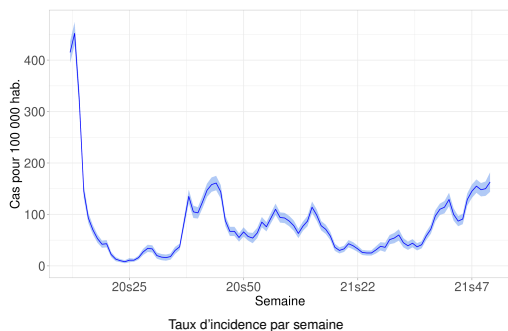


Situation observée en médecine générale pour la semaine 51 de l'année 2021, du 20 au 26/12/21

### Infection respiratoire aiguë (IRA) (COVID-19, GRIPPE et autres virus respiratoires) Activité modérée en médecine générale



Carte d'interpolation spatiale des taux d'incidence départementaux

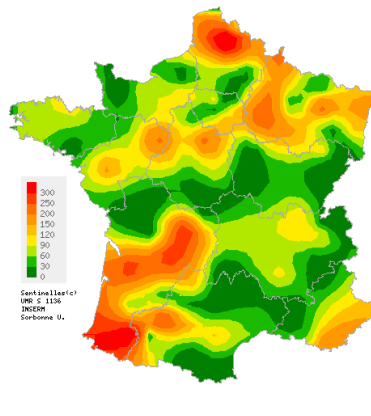


La surveillance des IRA a pour objectif le suivi des épidémies de grippe, de COVID-19 ainsi que celles dues aux autres virus respiratoires saisonniers (VRS, rhinovirus et métagpneumovirus).

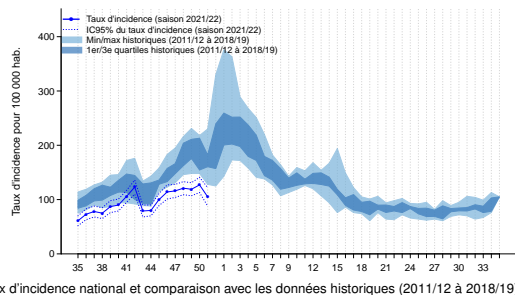
En France métropolitaine, la semaine dernière (2021s51), le taux d'incidence des cas d'infection respiratoire aiguë (IRA) vus en consultation (ou en téléconsultation) de médecine générale a été estimé à 163 cas pour 100 000 habitants (IC 95% [144 ; 182]). Ce taux est en légère augmentation par rapport à la semaine 2021s50 (données consolidées : 150 [136 ; 164]).

Les données nationales et régionales complètes sont disponibles en dernière page de ce bulletin.

### Diarrhée aiguë Activité modérée en médecine générale



Carte d'interpolation spatiale des taux d'incidence départementaux



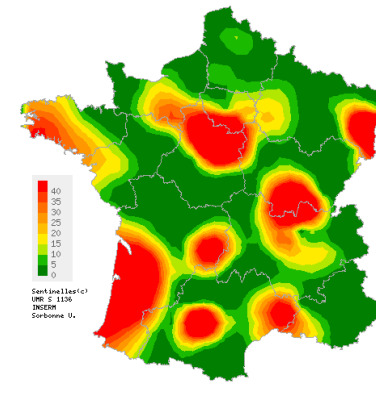
La surveillance des diarrhées aiguës a pour objectif le suivi des épidémies de gastro-entérites.

En France métropolitaine, la semaine dernière (2021s51), le taux d'incidence des cas de diarrhée aiguë vus en consultation de médecine générale a été estimé à 105 cas pour 100 000 habitants (IC 95% [88 ; 122]). Ce taux est en légère diminution par rapport à la semaine 2021s50 (données consolidées : 127 [113 ; 141]) et est à un niveau d'activité inférieur à ceux observés habituellement en cette période.

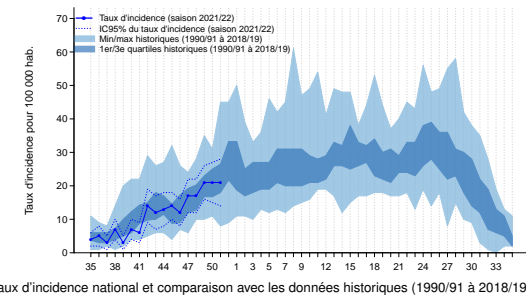
Les données nationales et régionales complètes sont disponibles en dernière page de ce bulletin.

(\*) Les incidences des diarrhées aiguës en 2019/2020 et 2020/2021 ayant été fortement diminuées par les mesures sanitaires de lutte contre la pandémie de COVID-19 ne sont pas prises en compte dans les valeurs historiques de référence.

### Varicelle Activité modérée en médecine générale



Carte d'interpolation spatiale des taux d'incidence départementaux



En France métropolitaine, la semaine dernière (2021s51), le taux d'incidence des cas de varicelle vus en consultation de médecine générale a été estimé à 21 cas pour 100 000 habitants (IC 95% [14 ; 28]). Ce taux est stable par rapport à la semaine 2021s50 (données consolidées : 21 [15 ; 27]) et est à un niveau d'activité comparable à ceux observés habituellement en cette période.

Les données nationales et régionales complètes sont disponibles en dernière page de ce bulletin.

(\*) Les incidences de la varicelle en 2019/2020 et 2020/2021 ayant été fortement diminuées par les mesures sanitaires de lutte contre la pandémie de COVID-19 ne sont pas prises en compte dans les valeurs historiques de référence.

Situation observée en médecine générale pour la semaine 51 de l'année 2021, du 20 au 26/12/21

## COVID-19

### Modalité de la surveillance de la COVID-19 par le réseau Sentinelles

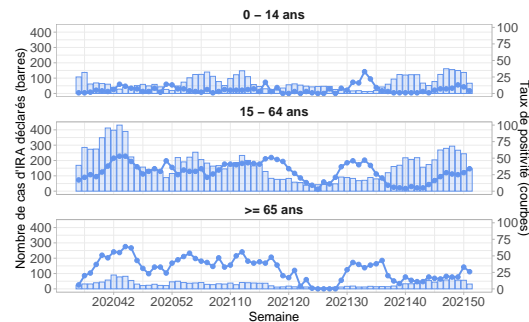
La surveillance des IRA effectuée par le réseau Sentinelles permet de suivre la dynamique de l'épidémie de COVID-19 en France métropolitaine.

Pour chaque patient présentant une IRA déclaré par les médecins généralistes Sentinelles, des données descriptives sont recueillies, dont les résultats des tests diagnostiques vis-à-vis de la COVID-19 (recherche du SARS-CoV-2 par RT-PCR ou test antigénique).

L'incidence des IRA dues à la COVID-19 vues en consultation de médecine générale est estimée à partir de l'incidence des IRA et du taux de positivité des IRA au SARS-CoV-2.

Cette estimation permet de connaître la tendance observée en médecine générale et de mieux appréhender l'impact de la pandémie de COVID-19 en soins primaires.

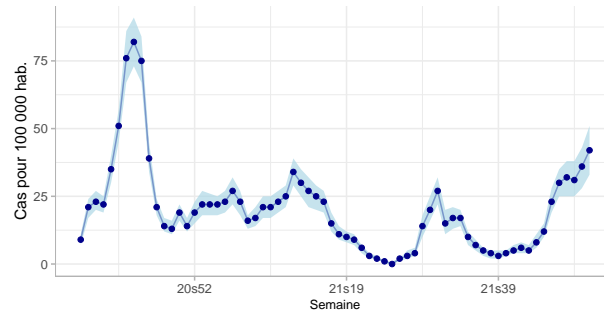
### Taux de positivité des IRA au SARS-CoV-2 par tranches d'âge



Nombre d'IRA déclarées par les médecins Sentinelles et taux de positivité au SARS-CoV-2 depuis 2020s37

En semaine 2021s51, le taux de positivité au SARS-CoV-2 des patients consultant pour une IRA était de 4%, 34% et 26%, respectivement chez les 0-14, 15-64 et 65 ans et plus.

### Estimation de l'incidence des IRA dues à la COVID-19



Taux d'incidence des IRA dues au SARS-CoV-2 (COVID-19) vues en médecine générale depuis 2020s37

**En semaine 2021s51**, le taux d'incidence des IRA dues au SARS-CoV-2 (COVID-19) vues en consultation de médecine générale a été estimé à 42 cas pour 100 000 habitants (IC 95% [33 ; 51]), ce qui représente 27 626 [21 584 ; 33 668] nouveaux cas de COVID-19 ayant consulté un médecin généraliste.

Ce taux est en augmentation par rapport à ceux des dernières semaines (données consolidées pour 2021s50 : 36 [28 ; 43], soit 23 609 [18 757 ; 28 461] nouveaux cas d'IRA dus à la COVID-19 vus en médecine générale).

### Description clinique des IRA dues à la COVID-19

Au cours des trois dernières semaines (2021s49 - 2021s51), les 256 cas d'IRA positifs au SARS-CoV-2 (COVID-19) vus par les médecins généralistes Sentinelles présentaient les caractéristiques suivantes :

- Leur âge médian était de 41 ans (de 2 ans à 98 ans) et 54% (136/252) étaient des femmes ;
- 52% (126/242) des personnes éligibles n'étaient pas vaccinés contre la COVID-19 ;
- 23% (51/221) avaient des facteurs de risque de complication ;
- 4% (10/217) ont été hospitalisés à l'issue de leur consultation.

Ces caractéristiques sont proches de celles des IRA dues à la COVID-19 vues en consultation de médecine générale depuis le début de la pandémie (âge médian : 45 ans ; 57% de femmes ; 25% présentant des facteurs de risque ; 5% de patients hospitalisés).

### En conclusion

L'incidence des cas d'IRA dus à la COVID-19 vus en consultation de médecine générale est toujours en augmentation.

Des informations complémentaires sur la surveillance des IRA par le réseau Sentinelles sont disponibles sur la page suivante de ce bulletin.

Situation observée en médecine générale pour la semaine 51 de l'année 2021, du 20 au 26/12/21

## Infections Respiratoires Aigües (IRA)

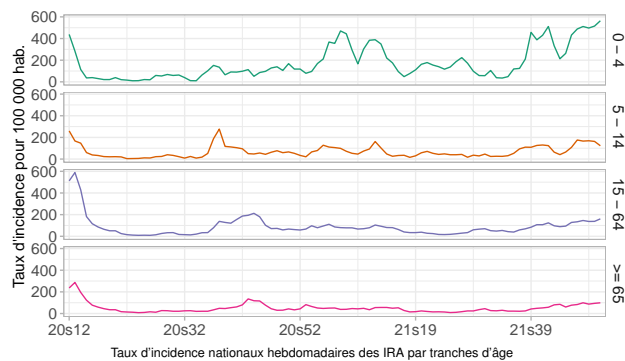
### Modalité de la surveillance des IRA par le réseau Sentinelles

Chaque année, des virus à tropisme respiratoire circulent en France métropolitaine entraînant des infections respiratoires aiguës (IRA). Ces virus sont principalement les virus grippaux, et d'autres virus respiratoires comme le virus respiratoire syncytial (VRS), le rhinovirus ou le métapneumovirus, mais aussi le SARS-CoV-2 (COVID-19) depuis 2020. Ils nécessitent une surveillance rapprochée, car ils peuvent être la cause d'épidémies plus ou moins sévères.

Pour effectuer cette surveillance en médecine de ville, les médecins généralistes Sentinelles rapportent depuis le 17 mars 2020 le nombre de cas d'IRA vus en consultation (ou téléconsultation), selon la définition suivante : apparition brutale de fièvre (ou sensation de fièvre) et de signes respiratoires. Une surveillance virologique est également réalisée par les médecins généralistes et pédiatres Sentinelles, avec le prélèvement d'un échantillon des cas d'IRA vus en consultation, afin d'identifier les virus circulants.

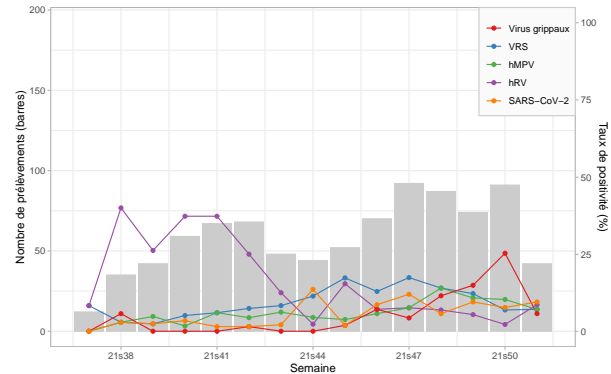
Cette veille est effectuée en collaboration avec Santé publique France, le Centre national de référence (CNR) des infections respiratoires (Institut Pasteur à Paris et Hospices Civils de Lyon), et l'Université de Corse.

### Taux d'incidence des IRA par tranches d'âge



En semaine 2021s51, le taux d'incidence est en légère augmentation dans toutes les tranches d'âge sauf chez les 5-14 ans par rapport à la semaine précédente. Cette augmentation est plus marquée chez les 0-4 ans.

### Circulation des virus respiratoires



Nombre de prélèvements réalisés et taux de positivité des virus respiratoires à partir des cas d'IRA prélevés par les médecins Sentinelles (pédiatres et généralistes)

Depuis la semaine 2021s37 (13 septembre 2021), 883 patients présentant une IRA vus en consultation de médecine générale et pédiatrie ont été prélevés dans le cadre de la surveillance Sentinelles (prélèvements salivaires). Ces prélèvements sont testés pour différents virus respiratoires, dont le SARS-CoV-2 (COVID-19) et les virus grippaux.

En semaine 2021s51, 42 patients présentant une IRA vus en consultation de médecine générale ou pédiatrie ont été prélevés :

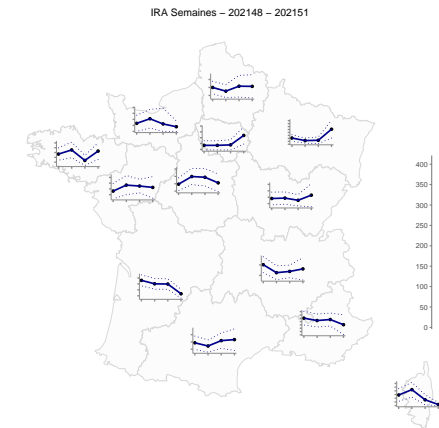
- 4/42 (9,5%) étaient positifs au **SARS-CoV-2 (COVID-19)** (données consolidées pour 2021s50 : 7/91 (7,7%)).
- 2/35 (5,7%) étaient positifs pour un **virus grippal** (données consolidées pour 2021s50 : 23/91 (25,3%)).
- 3/35 (8,6%) étaient positifs au **rhinovirus (hRV)** (données consolidées pour 2021s50 : 2/91 (2,2%)).
- 2/28 (7,1%) étaient positifs au **virus respiratoire syncytial (VRS)** (données consolidées pour 2021s50 : 6/87 (6,9%)).
- 2/28 (7,1%) étaient positifs au **métapneumovirus (hMPV)** (données consolidées pour 2021s50 : 9/87 (10,3%)).

**Concernant la grippe**, 6,7% (59/876) des prélèvements ont été testés positifs pour un virus grippal depuis la reprise de la surveillance virologique début septembre. Il s'agissait exclusivement de virus grippaux de type A, répartis ainsi :

- 29/59 cas de grippe A(H1N1)pdm09, dont 1 observé en 2021s51.
- 24/59 cas de grippe A(H3N2), aucun observé en 2021s51.
- 6/59 cas de grippe A non sous-typés, dont 1 observé en 2021s51.

Une co-infection de grippe A(H1N1)pdm09 et SARS-CoV-2 a été observée en semaine 2021s48.

### Evolution des incidences des IRA par régions



Taux d'incidence hebdomadaire des IRA par régions

### En Conclusion

L'activité des IRA poursuit l'augmentation observée les semaines précédentes (voir page 1). Cette tendance à l'augmentation s'observe dans toutes les tranches d'âge depuis plusieurs semaines et particulièrement chez les enfants de moins de 5 ans.

L'augmentation du taux d'incidence des IRA est liée à la circulation de différents virus à tropisme respiratoire. Outre le SARS-CoV-2 (COVID-19), les prélèvements réalisés par les médecins Sentinelles montrent qu'il existe aussi une circulation de virus grippaux, de virus respiratoire syncytial (VRS), de métapneumovirus (hMPV) et de rhinovirus (hRV).

## Situation observée en médecine générale pour la semaine 51 de l'année 2021, du 20 au 26/12/21

Taux d'incidence nationaux sur les trois dernières semaines (pour 100 000 habitants)	2021s51 (non consolidé) Estimation du taux d'incidence [Intervalle de confiance à 95%]	2021s50 Estimation du taux d'incidence [Intervalle de confiance à 95%]	2021s49 Estimation du taux d'incidence [Intervalle de confiance à 95%]
Infection Respiratoire Aiguë	163 [144 ; 182]	150 [136 ; 164]	148 [135 ; 161]
Diarrhée aiguë	105 [88 ; 122]	127 [113 ; 141]	119 [107 ; 131]
Varicelle	21 [14 ; 28]	21 [15 ; 27]	21 [16 ; 26]

Taux d'incidence régionaux pour la semaine 2021s51 (pour 100 000 habitants)	Infection Respiratoire Aiguë Estimation du taux d'incidence [Intervalle de confiance à 95%]	Diarrhée aiguë Estimation du taux d'incidence [Intervalle de confiance à 95%]	Varicelle Estimation du taux d'incidence [Intervalle de confiance à 95%]
Auvergne-Rhône-Alpes	131 [78 ; 184]	73 [33 ; 113]	15 [0 ; 34]
Bourgogne-Franche-Comté	116 [25 ; 207]	37 [0 ; 77]	27 [0 ; 64]
Bretagne	215 [129 ; 301]	50 [17 ; 83]	18 [0 ; 36]
Centre-Val de Loire	106 [46 ; 166]	111 [36 ; 186]	61 [2 ; 120]
Corse	15 [0 ; 43]	88 [0 ; 260]	0 [0 ; 0]
Grand Est	305 [155 ; 455]	142 [62 ; 222]	22 [1 ; 43]
Hauts-de-France	107 [34 ; 180]	188 [89 ; 287]	5 [0 ; 20]
Ile-de-France	220 [146 ; 294]	72 [44 ; 100]	8 [0 ; 17]
Normandie	39 [0 ; 87]	51 [7 ; 95]	7 [0 ; 19]
Nouvelle-Aquitaine	67 [30 ; 104]	180 [112 ; 248]	31 [8 ; 54]
Occitanie	216 [142 ; 290]	71 [24 ; 118]	43 [5 ; 81]
Pays de la Loire	163 [69 ; 257]	137 [47 ; 227]	7 [0 ; 21]
Provence-Alpes-Côte d'Azur	303 [154 ; 452]	90 [0 ; 189]	6 [0 ; 20]

## Réseau Sentinelles

**Institut Pierre Louis d'Epidémiologie et de Santé Publique**  
UMR-S 1136 (Inserm - Sorbonne Université)

Téléphone : 01 44 73 84 35 | Courriel : [sentinelles@upmc.fr](mailto:sentinelles@upmc.fr)

Depuis 1984, le réseau Sentinelles est un réseau de recherche et de veille sanitaire en soins primaires (médecine générale et pédiatrie) en France métropolitaine. La participation des médecins libéraux est bénévole et volontaire. Actuellement, 652 médecins participent à l'activité de surveillance continue (608 généralistes et 44 pédiatres libéraux), permettant la réalisation des bulletins hebdomadaires.

**Responsables du réseau Sentinelles** : Olivier Steichen, Thierry Blanchon

**Publication** : Yves Dorléans

**Système d'information et biostatistique** : Ibrahima Camara, Titouan Launay, Cécile Souty, Clément Turbelin, Ana Vilcu

**Surveillance continue et études ponctuelles** : Thomas Hanslik, Caroline Guerrisi, Louise Rossignol

Antenne régionale	Responsables & Epidémiologistes/Animateurs
Auvergne-Rhône-Alpes, Bourgogne-Franche-Comté	<b>Marianne Sarazin</b> Caroline Liotard
Centre-Val de Loire, Pays de la Loire, Bretagne	<b>Thierry Prazuck</b> Charly Kengne-Kuetche, Marie Pouquet
Corse, PACA	<b>Alessandra Falchi</b> Shirley Masse, Julie Sevilla
Grand Est	Daouda Niaré
Ile-de-France, Hauts-de-France	<b>Mathilde François</b> Camille Bonnet, Hayat Benamar
Normandie	Justine Ducher
Nouvelle-Aquitaine, Occitanie	Marion Debin, Yves Dorléans

### Vous avez besoin d'information ?

Vous pouvez consulter notre site internet :

<https://www.sentiweb.fr/>

N'hésitez pas à nous contacter aux coordonnées ci-contre

### Vous êtes médecin généraliste ou pédiatre ?

Vous pouvez rejoindre le réseau Sentinelles et participer à la recherche et à la veille sanitaire en soins primaires

<https://www.sentiweb.fr/france/fr/inscrire>

### Envie de participer à la veille sanitaire ?

**covidnet.fr**

Devenez acteur de la surveillance du Covid-19 !  
Pas besoin d'être malade pour participer !  
Inscrivez-vous sur <https://www.covidnet.fr/>