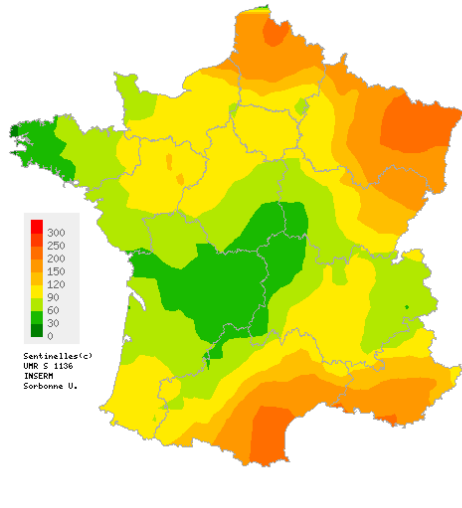


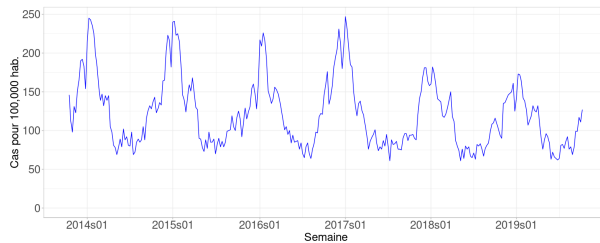
Actualité épidémiologique au 16/10/19, 2019s41 (du 07 au 13/10/19)

## Diarrhée aiguë

Activité modérée à forte en médecine générale



Carte d'interpolation spatiale des taux d'incidence départementaux



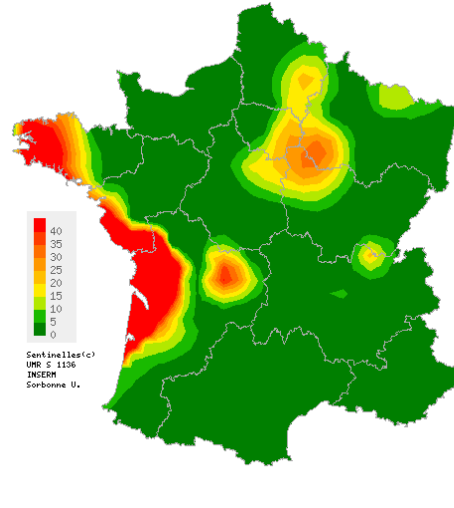
Taux d'incidence par semaine

**En France métropolitaine**, la semaine dernière (2019s41), le taux d'incidence des cas de diarrhée aiguë vus en consultation de médecine générale a été estimé à 127 cas pour 100 000 habitants (IC 95% [112 ; 142]).

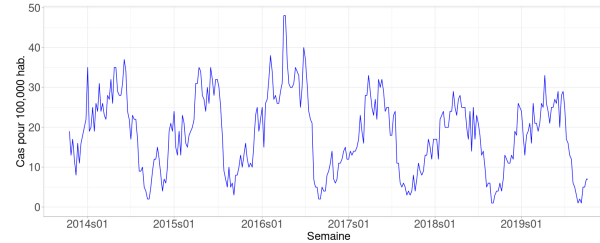
**Au niveau régional**, les taux d'incidences les plus élevés ont été observés en : Hauts-de-France (236, [131 ; 341]), Grand Est (199, [140 ; 258]) et Provence-Alpes-Côte d'Azur (179, [95 ; 263]).

## Varicelle

Activité faible en médecine générale



Carte d'interpolation spatiale des taux d'incidence départementaux



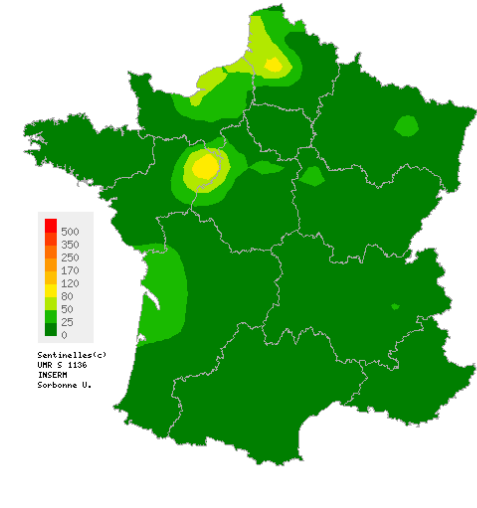
Taux d'incidence par semaine

**En France métropolitaine**, la semaine dernière (2019s41), le taux d'incidence des cas de varicelle vus en consultation de médecine générale a été estimé à 7 cas pour 100 000 habitants (IC 95% [2 ; 12]).

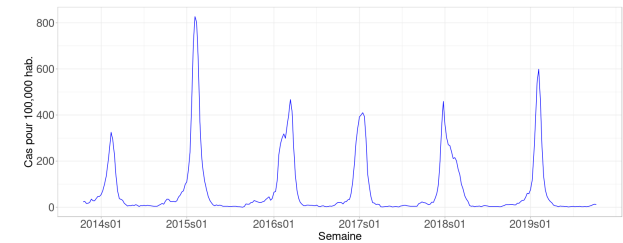
**Au niveau régional**, les taux d'incidence les plus élevés ont été observés en : en Nouvelle-Aquitaine (46, [0 ; 95]) et en Bretagne (18, [0 ; 51]) et Corse (12, [0 ; 39]).

## Syndromes Grippaux

Activité faible en médecine générale



Carte d'interpolation spatiale des taux d'incidence départementaux



Taux d'incidence par semaine

**En France métropolitaine**, la semaine dernière (2019s41), le taux d'incidence des cas de syndromes grippaux vus en consultation de médecine générale a été estimé à 12 cas pour 100 000 habitants (IC 95% [7 ; 17]).

**Au niveau régional**, les taux d'incidence les plus élevés ont été observés en : Normandie (31, [2 ; 60]), Hauts-de-France (24, [3 ; 45]) et Pays de la Loire (21, [0 ; 50]).

**Depuis le début de la surveillance virologique respiratoire en 2019s40**, 33 prélèvements ont été reçus et analysés. Parmi eux, deux virus grippaux ont été identifiés : un virus de type A(H1N1)pdm09 et un virus de type B (lignage non identifié). Pour les autres virus respiratoires, 33% (n = 11) étaient positifs pour le rhinovirus (hRV), 6.9% (n = 2) pour le métagonovirus (hMPV), et aucun n'était positif pour le virus respiratoire syncytial (VRS).

## Actualité épidémiologique au 16/10/19, 2019s41 (du 07 au 13/10/19)

Taux d'incidence nationaux sur les trois dernières semaines (pour 100 000 habitants)	2019s41 (non consolidé) Estimation du taux d'incidence [Intervalle de confiance à 95%]	2019s40 Estimation du taux d'incidence [Intervalle de confiance à 95%]	2019s39 Estimation du taux d'incidence [Intervalle de confiance à 95%]
Syndromes grippaux	12 [7 ; 17]	13 [9 ; 17]	11 [7 ; 15]
Diarrhée aiguë	127 [112 ; 142]	111 [99 ; 123]	117 [104 ; 130]
Varicelle	7 [2 ; 12]	7 [4 ; 10]	5 [2 ; 8]

Taux d'incidence régionaux pour la semaine 2019s41 (pour 100 000 habitants)	Syndromes grippaux Estimation du taux d'incidence [Intervalle de confiance à 95%]	Diarrhée aiguë Estimation du taux d'incidence [Intervalle de confiance à 95%]	Varicelle Estimation du taux d'incidence [Intervalle de confiance à 95%]
Auvergne-Rhône-Alpes	8 [0 ; 18]	87 [56 ; 118]	3 [0 ; 8]
Bourgogne-Franche-Comté	4 [0 ; 12]	83 [43 ; 123]	4 [0 ; 12]
Bretagne	5 [0 ; 16]	79 [31 ; 127]	18 [0 ; 51]
Centre-Val de Loire	16 [0 ; 33]	90 [53 ; 127]	4 [0 ; 13]
Corse	10 [0 ; 28]	42 [5 ; 79]	12 [0 ; 39]
Grand Est	8 [0 ; 20]	199 [140 ; 258]	5 [0 ; 14]
Hauts-de-France	24 [3 ; 45]	236 [131 ; 341]	2 [0 ; 14]
Ile-de-France	3 [0 ; 7]	90 [56 ; 124]	5 [0 ; 11]
Normandie	31 [2 ; 60]	82 [37 ; 127]	0 [0 ; 0]
Nouvelle-Aquitaine	14 [0 ; 36]	55 [21 ; 89]	46 [0 ; 95]
Occitanie	9 [0 ; 20]	135 [80 ; 190]	0 [0 ; 0]
Pays de la Loire	21 [0 ; 50]	82 [37 ; 127]	1 [0 ; 6]
Provence-Alpes-Côte d'Azur	4 [0 ; 19]	179 [95 ; 263]	0 [0 ; 0]

## Réseau Sentinelles

### Institut Pierre Louis d'Epidémiologie et de Santé Publique

UMR-S 1136 (Inserm - Sorbonne Université)

Téléphone : 01 44 73 84 35 | Courriel : [sentinelles@upmc.fr](mailto:sentinelles@upmc.fr)

Depuis 1984, le réseau Sentinelles est un réseau de recherche et de veille sanitaire en soins primaires (médecine générale et pédiatrie) en France métropolitaine. La participation des médecins libéraux est bénévole et volontaire. Actuellement, 572 médecins participent à l'activité de surveillance continue (507 généralistes et 65 pédiatres libéraux), permettant la réalisation des bulletins hebdomadaires.

**Responsables du réseau Sentinelles** : Thomas Hanslik, Thierry Blanchon

**Publication** : Yves Dorléans

**Système d'information et biostatistique** : Corentin Hervé, Titouan Launay, Cécile Souty, Clément Turbelin, Ana Vilcu

**Surveillance continue et études ponctuelles** : Louise Rossignol, Caroline Guerrisi

Antenne régionale	Responsables & Epidémiologistes/Animateurs
Auvergne-Rhône-Alpes, Bourgogne-Franche-Comté	<b>Marianne Sarazin</b> Caroline Liotard
Centre-Val de Loire, Pays de la Loire, Bretagne	<b>Thierry Prazuck</b> Charly Kengne-Kuetche, Romain Pons
Corse, PACA	<b>Alessandra Falchi</b> Shirley Masse, Natacha Villechenaud
Grand Est	Daouda Niaré
Ile-de-France, Hauts-de-France	<b>Mathilde François</b> Camille Bonnet, Jennifer Morice
Normandie	Laetitia Vaillant
Nouvelle-Aquitaine, Occitanie	Marion Debin

### Vous avez besoin d'information ?

Vous pouvez consulter notre site internet :

<https://www.sentiweb.fr/>

N'hésitez pas à nous contacter aux coordonnées ci-contre

### Vous êtes médecin généraliste ou pédiatre ?

Vous pouvez rejoindre le réseau Sentinelles et participer à la recherche et à la veille sanitaire en soins primaires

<https://www.sentiweb.fr/france/fr/inscrire>

### Envie de participer à la veille sanitaire ?



Devenez acteur de la surveillance de la grippe !  
Pas besoin d'être malade pour participer !  
Inscrivez-vous sur <https://www.grippenet.fr/>