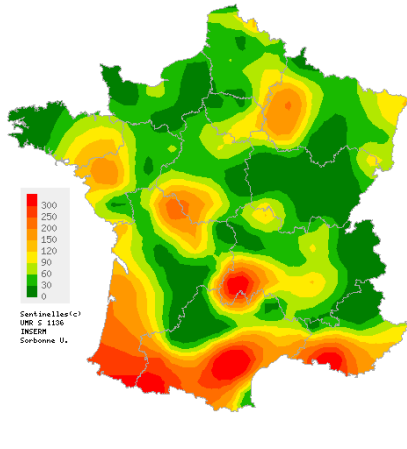


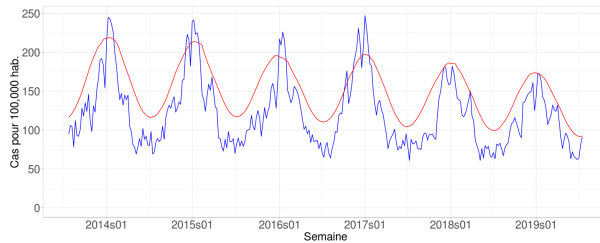
Actualité épidémiologique au 24/07/19, 2019s29 (du 15 au 21/07/19)

Diarrhée aiguë

Activité modérée en médecine générale



Carte d'interpolation spatiale des taux d'incidence départementaux



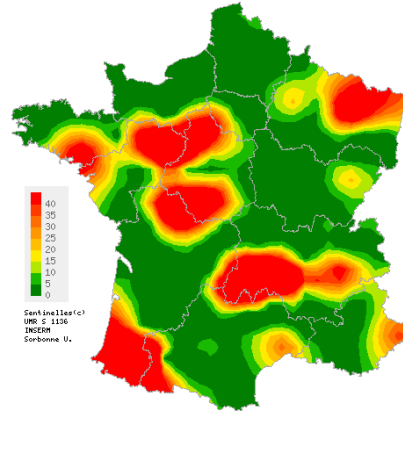
Taux d'incidence par semaine (courbe bleue) et seuil épidémique (courbe rouge).

En France métropolitaine, la semaine dernière (2019s29), le taux d'incidence des cas de diarrhée aiguë vus en consultation de médecine générale a été estimé à 91 cas pour 100 000 habitants (IC 95% [75 ; 107]), **en dessous** du seuil épidémique (92 cas pour 100 000 habitants). Le taux d'incidence estimé la semaine précédente (2019s28) s'est consolidé sous le seuil épidémique.

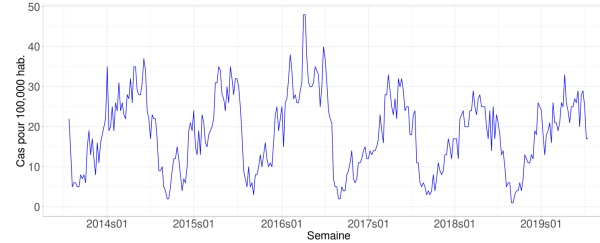
Au niveau régional, les taux d'incidences les plus élevés ont été observés en : Provence-Alpes-Côte d'Azur (234, IC 95% [59 ; 409]), Nouvelle-Aquitaine (124, [48 ; 200]) et Occitanie (117, [64 ; 170]).

Varicelle

Activité modérée en médecine générale



Carte d'interpolation spatiale des taux d'incidence départementaux



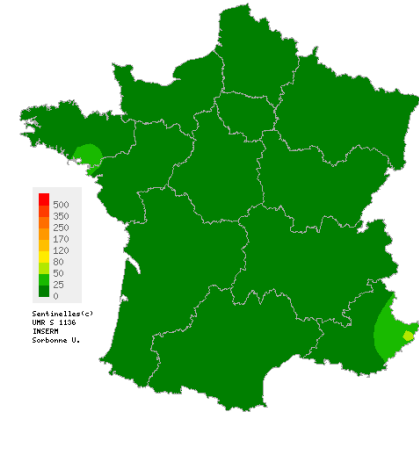
Taux d'incidence par semaine (courbe bleue)

En France métropolitaine, la semaine dernière (2019s29), le taux d'incidence des cas de varicelle vus en consultation de médecine générale a été estimé à 17 cas pour 100 000 habitants (IC 95% [10 ; 24]).

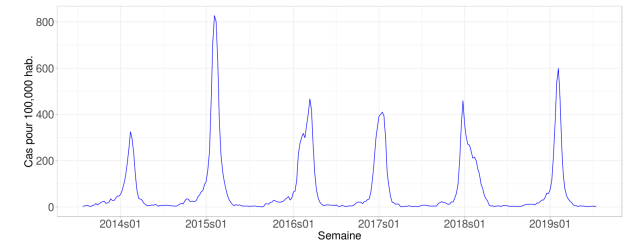
Quatre foyers régionaux d'activité modérée ont été observés en Pays de la Loire (35, IC 95% [4 ; 66]), Grand Est (28, [4 ; 52]), Nouvelle-Aquitaine (26, [0 ; 59]) et Centre-Val de Loire (22, [1 ; 43]).

Syndromes Grippaux

Activité faible en médecine générale



Carte d'interpolation spatiale des taux d'incidence départementaux



Taux d'incidence par semaine (courbe bleue)

En France métropolitaine, la semaine dernière (2019s29), le taux d'incidence des cas de syndromes grippaux vus en consultation de médecine générale a été estimé à 4 cas pour 100 000 habitants (IC 95% [1 ; 7]).

Au niveau régional, les taux d'incidence les plus élevés ont été observés en : Corse (20, IC 95% [0 ; 48]), Provence-Alpes-Côte d'Azur (17, [0 ; 40]) et Bretagne (14, [0 ; 42]).

Actualité épidémiologique au 24/07/19, 2019s29 (du 15 au 21/07/19)

| Taux d'incidence nationaux sur les trois dernières semaines (pour 100 000 habitants) | 2019s29 (non consolidé) Estimation du taux d'incidence [Intervalle de confiance à 95%] | 2019s28 Estimation du taux d'incidence [Intervalle de confiance à 95%] | 2019s27 Estimation du taux d'incidence [Intervalle de confiance à 95%] |
|--|---|---|---|
| Syndromes grippaux | 4 [1 ; 7] | 2 [0 ; 4] | 4 [2 ; 6] |
| Diarrhée aiguë | 91 [75 ; 107] | 81 [69 ; 93] | 64 [54 ; 74] |
| Varicelle | 17 [10 ; 24] | 17 [11 ; 23] | 25 [19 ; 31] |

| Taux d'incidence régionaux pour la semaine 2019s29 (pour 100 000 habitants) | Syndromes grippaux Estimation du taux d'incidence [Intervalle de confiance à 95%] | Diarrhée aiguë Estimation du taux d'incidence [Intervalle de confiance à 95%] | Varicelle Estimation du taux d'incidence [Intervalle de confiance à 95%] |
|---|--|--|---|
| Auvergne-Rhône-Alpes | 0 [0 ; 0] | 74 [43 ; 105] | 18 [4 ; 32] |
| Bourgogne-Franche-Comté | 0 [0 ; 0] | 7 [0 ; 17] | 5 [0 ; 23] |
| Bretagne | 14 [0 ; 42] | 77 [13 ; 141] | 14 [0 ; 42] |
| Centre-Val de Loire | 0 [0 ; 0] | 63 [16 ; 110] | 22 [1 ; 43] |
| Corse | 20 [0 ; 48] | 73 [19 ; 127] | 0 [0 ; 0] |
| Grand Est | 0 [0 ; 0] | 82 [41 ; 123] | 28 [4 ; 52] |
| Hauts-de-France | 0 [0 ; 0] | 78 [26 ; 130] | 3 [0 ; 13] |
| Ile-de-France | 0 [0 ; 0] | 55 [17 ; 93] | 0 [0 ; 0] |
| Normandie | 12 [0 ; 28] | 23 [0 ; 48] | 0 [0 ; 0] |
| Nouvelle-Aquitaine | 0 [0 ; 0] | 124 [48 ; 200] | 26 [0 ; 59] |
| Occitanie | 8 [0 ; 20] | 117 [64 ; 170] | 9 [0 ; 22] |
| Pays de la Loire | 0 [0 ; 0] | 89 [33 ; 145] | 35 [4 ; 66] |
| Provence-Alpes-Côte d'Azur | 17 [0 ; 40] | 234 [59 ; 409] | 8 [0 ; 24] |

Réseau Sentinelles

Institut Pierre Louis d'Epidémiologie et de Santé Publique

UMR-S 1136 (Inserm - Sorbonne Université)

Téléphone : 01 44 73 84 35 | Courriel : sentinelles@upmc.fr

Depuis 1984, le réseau Sentinelles est un réseau de recherche et de veille sanitaire en soins primaires (médecine générale et pédiatrie) en France métropolitaine. La participation des médecins libéraux est bénévole et volontaire. Actuellement, 559 médecins participent à l'activité de surveillance continue (496 généralistes et 63 pédiatres libéraux), permettant la réalisation des bulletins hebdomadaires.

Responsables du réseau Sentinelles : Thomas Hanslik, Thierry Blanchon

Publication : Yves Dorléans

Système d'information et biostatistique : Corentin Hervé, Titouan Launay, Cécile Souty, Clément Turbelin, Ana Vilcu

Surveillance continue et études ponctuelles : Louise Rossignol

| Antenne régionale | Responsable & Epidémiologistes/Animateurs |
|--|--|
| Auvergne-Rhône-Alpes, Bourgogne-Franche-Comté | Marianne Sarazin Caroline Liotard |
| Centre-Val de Loire, Pays de la Loire, Hauts-de-France | Thierry Prazuck Charly Kengne-Kuetché, Mathieu Rivière |
| Ile-de-France | Mathilde François |
| Corse, PACA | Alessandra Falchi Shirley Masse, Natacha Villechenaud |
| Nouvelle-Aquitaine, Occitanie | Marion Debin |
| Normandie | Laetitia Vaillant |
| Bretagne | Jennifer Morice |
| Grand Est | Caroline Guerrisi |

Vous avez besoin d'information ?

Vous pouvez consulter notre site internet :

<https://www.sentiweb.fr/>

N'hésitez pas à nous contacter aux coordonnées ci-contre

Vous êtes médecin généraliste ou pédiatre ?

Vous pouvez rejoindre le réseau Sentinelles et participer à la recherche et à la veille sanitaire en soins primaires

<https://www.sentiweb.fr/france/fr/inscrire>

Envie de participer à la veille sanitaire ?



grippenet.fr

Devenez Grippenaute !

<https://www.grippenet.fr/>