

Bulletin du réseau Sentinelles du 24/04/19, n° 2019s16 (données du 15 au 21/04/19)

DIARRHÉE AIGUË

**Activité modérée à forte
en médecine générale**

En France métropolitaine, la semaine dernière (2019s16), le taux d'incidence des cas de diarrhée aiguë vus en consultation de médecine générale a été estimé à 118 cas pour 100 000 habitants (IC 95% [98 ; 138]), **en dessous** du seuil épidémique (126 cas pour 100 000 habitants).

Au niveau régional, les taux d'incidences les plus élevés ont été observés en : Provence-Alpes-Côte d'Azur (184 cas pour 100 000 habitants, IC 95% [47 ; 321]), Corse (157, IC 95% [57 ; 257]) et Hauts-de-France (147, IC 95% [76 ; 218]). *

[Plus d'information sur la surveillance Sentinelles de la diarrhée aiguë](#)

VARICELLE

**Activité modérée à forte
en médecine générale**

En France métropolitaine, la semaine dernière (2019s16), le taux d'incidence des cas de varicelle vus en consultation de médecine générale a été estimé à 32 cas pour 100 000 habitants (IC 95% [21 ; 43]).

Sept foyers régionaux ont été observés, d'activité **forte** en Grand Est (54 cas pour 100 000 habitants, IC 95% [0 ; 109]), Bretagne (50, IC 95% [0 ; 126]) et Nouvelle-Aquitaine (41, IC 95% [0 ; 85]) et **modérée** en Provence-Alpes-Côte d'Azur (38, IC 95% [0 ; 99]), Hauts-de-France (37, IC 95% [4 ; 70]), Ile-de-France (32, IC 95% [8 ; 56]) et Occitanie (20, IC 95% [0 ; 49]). *

[Plus d'information sur la surveillance Sentinelles de la varicelle](#)

SYNDROMES GRIPPAUX

**Activité faible
en médecine générale**

En France métropolitaine, la semaine dernière (2019s16), le taux d'incidence des cas de syndromes grippaux vus en consultation de médecine générale a été estimé à 7 cas pour 100 000 habitants (IC 95% [3 ; 11]).

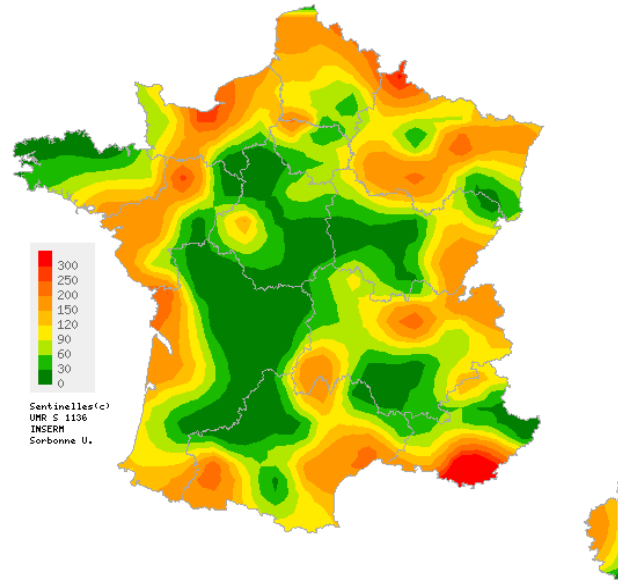
Au niveau régional, les taux d'incidence les plus élevés ont été observés en : Bretagne (91 cas pour 100 000 habitants, IC 95% [0 ; 269]), Corse (42, IC 95% [0 ; 92]) et Hauts-de-France (16, IC 95% [0 ; 36]). *

[Plus d'information sur la surveillance Sentinelles des syndromes grippaux](#)

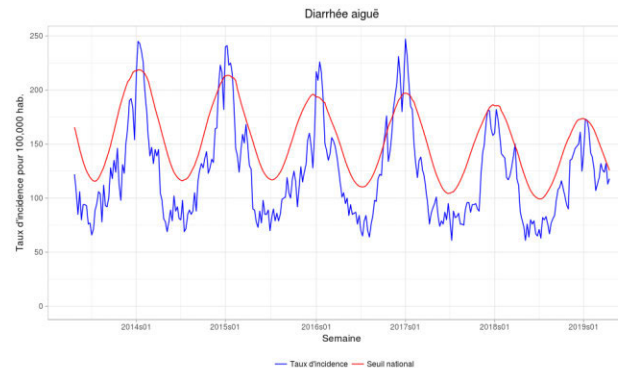
[Plus d'information sur les méthodes statistiques utilisées par le réseau Sentinelles](#)

* Les données régionales complètes sont présentées à la fin du bulletin

DIARRHÉE AIGUË

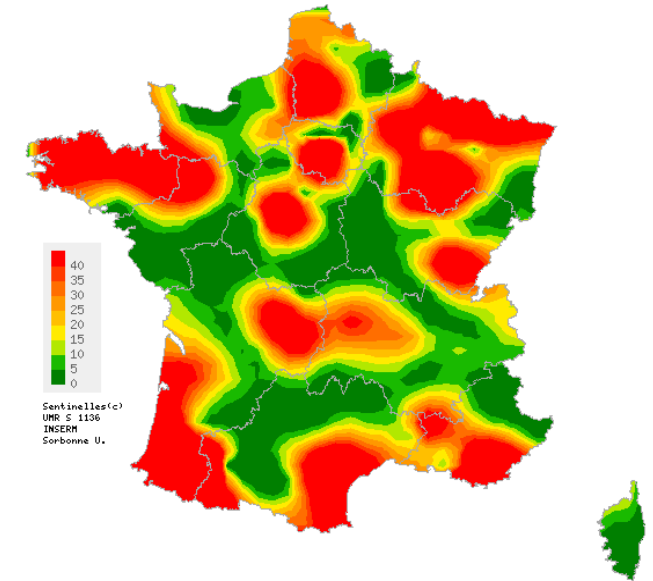


Carte d'interpolation spatiale des taux d'incidence départementaux (pour 100 000 habitants), Diarrhée aiguë, médecins généralistes Sentinelles, 2019s16
Cartes consultables sur <http://www.sentiweb.fr>

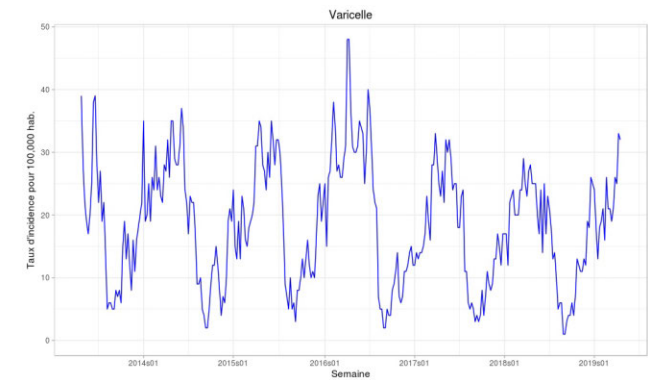


Taux d'incidence nationale en bleu, seuil épidémique en rouge, obtenu par un modèle de régression périodique, (pour 100 000 habitants), Diarrhée aiguë, médecins généralistes Sentinelles

VARICELLE



Carte d'interpolation spatiale des taux d'incidence départementaux (pour 100 000 habitants), Varicelle, médecins généralistes Sentinelles, 2019s16
Cartes consultables sur <http://www.sentiweb.fr>



Taux d'incidence nationale en bleu, (pour 100 000 habitants), Varicelle, médecins généralistes Sentinelles

Le point Hebdo GrippeNet.fr du 23/04/19, n° 2019s16 (données du 15/04/19 au 21/04/19)

GrippeNet.fr : 6 213 personnes participent à la surveillance de la grippe en population générale

N'hésitez pas à devenir vous aussi acteur de la surveillance, nous comptons sur vous !

Vous pouvez vous inscrire à tout moment (pas besoin d'être malade).

Les participant(e)s de GrippeNet.fr

Cette saison, 6 213 personnes participent à la surveillance. La semaine dernière, 4 074 personnes (66 % des inscrits) ont rempli un questionnaire hebdomadaire de symptômes.

Etat de santé des participant(e)s la semaine dernière (Figures 1 et 2)



Figure 1. Symptômes déclarés par les participants, GrippeNet.fr, 2019s16 (la taille de chaque mot est proportionnelle au nombre de personnes ayant déclaré ce symptôme)

Focus sur les syndromes grippaux*

La semaine dernière, il a été estimé que 1,1 % des participants de GrippeNet.fr présentaient un syndrome grippal (Figure 2). Ce chiffre est stable par rapport à l'estimation faite la semaine dernière et semblable à celles des années passées à la même période (Figure 3).

La semaine passée, parmi les participants présentant des symptômes compatibles avec un syndrome grippal, 44 % ont consulté un médecin généraliste, 12 % un pharmacien, 2 % un spécialiste, 8 % les urgences, et 44 % n'ont pas consulté.

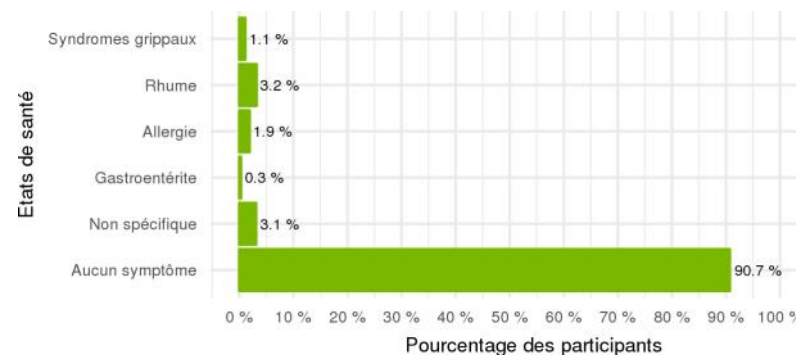


Figure 2. Répartition de l'état de santé des participants, en % de participants, GrippeNet.fr, 2019s16 (un participant peut être inclus dans plusieurs catégories d'états de santé)

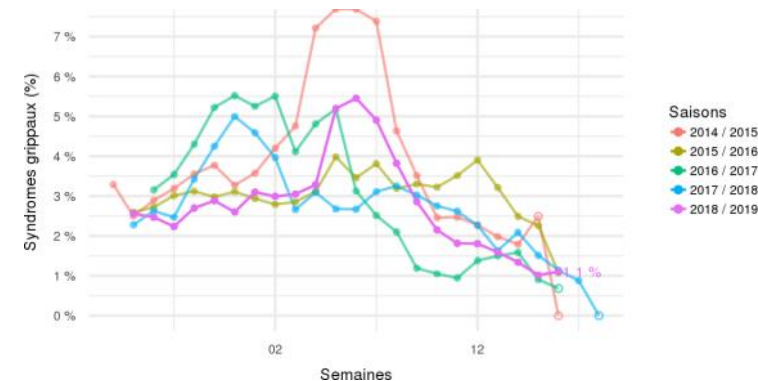


Figure 3. Evolution des syndromes grippaux de la saison 2014-2015 à la saison 2018-2019, GrippeNet.fr, 2019s16

* GrippeNet.fr fait partie d'un système de surveillance de la grippe en ligne au niveau européen, Influenzanet. Afin de rendre les résultats comparables, la définition du syndrome grippal utilisée est celle de l'ECDC (European Centre for Disease Prevention and Control) : fièvre ou autres symptômes généraux (myalgies, fatigue) d'apparition brutale, accompagnés de signes respiratoires.

| Taux d'incidence nationaux (pour 100 000 habitants) sur les 3 dernières semaines | 2019s16 (non consolidé) | 2019s15 | 2019s14 |
|--|---|---|---|
| | Estimation du taux d'incidence [Intervalle de confiance à 95%] | Estimation du taux d'incidence [Intervalle de confiance à 95%] | Estimation du taux d'incidence [Intervalle de confiance à 95%] |
| SYNDROMES GRIPPAUX | 7 [3 ; 11] | 9 [5 ; 13] | 19 [14 ; 24] |
| DIARRHÉE AIGUE | 118 [98 ; 138] | 113 [100 ; 126] | 132 [118 ; 146] |
| VARICELLE | 32 [21 ; 43] | 33 [25 ; 41] | 25 [19 ; 31] |

Tableau 1 : Estimation des taux d'incidence* et intervalles de confiance à 95%, pour chaque indicateur, en France métropolitaine, sur les 3 dernières semaines.

| Taux d'incidence régionaux pour la semaine 2019s16 (pour 100 000 habitants) | SYNDROMES GRIPPAUX | DIARRHÉE AIGUE | VARICELLE |
|---|---|---|---|
| | Estimation du taux d'incidence [Intervalle de confiance à 95%] | Estimation du taux d'incidence [Intervalle de confiance à 95%] | Estimation du taux d'incidence [Intervalle de confiance à 95%] |
| Auvergne-Rhône-Alpes | 15 [0 ; 33] | 130 [77 ; 183] | 12 [0 ; 26] |
| Bourgogne-Franche-Comté | 0 [0 ; 0] | 60 [9 ; 111] | 9 [0 ; 25] |
| Bretagne | 91 [0 ; 269] | 77 [0 ; 180] | 50 [0 ; 126] |
| Centre-Val de Loire | 3 [0 ; 9] | 65 [24 ; 106] | 16 [0 ; 41] |
| Corse | 42 [0 ; 92] | 157 [57 ; 257] | 9 [0 ; 32] |
| Grand Est | 6 [0 ; 21] | 143 [80 ; 206] | 54 [0 ; 109] |
| Hauts-de-France | 16 [0 ; 36] | 147 [76 ; 218] | 37 [4 ; 70] |
| Ile-de-France | 6 [0 ; 17] | 92 [46 ; 138] | 32 [8 ; 56] |
| Normandie | 0 [0 ; 0] | 139 [24 ; 254] | 7 [0 ; 22] |
| Nouvelle-Aquitaine | 0 [0 ; 0] | 84 [20 ; 148] | 41 [0 ; 85] |
| Occitanie | 5 [0 ; 12] | 107 [42 ; 172] | 20 [0 ; 49] |
| Pays de la Loire | 0 [0 ; 0] | 111 [46 ; 176] | 8 [0 ; 23] |
| Provence-Alpes-Côte d'Azur | 0 [0 ; 0] | 184 [47 ; 321] | 38 [0 ; 99] |

Tableau 2 : Estimation des taux d'incidence* et intervalles de confiance à 95%, pour chaque indicateur, pour chaque région, pour la semaine 2019s16.

* Les taux d'incidence sont calculés sur l'activité des médecins généralistes.

| Réseau Sentinelles | | |
|---|---|--|
| Inserm - Sorbonne Université UMR-S 1136 | | |
| Institut Pierre Louis d'Epidémiologie et de Santé Publique (IPLESP) | | |
| Sorbonne-Université, site Saint-Antoine | | |
| 27, rue Chaligny / 75571 Paris cedex 12 | | |
| Téléphone : 01 44 73 84 35 / Fax : 01 44 73 84 54 | | |
| Email : sentinelles@upmc.fr | | |
| <i>Le réseau Sentinelles est constitué de 1 437 médecins libéraux bénévoles et volontaires de France métropolitaine dont 610 participent à l'activité de surveillance continue (493 médecins généralistes et 117 pédiatres libéraux) permettant la réalisation des bulletins hebdomadaires. Il est développé dans le cadre d'une convention entre l'Inserm, Sorbonne Université et Santé publique France.</i> | | |
| Responsable du RS : Thomas Hanslik | | |
| Responsable adjoint du RS : Thierry Blanchon | | |
| Surveillance continue : Louise Rossignol | | |
| Système d'information, Biostatistiques : Corentin Hervé, Titouan Launay, Cécile Souty, Clément Turbelin, Ana Vilcu | | |
| Publication : Yves Dorléans | | |
| Antenne régionale | Responsable | Animateur |
| Auvergne-Rhône-Alpes / Bourgogne-Franche-Comté | Marianne Sarazin | Caroline Liotard |
| Centre Val de Loire / Pays de la Loire / Hauts-de-France | Thierry Prazuck | Charly Kengne-Kuetche Mathieu Rivière |
| Ile-de-France | Mathilde François | Lucie Fournier |
| Méditerranée : Corse / Provence-Alpes-Côte d'Azur | Jean-Pierre Amoros Alessandra Falchi | Shirley Masse Natacha Villechenaud |
| Sud-Ouest : Nouvelle-Aquitaine / Occitanie | Louise Rossignol Thierry Blanchon (absence d'antenne régionale) | Marion Debin |
| Normandie | | Laetitia Vaillant |
| Bretagne | | Jennifer Morice |
| Grand Est | | Caroline Guerrisi |

Vous avez besoin d'informations ?

Vous pouvez consulter notre site internet :

<http://www.sentiweb.fr>

N'hésitez pas à nous contacter aux coordonnées ci-dessus.

Vous êtes médecin généraliste ou pédiatre libéral

Vous souhaitez participer au réseau Sentinelles ?

<http://www.sentiweb.fr>

Rubrique Espace médecin

Ou contactez-nous aux coordonnées ci-dessus.