

Syndromes Grippaux : données générales

Activité épidémique en médecine générale

Les médecins Sentinelles surveillent le nombre de cas de syndromes grippaux vus en consultation (définis par une fièvre supérieure à 39°C, d'apparition brutale, accompagnée de myalgies et de signes respiratoires)

Surveillance clinique : en France métropolitaine, la semaine dernière (2018s03), le taux d'incidence des cas de syndromes grippaux vus en consultation de médecine générale a été estimé à 271 cas pour 100 000 habitants (IC 95% [249 ; 293]), soit 178 000 nouveaux cas. Durant ces 6 semaines d'épidémie de grippe, 1 270 000 personnes auraient consulté un médecin généraliste pour ce motif.

Ce taux d'incidence est en baisse depuis maintenant trois semaines.

Au niveau régional, les taux d'incidence les plus élevés ont été observés en : Auvergne-Rhône-Alpes (449 cas pour 100 000 habitants, IC 95% [380 ; 518]), Bourgogne-Franche-Comté (352, IC 95% [217 ; 487]) et Grand Est (338, IC 95% [273 ; 403]) (les données régionales complètes sont présentées à la fin du bulletin).

Concernant les cas rapportés, la semaine dernière, l'âge médian était de 27 ans (1 mois à 92 ans), les hommes représentaient 49% des cas. Les tableaux cliniques rapportés par les médecins Sentinelles ne présentaient pas de signe particulier de gravité : le pourcentage d'hospitalisation a été estimé à 0,6% (IC 95% [0,0 ; 1,3]).

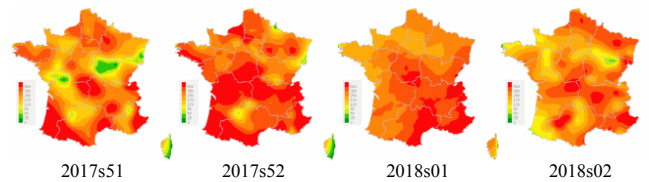
Les données Sentinelles sont intégrées dorénavant à un outil de détection des épidémies de grippe développé par Santé publique France couplant des informations issues de soins primaires et d'urgences hospitalières [1].
Pour la semaine dernière (2018s03), la conclusion du bulletin de Santé publique France est : « Pic de l'épidémie atteint dans la plupart des régions en métropole ».

[Bulletin grippe Santé publique France](#)

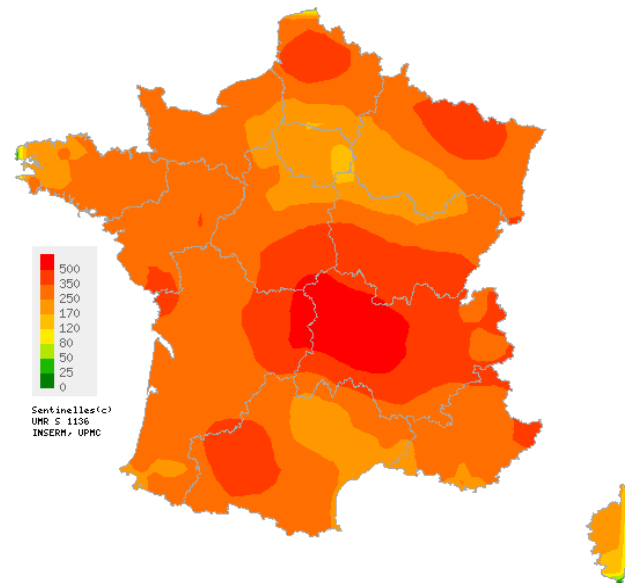
[Plus d'information sur la surveillance Sentinelles des syndromes grippaux](#)

[Plus d'information sur les méthodes statistiques utilisées par le réseau Sentinelles](#)

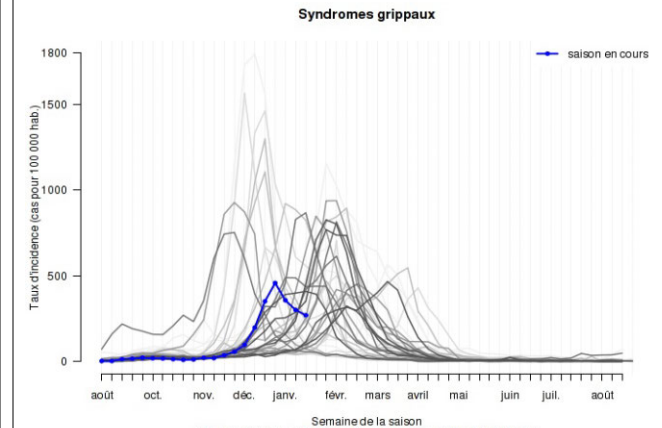
[1] Pelat C. et al. Regional Influenza study group. Improving regional influenza surveillance through a combination of automated outbreak detection methods: the 2015/16 season in France. Euro Surveill. 2017;22(32):pii=30593.



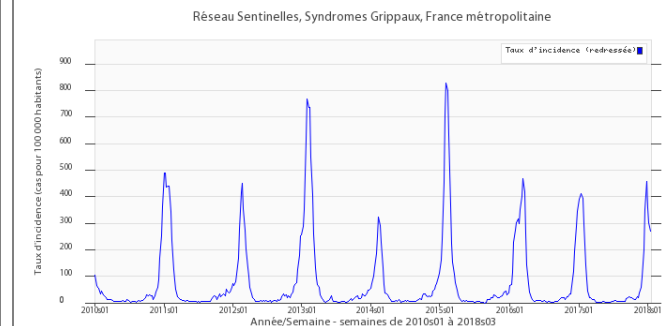
Données consolidées des 4 dernières semaines



Carte d'interpolation spatiale
des taux d'incidence départementaux
des syndromes grippaux (pour 100 000 habitants),
médecins généralistes Sentinelles, 2018s03
[Cartes consultables sur http://www.sentiweb.fr](http://www.sentiweb.fr)



Taux d'incidence des syndromes grippaux depuis 1984
(pour 100 000 habitants), médecins généralistes Sentinelles.
En bleu : saison 2017-2018 / En gris : saisons de 1984 à 2017
(plus les courbes sont claires, plus les données sont anciennes)



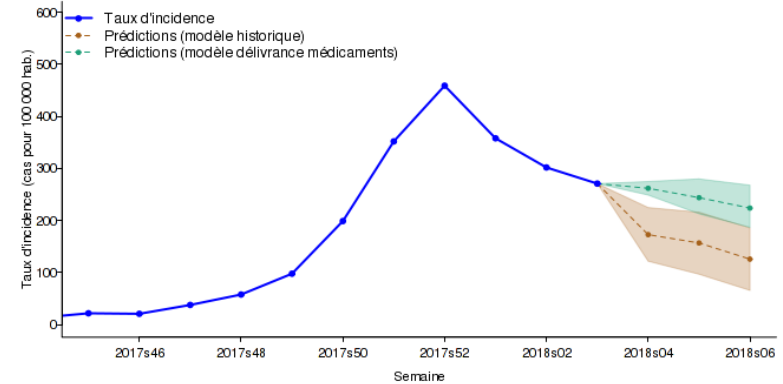
Taux d'incidence national des syndromes grippaux
(pour 100 000 habitants), médecins généralistes Sentinelles

Syndromes grippaux : prévision

Selon les modèles de prévision reposant sur les données historiques [2] et sur les délivrances de médicaments ([partenariat IQVIA](#)) [3], l'incidence des syndromes grippaux devrait continuer de diminuer dans les prochaines semaines.

[2] Viboud C, et al. Prediction of the spread of influenza epidemics by the method of analogues. *Am J Epidemiol.* 2003 Nov 15;158(10):996-1006

[3] Vergu E, et al. Medication sales and syndromic surveillance, France. *Emerg Infect Dis.* 2006. 12(3):416-21.



Syndromes grippaux : identification des virus grippaux

Circulation des virus A(H1N1)pdm09 et B(Yamagata)

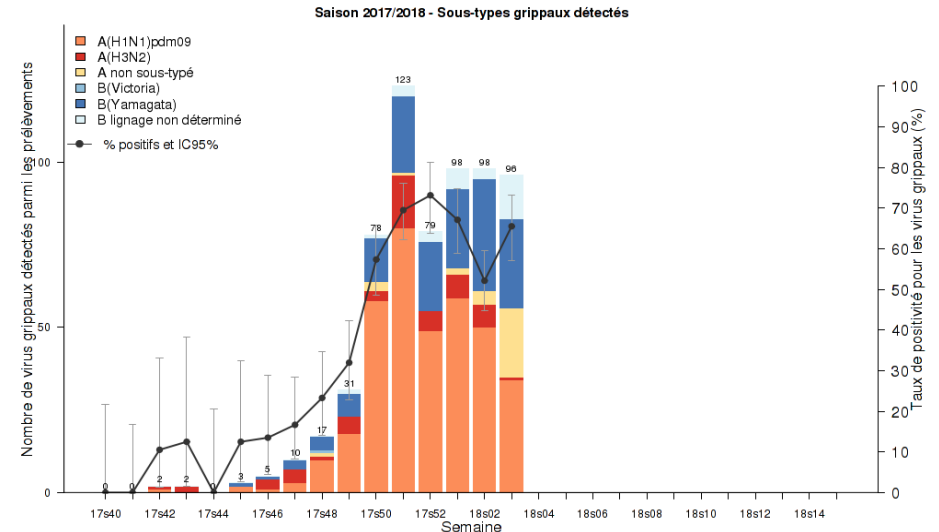
Depuis la semaine 2017s40, date de début de la surveillance, 1278 prélèvements ont été réalisés par les médecins Sentinelles (874 par les médecins généralistes et 404 par les pédiatres libéraux), dont 1277 ont été testés à ce jour.

La semaine dernière, 145 prélèvements ont été testés. Parmi eux, 95 (65,5%) étaient positifs pour au moins un virus grippal. Le taux de positivité est en légère augmentation cette semaine. Le virus grippal A(H1N1)pdm09 reste le virus grippal principalement détecté.

Détail des résultats virologiques des prélèvements testés pour un virus grippal chez l'ensemble des médecins Sentinelles (pédiatres et généralistes)		
	2018s03	Cumulé *
Nombre de prélèvements testés	145	1277
Positifs pour au moins un virus grippal	95 (65,5%)	641 (50,2%)
A(H1N1)pdm09, n (%)	34 (23,4%)	365 (28,6%)
A(H3N2), n (%)	1 (0,7%)	56 (4,4%)
A non sous-typé, n (%)	21 (14,5%)	32 (2,5%)
B lignage Victoria, n (%)	0 (0,0%)	1 (0,1%)
B lignage Yamagata, n (%)	27 (18,6%)	158 (12,4%)
B lignage non déterminé, n (%)	13 (9,0%)	30 (2,3%)

Une seule co-infection de virus grippaux A et B a été observée.

Les prélèvements ont été analysés par le CNR des virus *influenzae* (Centre coordonnateur Institut Pasteur Paris, Centre associé Hospices civils de Lyon) et par le laboratoire de virologie de l'Université de Corse.



Prélèvements positifs et taux de positivité pour les virus grippaux des cas de syndromes grippaux prélevés par les médecins Sentinelles (pédiatres et généralistes) depuis la semaine 2017s40**

* Cumul de la semaine 2017s40 à la semaine 2018s03

** Le taux de positivité est le rapport du nombre de prélèvements positifs sur le nombre de prélèvements testés

Syndromes grippaux : identification des virus respiratoires non grippaux

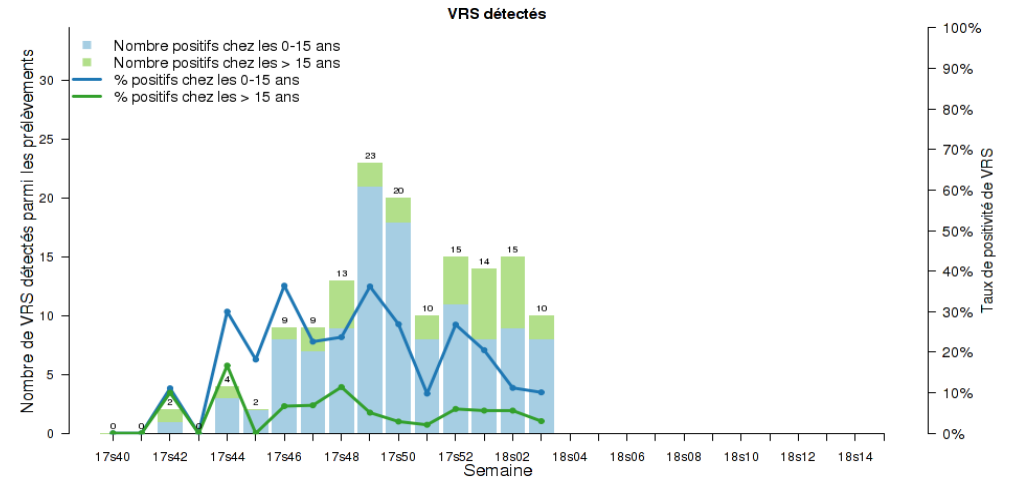
Faible circulation des autres virus respiratoires

Les trois autres virus respiratoires testés sont : le virus respiratoire syncytial (VRS), le Rhinovirus (HRV) et le Metapneumovirus (hMPV). La détection de ces trois virus reste faible.

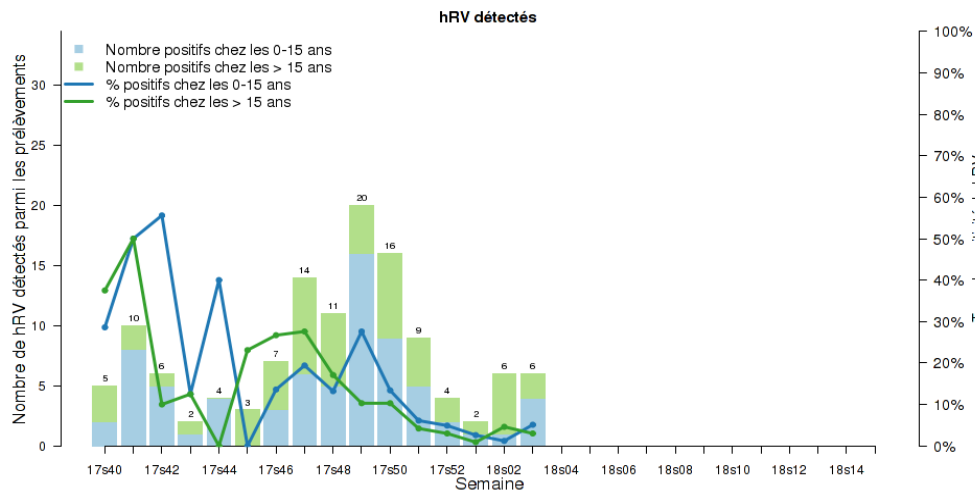
Détail des résultats virologiques des prélèvements testés pour les autres virus respiratoires chez l'ensemble des médecins Sentinelles (pédiatres et généralistes)		
	2018s03	Cumulé *
Nb. prélèvements testés pour le VRS	146	1278
- Positifs pour le VRS, n (%)	10 (6,8%)	146 (11,4%)
Nb prélèvements testés pour le HRV	146	1278
- Positifs pour le HRV, n (%)	6 (4,1%)	125 (9,8%)
Nb prélèvements testés pour le hMPV	146	1278
- Positifs pour le hMPV, n (%)	3 (2,1%)	42 (3,3%)

* Cumul de la semaine 2017s40 à la semaine 2018s03

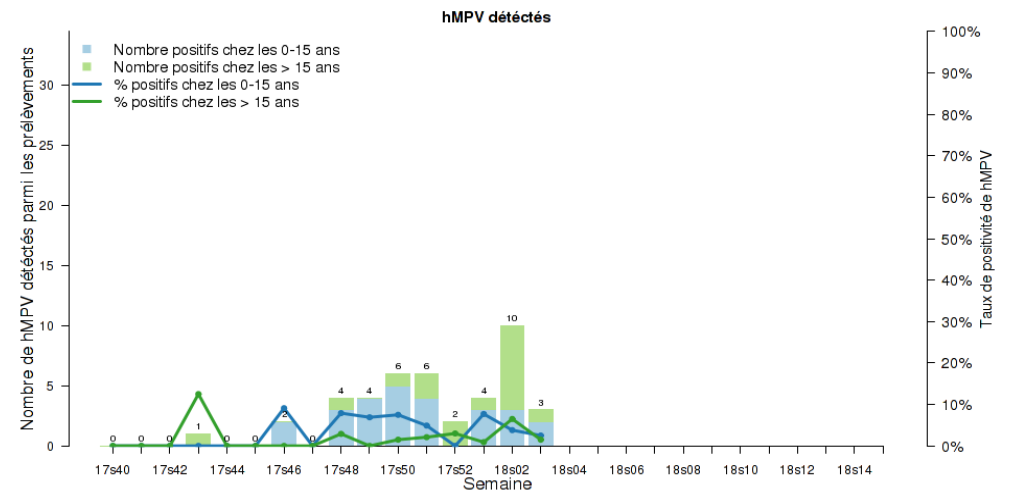
** Le taux de positivité est le rapport du nombre de prélèvements positifs sur le nombre de prélèvements testés



Prélèvements positifs et taux de positivité** pour le virus respiratoire syncytial (VRS) des cas de syndromes grippaux prélevés par les médecins Sentinelles (pédiatres et généralistes) depuis la semaine 2017s40



Prélèvements positifs et taux de positivité** pour le Rhinovirus (HRV) des cas de syndromes grippaux prélevés par les médecins Sentinelles (pédiatres et généralistes) depuis la semaine 2017s40



Prélèvements positifs et taux de positivité** pour le Rhinovirus (hMPV) des cas de syndromes grippaux prélevés par les médecins Sentinelles (pédiatres et généralistes) depuis la semaine 2017s40

Diarrhée Aiguë

**Activité forte
en médecine générale**

Les médecins Sentinelles surveillent le nombre de cas de diarrhées aiguës vus en consultation (défini par au moins 3 selles liquides ou molles par jour datant de moins de 14 jours motivant la consultation).

Surveillance clinique : en France métropolitaine, la semaine dernière (2018s03), le taux d'incidence des cas de diarrhée aiguë vus en consultation de médecine générale a été estimé à 172 cas pour 100 000 habitants (IC 95% [156 ; 188]), soit 113 000 nouveaux cas, en dessous du seuil épidémique (186 cas pour 100 000 habitants) [1].

Ce taux d'incidence reste stable et proche du seuil épidémique des gastroentérites. Cette activité est comparable aux niveaux observés durant les 7 dernières semaines. Sur l'ensemble de cette période, 783 000 personnes auraient consulté un médecin généraliste pour ce motif.

Au niveau régional, les taux d'incidences les plus élevés ont été notés en : Grand Est (239 cas pour 100 000 habitants, IC 95% [172 ; 306]), Pays de la Loire (225, IC 95% [134 ; 316]) et Hauts-de-France (224, IC 95% [164 ; 284]) (les données régionales complètes sont présentées à la fin du bulletin).

Concernant les cas rapportés, l'âge médian des cas était de 27 ans (de 2 mois à 96 ans). Les hommes représentaient 49% des cas. Les tableaux cliniques rapportés par les médecins Sentinelles ne présentaient pas de signe particulier de gravité : le pourcentage d'hospitalisation a été estimé à 0,5% (IC 95% [0,0 ; 1,2]).

Prévision : selon le modèle de prévision reposant sur les données historiques [2], le niveau d'activité des diarrhées aiguës pourrait rester stable dans les prochaines semaines (voir graphe ci-contre).

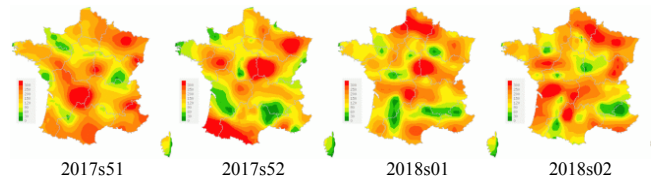
[Bulletin gastro-entérite aiguë Santé publique France](#)

[Plus d'information sur la surveillance Sentinelles de la diarrhée aiguë](#)

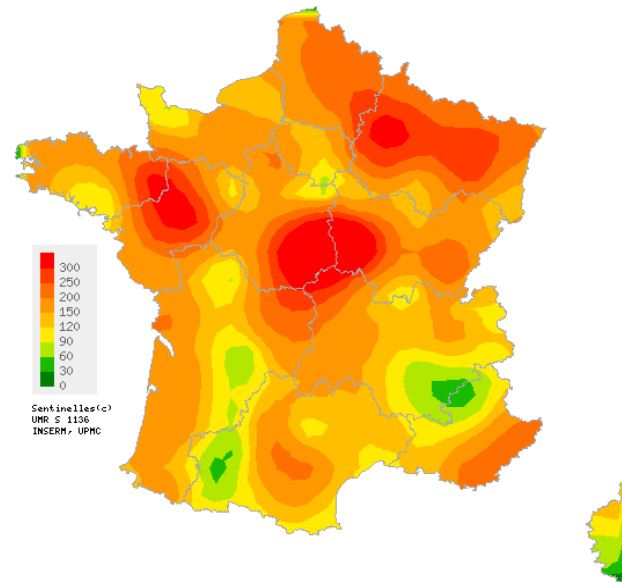
[Plus d'information sur les méthodes statistiques utilisées par le réseau Sentinelles](#)

[1] Costagliola D, et al. A routine tool for detection and assessment of epidemics of influenza-like syndromes in France. *Am J Public Health.* 1991;81(1):97-9.

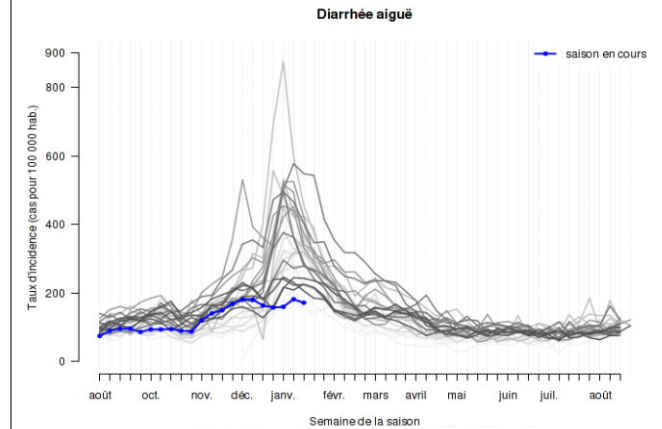
[2] Viboud C, et al. Prediction of the spread of influenza epidemics by the method of analogues. *Am J Epidemiol.* 2003 Nov 15;158(10):996-1006.



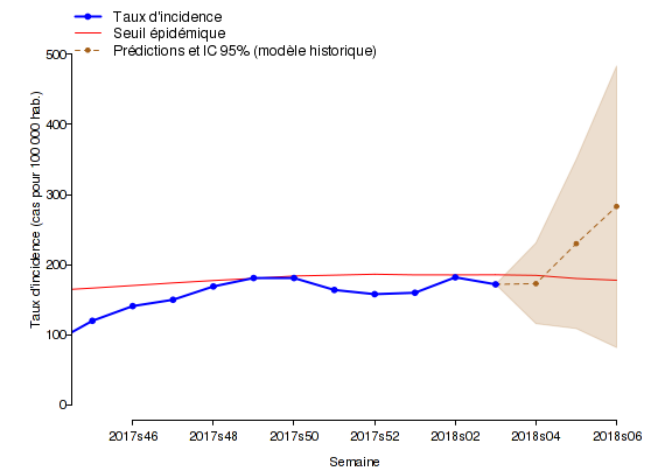
Données consolidées des 4 dernières semaines



Carte d'interpolation spatiale des taux d'incidence départementaux de diarrhée aiguë (pour 100 000 habitants), médecins généralistes Sentinelles, 2018s03
Cartes consultables sur <http://www.sentiweb.fr>



Taux d'incidence de diarrhée aiguë depuis 1990 (pour 100 000 habitants), médecins généralistes Sentinelles. En bleu : saison 2017-2018 / En gris : saisons de 1990 à 2017 (plus les courbes sont claires, plus les données sont anciennes)



Prévision des taux d'incidence de diarrhée aiguë pour les trois prochaines semaines par une méthode reposant sur les données historiques [2], médecins généralistes Sentinelles

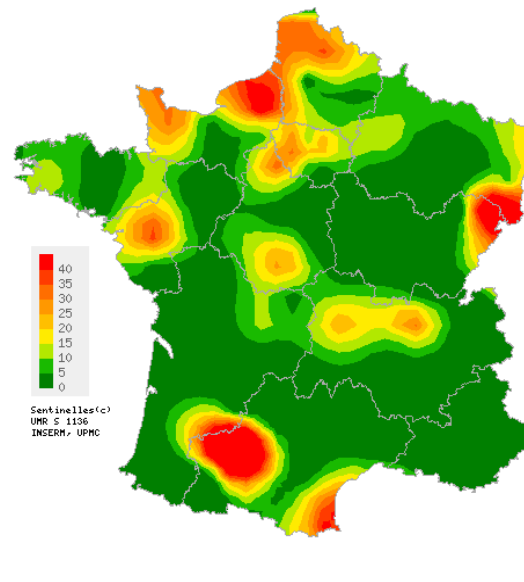
Varicelle

Activité faible en médecine générale

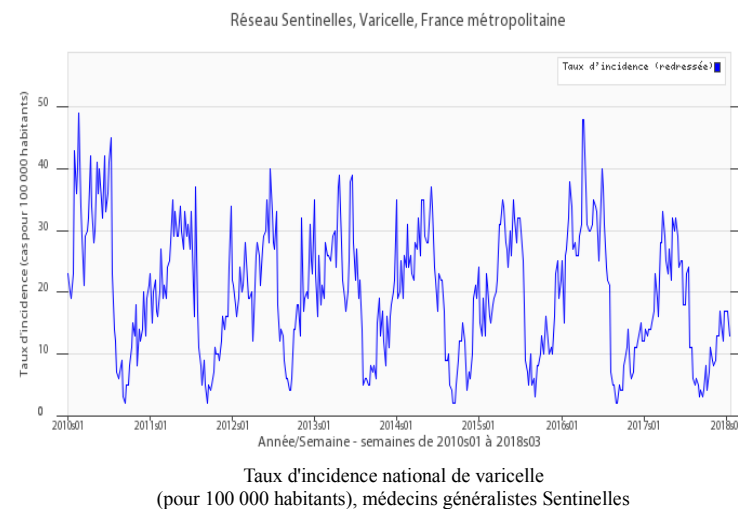
En France métropolitaine, la semaine dernière (2018s03), le taux d'incidence des cas de varicelle vus en consultation de médecine générale a été estimé à 13 cas pour 100 000 habitants (IC 95% [9 ; 17]).

Trois foyers régionaux d'activité modérée ont été observés en Normandie (27, IC 95% [0 ; 60]), Hauts-de-France (21, IC 95% [3 ; 39]) et Ile-de-France (20, IC 95% [4 ; 36]). (les données régionales complètes sont présentées à la fin du bulletin).

[Plus d'information sur cette surveillance](#)



Carte d'interpolation spatiale des taux d'incidence départementaux de varicelle (pour 100 000 habitants), médecins généralistes Sentinelles, 2018s03
[Cartes consultables sur http://www.sentiweb.fr](http://www.sentiweb.fr)



Taux d'incidence nationaux (pour 100 000 habitants) sur les 3 dernières semaines	2018s03 (non consolidé)	2018s02	2018s01
	Estimation du taux d'incidence [Intervalle de confiance à 95%]	Estimation du taux d'incidence [Intervalle de confiance à 95%]	Estimation du taux d'incidence [Intervalle de confiance à 95%]
SYNDROMES GRIPPAUX	271 [249 ; 293]	302 [283 ; 321]	358 [336 ; 380]
DIARRHEE AIGUE	172 [156 ; 188]	182 [167 ; 197]	160 [145 ; 175]
VARICELLE	13 [9 ; 17]	17 [12 ; 22]	17 [12 ; 22]

Tableau 1 : Estimation des taux d'incidence* et intervalles de confiance à 95%, pour chaque indicateur, en France métropolitaine, sur les 3 dernières semaines .

Taux d'incidence régionaux pour la semaine 2018s03 (pour 100 000 habitants)	SYNDROMES GRIPPAUX	DIARRHEE AIGUE	VARICELLE
	Estimation du taux d'incidence [Intervalle de confiance à 95%]	Estimation du taux d'incidence [Intervalle de confiance à 95%]	Estimation du taux d'incidence [Intervalle de confiance à 95%]
Auvergne-Rhône-Alpes	449 [380 ; 518]	143 [105 ; 181]	11 [0 ; 24]
Bourgogne-Franche-Comté	352 [217 ; 487]	174 [98 ; 250]	4 [0 ; 11]
Bretagne	249 [169 ; 329]	200 [130 ; 270]	7 [0 ; 19]
Centre-Val de Loire	253 [191 ; 315]	163 [114 ; 212]	12 [0 ; 24]
Corse	191 [103 ; 279]	132 [58 ; 206]	12 [0 ; 33]
Grand Est	338 [273 ; 403]	239 [172 ; 306]	8 [0 ; 18]
Hauts-de-France	320 [249 ; 391]	224 [164 ; 284]	21 [3 ; 39]
Ile-de-France	185 [133 ; 237]	140 [95 ; 185]	20 [4 ; 36]
Normandie	292 [201 ; 383]	128 [75 ; 181]	27 [0 ; 60]
Nouvelle-Aquitaine	237 [145 ; 329]	131 [70 ; 192]	2 [0 ; 6]
Occitanie	241 [181 ; 301]	146 [99 ; 193]	13 [0 ; 27]
Pays de la Loire	319 [211 ; 427]	225 [134 ; 316]	16 [0 ; 35]
Provence-Alpes-Côte d'Azur	313 [218 ; 408]	177 [99 ; 255]	0 [0 ; 0]

Tableau 2 : Estimation des taux d'incidence* et intervalles de confiance à 95%, pour chaque indicateur, pour chaque région, pour la semaine 2018s03.

Réseau Sentinelles

Inserm-UPMC UMR-S 1136

Institut Pierre Louis d'Epidémiologie et de Santé Publique (IPLESP)
Faculté de Médecine Pierre et Marie Curie, site Saint-Antoine
27, rue Chaligny / 75571 Paris cedex 12
Téléphone. : 01 44 73 84 35 / Fax : 01 44 73 84 54
Email : sentinelles@upmc.fr

Le réseau Sentinelles est constitué de 1429 médecins libéraux bénévoles et volontaires de France métropolitaine dont 573 participent à l'activité de surveillance continue (457 médecins généralistes et 116 pédiatres libéraux) permettant la réalisation des bulletins hebdomadaires. Il est développé dans le cadre d'une convention entre l'Inserm, l'Université Pierre et Marie Curie (UPMC) et l'Agence Santé publique France..

Responsable du RS: Thomas Hanslik
Responsable adjoint du RS: Thierry Blanchon
Surveillance continue: Marion Debin, Caroline Guerrisi, Louise Rossignol, Laetitia Vaillant
Système d'information, Biostatistiques:
Titouan Launay, Cécile Souty, Clément Turbelin, Ana Vilcu
Rédacteur: Yves Dorléans

Antenne régionale	Responsable	Animateur
Auvergne-Rhône-Alpes / Bourgogne-Franche-Comté	Marianne Sarazin	Caroline Liotard
Centre Val de Loire / Hauts-de-France	Thierry Prazuck	Mathieu Rivière
Ile-de-France	Mathilde François	Lucie Fournier
Méditerranée : Corse / Occitanie / Provence-Alpes-Côte d'Azur	Jean-Pierre Amoros Alessandra Falchi	Priscillia Bompard Shirley Masse

<p>Vous avez besoin d'informations ?</p> <p>Vous pouvez consulter notre site internet :</p> <p>http://www.sentiweb.fr</p> <p>N'hésitez pas à nous contacter aux coordonnées ci-dessus.</p>	<p>Vous êtes médecin généraliste ou pédiatre libéral</p> <p>Vous souhaitez participer au réseau Sentinelles ?</p> <p>http://www.sentiweb.fr</p> <p>Rubrique Espace médecin</p> <p>Ou contactez-nous aux coordonnées ci-dessus.</p>
--	---

* Les taux d'incidence sont calculés sur l'activité des médecins généralistes.