

**Syndromes Grippaux : Incidence**

**SYNDROMES GRIPPAUX**

**Activité épidémique  
en 4 semaines d'épidémie de grippe  
784 000 personnes auraient consulté  
un médecin généraliste**

Les médecins Sentinelles surveillent le nombre de cas de syndromes grippaux vus en consultation (définis par une fièvre supérieure à 39°C, d'apparition brutale, accompagnée de myalgies et de signes respiratoires).

**Surveillance clinique :** en France métropolitaine, la semaine dernière, le taux d'incidence des cas de syndromes grippaux vus en consultation de médecine générale a été estimé à 395 cas pour 100 000 habitants (IC 95% [368 ; 422]), soit 257 000 nouveaux cas, **au-dessus** du seuil épidémique (179 cas pour 100 000 habitants) [1]. Durant ces 4 premières semaines d'épidémie de grippe, 784 000 personnes auraient consulté un médecin généraliste pour ce motif.

**Au niveau régional,** les taux d'incidence les plus élevés ont été observés en : Auvergne-Rhône-Alpes (597 cas pour 100 000 habitants, IC 95% [493 ; 701]), Provence-Alpes-Côte d'Azur (541, IC 95% [409 ; 673]) et Ile-de-France (451, IC 95% [354 ; 548]). La quasi totalité des régions présente un taux d'incidence supérieur au seuil épidémique national (*les données régionales complètes sont présentées à la fin du bulletin*).

**Concernant les cas rapportés,** la semaine dernière, l'âge médian était de 36 ans (6 mois à 96 ans); les hommes représentaient 50% des cas. Les tableaux cliniques rapportés par les médecins Sentinelles ne présentaient pas de signe particulier de gravité : le pourcentage d'hospitalisation a été estimé à 0,7% (IC 95% [0,1 ; 1,2]).

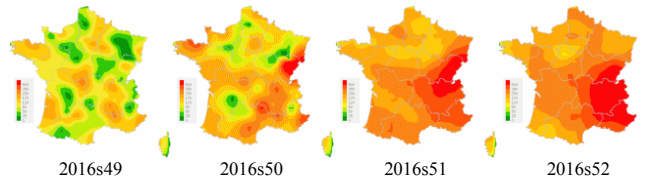
[Plus d'information sur cette surveillance](#)

[Plus d'information sur les méthodes statistiques utilisées](#)

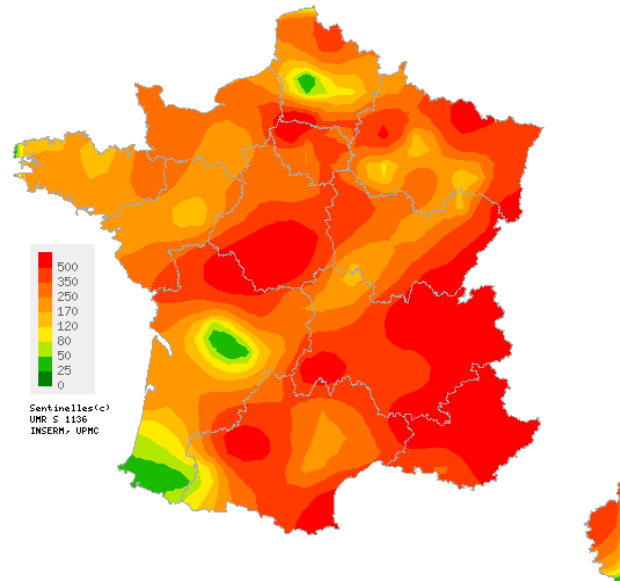
[1] Costagliola D, et al. A routine tool for detection and assessment of epidemics of influenza-like syndromes in France. *Am J Public Health.* 1991;81(1):97-9.

[2] Viboud C, et al. Prediction of the spread of influenza epidemics by the method of analogues. *Am J Epidemiol.* 2003 Nov 15;158(10):996-1006.

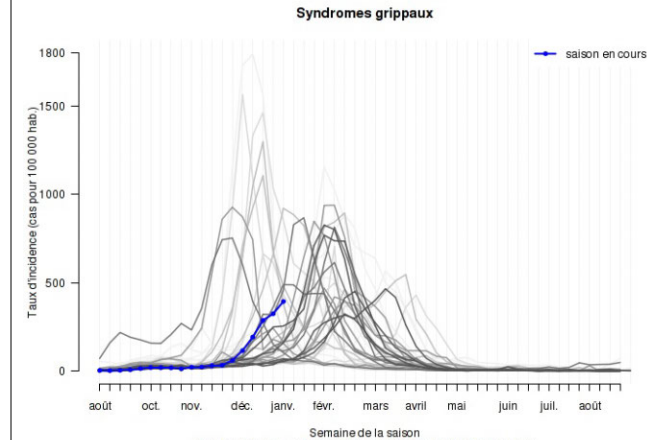
[3] Vergu E, et al. Medication sales and syndromic surveillance, France. *Emerg Infect Dis.* 2006. 12(3):416-21.



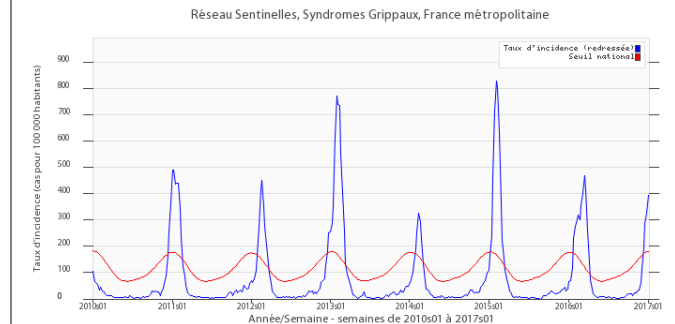
Données consolidées des 4 dernières semaines



Carte d'interpolation spatiale des taux d'incidence départementaux des syndromes grippaux (pour 100 000 habitants), médecins Sentinelles généralistes, 2017s01  
[Cartes consultables sur http://www.sentiweb.fr](http://www.sentiweb.fr)



Taux d'incidence des syndromes grippaux depuis 1984 (pour 100 000 habitants), médecins Sentinelles généralistes.  
En bleu : saison 2016-2017 / En gris : saisons de 1984 à 2016 (plus les courbes sont claires, plus les données sont anciennes)



Taux d'incidence national des syndromes grippaux en bleu, seuil épidémique en rouge, obtenu par un modèle de régression périodique [1], (pour 100 000 habitants), médecins Sentinelles généralistes

**Syndromes grippaux : surveillance virologique (virus grippaux)**

**CIRCULATION DES VIRUS GRIPPAUX :**

**Le virus A(H3N2) circule majoritairement**

Depuis la semaine 2016s40, date de début de la surveillance, 1506 prélèvements ont été réalisés par les médecins Sentinelles (1017 par les médecins généralistes et 489 par les pédiatres libéraux).

Parmi les 1504 prélèvements testés depuis le début de la surveillance, 647 (43,0%) étaient positifs pour au moins un virus grippal. La majorité des virus grippaux détectés était de sous-type A(H3N2) (605 / 647 cas, soit 93,5%).

La semaine dernière, 191 prélèvements ont été testés. Parmi eux, 101 (52,9%) étaient positifs pour au moins un virus grippal. Le taux de positivité était en diminution pour la semaine 2017s01. Le virus grippal A(H3N2) reste le virus grippal principalement détecté.

**Détail des résultats virologiques des prélèvements testés pour un virus grippal**

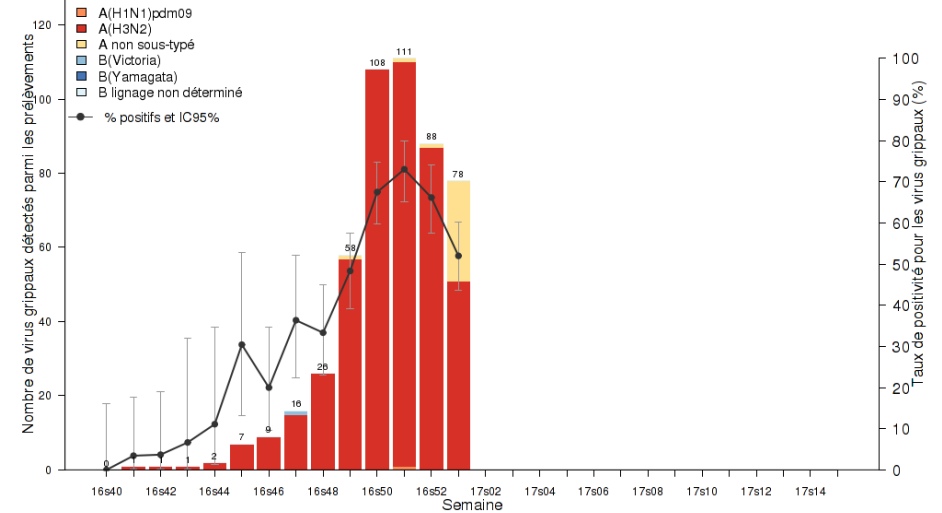
	Généralistes		Pédiatres		Total Médecins : Pédiatres et généralistes	
	2017s01	Cumulé *	2017s01	Cumulé *	2017s01	Cumulé *
<b>Nombre de prélèvements testés</b>	150	1015	41	489	191	1504
<b>Positifs pour le virus de type :</b>						
<b>A(H1N1)pdm09, n (%)</b>	0 (0,0%)	1 (0,1%)	1 (2,4%)	2 (0,4%)	1 (0,5%)	3 (0,2%)
<b>A(H3N2), n (%)</b>	51 (34,0%)	474 (46,7%)	17 (41,5%)	131 (26,8%)	68 (35,6%)	605 (40,2%)
<b>A non sous-typé, n (%)</b>	27 (18,0%)	30 (3,0%)	5 (12,2%)	7 (1,4%)	32 (16,8%)	37 (2,5%)
<b>B lignage Victoria, n (%)</b>	0 (0,0%)	1 (0,1%)	0 (0,0%)	1 (0,2%)	0 (0,0%)	2 (0,1%)
<b>B lignage Yamagata, n (%)</b>	0 (0,0%)	0 (0,0%)	0 (0,0%)	0 (0,0%)	0 (0,0%)	0 (0,0%)
<b>B lignage non déterminé, n (%)</b>	0 (0,0%)	0 (0,0%)	0 (0,0%)	1 (0,2%)	0 (0,0%)	1 (0,1%)

Une seule co-infection de virus grippaux A et B a été observée.

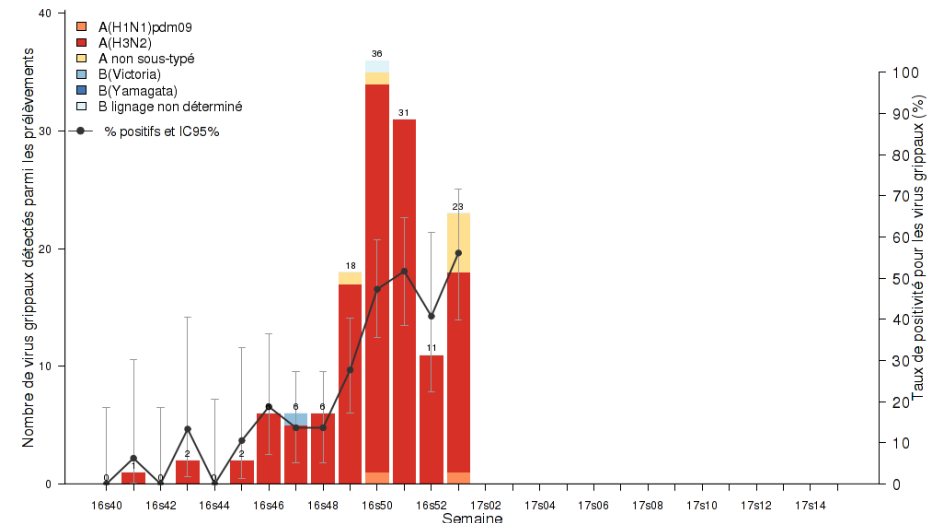
Les prélèvements ont été analysés par le CNR des virus *influenzae* (Centre coordonnateur Institut Pasteur Paris, Centre associé Hospices civils de Lyon) et par le laboratoire de virologie de l'Université de Corse.

\* Cumul de la semaine 2016s40 à la semaine 2017s01

\*\* Le taux de positivité est le rapport du nombre de prélèvements positifs sur le nombre de prélèvements testés



**Prélèvements positifs et taux de positivité\*\* pour les virus grippaux des cas de syndromes grippaux prélevés par les médecins généralistes Sentinelles depuis la semaine 2016s40**



**Prélèvements positifs et taux de positivité\*\* pour les virus grippaux des cas de syndromes grippaux prélevés par les pédiatres Sentinelles depuis la semaine 2016s40**

**Syndromes grippaux : surveillance virologique (autres virus respiratoires)**

**CIRCULATION DES AUTRES VIRUS RESPIRATOIRES :**

**Diminution de l'activité du Rhinovirus et du Virus Respiratoire Syncytial**

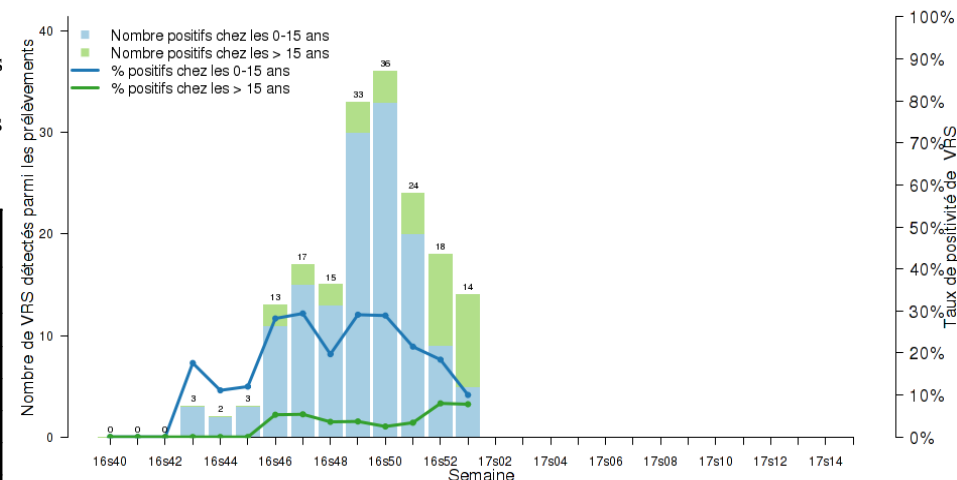
Les trois autres virus respiratoires recherchés dans les prélèvements réalisés par les médecins Sentinelles sont : le virus respiratoire syncytial (VRS), le Rhinovirus (HRV) et le Metapneumovirus (hMPV). Depuis le début de la surveillance, le HRV a circulé majoritairement, avec 194 (13,2%) prélèvements positifs. La semaine dernière, on peut noter une diminution de l'activité du HRV et du VRS.

**Détail des résultats virologiques des prélèvements testés pour les autres virus respiratoires**

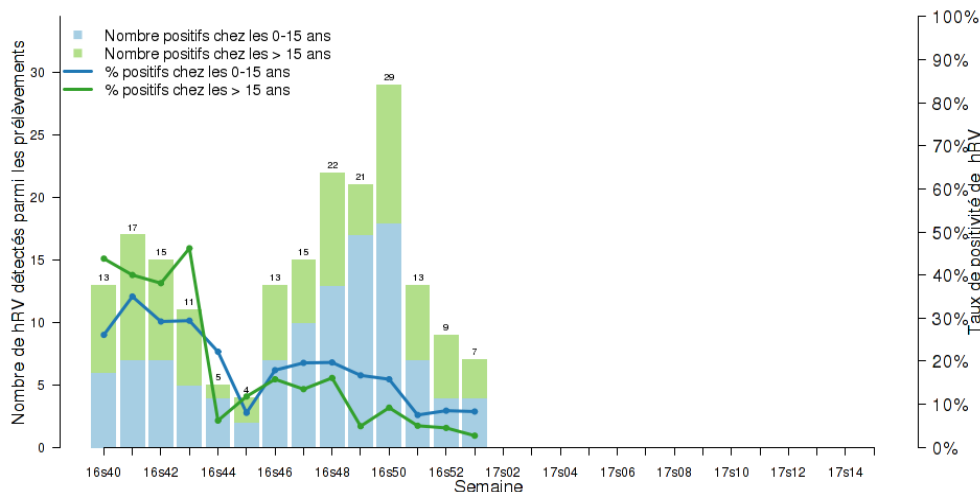
	Généralistes		Pédiatres		Total Médecins : Pédiatres et généralistes	
	2017s01	Cumulé *	2017s01	Cumulé *	2017s01	Cumulé *
<b>Nb. prélèvements testés pour le VRS</b>	131	997	34	482	165	1479
<b>- Positifs pour le VRS, n (%)</b>	10 (7,6%)	61 (6,1%)	4 (11,8%)	117 (24,3%)	14 (8,5%)	178 (12,0%)
<b>Nb prélèvements testés pour le HRV</b>	125	988	33	479	158	1467
<b>- Positifs pour le HRV, n (%)</b>	5 (4,0%)	112 (11,3%)	2 (6,1%)	82 (17,1%)	7 (4,4%)	194 (13,2%)
<b>Nb. prélèvements testés pour le hMPV</b>	131	997	34	482	165	1479
<b>- Positifs pour hMPV, n (%)</b>	7 (5,3%)	45 (4,5%)	0 (0,0%)	38 (7,9%)	7 (4,2%)	83 (5,6%)

\* Cumul de la semaine 2016s40 à la semaine 2017s01

\*\* Le taux de positivité est le rapport du nombre de prélèvements positifs sur le nombre de prélèvements testés



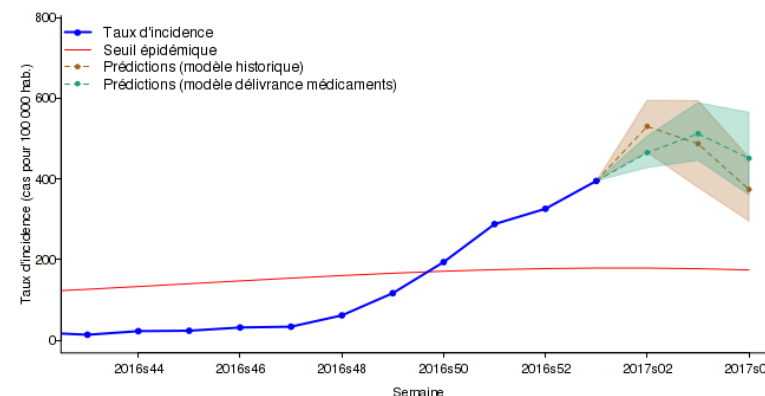
Prélèvements positifs et taux de positivité\*\* pour le virus respiratoire syncytial (VRS) des cas de syndromes grippaux prélevés par les médecins généralistes et les pédiatres Sentinelles depuis la semaine 2016s40



Prélèvements positifs et taux de positivité\*\* pour le Rhinovirus (HRV) des cas de syndromes grippaux vus par les médecins généralistes et les pédiatres Sentinelles depuis la semaine 2016s40

**Syndromes grippaux : prévision**

Selon les modèles de prévision reposant sur les données historiques [2] et sur les délivrances de médicaments ([partenariat IMS-Health](#)) [3], l'incidence des syndromes grippaux devrait continuer d'augmenter modérément pour atteindre son pic cette semaine ou la semaine prochaine.



Prévision des taux d'incidence des syndromes grippaux (pour 100 000 habitants) reposant sur les données historiques [2] et sur les délivrances de médicaments [3]

Le point Hebdo GripeNet.fr du 11/01/17, n° 2017s01 (données du 02/01/17 au 08/01/17)

## GripeNet.fr : 5 440 personnes participent à la surveillance de la grippe en population générale

N'hésitez pas à devenir vous aussi acteur de la surveillance, nous comptons sur vous !

Vous pouvez vous inscrire à tout moment (pas besoin d'être malade).

### Les participant(e)s de GripeNet.fr

Cette saison, 5 440 personnes participent à la surveillance. La semaine dernière, 4 408 personnes (81% des inscrits) ont rempli un questionnaire hebdomadaire de symptômes.

### Etat de santé des participant(e)s la semaine dernière (Figures 1 et 2)



Figure 1. Symptômes déclarés par les participants, GripeNet.fr, 2017s01 (la taille de chaque mot est proportionnelle au nombre de personnes ayant déclaré ce symptôme)

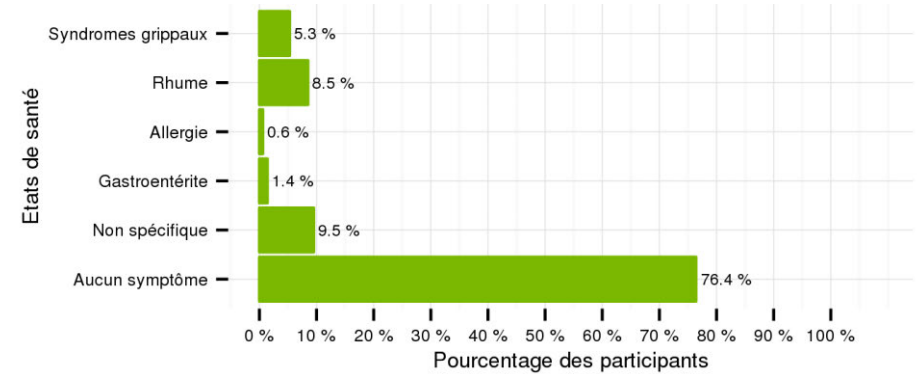


Figure 2. Répartition de l'état de santé des participants, en % de participants, GripeNet.fr, 2017s01 (un participant peut être inclus dans plusieurs catégories d'états de santé)

### Focus sur les syndromes grippaux\*

La semaine dernière, il était estimé que 5,3% des participants de GripeNet.fr présentaient un syndrome grippal (Figure 2). Ce chiffre est stable par rapport à la semaine précédente (Figure 3).

L'activité des syndromes grippaux est stable cette semaine alors que l'on observe une augmentation de l'incidence des syndromes grippaux à partir des données du réseau Sentinelles .

La semaine passée, parmi les participants présentant des symptômes compatibles avec un syndrome grippal, 36% avaient consulté un médecin généraliste, 5% un pharmacien, 4% ont prévu de consulter et 55% n'avaient consulté aucun professionnel.

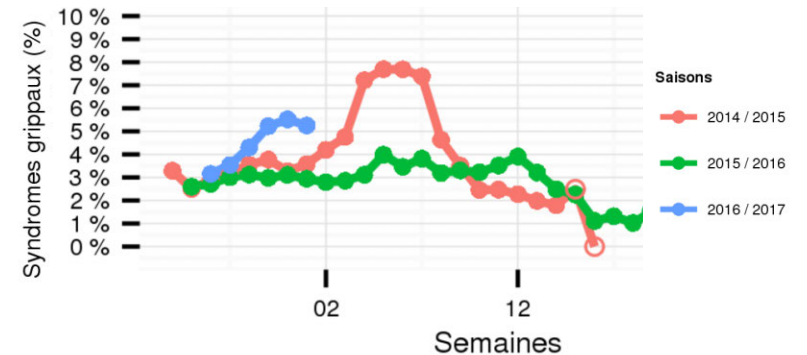


Figure 3. Evolution des syndromes grippaux de la saison 2014-2015 à la saison 2016-2017, GripeNet.fr, 2017s01

\* GripeNet.fr fait partie d'un système de surveillance de la grippe en ligne au niveau européen, [Influenzanet](http://influenzanet). Afin de rendre les résultats comparables, la définition du syndrome grippal utilisée est celle de l'ECDC (European Centre for Disease Prevention and Control) : fièvre ou autres symptômes généraux (myalgies, fatigue) d'apparition brutale, accompagnés de signes respiratoires.

## Diarrhée Aiguë

### DIARRHÉE AIGÜE

**Activité épidémique  
en 8 semaines d'épidémie de gastroentérite  
1 087 000 personnes auraient consulté  
un médecin généraliste**

Les médecins Sentinelles surveillent le nombre de cas de diarrhées aiguës vus en consultation (défini par au moins 3 selles liquides ou molles par jour datant de moins de 14 jours motivant la consultation).

**Surveillance clinique :** en France métropolitaine, la semaine dernière, le taux d'incidence des cas de diarrhée aiguë vus en consultation de médecine générale a été estimé à 262 cas pour 100 000 habitants (IC 95% [239 ; 285]), soit 171 000 nouveaux cas, **au-dessus** du seuil épidémique (197 cas pour 100 000 habitants) [1]. Durant ces 8 semaines d'épidémie de gastroentérite, 1 087 000 personnes auraient consulté un médecin généraliste pour ce motif.

**Au niveau régional,** les taux d'incidences les plus élevés ont été notés en : Hauts-de-France (367 cas pour 100 000 habitants, IC 95% [260 ; 474]), Bretagne (324, IC 95% [203 ; 445]) et Provence-Alpes-Côte d'Azur (290, IC 95% [170 ; 410]) (les données régionales complètes sont présentées à la fin du bulletin).

**Concernant les cas rapportés,** l'âge médian des cas était de 30 ans (de 3 mois à 96 ans). Les hommes représentaient 47% des cas. Les tableaux cliniques rapportés par les médecins Sentinelles ne présentaient pas de signe particulier de gravité : le pourcentage d'hospitalisation a été estimé à 0,3% (IC 95% [0,0 ; 0,7]).

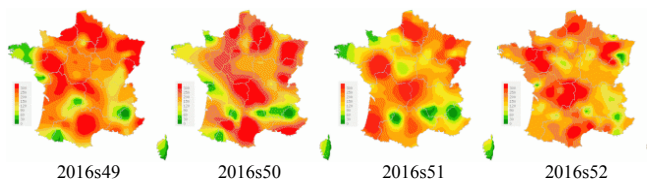
**Prévision :** selon le modèle de prévision reposant sur les données historiques [2], le niveau d'activité des diarrhées aiguës pourrait diminuer durant les prochaines semaines tout en restant au-dessus du seuil épidémique (voir graphe ci-contre).

[Plus d'information sur cette surveillance](#)

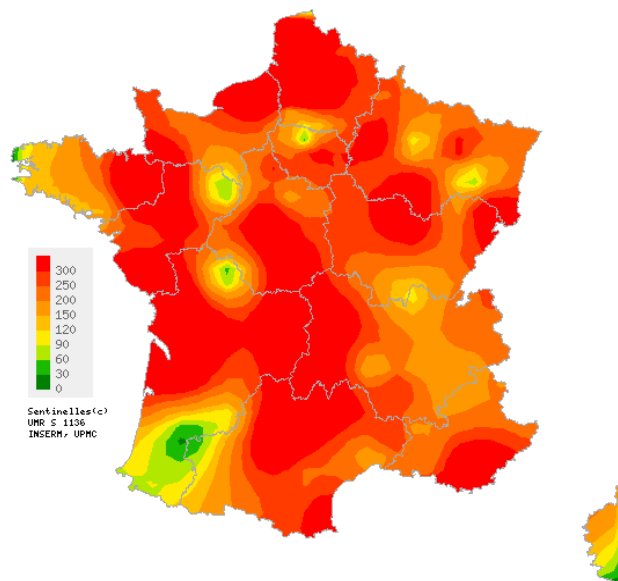
[Plus d'information sur les méthodes statistiques utilisées](#)

[1] Costagliola D, et al. A routine tool for detection and assessment of epidemics of influenza-like syndromes in France. *Am J Public Health.* 1991;81(1):97-9.

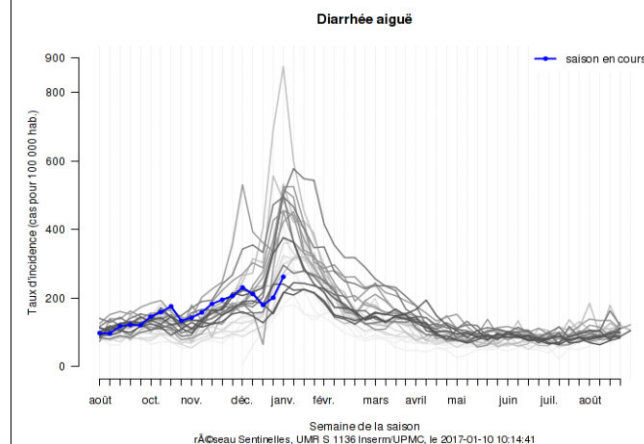
[2] Viboud C, et al. Prediction of the spread of influenza epidemics by the method of analogues. *Am J Epidemiol.* 2003 Nov 15;158(10):996-1006.



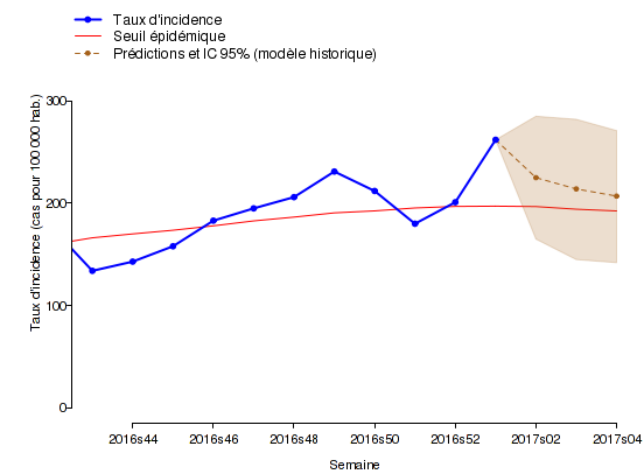
Données consolidées des 4 dernières semaines



Carte d'interpolation spatiale  
des taux d'incidence départementaux  
de diarrhée aiguë (pour 100 000 habitants),  
médecins Sentinelles généralistes, 2017s01  
[Cartes consultables sur http://www.sentiweb.fr](http://www.sentiweb.fr)



Taux d'incidence de diarrhée aiguë depuis 1990  
(pour 100 000 habitants), médecins Sentinelles généralistes.  
En bleu : saison 2016-2017 / En gris : saisons de 1990 à 2016  
(plus les courbes sont claires, plus les données sont anciennes)



Prévision des taux d'incidence de diarrhée aiguë pour les trois prochaines semaines par une méthode reposant sur les données historiques [2], médecins Sentinelles généralistes

## Varicelle

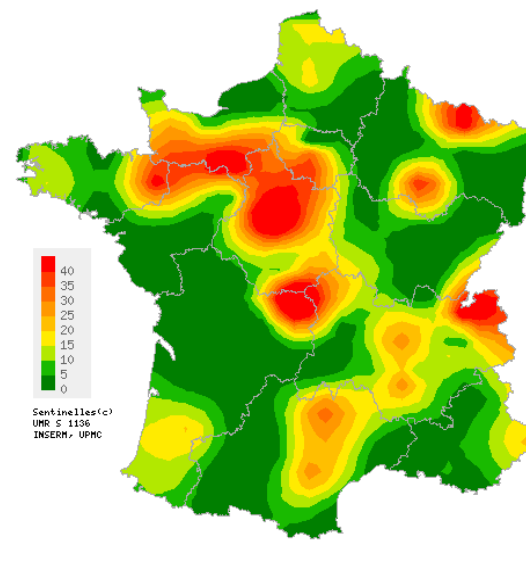
### VARICELLE Activité faible

En France métropolitaine, la semaine dernière, le taux d'incidence des cas de varicelle vus en consultation de médecine générale a été estimé à 12 cas pour 100 000 habitants (IC 95% [7 ; 17]).

Deux foyers régionaux d'activité modérée ont été observés en Centre-Val de Loire (32, IC 95% [8 ; 56]) et Auvergne-Rhône-Alpes (20, IC 95% [6 ; 34]). \*

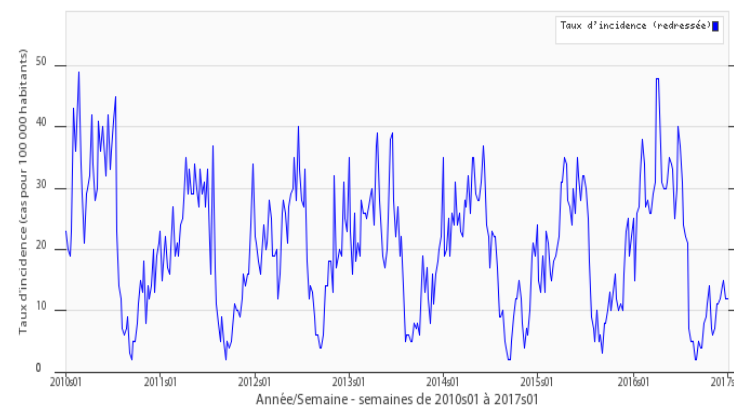
[Plus d'information sur cette surveillance](#)

\* Les données régionales complètes sont présentées à la fin du bulletin.



Carte d'interpolation spatiale des taux d'incidence départementaux de varicelle (pour 100 000 habitants), médecins Sentinelles généralistes, 2017s01  
[Cartes consultables sur http://www.sentiweb.fr](http://www.sentiweb.fr)

Réseau Sentinelles, Varicelle, France métropolitaine



Taux d'incidence national de varicelle  
(pour 100 000 habitants), médecins Sentinelles généralistes

Taux d'incidence nationaux (pour 100 000 habitants) sur les 3 dernières semaines	2017s01 (non consolidé)	2016s52	2016s51
	Estimation du taux d'incidence [Intervalle de confiance à 95%]	Estimation du taux d'incidence [Intervalle de confiance à 95%]	Estimation du taux d'incidence [Intervalle de confiance à 95%]
SYNDROMES GRIPPAUX	395 [368 ; 422]	326 [302 ; 350]	288 [265 ; 311]
DIARRHEE AIGUE	262 [239 ; 285]	201 [181 ; 221]	180 [160 ; 200]
VARICELLE	12 [7 ; 17]	12 [8 ; 16]	15 [9 ; 21]

Tableau 1 : Estimation des taux d'incidence\* et intervalles de confiance à 95%, pour chaque indicateur, en France métropolitaine, sur les 3 dernières semaines .

Taux d'incidence régionaux pour la semaine 2017s01 (pour 100 000 habitants)	SYNDROMES GRIPPAUX	DIARRHEE AIGUE	VARICELLE
	Estimation du taux d'incidence [Intervalle de confiance à 95%]	Estimation du taux d'incidence [Intervalle de confiance à 95%]	Estimation du taux d'incidence [Intervalle de confiance à 95%]
Auvergne-Rhône-Alpes	597 [493 ; 701]	219 [157 ; 281]	20 [6 ; 34]
Bourgogne-Franche-Comté	337 [224 ; 450]	217 [138 ; 296]	0 [0 ; 0]
Bretagne	225 [130 ; 320]	324 [203 ; 445]	18 [0 ; 46]
Centre-Val de Loire	336 [253 ; 419]	255 [186 ; 324]	32 [8 ; 56]
Corse	430 [313 ; 547]	189 [110 ; 268]	0 [0 ; 0]
Grand Est	404 [322 ; 486]	242 [170 ; 314]	11 [0 ; 27]
Hauts-de-France	289 [207 ; 371]	367 [260 ; 474]	12 [0 ; 29]
Ile-de-France	451 [354 ; 548]	182 [127 ; 237]	11 [0 ; 22]
Normandie	313 [209 ; 417]	287 [183 ; 391]	14 [0 ; 29]
Nouvelle-Aquitaine	231 [125 ; 337]	269 [172 ; 366]	3 [0 ; 9]
Occitanie	366 [290 ; 442]	256 [194 ; 318]	4 [0 ; 11]
Pays de la Loire	137 [56 ; 218]	166 [64 ; 268]	0 [0 ; 0]
Provence-Alpes-Côte d'Azur	541 [409 ; 673]	290 [170 ; 410]	8 [0 ; 22]

Tableau 2 : Estimation des taux d'incidence\* et intervalles de confiance à 95%, pour chaque indicateur, pour chaque région, pour la semaine 2017s01.

**Réseau Sentinelles**  
**Inserm-UPMC UMR-S 1136**  
**Institut Pierre Louis d'Epidémiologie et de Santé Publique (IPLESP)**  
**Faculté de Médecine Pierre et Marie Curie, site Saint-Antoine**  
**27, rue Chaligny / 75571 Paris cedex 12**  
Téléphone. : 01 44 73 84 35 / Fax : 01 44 73 84 54  
Email : [sentinelles@upmc.fr](mailto:sentinelles@upmc.fr)

*Le réseau Sentinelles est constitué de 1395 médecins libéraux bénévoles et volontaires de France métropolitaine dont 554 participent à l'activité de surveillance continue (439 médecins généralistes et 115 pédiatres libéraux) permettant la réalisation des bulletins hebdomadaires. Il est développé dans le cadre d'une convention entre l'Inserm, l'Université Pierre et Marie Curie (UPMC) et l'Agence Santé publique France.*

**Responsable du RS:** Thomas Hanslik  
**Responsable adjoint du RS:** Thierry Blanchon  
**Surveillance continue:** Soledad Guerreiro, Caroline Guerrisi, Louise Rossignol  
**Système d'information, Biostatistiques:**  
Cécile Souty, Clément Turbelin, Ana Vilcu  
**Rédacteur:** Yves Dorléans

Antenne régionale	Responsable	Animateur
<b>Auvergne-Rhône-Alpes / Bourgogne-Franche-Comté</b>	Marianne Sarazin	Caroline Liotard
<b>Centre : Val de Loire / Hauts-de-France</b>	Thierry Prazuck	Thomas Goronflot Mathieu Rivière
<b>Ile-de-France</b>	Mathilde François	Cécile Pino
<b>Méditerranée : Corse / Occitanie / Provence-Alpes-Côte d'Azur</b>	Jean-Pierre Amoros Alessandra Falchi	Priscillia Bompard Lisandru Capai Shirley Masse

<p><b>Vous avez besoin d'informations ?</b></p> <p>Vous pouvez consulter notre site internet :</p> <p><a href="http://www.sentiweb.fr">http://www.sentiweb.fr</a></p> <p>N'hésitez pas à nous contacter aux coordonnées ci-dessus.</p>	<p><b>Vous êtes médecin généraliste ou pédiatre libéral</b></p> <p>Vous souhaitez participer au réseau Sentinelles ?</p> <p><a href="http://www.sentiweb.fr">http://www.sentiweb.fr</a></p> <p><b>Rubrique Espace médecin</b></p> <p>Ou contactez-nous aux coordonnées ci-dessus.</p>
--	---

\* Les taux d'incidence sont calculés sur l'activité des médecins généralistes.