

Syndromes Grippaux

Pour la semaine n° 2014s10 allant du 03 au 09/03/14, le réseau Sentinelles a observé la situation suivante :

SYNDROMES GRIPPAUX

Activité épidémique

En 6 semaines d'épidémie 931 000 personnes auraient consulté un médecin.

Les médecins Sentinelles surveillent le nombre de cas de syndromes grippaux vus en consultation (définis par une fièvre supérieure à 39°C, d'apparition brutale, accompagnée de myalgies et de signes respiratoires). A partir de ce nombre de consultations pour syndromes grippaux, il est possible d'estimer la part attribuable à la grippe.

Surveillance des syndromes grippaux

En France métropolitaine, la semaine dernière, le taux d'incidence des cas de syndromes grippaux vus en consultation de médecine générale a été estimé à 174 cas pour 100 000 habitants, IC 95% [142 ; 206], (soit 112 000 nouveaux cas), au-dessus du seuil épidémique (139 cas pour 100 000 habitants) [1]. Il s'agit de la sixième semaine de l'épidémie de grippe. L'activité épidémique a commencé son déclin il y a 3 semaines.

Au niveau régional, les taux d'incidence les plus élevés ont été observés en : Champagne-Ardenne (419 cas pour 100 000 habitants), Corse (390) et Rhône-Alpes (274). Concernant les cas rapportés, la semaine dernière, l'âge médian était de 37 ans (1 à 85 ans); les hommes représentaient 50% des cas. Les tableaux cliniques rapportés par les médecins Sentinelles ne présentaient pas de signe particulier de gravité : aucune hospitalisation pour syndrome grippal n'a été rapportée.

Selon les modèles de prévisions basés sur les données historiques [2] et sur les données de ventes de médicaments (partenariat IMS-Health) [3], l'intensité de l'épidémie de grippe devrait continuer à diminuer cette semaine.

Estimation de la part attribuable à la Grippe

Parmi les consultations pour syndromes grippaux décrites ci-dessus, le nombre de consultations attribuables à la grippe est estimé à 69 000 (intervalle de prédiction à 90% [22 000 ; 112 000]). En six semaines d'épidémie, le nombre de consultations pour grippe a été estimé à 607 000 (IP 90% : [328 000 ; 882 000]).

[Plus d'information sur cette surveillance](#)

grippenet.fr

Des données complémentaires sur l'épidémie de grippe mesurées dans la population générale sont disponibles dans la suite de ce bulletin et sur www.grippenet.fr.

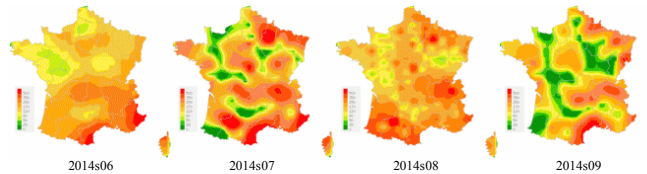
L'équipe du réseau Sentinelles

[1] Costagliola D, et al. A routine tool for detection and assessment of epidemics of influenza-like syndromes in France. *Am J Public Health*. 1991;81(1):97-9.

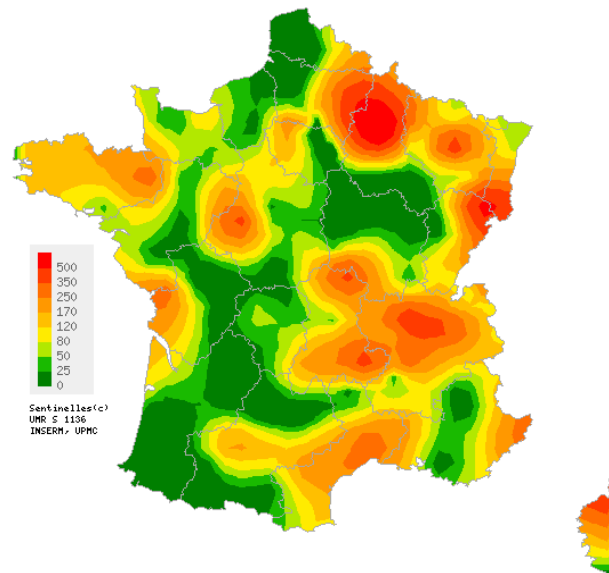
[2] Viboud C, et al. Prediction of the spread of influenza epidemics by the method of analogues. *Am J Epidemiol*. 2003 Nov 15;158(10):996-1006.

[3] Vergu E, et al. Medication sales and syndromic surveillance, France. *Emerg Infect Dis*. 2006. 12(3):416-21.

Situations observées

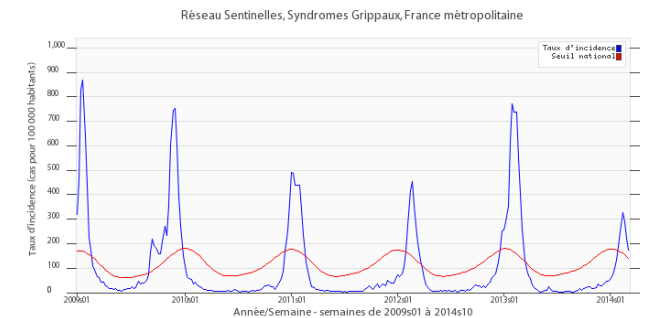


Données consolidées des 4 dernières semaines

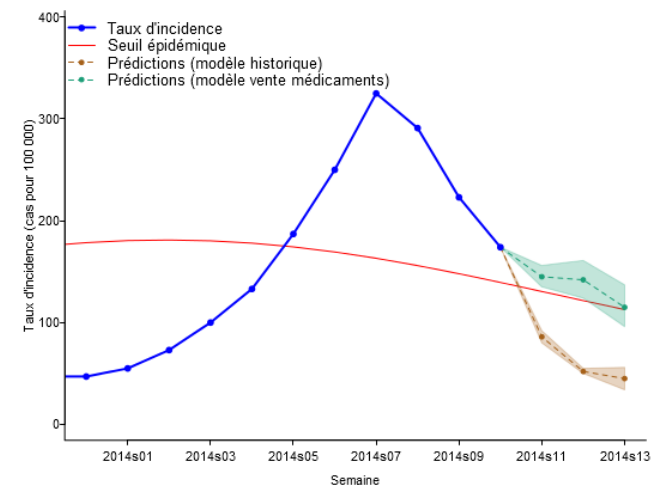


Pour la semaine n°2014s10
Carte d'interpolation spatiale des données
basée sur les taux d'incidence départementaux
Cartes consultables sur <http://www.sentiweb.fr>

Évolution des incidences nationales



Taux d'incidence national en bleu, seuil épidémique en rouge, obtenu par un modèle de régression périodique [1] (en cas pour 100 000 habitants)



Prédiction des taux d'incidence pour les trois prochaines semaines par une méthode reposant sur les données historiques [2] (en marron), et une méthode reposant sur les ventes de médicaments [3] (en vert) ([partenariat IMS-Health](http://www.ims-health.com))

Le point Hebdo GripeNet.fr du 12/03/14, n° 2014s10 (données du 03 au 09/03/14)

Devenez acteur de la surveillance de la grippe grâce à GripeNet.fr :

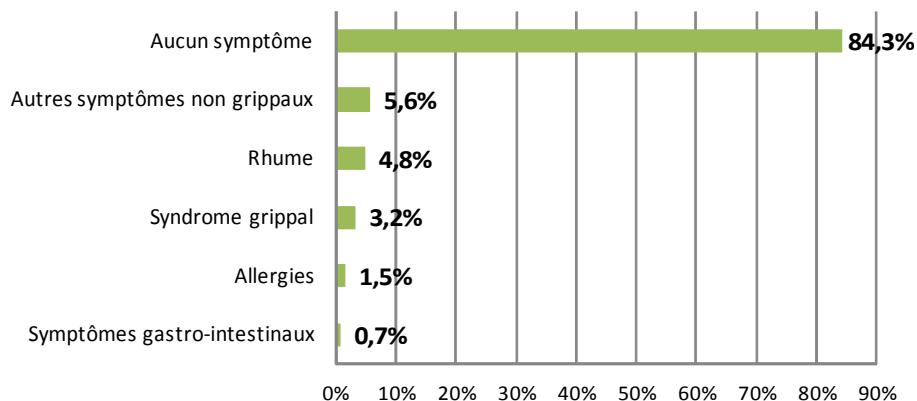
Nous comptons sur la participation de chacun pour cette troisième saison !

GripeNet.fr est un projet de recherche mis en place par le réseau Sentinelles (Inserm – UPMC) et l'Institut de veille sanitaire. Il permet à chacun de participer à la surveillance et à la recherche sur la grippe en France métropolitaine, de façon anonyme, volontaire et directement en ligne. Pas besoin d'être malade pour participer ! Plus d'information sur www.grippenet.fr.

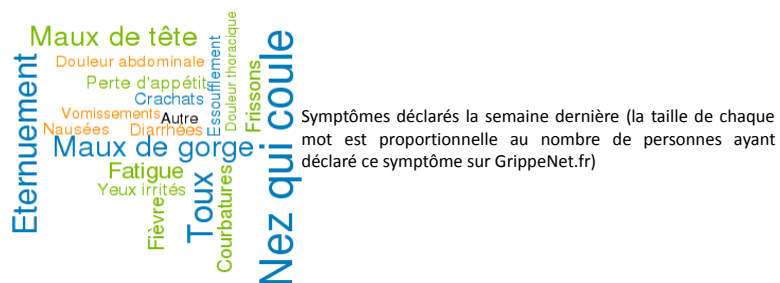
Les participants de GripeNet.fr

L'étude GripeNet.fr compte **5 850** participants. La semaine dernière, **4 056** questionnaires hebdomadaires de symptômes ont été remplis.

Etat de santé des participants sur les sept derniers jours (en % de participants)



Symptômes déclarés par les participants

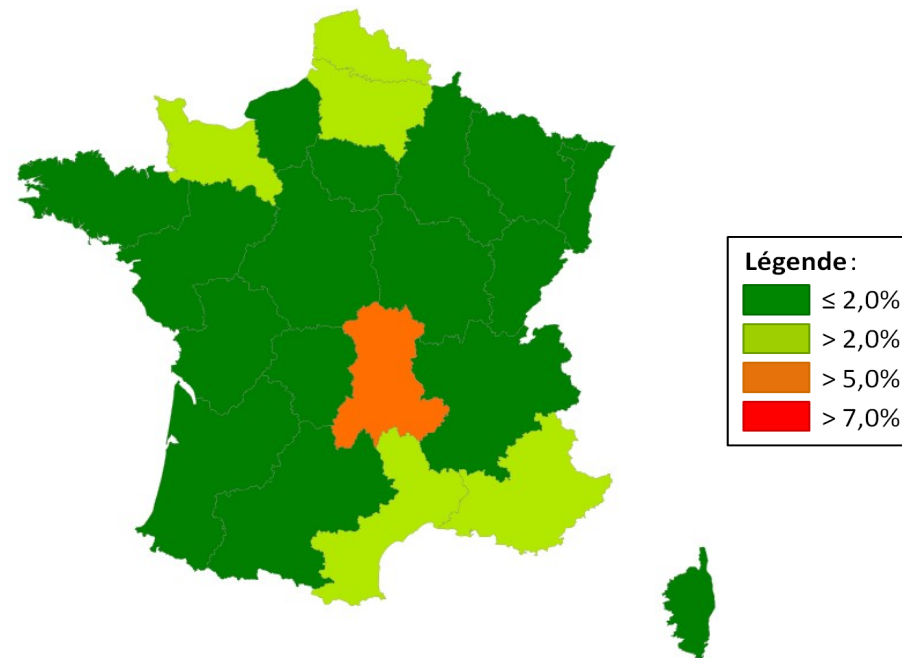


Parmi les participants qui ont déclaré des symptômes, **6%** ont **consulté un site internet** pour avoir des informations sur leur(s) symptôme(s).

Taux de syndromes grippaux parmi les participants de GripeNet.fr

La carte ci-dessous présente le taux de syndromes grippaux en pourcentage de participants de GripeNet.fr pour la semaine du **03 au 09 mars 2014**. Elle montre le nombre de participants ayant présenté des symptômes compatibles avec un syndrome grippal.

La région présentant le taux de syndromes grippaux le plus élevé la semaine dernière est l'Auvergne.



Source : GripeNet.fr, iPLESP, UMR S-1136, Inserm/UPMC/InVS

Cette carte est mise à jour quotidiennement sur le site www.grippenet.fr. Attention, cette carte est mise en place dans le cadre du projet de recherche GripeNet.fr. Elle vous présente des résultats qui correspondent à l'état de santé des participants de GripeNet.fr, et ne peuvent pas être généralisés à l'ensemble de la population française.

Varicelle et Diarrhée aiguë

Pour la semaine n° 2014s10 allant du 03 au 09/03/14, le réseau Sentinelles a observé la situation suivante :

VARICELLE Activité modérée

En France métropolitaine, la semaine dernière, le taux d'incidence des cas de varicelle vus en consultation de médecine générale a été estimé à 26 cas pour 100 000 habitants (IC 95% [11 ; 41]).

Sept foyers régionaux ont été observés, d'activité **forte** en Limousin (62 cas pour 100 000 habitants), Picardie (45) et Nord-Pas-de-Calais (45), et **modérée** en Pays-de-la-Loire (26), Basse-Normandie (25), Auvergne (23) et Languedoc-Roussillon (20). *

[Plus d'information sur cette surveillance](#)

DIARRHÉE AIGUË Activité modérée

En France métropolitaine, la semaine dernière, le taux d'incidence des cas de diarrhée aiguë vus en consultation de médecine générale a été estimé à 158 cas pour 100 000 habitants (IC 95% [128 ; 188]), **en dessous** du seuil épidémique [1] (219 cas pour 100 000 habitants). *

[Plus d'information sur cette surveillance](#)

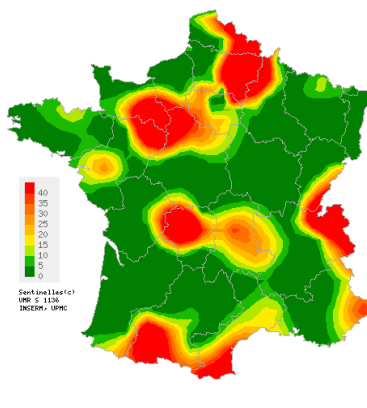
L'équipe du réseau Sentinelles

* Les données régionales complètes sont présentées à la fin de ce bulletin.

[1] Costagliola D, et al. A routine tool for detection and assessment of epidemics of influenza-like syndromes in France. *Am J Public Health*. 1991;81(1):97-9.

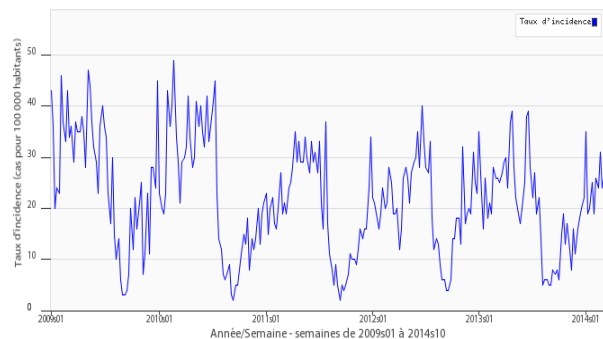
VARICELLE

Situation observée pour Varicelle
semaine 2014s10 (nombre de cas pour 100 000 habitants)



Carte d'interpolation spatiale des données.
L'interpolation se fait sur la base des taux d'incidence départementaux.
Cartes consultables sur <http://www.sentiweb.fr>

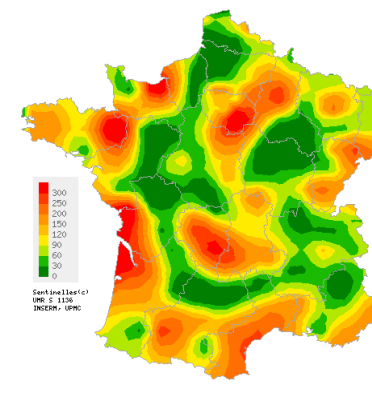
Réseau Sentinelles, Varicelle, France métropolitaine



Taux d'incidence national.
(en cas pour 100 000 habitants)

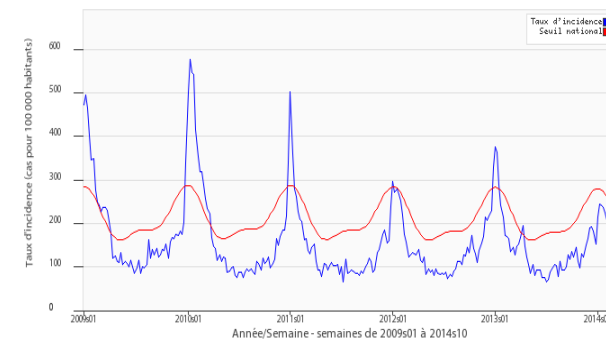
DIARRHÉE AIGUË

Situation observée pour Diarrhée aiguë
semaine 2014s10 (nombre de cas pour 100 000 habitants)



Carte d'interpolation spatiale des données.
L'interpolation se fait sur la base des taux d'incidence départementaux.
Cartes consultables sur <http://www.sentiweb.fr>

Réseau Sentinelles, Diarrhée aiguë, France métropolitaine



Taux d'incidence national en bleu,
seuil épidémique en rouge, obtenu par un modèle de régression périodique [1]
(en cas pour 100 000 habitants)

Taux d'incidence nationaux (pour 100 000 habitants) sur les 3 dernières semaines	2014s10 (non consolidé)	2014s09	2014s08
	Estimation du taux d'incidence [Intervalle de confiance à 95%]	Estimation du taux d'incidence [Intervalle de confiance à 95%]	Estimation du taux d'incidence [Intervalle de confiance à 95%]
SYNDROMES GRIPPAUX	174 [142 ; 206]	223 [199 ; 247]	291 [265 ; 317]
DIARRHEE AIGUE	158 [128 ; 188]	139 [119 ; 159]	158 [138 ; 178]
VARICELLE	26 [11 ; 41]	24 [16 ; 32]	31 [22 ; 40]

Tableau 1 : Estimation des taux d'incidence et intervalles de confiance à 95%, pour chaque indicateur, en France métropolitaine, sur les 3 dernières semaines .

Taux d'incidence régionaux pour la semaine 2014s10 (pour 100 000 habitants)	SYNDROMES GRIPPAUX	DIARRHEE AIGUE	VARICELLE
	Estimation du taux d'incidence [Intervalle de confiance à 95%]	Estimation du taux d'incidence [Intervalle de confiance à 95%]	Estimation du taux d'incidence [Intervalle de confiance à 95%]
Alsace	114 [0 ; 258]	61 [0 ; 161]	0 [0 ; 0]
Aquitaine	28 [0 ; 94]	149 [1 ; 297]	0 [0 ; 0]
Auvergne	235 [0 ; 519]	155 [0 ; 376]	23 [0 ; 92]
Basse-Normandie	69 [0 ; 189]	222 [0 ; 445]	25 [0 ; 56]
Bourgogne	0 [0 ; 0]	0 [0 ; 0]	0 [0 ; 0]
Bretagne	187 [83 ; 291]	232 [110 ; 354]	3 [0 ; 12]
Centre	151 [19 ; 283]	115 [17 ; 213]	15 [0 ; 41]
Champagne-Ardenne	419 [133 ; 705]	149 [0 ; 324]	0 [0 ; 0]
Corse	390 [230 ; 550]	186 [75 ; 297]	0 [0 ; 0]
Franche-Comté	137 [46 ; 228]	126 [26 ; 226]	0 [0 ; 0]
Haute-Normandie	16 [0 ; 65]	0 [0 ; 0]	0 [0 ; 0]
Ile-de-France	91 [42 ; 140]	180 [103 ; 257]	9 [0 ; 22]
Languedoc-Roussillon	244 [123 ; 365]	217 [107 ; 327]	20 [0 ; 53]
Limousin	50 [0 ; 153]	278 [42 ; 514]	62 [0 ; 183]
Lorraine	190 [67 ; 313]	119 [17 ; 221]	6 [0 ; 34]
Midi-Pyrénées	81 [11 ; 151]	113 [32 ; 194]	13 [0 ; 39]
Nord-Pas-de-Calais	56 [0 ; 131]	104 [2 ; 206]	45 [0 ; 113]
Pays-de-la-Loire	52 [0 ; 117]	61 [3 ; 119]	26 [0 ; 72]
Picardie	135 [0 ; 300]	45 [0 ; 141]	45 [0 ; 141]
Poitou-Charentes	116 [0 ; 271]	154 [0 ; 333]	0 [0 ; 0]
Provence-Alpes-Côte-d'Azur	83 [24 ; 142]	97 [23 ; 171]	9 [0 ; 27]
Rhône-Alpes	274 [183 ; 365]	56 [13 ; 99]	17 [0 ; 41]

Tableau 2 : Estimation des taux d'incidence et intervalles de confiance à 95%, pour chaque indicateur, pour chaque région, pour la semaine 2014s10 .

Réseau Sentinelles
Inserm-UPMC UMR-S 1136
Institut Pierre Louis d'Epidémiologie et de Santé Publique (IPLESP)
Faculté de Médecine Pierre et Marie Curie, site Saint-Antoine
27, rue Chaligny / 75571 Paris cedex 12
Téléphone : 01 44 73 84 35 / Fax : 01 44 73 84 54
Email : sentinelles@u707.jussieu.fr

Le réseau Sentinelles est constitué de médecins généralistes libéraux bénévoles et volontaires de France métropolitaine. Il comprend 1291 médecins, dont 322 participent à l'activité de surveillance continue, permettant la réalisation des bulletins hebdomadaires. Il est développé dans le cadre d'une convention entre l'Inserm, l'Université Pierre et Marie Curie (UPMC) et l'Institut de Veille Sanitaire (InVS).

Direction : Dominique Costagliola - Guy Thomas
Responsable du RS : Thomas Hanslik
Responsable adjoint du RS : Thierry Blanchon
Surveillance continue : Victoire Roussel
Système d'information, Biostatistiques : Clément Turbelin
Rédacteur : Yves Dorléans

Antenne régionale	Responsable	Animateur
Méditerranée	Jean-Pierre Amoros	Laetitia Minodier Alessandra Falchi
Auvergne Rhône-Alpes	Marianne Sarazin	Solange Gonzalez-Chiappe
Centre	Thierry Prazuck	Mathieu Rivière

<p>Vous avez besoin d'informations ?</p> <p>Vous pouvez consulter notre site internet :</p> <p>http://www.sentiweb.fr</p> <p>N'hésitez pas à nous contacter aux coordonnées ci-dessus.</p>	<p>Vous êtes médecin généraliste</p> <p>Vous souhaitez participer au réseau Sentinelles ?</p> <p>http://www.sentiweb.fr</p> <p>Rubrique Espace médecin</p> <p>Ou contactez-nous aux coordonnées ci-dessus.</p>
--	---