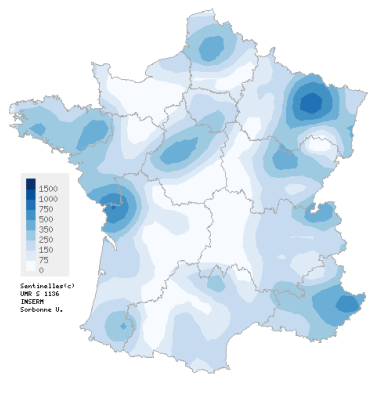


Situation observée en médecine générale pour la semaine 40 de l'année 2023, du 02 au 08/10/23

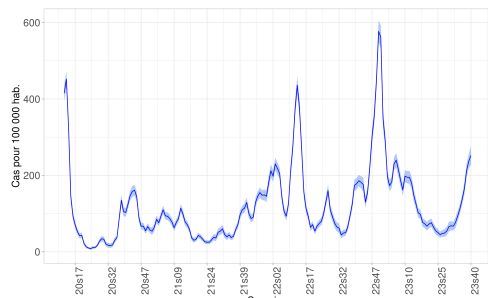
## Infection respiratoire aiguë (IRA)

Covid-19, Grippe et autres virus respiratoires

Activité modérée en médecine générale



Carte d'interpolation spatiale des taux d'incidence départementaux



Taux d'incidence par semaine

**En France métropolitaine**, la semaine dernière (2023s40), le taux d'incidence des cas d'infection respiratoire aiguë (IRA) vus en consultation de médecine générale a été estimé à **252 cas pour 100 000 habitants (IC 95% [228 ; 276])**.

Sous réserve de la consolidation à venir des données de la semaine, ce taux est **stable** par rapport à la semaine précédente (données consolidées pour 2023s39 : 237 [218 ; 256]).

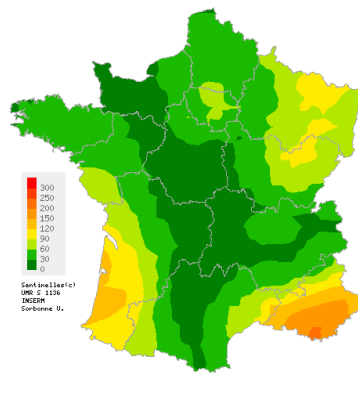
**Retrouvez des informations plus détaillées sur les IRA et la Covid-19 en page 2.**

Les données nationales et régionales complètes sont disponibles en dernière page de ce bulletin.

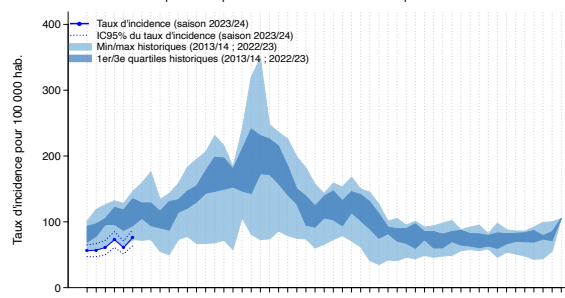
Les IRA sont dues à différents virus respiratoires comme le SARS-CoV-2 (Covid-19), les virus grippaux, ainsi qu'à d'autres virus respiratoires (VRS, rhinovirus ou métagneumovirus). La surveillance des IRA a pour objectif le suivi des épidémies dues à ces virus.

## Diarrhée aiguë

Activité faible en médecine générale



Carte d'interpolation spatiale des taux d'incidence départementaux



Taux d'incidence national et comparaison avec les données historiques (\*)

**En France métropolitaine**, la semaine dernière (2023s40), le taux d'incidence des cas de diarrhée aiguë vus en consultation de médecine générale a été estimé à **76 cas pour 100 000 habitants (IC 95% [64 ; 88])**.

Sous réserve de la consolidation à venir des données de la semaine, ce taux est **stable** par rapport à la semaine précédente (données consolidées pour 2023s39 : 61 [51 ; 71]) et correspond à un **faible niveau d'activité** par rapport à ceux observés habituellement en cette période.

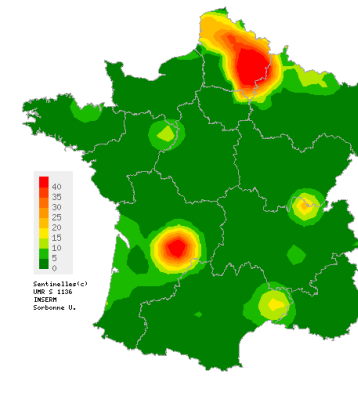
Les données nationales et régionales complètes sont disponibles en dernière page de ce bulletin.

La surveillance des diarrhées aiguës a pour objectif le suivi des épidémies de gastro-entérites.

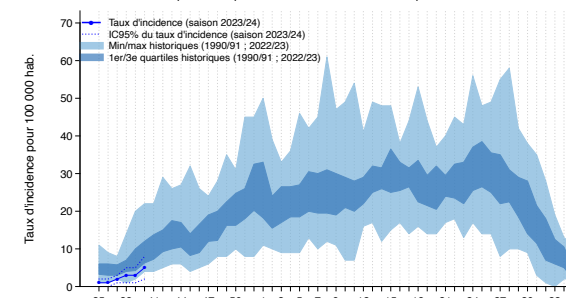
(\*) Les incidences des diarrhées aiguës ont été fortement diminuées entre mars 2020 et août 2021 par les confinements et les mesures sanitaires de lutte contre la pandémie de Covid-19. Elles ne sont pas prises en compte dans les comparaisons historiques.

## Varicelle

Activité faible en médecine générale



Carte d'interpolation spatiale des taux d'incidence départementaux



Taux d'incidence national et comparaison avec les données historiques (\*)

**En France métropolitaine**, la semaine dernière (2023s40), le taux d'incidence des cas de varicelle vus en consultation de médecine générale a été estimé à **5 cas pour 100 000 habitants (IC 95% [2 ; 8])**.

Sous réserve de la consolidation à venir des données de la semaine, ce taux est **stable** par rapport à la semaine précédente (données consolidées pour 2023s39 : 3 [1 ; 5]) et correspond à un **faible niveau d'activité** par rapport à ceux observés habituellement en cette période.

Les données nationales et régionales complètes sont disponibles en dernière page de ce bulletin.

(\*) Les incidences des cas de varicelle durant les saisons 2019/2020 et 2020/2021 ont été fortement diminuées par les confinements et les mesures sanitaires de lutte contre la pandémie de Covid-19. Elles ne sont pas prises en compte dans les comparaisons historiques.

Situation observée en médecine générale pour la semaine 40 de l'année 2023, du 02 au 08/10/23

## Données complémentaires sur les infections respiratoires aiguës

### Modalités de la surveillance des IRA par le réseau Sentinelles

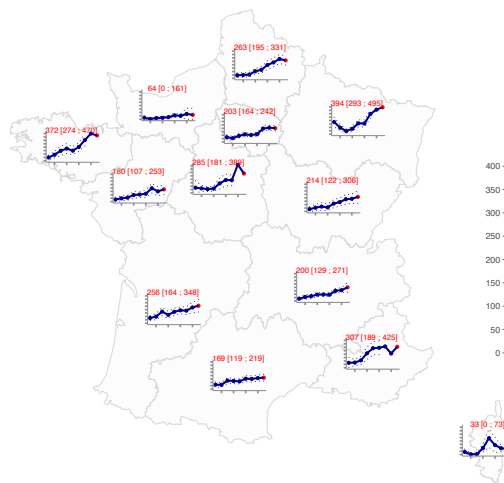
Chaque année, des virus à tropisme respiratoire circulent en France métropolitaine entraînant des infections respiratoires aiguës (IRA). Ces virus sont principalement les **virus grippaux**, et d'autres virus respiratoires comme le **virus respiratoire syncytial (VRS)**, le **rhinovirus** ou le **métapneumovirus**, mais aussi le **SARS-CoV-2 (COVID-19)**.

Pour effectuer cette surveillance, les médecins généralistes Sentinelles rapportent le nombre de cas d'IRA vus en consultation (ou téléconsultation), selon la définition suivante : **apparition brutale de fièvre (ou sensation de fièvre) et de signes respiratoires**.

Pour chaque patient des données descriptives sont aussi recueillies, dont les résultats des tests diagnostiques vis-à-vis de la Covid-19 (RT-PCR ou test antigénique). A partir de ces informations, il est possible d'estimer le nombre de cas de Covid-19 présentant des signes respiratoires vus en consultation de médecine générale.

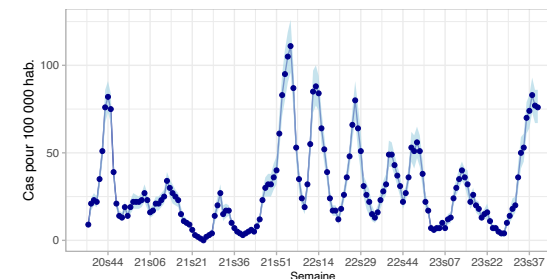
Une **surveillance virologique** est également réalisée par les médecins généralistes et pédiatres Sentinelles, qui consiste à prélever chaque semaine un échantillon de patients consultant pour une IRA, afin d'identifier différents virus respiratoires et de suivre leur circulation.

### Taux d'incidence des IRA par régions



Taux d'incidence hebdomadaire des IRA par régions sur les neuf dernières semaines

### Estimation de l'incidence des cas de Covid-19 présentant des signes respiratoires

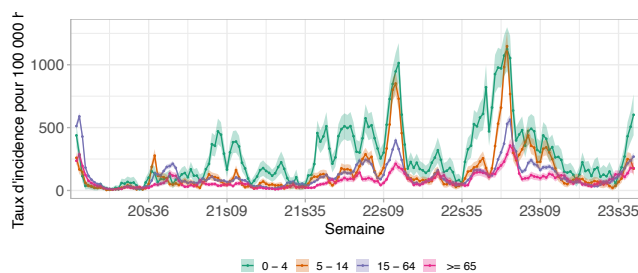


Taux d'incidence des cas de Covid-19 présentant des signes respiratoires vus en médecine générale depuis 2020s37

La semaine dernière (2023s40), le taux d'incidence des cas de Covid-19 présentant des signes respiratoires vus en consultation de médecine générale a été estimé à **76 cas pour 100 000 habitants (IC 95% [67 ; 86])**, soit 50 800 [44 244 ; 57 356] nouveaux cas.

Ce taux est **stable** par rapport à la semaine précédente (données consolidées pour 2023s39 : 77 [67 ; 86], soit 50 909 [44 790 ; 57 028] nouveaux cas).

### Taux d'incidence des IRA par tranches d'âge



Taux d'incidence nationale hebdomadaire des IRA par tranches d'âge

La semaine dernière (2023s40), sous réserve de la consolidation à venir des données de la semaine, les taux d'incidence étaient en **légère augmentation** chez les 0-4 ans, en **légère diminution** chez les 5-14 ans et **stables** dans les autres tranches d'âge.

### Circulation des virus respiratoires en médecine générale et pédiatrie libérale

La surveillance virologique des IRA a débuté le lundi 25 septembre (2023s39) (cf. "Modalités de la surveillance des IRA").

La semaine dernière (2023s39), **106 patients** présentant une IRA vus en consultation de médecine générale ou de pédiatrie ont été prélevés. Parmi ces prélèvements, **64 (60%) étaient positifs** pour au moins un virus recherché et se répartissaient ainsi :

- **SARS-CoV-2 (Covid-19) : 34/102 (33%)** (données consolidées 2023s39 : 28/98 (29%)) ;
- **Rhinovirus : 30/96 (31%)** (données consolidées 2023s39 : 29/98 (30%)) ;
- **Virus respiratoire syncytial (VRS) : 2/103 (2%)** (données consolidées 2023s39 : 3/98 (3%)) ;
- **Virus grippaux : 1/96 (1%)** (données consolidées 2023s39 : 1/98 (1%)) ;
- **Métapneumovirus : 0/103 (0%)** (données consolidées 2023s39 : 1/98 (1%)).

### En conclusion

La semaine dernière (2023s40), sous réserve de la consolidation à venir des données de la semaine :

- L'incidence des cas d'IRA vus en consultation de médecine générale était **stable** dans la majorité des régions par rapport à la semaine précédente (voir graphiques ci-contre et en page 1).

Cette incidence des IRA est liée à la circulation concomitante de différents virus respiratoires, en particulier le **SARS-CoV-2 (Covid-19)** et le **rhinovirus** (voir ci-contre).

- L'incidence des cas de Covid-19 présentant des signes respiratoires vus en consultation de médecine générale était **stable** par rapport à la semaine précédente. **On observe cependant un ralentissement de l'activité depuis deux semaines** (voir graphique ci-dessus).

*Vous pouvez retrouver le bulletin épidémiologique de Santé publique France avec l'ensemble des données de surveillance (ambulatoire et hospitalière) sur la Covid-19 en cliquant [ici](#).*

Situation observée en médecine générale pour la semaine 40 de l'année 2023, du 02 au 08/10/23

Taux d'incidence nationaux sur les trois dernières semaines (pour 100 000 habitants)	2023s40 (non consolidé) Estimation du taux d'incidence [Intervalle de confiance à 95%]	2023s39 Estimation du taux d'incidence [Intervalle de confiance à 95%]	2023s38 Estimation du taux d'incidence [Intervalle de confiance à 95%]
Infection Respiratoire Aiguë	252 [228 ; 276]	237 [218 ; 256]	212 [194 ; 230]
Diarrhée aiguë	76 [64 ; 88]	61 [51 ; 71]	73 [61 ; 85]
Varicelle	5 [2 ; 8]	3 [1 ; 5]	3 [1 ; 5]

Taux d'incidence régionaux pour la semaine 2023s40 (pour 100 000 habitants)	Infection Respiratoire Aiguë Estimation du taux d'incidence [Intervalle de confiance à 95%]	Diarrhée aiguë Estimation du taux d'incidence [Intervalle de confiance à 95%]	Varicelle Estimation du taux d'incidence [Intervalle de confiance à 95%]
Auvergne-Rhône-Alpes	200 [129 ; 271]	32 [12 ; 52]	3 [0 ; 9]
Bourgogne-Franche-Comté	214 [122 ; 306]	89 [32 ; 146]	0 [0 ; 0]
Bretagne	372 [274 ; 470]	40 [7 ; 73]	2 [0 ; 6]
Centre-Val de Loire	285 [181 ; 389]	32 [0 ; 69]	0 [0 ; 0]
Corse	33 [0 ; 73]	53 [0 ; 136]	0 [0 ; 0]
Grand Est	394 [293 ; 495]	95 [51 ; 139]	3 [0 ; 11]
Hauts-de-France	263 [195 ; 331]	73 [37 ; 109]	22 [2 ; 42]
Ile-de-France	203 [164 ; 242]	68 [44 ; 92]	3 [0 ; 6]
Normandie	64 [0 ; 161]	19 [0 ; 80]	0 [0 ; 0]
Nouvelle-Aquitaine	256 [164 ; 348]	103 [57 ; 149]	5 [0 ; 20]
Occitanie	169 [119 ; 219]	72 [40 ; 104]	8 [0 ; 18]
Pays de la Loire	180 [107 ; 253]	55 [21 ; 89]	3 [0 ; 13]
Provence-Alpes-Côte d'Azur	307 [189 ; 425]	178 [77 ; 279]	0 [0 ; 0]

**Réseau Sentinelles**

**Institut Pierre Louis d'Epidémiologie et de Santé Publique**  
UMR-S 1136 (Inserm - Sorbonne Université)

Téléphone : 01 44 73 84 35 | Courriel : [sentinelles@upmc.fr](mailto:sentinelles@upmc.fr)

Depuis 1984, le réseau Sentinelles est un réseau de recherche et de veille sanitaire en soins primaires (médecine générale et pédiatrie) en France métropolitaine. La participation des médecins libéraux est bénévole et volontaire. Actuellement, 563 médecins participent à l'activité de surveillance continue (516 généralistes et 47 pédiatres libéraux), permettant la réalisation des bulletins hebdomadaires.

**Responsables du réseau Sentinelles** : Olivier Steichen, Thierry Blanchon

**Publication** : Yves Dorléans

**Système d'information et biostatistiques** : Clément Turbelin

**Surveillance continue et études ponctuelles** : Marion Debin, Caroline Guerrisi

Antennes régionales	Responsables
Auvergne-Rhône-Alpes, Bourgogne-Franche-Comté	Marianne Sarazin
Centre-Val de Loire, Pays de la Loire	Thierry Prazuck
Corse	Alessandra Falchi
PACA	David Darmon
Grand Est	Daouda Niaré
Ile-de-France, Hauts-de-France	Mathilde François
Bretagne, Normandie	Marie Pouquet
Nouvelle-Aquitaine, Occitanie	Maryse Lapeyre-Mestre

[Voir toute l'équipe](#)

**Vous avez besoin d'information ?**

Vous pouvez consulter notre site internet :

<https://www.sentiweb.fr/>

N'hésitez pas à nous contacter aux coordonnées ci-contre

**Vous êtes médecin généraliste ou pédiatre ?**

Vous pouvez rejoindre le réseau Sentinelles et participer à la recherche et à la veille sanitaire en soins primaires

<https://www.sentiweb.fr/france/fr/inscrire>

**Envie de participer à la veille sanitaire ?**

**covidnet.fr**

Devenez acteur de la surveillance du Covid-19 !

Pas besoin d'être malade pour participer !

Inscrivez-vous sur <https://www.covidnet.fr/>