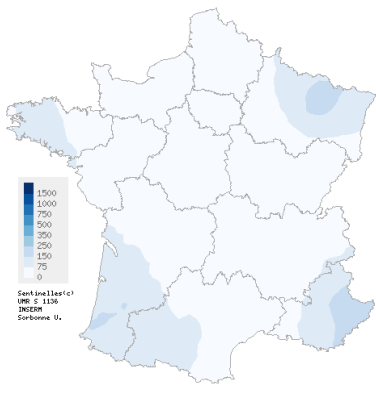


Situation observée en médecine générale pour la semaine 30 de l'année 2023, du 24 au 30/07/23

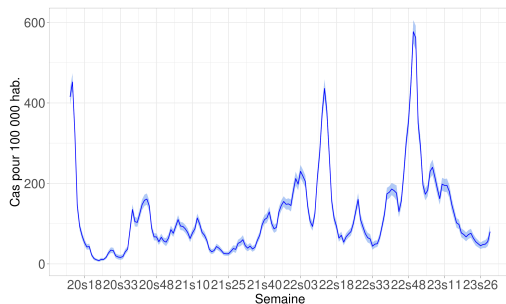
Infection respiratoire aiguë (IRA)

Covid-19, Grippe et autres virus respiratoires

Activité faible en médecine générale



Carte d'interpolation spatiale des taux d'incidence départementaux



Taux d'incidence par semaine

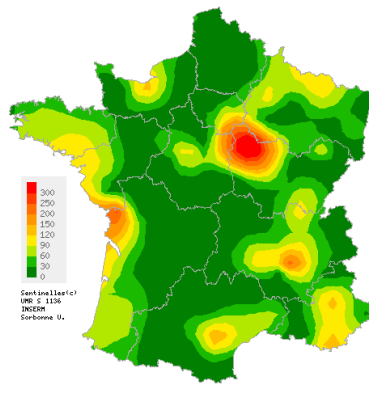
En France métropolitaine, la semaine dernière (2023s30), le taux d'incidence des cas d'infection respiratoire aiguë (IRA) vus en consultation de médecine générale a été estimé à **80 cas pour 100 000 habitants (IC 95% [63 ; 97])**. Ce taux est en **légère augmentation** par rapport à la semaine 2023s29 (données consolidées : 55 [44 ; 66]).

Retrouvez des informations plus détaillées sur les IRA et la Covid-19 en page 2. Les données nationales et régionales complètes sont disponibles en dernière page de ce bulletin.

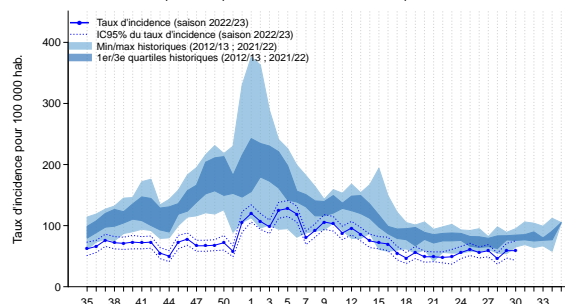
Les IRA sont dues à différents virus respiratoires comme le SARS-CoV-2 (Covid-19), les virus grippaux, ainsi qu'à d'autres virus respiratoires (VRS, rhinovirus ou métagaenovirus). La surveillance des IRA a pour objectif le suivi des épidémies dues à ces virus.

Diarrhée aiguë

Activité faible en médecine générale



Carte d'interpolation spatiale des taux d'incidence départementaux



Taux d'incidence national et comparaison avec les données historiques (*)

En France métropolitaine, la semaine dernière (2023s30), le taux d'incidence des cas de diarrhée aiguë vus en consultation de médecine générale a été estimé à **59 cas pour 100 000 habitants (IC 95% [43 ; 75])**. Ce taux est **stable** par rapport à la semaine 2023s29 (données consolidées : 59 [47 ; 71]) et est à un **niveau d'activité inférieur** à ceux observés habituellement en cette période.

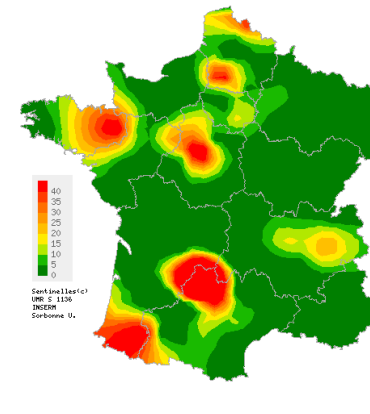
Les données nationales et régionales complètes sont disponibles en dernière page de ce bulletin.

La surveillance des diarrhées aiguës a pour objectif le suivi des épidémies de gastro-entérites.

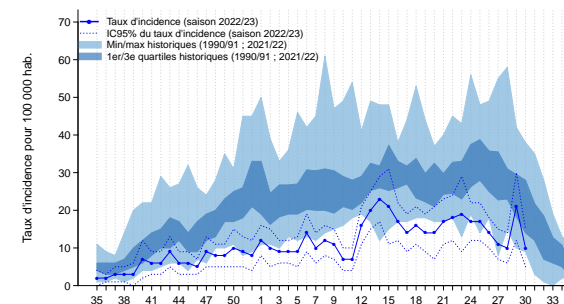
(*) Les incidences des diarrhées aiguës durant les saisons 2019/2020 et 2020/2021 ont été fortement diminuées par les confinements et les mesures sanitaires de lutte contre la pandémie de Covid-19. Elles ne sont pas prises en compte dans les comparaisons historiques.

Varicelle

Activité faible en médecine générale



Carte d'interpolation spatiale des taux d'incidence départementaux



Taux d'incidence national et comparaison avec les données historiques (*)

En France métropolitaine, la semaine dernière (2023s30), le taux d'incidence des cas de varicelle vus en consultation de médecine générale a été estimé à **10 cas pour 100 000 habitants (IC 95% [5 ; 15])**. Ce taux est en **diminution** par rapport à la semaine 2023s29 (données consolidées : 21 [12 ; 30]) et est à un **faible niveau d'activité** par rapport à ceux observés habituellement en cette période.

Les données nationales et régionales complètes sont disponibles en dernière page de ce bulletin.

(*) Les incidences des cas de varicelle durant les saisons 2019/2020 et 2020/2021 ont été fortement diminuées par les confinements et les mesures sanitaires de lutte contre la pandémie de Covid-19. Elles ne sont pas prises en compte dans les comparaisons historiques.

Situation observée en médecine générale pour la semaine 30 de l'année 2023, du 24 au 30/07/23

Données complémentaires sur les infections respiratoires aiguës

Modalités de la surveillance des IRA et de la Covid-19 par le réseau Sentinelles

Chaque année, des virus à tropisme respiratoire circulent en France métropolitaine entraînant des infections respiratoires aiguës (IRA). Ces virus sont principalement les virus grippaux, et d'autres virus respiratoires comme le virus respiratoire syncytial (VRS), le rhinovirus ou le métapneumovirus, mais aussi le SARS-CoV-2 (Covid-19) depuis 2020. Ils nécessitent une surveillance rapprochée, car ils peuvent être la cause d'épidémies plus ou moins sévères.

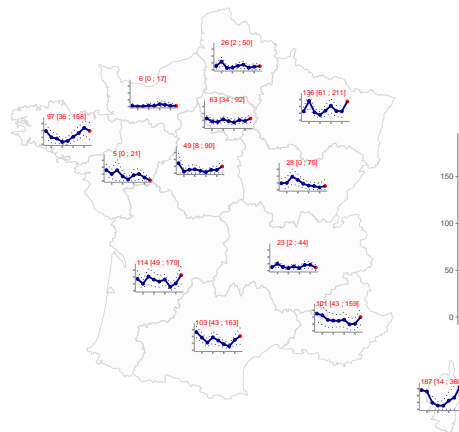
Pour effectuer cette surveillance en médecine de ville, les médecins généralistes Sentinelles rapportent depuis le 17 mars 2020 le nombre de cas d'IRA vus en consultation (ou téléconsultation), selon la définition suivante : **apparition brutale de fièvre (ou sensation de fièvre) et de signes respiratoires.**

Pour chaque patient présentant une IRA déclaré par les médecins généralistes Sentinelles, des données descriptives sont recueillies, dont les résultats des tests diagnostiques vis-à-vis de la Covid-19 (RT-PCR ou test antigénique).

À partir de ces informations, il est possible d'estimer le nombre de cas de Covid-19 présentant des signes respiratoires vus en consultation de médecine générale. Ces cas représentent une part majoritaire de l'ensemble des cas de Covid-19 vus en consultation de médecine générale. Il est toutefois important de noter que les cas de Covid-19 ne présentant pas de signes respiratoires ne sont pas inclus dans nos estimations.

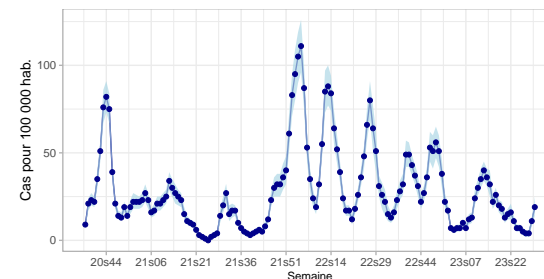
Cet indicateur permet néanmoins de disposer d'estimations comparables au cours du temps pour surveiller la dynamique des différentes épidémies (grippe, Covid-19, VRS).

Taux d'incidence des IRA par régions



Taux d'incidence hebdomadaire des IRA par régions sur les neuf dernières semaines
Les taux d'incidence régionale des IRA estimés pour la semaine dernière (2023s30) sont disponibles en dernière page du bulletin.

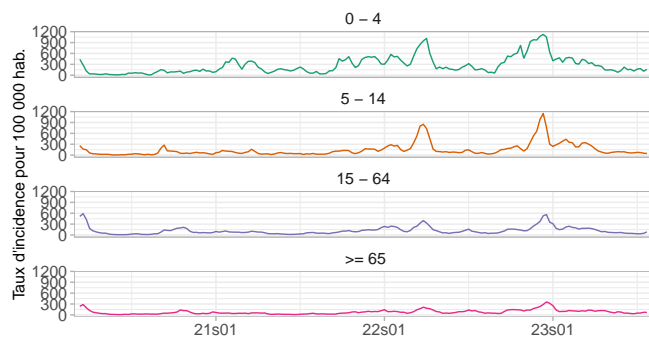
Estimation de l'incidence des cas de Covid-19 présentant des signes respiratoires



Taux d'incidence des cas de Covid-19 présentant des signes respiratoires vus en médecine générale depuis 2020s37
La semaine dernière (2023s30), le taux d'incidence des cas de Covid-19 présentant des signes respiratoires vus en consultation de médecine générale a été estimé à **19 cas pour 100 000 habitants (IC 95% [14 ; 25])**, soit 12 785 [9 086 ; 16 484] nouveaux cas.

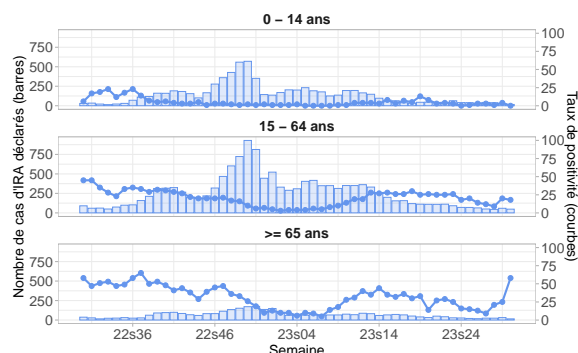
Ce taux est **en augmentation** par rapport à ceux des dernières semaines (données consolidées pour 2023s29 : 11 [8 ; 13], soit 6 994 [5 171 ; 8 817] nouveaux cas).

Taux d'incidence des IRA par tranches d'âge



Taux d'incidence nationale hebdomadaire des IRA par tranches d'âge
La semaine dernière (2023s30), les taux d'incidence étaient **en augmentation en chez les 15-64 ans et stables** dans les autres tranches d'âge par rapport à la semaine précédente.

Taux de positivité des IRA au SARS-CoV-2 (Covid-19) par tranches d'âge



Nombre d'IRA déclarés par les médecins Sentinelles et taux de positivité au SARS-CoV-2 (Covid-19) depuis 2020s37
La semaine dernière (2023s30), le taux de positivité au SARS-CoV-2 (Covid-19) des patients consultant pour une IRA était de **0%, 18% et 58%**, respectivement chez les 0-14, 15-64 et 65 ans et plus.

En conclusion

La semaine dernière (2023s30) :

- L'incidence des cas d'IRA vus en consultation de médecine générale était en **légère augmentation** par rapport à la semaine précédente et particulièrement chez les 15-64 ans (voir graphiques ci-contre et en page 1).
- L'incidence des cas de Covid-19 présentant des signes respiratoires vus en consultation de médecine générale est **en augmentation** depuis deux semaines mais reste à un **faible niveau d'activité** (voir graphique ci-dessus).

Vous pouvez retrouver le bulletin épidémiologique de Santé publique France avec l'ensemble des données de surveillance (ambulatoire et hospitalière) sur la Covid-19 en cliquant [ici](#).

Situation observée en médecine générale pour la semaine 30 de l'année 2023, du 24 au 30/07/23

Taux d'incidence nationaux sur les trois dernières semaines (pour 100 000 habitants)	2023s30 (non consolidé) Estimation du taux d'incidence [Intervalle de confiance à 95%]	2023s29 Estimation du taux d'incidence [Intervalle de confiance à 95%]	2023s28 Estimation du taux d'incidence [Intervalle de confiance à 95%]
Infection Respiratoire Aiguë	80 [63 ; 97]	55 [44 ; 66]	49 [39 ; 59]
Diarrhée aiguë	59 [43 ; 75]	59 [47 ; 71]	46 [37 ; 55]
Varicelle	10 [5 ; 15]	21 [12 ; 30]	10 [6 ; 14]

Taux d'incidence régionaux pour la semaine 2023s30 (pour 100 000 habitants)	Infection Respiratoire Aiguë Estimation du taux d'incidence [Intervalle de confiance à 95%]	Diarrhée aiguë Estimation du taux d'incidence [Intervalle de confiance à 95%]	Varicelle Estimation du taux d'incidence [Intervalle de confiance à 95%]
Auvergne-Rhône-Alpes	23 [2 ; 44]	59 [23 ; 95]	9 [0 ; 22]
Bourgogne-Franche-Comté	28 [0 ; 75]	83 [29 ; 137]	0 [0 ; 0]
Bretagne	97 [36 ; 158]	74 [17 ; 131]	27 [0 ; 65]
Centre-Val de Loire	49 [8 ; 90]	20 [0 ; 46]	12 [0 ; 30]
Corse	187 [14 ; 360]	103 [0 ; 214]	39 [0 ; 85]
Grand Est	136 [61 ; 211]	59 [14 ; 104]	1 [0 ; 5]
Hauts-de-France	26 [2 ; 50]	11 [0 ; 32]	26 [0 ; 57]
Ile-de-France	63 [34 ; 92]	29 [13 ; 45]	5 [0 ; 11]
Normandie	6 [0 ; 17]	34 [6 ; 62]	0 [0 ; 0]
Nouvelle-Aquitaine	114 [49 ; 179]	47 [0 ; 99]	7 [0 ; 20]
Occitanie	103 [43 ; 163]	44 [10 ; 78]	13 [0 ; 29]
Pays de la Loire	5 [0 ; 21]	39 [0 ; 85]	4 [0 ; 17]
Provence-Alpes-Côte d'Azur	101 [43 ; 159]	40 [0 ; 83]	0 [0 ; 0]

Réseau Sentinelles

Institut Pierre Louis d'Epidémiologie et de Santé Publique
UMR-S 1136 (Inserm - Sorbonne Université)

Téléphone : 01 44 73 84 35 | Courriel : sentinelles@upmc.fr

Depuis 1984, le réseau Sentinelles est un réseau de recherche et de veille sanitaire en soins primaires (médecine générale et pédiatrie) en France métropolitaine. La participation des médecins libéraux est bénévole et volontaire. Actuellement, 558 médecins participent à l'activité de surveillance continue (513 généralistes et 45 pédiatres libéraux), permettant la réalisation des bulletins hebdomadaires.

Responsables du réseau Sentinelles : Olivier Steichen, Thierry Blanchon

Publication : Yves Dorléans

Système d'information et biostatistiques : Clément Turbelin

Surveillance continue et études ponctuelles : Marion Debin, Caroline Guerrisi

Antennes régionales	Responsables
Auvergne-Rhône-Alpes, Bourgogne-Franche-Comté	Marianne Sarazin
Centre-Val de Loire, Pays de la Loire	Thierry Prazuck
Corse	Alessandra Falchi
PACA	David Darmon
Grand Est	Daouda Niaré
Ile-de-France, Hauts-de-France	Mathilde François
Bretagne, Normandie	Marie Pouquet
Nouvelle-Aquitaine, Occitanie	Maryse Lapeyre-Mestre

[Voir toute l'équipe](#)

Vous avez besoin d'information ?

Vous pouvez consulter notre site internet :

<https://www.sentiweb.fr/>

N'hésitez pas à nous contacter aux coordonnées ci-contre

Vous êtes médecin généraliste ou pédiatre ?

Vous pouvez rejoindre le réseau Sentinelles et participer à la recherche et à la veille sanitaire en soins primaires

<https://www.sentiweb.fr/france/fr/inscrire>

Envie de participer à la veille sanitaire ?

covidnet.fr

Devenez acteur de la surveillance du Covid-19 !

Pas besoin d'être malade pour participer !

Inscrivez-vous sur <https://www.covidnet.fr/>