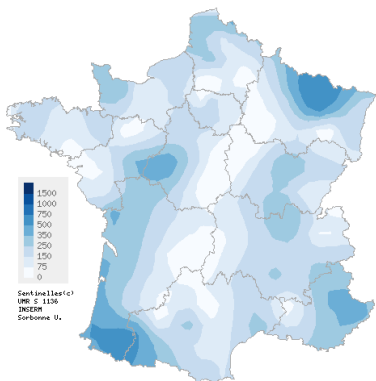


Situation observée en médecine générale pour la semaine 13 de l'année 2023, du 27/03 au 02/04/23

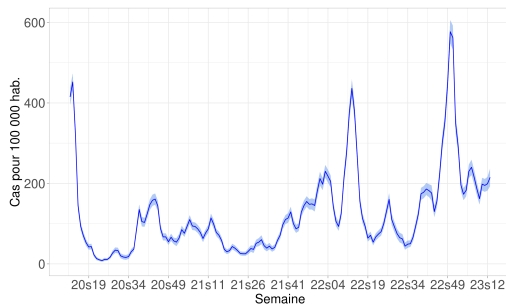
Infection respiratoire aiguë (IRA)

Covid-19, Grippe et autres virus respiratoires

Activité forte en médecine générale



Carte d'interpolation spatiale des taux d'incidence départementaux



Taux d'incidence par semaine

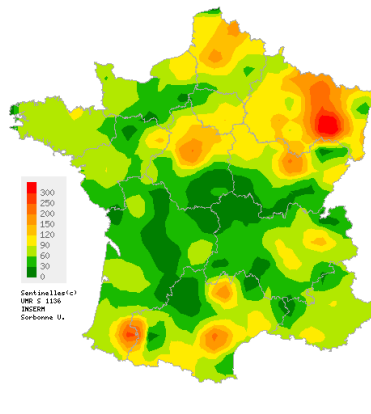
En France métropolitaine, la semaine dernière (2023s13), le taux d'incidence des cas d'infection respiratoire aiguë (IRA) vus en consultation de médecine générale a été estimé à **215 cas pour 100 000 habitants (IC 95% [193 ; 237])**. Ce taux est **stable** par rapport à la semaine 2023s12 (données consolidées : 199 [182 ; 216]).

- Données complémentaires sur les IRA : page 2
- Données sur la grippe : page 3
- Données sur la Covid-19 : page 4
- Données sur le VRS : page 5
- Données nationales et régionales complètes : page 6

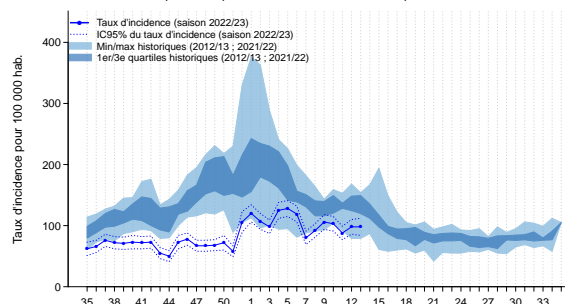
Les IRA sont dues à différents virus respiratoires comme le SARS-CoV-2 (Covid-19), les virus grippaux, ainsi qu'à d'autres virus respiratoires (VRS, rhinovirus ou métagneumovirus). La surveillance des IRA a pour objectif le suivi des épidémies dues à ces virus.

Diarrhée aiguë

Activité modérée en médecine générale



Carte d'interpolation spatiale des taux d'incidence départementaux



Taux d'incidence national et comparaison avec les données historiques (*)

En France métropolitaine, la semaine dernière (2023s13), le taux d'incidence des cas de diarrhée aiguë vus en consultation de médecine générale a été estimé à **98 cas pour 100 000 habitants (IC 95% [84 ; 112])**. Ce taux est **stable** par rapport à la semaine 2023s12 (données consolidées : 98 [86 ; 110]) et est à un **faible niveau d'activité** par rapport à ceux observés habituellement en cette période.

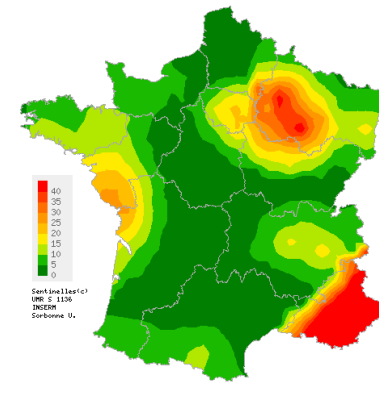
Les données nationales et régionales complètes sont disponibles en dernière page de ce bulletin.

La surveillance des diarrhées aiguës a pour objectif le suivi des épidémies de gastro-entérites.

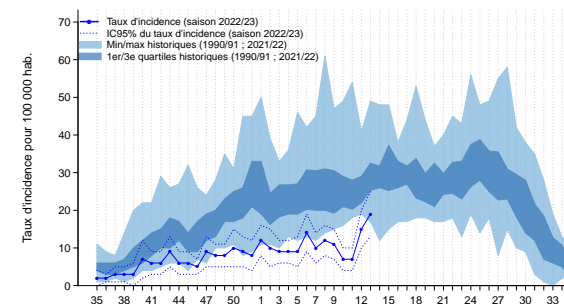
(*) Les incidences des diarrhées aiguës durant les saisons 2019/2020 et 2020/2021 ont été fortement diminuées par les confinements et les mesures sanitaires de lutte contre la pandémie de Covid-19. Elles ne sont pas prises en compte dans les comparaisons historiques.

Varicelle

Activité faible en médecine générale



Carte d'interpolation spatiale des taux d'incidence départementaux



Taux d'incidence national et comparaison avec les données historiques (*)

En France métropolitaine, la semaine dernière (2023s13), le taux d'incidence des cas de varicelle vus en consultation de médecine générale a été estimé à **19 cas pour 100 000 habitants (IC 95% [13 ; 25])**. Ce taux est **stable** par rapport à la semaine 2023s12 (données consolidées : 15 [10 ; 20]) et est à un **faible niveau d'activité** par rapport à ceux observés habituellement en cette période.

Les données nationales et régionales complètes sont disponibles en dernière page de ce bulletin.

(*) Les incidences des cas de varicelle durant les saisons 2019/2020 et 2020/2021 ont été fortement diminuées par les confinements et les mesures sanitaires de lutte contre la pandémie de Covid-19. Elles ne sont pas prises en compte dans les comparaisons historiques.

Situation observée en médecine générale pour la semaine 13 de l'année 2023, du 27/03 au 02/04/23

Données complémentaires sur les infections respiratoires aiguës

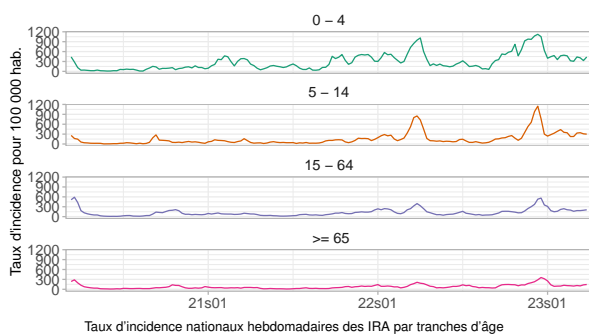
Modalités de la surveillance des IRA par le réseau Sentinelles

Chaque année, des virus à tropisme respiratoire circulent en France métropolitaine entraînant des infections respiratoires aiguës (IRA). Ces virus sont principalement les virus grippaux, et d'autres virus respiratoires comme le virus respiratoire syncytial (VRS), le rhinovirus ou le métapneumovirus, mais aussi le SARS-CoV-2 (COVID-19) depuis 2020. Ils nécessitent une surveillance rapprochée, car ils peuvent être la cause d'épidémies plus ou moins sévères.

Pour effectuer cette surveillance en médecine de ville, les médecins généralistes Sentinelles rapportent depuis le 17 mars 2020 le nombre de cas d'IRA vus en consultation (ou téléconsultation), selon la définition suivante : apparition brutale de fièvre (ou sensation de fièvre) et de signes respiratoires. Une surveillance virologique est également réalisée par les médecins généralistes et pédiatres Sentinelles, avec le prélèvement d'un échantillon des cas d'IRA vus en consultation, afin d'identifier les virus circulants.

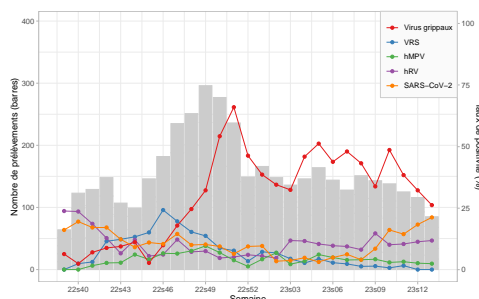
Cette veille est effectuée en collaboration avec Santé publique France, le Centre national de référence (CNR) des infections respiratoires (Institut Pasteur à Paris et Hospices Civils de Lyon), et l'Université de Corse.

Taux d'incidence des IRA par tranches d'âge



Le **semaine dernière 2023s13**, les taux d'incidence sont stables dans toutes les tranches d'âge.

Circulation des virus respiratoires en médecine générale et pédiatrie libérale



Nombre de prélèvements réalisés et taux de positivité des virus respiratoires à partir des cas d'IRA prélevés par les médecins Sentinelles depuis 2022s39

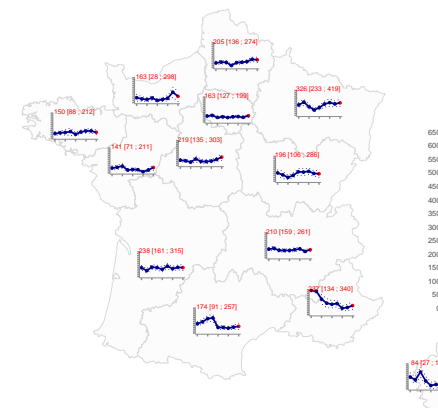
Le **semaine dernière (2023s13)**, 85 patients présentant une IRA vus en consultation de médecine générale ou pédiatrie ont été prélevés dans le cadre de la surveillance Sentinelles (prélèvements salivaires et nasopharyngés). Ces prélèvements sont testés pour différents virus respiratoires, dont le SARS-CoV-2 (COVID-19) et les virus grippaux. Les résultats des tests virologiques effectués en fonction des semaines sont présentés dans le graphique ci-dessus et en détails ci-dessous :

- 22/84 (26%) étaient positifs pour un **virus grippal** (données consolidées pour 2023s12 : 37/115 (32%)) ;
- 18/85 (21%) étaient positifs au **SARS-CoV-2 (COVID-19)** (données consolidées pour 2023s12 : 21/115 (18%)) ;
- Aucun n'était positif au **virus respiratoire syncytial (VRS)** (0/85) (données consolidées pour 2023s12 : 0/115 (0%)) ;
- 10/85 (12%) étaient positifs au **rhinovirus (hRV)** (données consolidées pour 2023s12 : 13/115 (11%)) ;
- 2/85 (2%) étaient positifs au **métapneumovirus (hMPV)** (données consolidées pour 2023s12 : 3/115 (3%)).

Depuis la **semaine 2022s39** (26 septembre 2022), 4 232 patients présentant une IRA vus en consultation de médecine générale et pédiatrie libérale ont été prélevés.

20 co-infections "Grippe+COVID-19", 6 co-infections "Grippe B+Covid-19", 1 co-infection "Grippe A+Grippe B" et 1 co-infection "Grippe+COVID-19+VRS" ont été observées. Les co-infections A(H3N2)/SARS-CoV-2 ont été observées entre les semaines 2022s42 et 2023s09. Les co-infections B (lignage non déterminé)/SARS-CoV-2 ont été observées entre les semaines 2023s05 et 2023s13, et la co-infection A(H3N2)/B lignage Victoria a été observée en semaine 2023s04. La triple co-infection A(H3N2)/SARS-CoV-2/VRS a été observée en semaine 2022s50.

Evolution des incidences des IRA par régions



Taux d'incidence hebdomadaires des IRA par régions sur les neuf dernières semaines
Les taux d'incidence régionale des IRA estimés pour la semaine dernière 2023s13 sont disponibles en dernière page du bulletin.

En conclusion

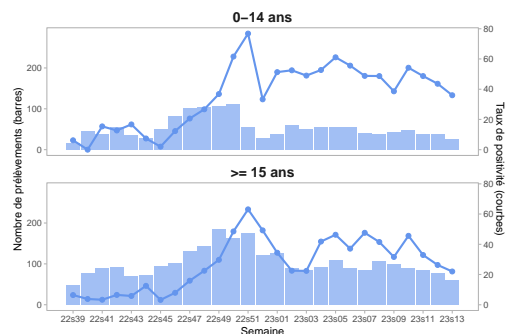
La semaine dernière (2023s13), l'incidence des cas d'IRA vus en consultation de médecine générale reste **stable** dans toutes les tranches d'âge et régions par rapport à la semaine précédente (voir graphique ci-contre).

Cette incidence des IRA est liée à la circulation concomitante de différents virus respiratoires la semaine dernière (2023s13), en particulier les virus grippaux (voir page 3) et le SARS-CoV-2 (Covid-19, voir page 4), mais aussi le virus respiratoire syncytial (VRS) (voir page 5), le rhinovirus (hRV) et le métapneumovirus (hMPV) (voir graphique ci-contre).

Situation observée en médecine générale pour la semaine 13 de l'année 2023, du 27/03 au 02/04/23

GRIPPE

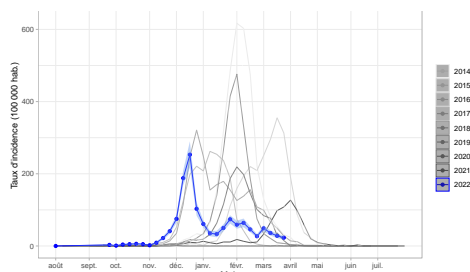
Taux de positivité des IRA à la grippe par tranches d'âge



Nombre de prélèvements et taux de positivité à la grippe par âge des patients prélevés pour une IRA par les médecins Sentinelles depuis 2022s39

La semaine dernière (2023s13), les taux de positivité à la grippe des patients consultant pour une IRA et prélevés par les médecins Sentinelles étaient de 36% et 22% respectivement chez les 0-14 ans et 15 ans et plus.

Estimation de l'incidence des cas de grippe vus en médecine générale

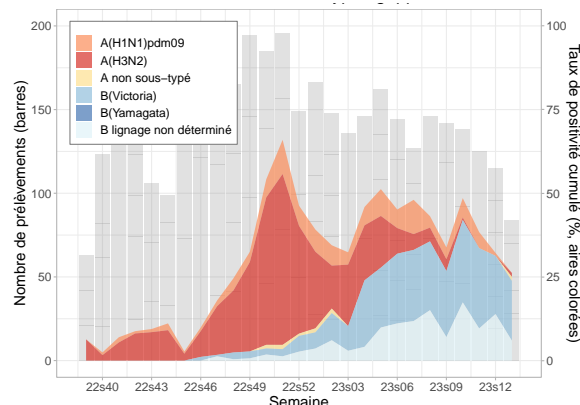


Taux d'incidence des cas de grippe présentant une fièvre >39 vus en médecine générale depuis 2022s39 (bleu) comparé aux saisons passées depuis 2014 (gris)

La semaine dernière (2023s13), le taux d'incidence des cas de grippe vus en consultation de médecine générale a été estimé à 44 cas pour 100 000 habitants (IC 95% [33 ; 55]), soit 29 067 [21 845 ; 36 289] nouveaux cas de grippe ayant consulté un médecin généraliste.

Ce taux est en légère diminution par rapport à ceux des dernières semaines (données consolidées pour 2023s11 et 2023s12 respectivement : 62 [50 ; 75] et 51 [40 ; 62], soit 41 469 [33 177 ; 49 761] et 33 883 [26 801 ; 40 965] nouveaux cas de grippe vus en médecine générale).

Circulation des virus grippaux



Taux de positivité à la grippe cumulé selon les sous-types de virus grippaux circulant à partir des cas d'IRA prélevés par les médecins Sentinelles depuis 2021s37

La semaine dernière (2023s13), parmi les 84 patients présentant une IRA et ayant été prélevés, 22 étaient positifs pour un virus grippal (26%). Les virus grippaux circulant majoritairement étaient de type B (20/22 soit 91%), et plus précisément de type B Victoria.

Depuis la reprise de la surveillance virologique en semaine 2022s39 (26 septembre), les 1 361 cas confirmés de grippe vus par les médecins généralistes et les pédiatres Sentinelles présentaient les caractéristiques suivantes :

Description clinique des cas confirmés de grippe :

- Leur âge médian était de 24 ans (de 0 mois à 89 ans) ;
- 52% (701/1355) étaient des femmes ;
- 93% (1219/1315) des personnes n'étaient pas vaccinées contre la grippe ;
- 14% (177/1241) avaient des facteurs de risque de complication ;
- 0,7% (8/1199) ont été hospitalisés à l'issue de la consultation.

Identification des virus grippaux circulants :

Les 1 361 virus grippaux identifiés depuis le début de la surveillance virologique se répartissaient ainsi :

- 13% (172/1361) virus grippal A(H1N1)pdm09 ;
- 49% (669/1361) virus grippal A(H3N2) ;
- 1% (12/1361) virus grippal de type A non encore sous-typé ;
- 25% (333/1361) virus grippal de type B de lignage Victoria ;
- 13% (179/1361) virus grippal de type B dont le lignage n'a pas encore été identifié.

Circulation de la grippe par région

La semaine dernière (2023s13), parmi les 84 prélèvements testés 22 (26%) étaient positifs pour au moins un virus grippal. Des cas de grippe ont été identifiés dans la majorité des régions métropolitaines, et en particulier en :

- Occitanie (2/2 prélèvements testés, soit 100%),
- Bretagne (5/11 prélèvements testés, soit 46%),
- Centre-Val de Loire (2/5 prélèvements testés, soit 40%),
- Grand Est (5/13 prélèvements testés, soit 39%).

Les autres régions françaises présentaient un taux de positivité régional inférieur au taux national français (26%).

En conclusion

La semaine dernière (2023s13), la circulation des virus grippaux poursuivait la diminution observée ces dernières semaines, mais continuait à s'étendre à la majorité des régions françaises métropolitaines (voir graphiques ci-contre et texte ci-dessus).

Sur l'ensemble de la saison, les virus grippaux circulant de façon prédominante sont de type A, avec le sous-type A(H3N2) majoritairement. On note néanmoins une circulation prédominante des virus grippaux de type B (lignage Victoria) depuis le début de l'année 2023.

Les caractéristiques des cas de grippe sont proches de celles des cas positifs de grippe observés lors des saisons passées en consultation de médecine générale (données historiques : âge médian : 24 ans ; 50% de femmes ; 92% de personnes non vaccinées contre la grippe ; 14% présentant des facteurs de risque ; 0,3% de patients hospitalisés).

Vous pouvez retrouver le bulletin épidémiologique de Santé publique France avec l'ensemble des données de surveillance (ambulatoire et hospitalière) sur l'épidémie de grippe en cliquant [ici](#).

Situation observée en médecine générale pour la semaine 13 de l'année 2023, du 27/03 au 02/04/23

Covid-19

Modalités de la surveillance de la Covid-19 par le réseau Sentinelles

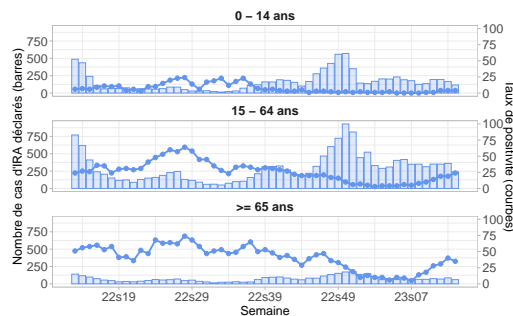
Le réseau Sentinelles contribue à la surveillance de l'épidémie de Covid-19 grâce à la surveillance des cas d'infection respiratoire aiguë (IRA) vus en consultation de médecine générale (*définie par une fièvre ou une sensation de fièvre accompagnée de signes respiratoires*).

Pour chaque patient présentant une IRA déclaré par les médecins généralistes Sentinelles, des données descriptives sont recueillies, dont les résultats des tests diagnostiques vis-à-vis de la Covid-19 (RT-PCR ou test antigénique).

À partir de ces informations, il est possible d'estimer le nombre de cas de Covid-19 présentant des signes respiratoires vus en consultations de médecine générale. Ces cas représentent une part majoritaire de l'ensemble des cas de Covid-19 vus en consultation de médecine générale. Il est toutefois important de noter que les cas de Covid-19 ne présentant pas de signes respiratoires ne sont pas inclus dans nos estimations (comme par exemple ceux ne présentant qu'une agueusie ou une anosmie isolée).

Cet indicateur permet de disposer d'estimations comparables au cours du temps pour surveiller la dynamique de l'épidémie.

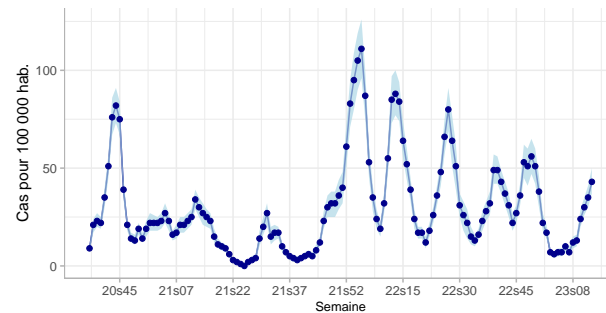
Taux de positivité des IRA au SARS-CoV-2 (Covid-19) par tranches d'âge



Nombre d'IRA déclarées par les médecins Sentinelles et taux de positivité au SARS-CoV-2 (Covid-19) depuis 2020s37

La semaine dernière (2023s13), le taux de positivité au SARS-CoV-2 (Covid-19) des patients consultant pour une IRA était de 4%, 24% et 35%, respectivement chez les 0-14, 15-64 et 65 ans et plus.

Estimation de l'incidence des cas de Covid-19 présentant des signes respiratoires



Taux d'incidence des cas de Covid-19 présentant des signes respiratoires vus en médecine générale depuis 2020s37

La semaine dernière (2023s13), le taux d'incidence des cas de Covid-19 présentant des signes respiratoires vus en consultation de médecine générale a été estimé à 43 cas pour 100 000 habitants (IC 95% [37; 50]), soit 28 758 [24 466; 33 050] nouveaux cas de Covid-19 présentant des signes respiratoires ayant consulté un médecin généraliste.

Ce taux est en légère augmentation par rapport à ceux des dernières semaines (données consolidées pour 2023s11 et 2023s12 respectivement : 30 [26; 35] et 35 [30; 41], soit 20 193 [17 104; 23 282] et 23 525 [19 668; 27 382] nouveaux cas de Covid-19 présentant des signes respiratoires vus en médecine générale).

Description des cas de Covid-19 présentant des signes respiratoires

Depuis la semaine 2022s39 (26 septembre, date de reprise de la surveillance virologique), les 432 cas confirmés de Covid-19 présentant des signes respiratoires prélevés par les médecins généralistes et pédiatres Sentinelles présentaient les caractéristiques suivantes :

- Leur âge médian était de 50 ans (allant de 3 mois à 91 ans) ;
- 57% (246/430) étaient des femmes ;
- 19% (76/406) des patients âgés de 12 ans ou plus n'étaient pas vaccinés contre la Covid-19 (aucune dose de vaccin reçue) ;
- 30% (116/381) avaient des facteurs de risque de complication ;
- Aucun patient n'a été hospitalisé à l'issue de sa consultation (0/352).

En conclusion

La semaine dernière (2023s13), l'incidence des cas de Covid-19 présentant des signes respiratoires vus en consultation de médecine générale poursuivait l'augmentation observée depuis 2023s10 (voir graphique ci-contre).

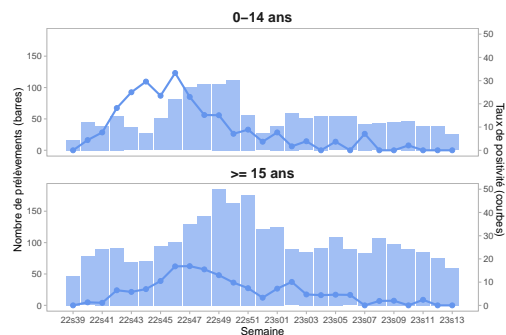
Les caractéristiques des cas d'IRA positifs au SARS-CoV-2 (Covid-19) observés depuis la semaine 2022s21 en médecine générale restent similaires à celles des cas observés depuis le début de la pandémie.

Vous pouvez retrouver le bulletin épidémiologique de Santé publique France avec l'ensemble des données de surveillance (ambulatoire et hospitalière) sur l'épidémie Covid-19 en cliquant [ici](#).

Situation observée en médecine générale pour la semaine 13 de l'année 2023, du 27/03 au 02/04/23

VRS

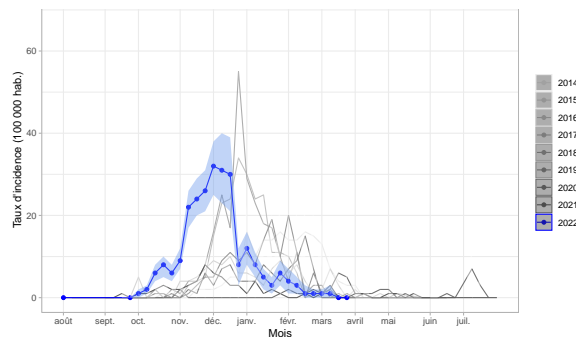
Taux de positivité des IRA au VRS par tranches d'âge



Nombre de prélèvements et taux de positivité au VRS par âge des patients prélevés pour une IRA par les médecins Sentinelles depuis 2022s39

La semaine dernière (2023s13), aucun cas de VRS n'a été détecté. Les taux de positivité au VRS des patients consultant pour une IRA et prélevés par les médecins Sentinelles étaient donc de 0% chez les 0-14 ans et 15 ans et plus.

Estimation de l'incidence des cas de VRS présentant une fièvre >39



Taux d'incidence des cas de VRS (avec fièvre >39) depuis 2022s39 (bleu) au regard des saisons passées depuis 2014 (gris)

La semaine dernière (2023s13), le taux d'incidence des cas de VRS présentant une fièvre >39 vus en consultation de médecine générale était stable par rapport à ceux des dernières semaines, et à un niveau d'activité similaire aux saisons passées à la même période.

Circulation du VRS par région

La semaine dernière (2023s13), parmi les 85 prélèvements testés et effectués par les médecins Sentinelles, aucun n'était positif pour le virus syncytial respiratoire (VRS) dans aucune des régions métropolitaines.

Estimation de l'incidence des cas de VRS vus en médecine générale

La semaine dernière (2023s13), le taux d'incidence des cas de VRS vus en consultations de médecine générale a été estimé à 0 cas pour 100 000 habitants (IC 95% [0 ; 0]).

Ce taux est **stable** par rapport à ceux des dernières semaines (données consolidées pour 2023s11 et 2023s12 respectivement : 3 [0 ; 5] et 0 [0 ; 0], soit 1 727 [293 ; 3 161] et 0 [0 ; 0] nouveaux cas de VRS vus en médecine générale).

Description des cas de VRS

Depuis la reprise de la surveillance virologique en semaine 2022s39 (26 septembre), les 339 cas confirmés de VRS vus par les médecins généralistes et les pédiatres Sentinelles présentaient les caractéristiques suivantes :

- Leur âge médian était de 22 ans (de 3 mois à 96 ans) ;
- 59% (198/336) étaient des femmes ;
- 20% (64/321) avaient des facteurs de risque de complication ;
- 0.7% (2/307) ont été hospitalisés à l'issue de la consultation.

Ces caractéristiques sont proches de celles des cas positifs de VRS observés lors des saisons passées en consultation de médecine générale (données historiques : âge médian : 3 ans ; 52% de femmes ; 23% présentant des facteurs de risque ; 0,6% de patients hospitalisés).

En conclusion

La semaine dernière (2023s13), l'incidence des cas de VRS parmi les patients consultant pour une IRA en médecine générale était **stable** par rapport aux semaines précédentes. Aucun cas de VRS n'a été détecté parmi les prélèvements réalisés cette semaine par les médecins Sentinelles.

Vous pouvez retrouver le bulletin épidémiologique de Santé publique France avec l'ensemble des données de surveillance (ambulatoire et hospitalière) sur l'épidémie de bronchiolite en cliquant [ici](#).

Situation observée en médecine générale pour la semaine 13 de l'année 2023, du 27/03 au 02/04/23

Taux d'incidence nationaux sur les trois dernières semaines (pour 100 000 habitants)	2023s13 (non consolidé) Estimation du taux d'incidence [Intervalle de confiance à 95%]	2023s12 Estimation du taux d'incidence [Intervalle de confiance à 95%]	2023s11 Estimation du taux d'incidence [Intervalle de confiance à 95%]
Infection Respiratoire Aiguë	215 [193 ; 237]	199 [182 ; 216]	195 [179 ; 211]
Diarrhée aiguë	98 [84 ; 112]	98 [86 ; 110]	88 [77 ; 99]
Varicelle	19 [13 ; 25]	15 [10 ; 20]	7 [4 ; 10]

Taux d'incidence régionaux pour la semaine 2023s13 (pour 100 000 habitants)	Infection Respiratoire Aiguë Estimation du taux d'incidence [Intervalle de confiance à 95%]	Diarrhée aiguë Estimation du taux d'incidence [Intervalle de confiance à 95%]	Varicelle Estimation du taux d'incidence [Intervalle de confiance à 95%]
Auvergne-Rhône-Alpes	210 [159 ; 261]	64 [34 ; 94]	13 [2 ; 24]
Bourgogne-Franche-Comté	196 [106 ; 286]	71 [21 ; 121]	3 [0 ; 14]
Bretagne	150 [88 ; 212]	74 [36 ; 112]	13 [0 ; 33]
Centre-Val de Loire	219 [135 ; 303]	97 [35 ; 159]	1 [0 ; 5]
Corse	84 [27 ; 141]	140 [0 ; 316]	22 [0 ; 51]
Grand Est	326 [233 ; 419]	156 [99 ; 213]	19 [6 ; 32]
Hauts-de-France	205 [136 ; 274]	148 [85 ; 211]	0 [0 ; 0]
Ile-de-France	163 [127 ; 199]	85 [59 ; 111]	19 [8 ; 30]
Normandie	163 [28 ; 298]	67 [0 ; 158]	4 [0 ; 12]
Nouvelle-Aquitaine	238 [161 ; 315]	83 [40 ; 126]	8 [0 ; 26]
Occitanie	174 [91 ; 257]	66 [25 ; 107]	1 [0 ; 5]
Pays de la Loire	141 [71 ; 211]	84 [39 ; 129]	15 [0 ; 32]
Provence-Alpes-Côte d'Azur	237 [134 ; 340]	87 [23 ; 151]	83 [16 ; 150]

Réseau Sentinelles

Institut Pierre Louis d'Epidémiologie et de Santé Publique
UMR-S 1136 (Inserm - Sorbonne Université)

Téléphone : 01 44 73 84 35 | Courriel : sentinelles@upmc.fr

Depuis 1984, le réseau Sentinelles est un réseau de recherche et de veille sanitaire en soins primaires (médecine générale et pédiatrie) en France métropolitaine. La participation des médecins libéraux est bénévole et volontaire. Actuellement, 561 médecins participent à l'activité de surveillance continue (513 généralistes et 48 pédiatres libéraux), permettant la réalisation des bulletins hebdomadaires.

Responsables du réseau Sentinelles : Olivier Steichen, Thierry Blanchon

Publication : Yves Dorléans

Système d'information et biostatistiques : Clément Turbelin

Surveillance continue et études ponctuelles : Marion Debin, Caroline Guerrisi

Antennes régionales	Responsables
Auvergne-Rhône-Alpes, Bourgogne-Franche-Comté	Marianne Sarazin
Centre-Val de Loire, Pays de la Loire	Thierry Prazuck
Corse	Alessandra Falchi
PACA	David Darmon
Grand Est	Daouda Niaré
Ile-de-France, Hauts-de-France	Mathilde François
Bretagne, Normandie	Marie Pouquet
Nouvelle-Aquitaine, Occitanie	Maryse Lapeyre-Mestre

[Voir toute l'équipe](#)

Vous avez besoin d'information ?

Vous pouvez consulter notre site internet :

<https://www.sentiweb.fr/>

N'hésitez pas à nous contacter aux coordonnées ci-contre

Vous êtes médecin généraliste ou pédiatre ?

Vous pouvez rejoindre le réseau Sentinelles et participer à la recherche et à la veille sanitaire en soins primaires

<https://www.sentiweb.fr/france/fr/inscrire>

Envie de participer à la veille sanitaire ?

covidnet.fr

Devenez acteur de la surveillance du Covid-19 !

Pas besoin d'être malade pour participer !

Inscrivez-vous sur <https://www.covidnet.fr/>