

Bulletin du réseau Sentinelles du 20/02/19, n° 2019s07 (données du 11 au 17/02/19)

Syndromes Grippaux : données générales

Activité épidémique en médecine générale diminution de l'activité grippale

Les médecins Sentinelles surveillent le nombre de cas de syndromes grippaux vus en consultation (définis par une fièvre supérieure à 39°C, d'apparition brutale, accompagnée de myalgies et de signes respiratoires).

Surveillance clinique : en France métropolitaine, la semaine dernière (2019s07), le taux d'incidence des cas de syndromes grippaux vus en consultation de médecine générale a été estimé à 461 cas pour 100 000 habitants (IC 95% [431 ; 491]), soit 303 000 nouveaux cas, en baisse par rapport à la semaine précédente.

Au niveau régional, les taux d'incidence les plus élevés ont été observés en : Auvergne-Rhône-Alpes (745 cas pour 100 000 habitants, IC 95% [662 ; 828]), Nouvelle-Aquitaine (614, IC 95% [470 ; 758]) et Occitanie (586, IC 95% [493 ; 679]) (les données régionales complètes sont présentées à la fin du bulletin).

Concernant les cas rapportés, la semaine dernière, l'âge médian était de 27 ans (5 mois à 96 ans), les hommes représentaient 46% des cas. Les tableaux cliniques rapportés par les médecins Sentinelles ne présentaient pas de signe particulier de gravité : le pourcentage d'hospitalisation a été estimé à 0,6% (IC 95% [0,2 ; 1,1]).

Efficacité vaccinale : Selon les premières données collectées par les médecins Sentinelles, l'efficacité du vaccin antigrippal contre tous les virus grippaux est estimée à : 49% (IC95% [10 ; 71]) chez les personnes âgées de 65 ans et plus, et 33% (IC95% [-19 ; 62]) chez les personnes âgées de moins de 65 ans ayant des facteurs de risque de complications. L'efficacité vaccinale par virus chez l'ensemble des personnes à risque de complications, est de 65% (IC95% [33 ; 82]) contre le virus A(H1N1)pdm09 et de 21% (IC95% [-23 ; 49]) contre le virus A(H3N2). Ces estimations seront affinées dans les semaines à venir.

Les prévisions pour les semaines à venir et **le détail des virus respiratoires circulants** en médecine générale sont disponibles dans les pages suivantes de ce bulletin.

Afin de disposer d'une vision globale sur la situation en France métropolitaine, l'ensemble des données disponibles sur les infections respiratoires hivernales est analysé conjointement par Santé publique France, le Centre national de référence des virus respiratoires (dont la grippe) et le réseau Sentinelles. Au regard de l'ensemble de ces informations, les conclusions sont pour la semaine dernière (2019s07) :

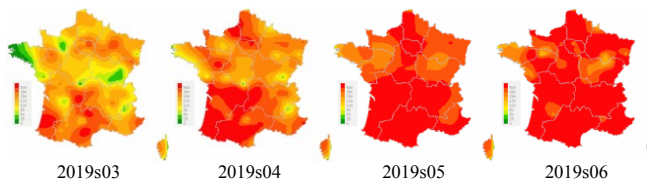
Au regard de l'ensemble de ces informations, les conclusions sont pour la semaine dernière (2019s07) :

- Pic probablement atteint dans la majorité des régions de France
- Contribution toujours importante de la grippe aux hospitalisations
- Circulation majoritaire des virus A(H3N2)
- Environ 2 800 décès attribuables à la grippe depuis le début de la surveillance et jusqu'en semaine 05

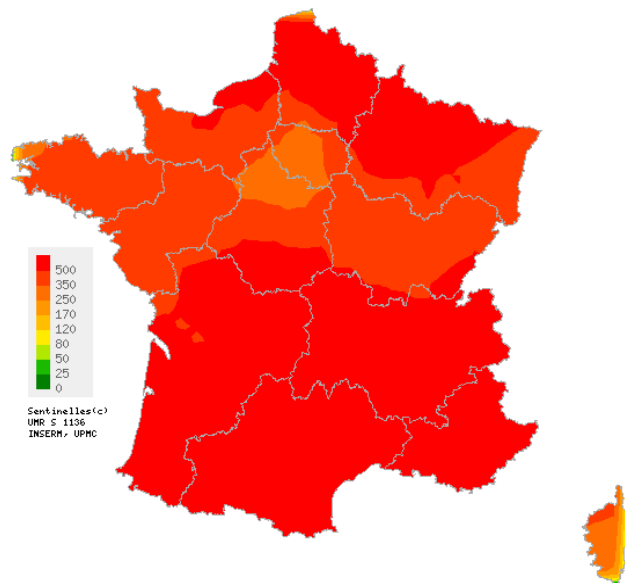
[Bulletin grippe Santé publique France](#)

[Plus d'information sur la surveillance Sentinelles des syndromes grippaux](#)

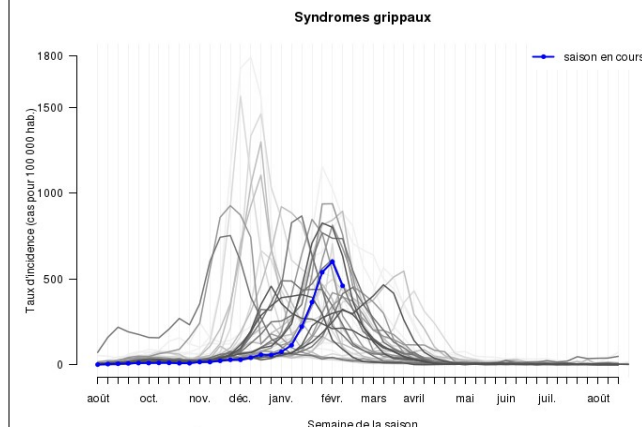
[Plus d'information sur les méthodes statistiques utilisées](#)



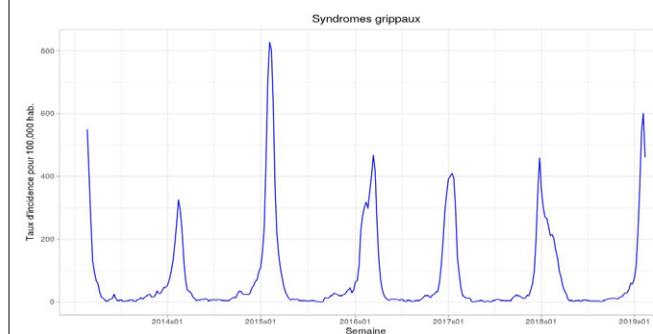
Données consolidées des 4 dernières semaines



Carte d'interpolation spatiale des taux d'incidence départementaux des syndromes grippaux (pour 100 000 habitants), médecins généralistes Sentinelles, 2019s07
[Cartes consultables sur http://www.sentiweb.fr](http://www.sentiweb.fr)



Taux d'incidence des syndromes grippaux depuis 1984 (pour 100 000 habitants), médecins généralistes Sentinelles.
En bleu : saison 2018-19 / En gris : saisons de 1984 -85 à 2017-18 (plus les courbes sont claires, plus les données sont anciennes)



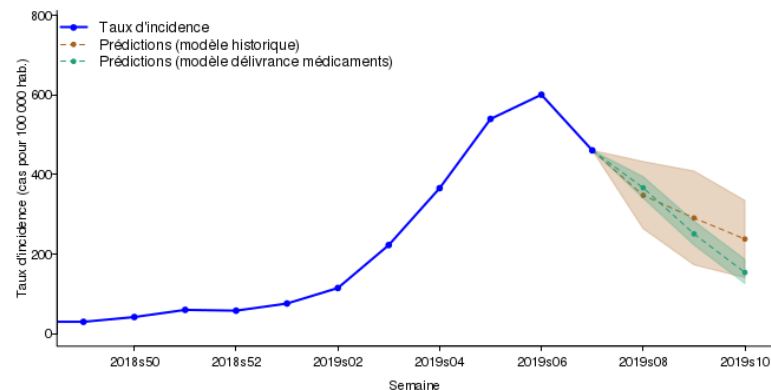
Taux d'incidence national des syndromes grippaux (pour 100 000 habitants), médecins généralistes Sentinelles

Bulletin du réseau Sentinelles du 20/02/19, n° 2019s07 (données du 11 au 17/02/19)

Syndromes grippaux : prévision

Selon les modèles de prévision reposant sur les données historiques et sur les délivrances de médicaments ([partenariat IQVIA](#)), l'activité des syndromes grippaux devrait continuer à diminuer cette semaine (2019s08)

[Plus d'information sur les méthodes statistiques utilisées](#)



Syndromes grippaux : identification des virus grippaux

Légère diminution de la circulation des virus grippaux

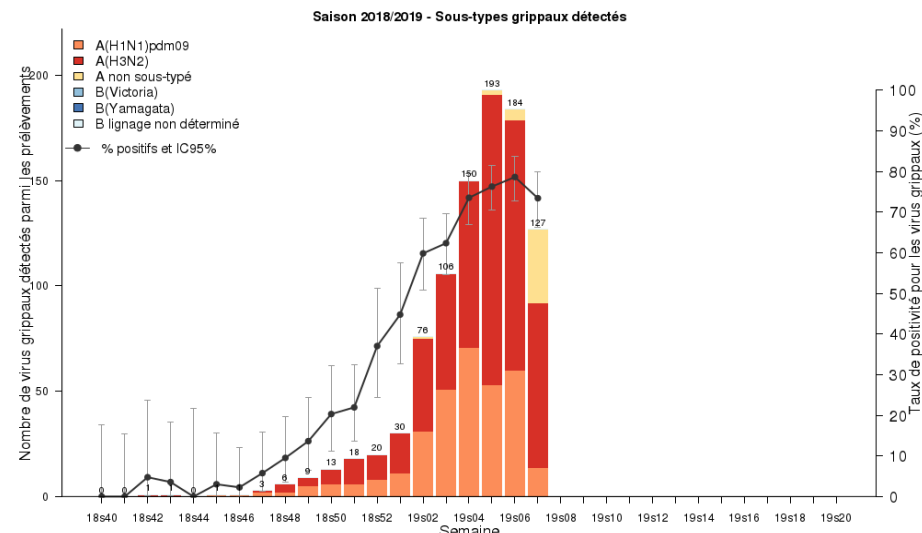
Depuis la semaine 2018s40, date de début de la surveillance, 1 798 prélèvements ont été réalisés par les médecins Sentinelles (1 320 par les médecins généralistes et 478 par les pédiatres libéraux), dont 1 792 ont été testés à ce jour.

La semaine dernière, 174 prélèvements ont été testés. Parmi eux, 127 (73,0%) étaient positifs pour un virus grippal. Le taux de positivité était en légère diminution par rapport à la semaine précédente.

Détail des résultats virologiques des prélèvements testés pour un virus grippal chez l'ensemble des médecins Sentinelles (pédiatres et généralistes)		
	2019s07	Cumulé *
Nombre de prélèvements testés	174	1792
Positifs pour au moins un virus grippal	127 (73,0%)	939 (52,4%)
A(H1N1)pdm09, n (%)	14 (8,0%)	322 (18,0%)
A(H3N2), n (%)	78 (44,8%)	574 (32,0%)
A non sous-typé, n (%)	35 (20,1%)	43 (2,4%)
B lignage Victoria, n (%)	0 (0,0%)	0 (0,0%)
B lignage Yamagata, n (%)	0 (0,0%)	0 (0,0%)
B lignage non déterminé, n (%)	0 (0,0%)	0 (0,0%)

Aucune co-infection de virus grippaux A et B n'a été observée sur l'ensemble de la période de surveillance virologique.

Les prélèvements ont été analysés par le CNR des virus des infections respiratoires (Centre coordonnateur : Institut Pasteur - Paris, Centre associé : Hospices civils de Lyon) et par le laboratoire de virologie de l'Université de Corse.



Prélèvements positifs et taux de positivité** pour les virus grippaux des cas de syndromes grippaux prélevés par les médecins Sentinelles (pédiatres et généralistes) depuis la semaine 2018s40

* Cumul de la semaine 2018s40 à la semaine 2019s07

** Le taux de positivité est le rapport du nombre de prélèvements positifs sur le nombre de prélèvements testés

Bulletin du réseau Sentinelles du 20/02/19, n° 2019s07 (données du 11 au 17/02/19)

Syndromes grippaux : identification des virus respiratoires non grippaux

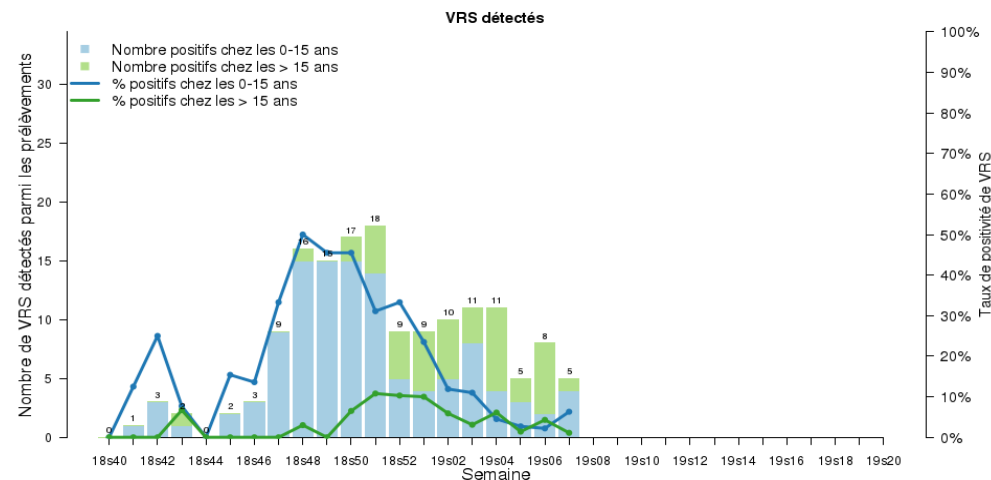
Faible circulation des autres virus respiratoires

Les trois autres virus respiratoires testés sont : le virus respiratoire syncytial (VRS), le Rhinovirus (HRV) et le Metapneumovirus (hMPV).

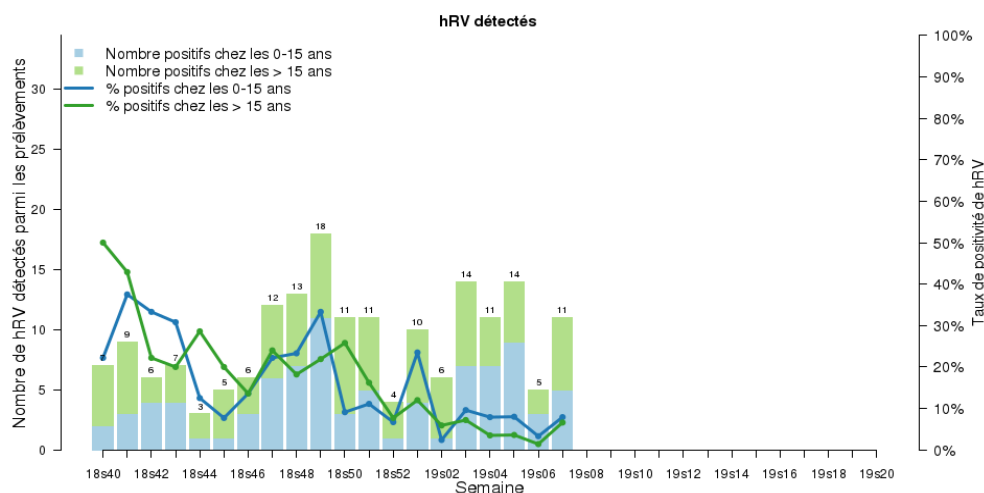
Détail des résultats virologiques des prélèvements testés pour les autres virus respiratoires chez l'ensemble des médecins Sentinelles (pédiatres et généralistes)		
	2019s07	Cumulé *
Nb. prélèvements testés pour le VRS	155	1772
- Positifs pour le VRS, n (%)	5 (3,2%)	154 (8,7%)
Nb prélèvements testés pour le HRV	155	1772
- Positifs pour le HRV, n (%)	11 (7,1%)	183 (10,3%)
Nb prélèvements testés pour le hMPV	155	1772
- Positifs pour le hMPV, n (%)	6 (3,9%)	50 (2,8%)

* Cumul de la semaine 2018s40 à la semaine 2019s07

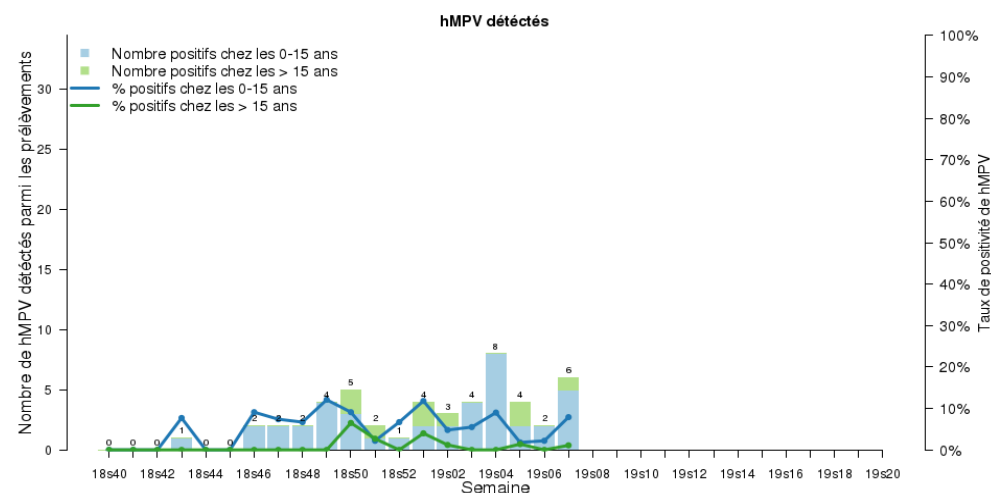
** Le taux de positivité est le rapport du nombre de prélèvements positifs sur le nombre de prélèvements testés



Prélèvements positifs et taux de positivité** pour le virus respiratoire syncytial (VRS) des cas de syndromes grippaux prélevés par les médecins Sentinelles (pédiatres et généralistes) depuis la semaine 2018s40



Prélèvements positifs et taux de positivité** pour le Rhinovirus (HRV) des cas de syndromes grippaux prélevés par les médecins Sentinelles (pédiatres et généralistes) depuis la semaine 2018s40



Prélèvements positifs et taux de positivité** pour le Metapneumovirus (hMPV) des cas de syndromes grippaux prélevés par les médecins Sentinelles (pédiatres et généralistes) depuis la semaine 2018s40

Le point Hebdo GripeNet.fr du 20/02/19, n° 2019s07 (données du 11/02/19 au 17/02/19)

GripeNet.fr : 6 067 personnes participent à la surveillance de la grippe en population générale

N'hésitez pas à devenir vous aussi acteur de la surveillance, nous comptons sur vous !

Vous pouvez vous inscrire à tout moment (pas besoin d'être malade).

Les participant(e)s de GripeNet.fr

Cette saison, 6 067 personnes participent à la surveillance. La semaine dernière, 4 542 personnes (75 % des inscrits) ont rempli un questionnaire hebdomadaire de symptômes.

Etat de santé des participant(e)s la semaine dernière (Figures 1 et 2)



Figure 1. Symptômes déclarés par les participants, GripeNet.fr, 2019s07 (la taille de chaque mot est proportionnelle au nombre de personnes ayant déclaré ce symptôme)

Focus sur les syndromes grippaux*

La semaine dernière, il a été estimé que 4,9 % des participants de GripeNet.fr présentaient un syndrome grippal (Figure 2). Ce chiffre est en diminution par rapport à la semaine précédente (5,5%). Les années précédentes à la même période, 2,5 à 7,4 % des participants avaient été estimés avec un syndrome grippal (Figure 3).

La semaine passée, parmi les participants présentant des symptômes compatibles avec un syndrome grippal, 38 % ont consulté un médecin généraliste, 4 % un pharmacien, 4 % les urgences, 54 % n'ont pas consulté et 3 % ont prévu de consulter.

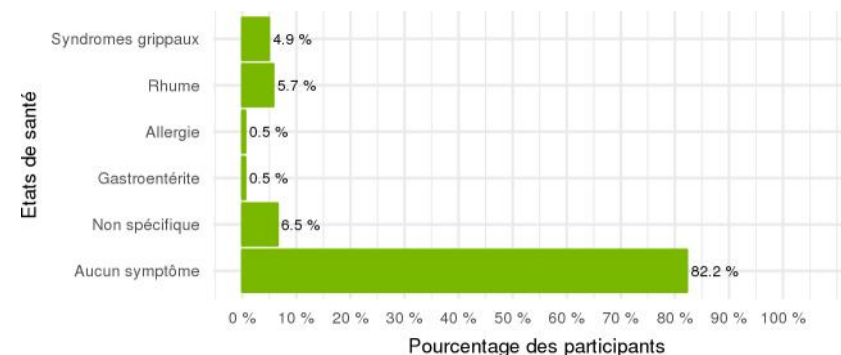


Figure 2. Répartition de l'état de santé des participants, en % de participants, GripeNet.fr, 2019s07 (un participant peut être inclus dans plusieurs catégories d'états de santé)

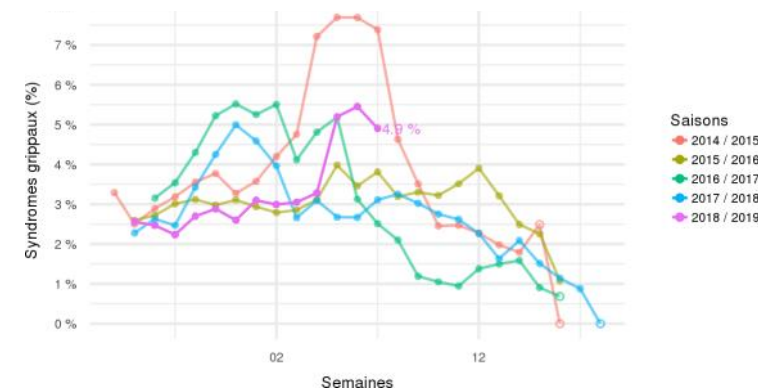


Figure 3. Evolution des syndromes grippaux de la saison 2014-2015 à la saison 2018-2019, GripeNet.fr, 2019s07

* GripeNet.fr fait partie d'un système de surveillance de la grippe en ligne au niveau européen, Influenzanet. Afin de rendre les résultats comparables, la définition du syndrome grippal utilisée est celle de l'ECDC (European Centre for Disease Prevention and Control) : fièvre ou autres symptômes généraux (myalgies, fatigue) d'apparition brutale, accompagnés de signes respiratoires.

Bulletin du réseau Sentinelles du 20/02/19, n° 2019s07 (données du 11 au 17/02/19)

Diarrhée Aiguë

Activité modérée à forte en médecine générale

Les médecins Sentinelles surveillent le nombre de cas de diarrhées aiguës vus en consultation (défini par au moins 3 selles liquides ou molles par jour datant de moins de 14 jours motivant la consultation).

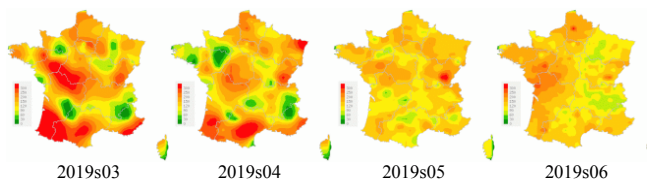
Surveillance clinique : en France métropolitaine, la semaine dernière (2019s07), le taux d'incidence des cas de diarrhée aiguë vus en consultation de médecine générale a été estimé à 140 cas pour 100 000 habitants (IC 95% [124 ; 156]), **en dessous** du seuil épidémique (163 cas pour 100 000 habitants).

Au niveau régional, les taux d'incidences les plus élevés ont été observés en : Provence-Alpes-Côte d'Azur (200 cas pour 100 000 habitants, IC 95% [113 ; 287]), Nouvelle-Aquitaine (167, IC 95% [94 ; 240]), Grand Est (158, IC 95% [108 ; 208]) et Bretagne (158, IC 95% [77 ; 239]) (les données régionales complètes sont présentées à la fin du bulletin).

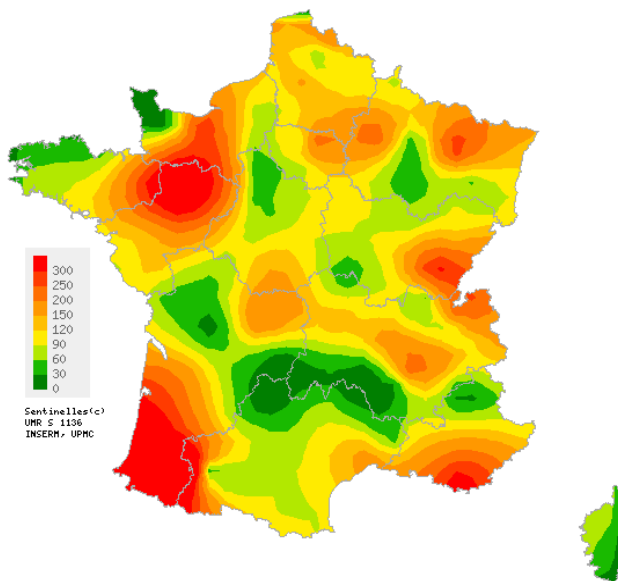
Concernant les cas rapportés, l'âge médian des cas était de 24 ans (de 2 mois à 97 ans). Les hommes représentaient 50% des cas. Les tableaux cliniques rapportés par les médecins Sentinelles ne présentaient pas de signe particulier de gravité : le pourcentage d'hospitalisation a été estimé à 0,4% (IC 95% [0,0 ; 1,1]).

Prévision : Selon le modèle de prévision reposant sur les données historiques, le niveau d'activité des diarrhées aiguës devrait rester stable tout en restant proche du seuil épidémique dans les prochaines semaines.

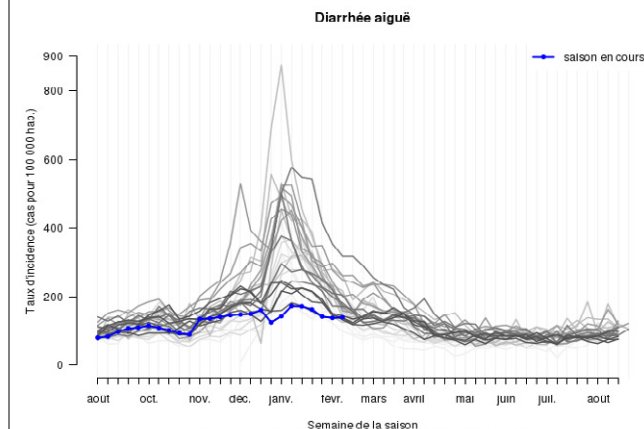
[Plus d'information sur la surveillance Sentinelles de la diarrhée aiguë](#)
[Plus d'information sur les méthodes statistiques utilisées](#)



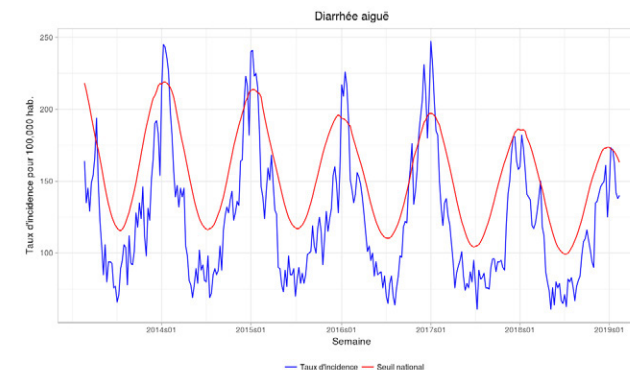
Données consolidées des 4 dernières semaines



Carte d'interpolation spatiale des taux d'incidence départementaux de diarrhée aiguë (pour 100 000 habitants), médecins généralistes Sentinelles, 2019s07
Cartes consultables sur <http://www.sentiweb.fr>



Taux d'incidence de diarrhée aiguë depuis 1990 (pour 100 000 habitants), médecins généralistes Sentinelles.
En bleu : saison 2018-19 / En gris : saisons de 1990-91 à 2017-18 (plus les courbes sont claires, plus les données sont anciennes)



Taux d'incidence nationale de diarrhée aiguë seuil épidémique en rouge, obtenu par un modèle de régression périodique, (pour 100 000 habitants), médecins généralistes Sentinelles

Bulletin du réseau Sentinelles du 20/02/19, n° 2019s07 (données du 11 au 17/02/19)

Varicelle

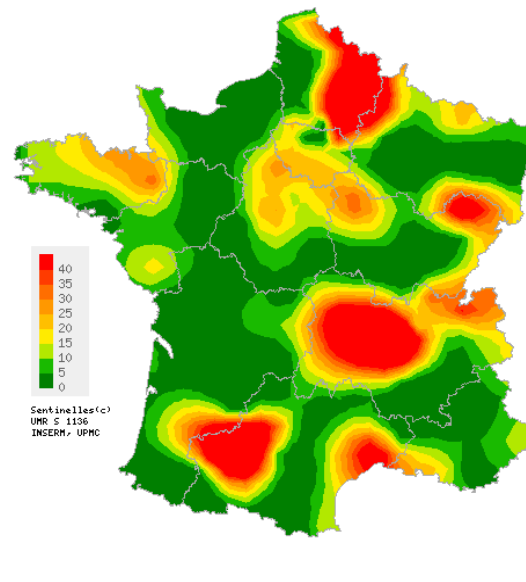
Activité faible à modérée en médecine générale

En France métropolitaine, la semaine dernière (2019s07), le taux d'incidence des cas de varicelle vus en consultation de médecine générale a été estimé à 16 cas pour 100 000 habitants (IC 95% [11 ; 21]).

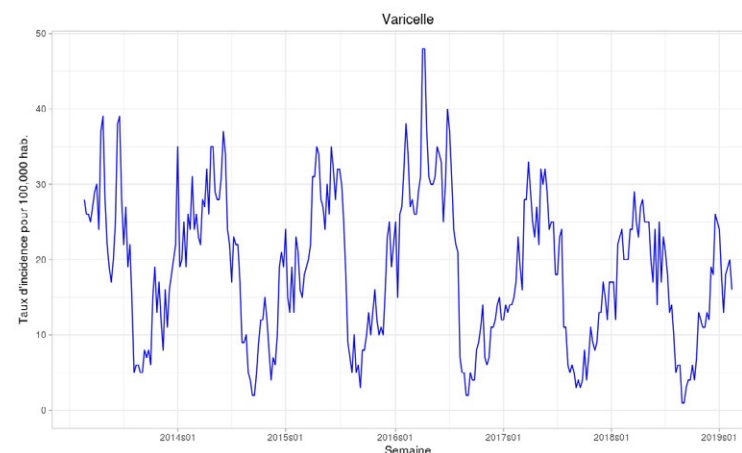
Trois foyers régionaux d'activité modérée ont été observés en Hauts-de-France (36, IC 95% [3 ; 69]), Auvergne-Rhône-Alpes (31, IC 95% [15 ; 47]) et Occitanie (23, IC 95% [6 ; 40]) (les données régionales complètes sont présentées à la fin du bulletin).

[Plus d'information sur cette surveillance](#)

[Plus d'information sur les méthodes statistiques utilisées](#)



Carte d'interpolation spatiale des taux d'incidence départementaux de varicelle (pour 100 000 habitants), médecins généralistes Sentinelles, 2019s07
[Cartes consultables sur http://www.sentiweb.fr](http://www.sentiweb.fr)



Taux d'incidence national de varicelle
(pour 100 000 habitants), médecins généralistes Sentinelles

Taux d'incidence nationaux (pour 100 000 habitants) sur les 3 dernières semaines	2019s07 (non consolidé)	2019s06	2019s05
	Estimation du taux d'incidence [Intervalle de confiance à 95%]	Estimation du taux d'incidence [Intervalle de confiance à 95%]	Estimation du taux d'incidence [Intervalle de confiance à 95%]
SYNDROMES GRIPPAUX	461 [431 ; 491]	601 [574 ; 628]	540 [515 ; 565]
DIARRHEE AIGUE	140 [124 ; 156]	138 [125 ; 151]	142 [129 ; 155]
VARICELLE	16 [11 ; 21]	20 [15 ; 25]	19 [15 ; 23]

Tableau 1 : Estimation des taux d'incidence* et intervalles de confiance à 95%, pour chaque indicateur, en France métropolitaine, sur les 3 dernières semaines.

Taux d'incidence régionaux pour la semaine 2019s07 (pour 100 000 habitants)	SYNDROMES GRIPPAUX	DIARRHEE AIGUE	VARICELLE
	Estimation du taux d'incidence [Intervalle de confiance à 95%]	Estimation du taux d'incidence [Intervalle de confiance à 95%]	Estimation du taux d'incidence [Intervalle de confiance à 95%]
Auvergne-Rhône-Alpes	745 [662 ; 828]	133 [98 ; 168]	31 [15 ; 47]
Bourgogne-Franche-Comté	364 [255 ; 473]	116 [47 ; 185]	12 [0 ; 27]
Bretagne	397 [279 ; 515]	158 [77 ; 239]	19 [0 ; 45]
Centre-Val de Loire	317 [242 ; 392]	71 [35 ; 107]	13 [0 ; 28]
Corse	363 [252 ; 474]	74 [24 ; 124]	3 [0 ; 13]
Grand Est	524 [431 ; 617]	158 [108 ; 208]	6 [0 ; 16]
Hauts-de-France	555 [439 ; 671]	138 [81 ; 195]	36 [3 ; 69]
Ile-de-France	292 [231 ; 353]	125 [83 ; 167]	10 [1 ; 19]
Normandie	536 [399 ; 673]	106 [49 ; 163]	0 [0 ; 0]
Nouvelle-Aquitaine	614 [470 ; 758]	167 [94 ; 240]	3 [0 ; 9]
Occitanie	586 [493 ; 679]	79 [46 ; 112]	23 [6 ; 40]
Pays de la Loire	283 [196 ; 370]	111 [58 ; 164]	6 [0 ; 19]
Provence-Alpes-Côte d'Azur	556 [421 ; 691]	200 [113 ; 287]	11 [0 ; 31]

Tableau 2 : Estimation des taux d'incidence* et intervalles de confiance à 95%, pour chaque indicateur, pour chaque région, pour la semaine 2019s07.

Réseau Sentinelles		
Inserm - Sorbonne Université UMR-S 1136		
Institut Pierre Louis d'Epidémiologie et de Santé Publique (IPLESP)		
Sorbonne-Université, site Saint-Antoine		
27, rue Chaligny / 75571 Paris cedex 12		
Téléphone : 01 44 73 84 35 / Fax : 01 44 73 84 54		
Email : sentinelles@upmc.fr		
<i>Le réseau Sentinelles est constitué de 1 430 médecins libéraux bénévoles et volontaires de France métropolitaine dont 608 participent à l'activité de surveillance continue (491 médecins généralistes et 117 pédiatres libéraux) permettant la réalisation des bulletins hebdomadaires. Il est développé dans le cadre d'une convention entre l'Inserm, Sorbonne Université et Santé publique France.</i>		
Responsable du RS : Thomas Hanslik		
Responsable adjoint du RS : Thierry Blanchon		
Surveillance continue : Louise Rossignol		
Système d'information, Biostatistiques : Corentin Hervé, Titouan Launay, Cécile Souty, Clément Turbelin, Ana Vilcu		
Publication : Yves Dorléans		
Antenne régionale	Responsable	Animateur
Auvergne-Rhône-Alpes / Bourgogne-Franche-Comté	Marianne Sarazin	Caroline Liotard
Centre Val de Loire / Pays de la Loire / Hauts-de-France	Thierry Prazuck	Charly Kengne-Kuetche Mathieu Rivière
Ile-de-France	Mathilde François	Lucie Fournier
Méditerranée : Corse / Provence-Alpes-Côte d'Azur	Jean-Pierre Amoros Alessandra Falchi	Shirley Masse Natacha Villechenaud
Sud-Ouest : Nouvelle-Aquitaine / Occitanie	Louise Rossignol Thierry Blanchon (absence d'antenne régionale)	Marion Debin
Normandie		Laetitia Vaillant
Bretagne		Jennifer Morice
Grand Est		Caroline Guerrisi

Vous avez besoin d'informations ?

Vous pouvez consulter notre site internet :

<http://www.sentiweb.fr>

N'hésitez pas à nous contacter aux coordonnées ci-dessus.

Vous êtes médecin généraliste ou pédiatre libéral

Vous souhaitez participer au réseau Sentinelles ?

<http://www.sentiweb.fr>

Rubrique Espace médecin

Ou contactez-nous aux coordonnées ci-dessus.

* Les taux d'incidence sont calculés sur l'activité des médecins généralistes.