

Diarrhée aiguë

Pour la semaine n° 2014s04 allant du 20 au 26/01/14, le réseau *Sentinelles* a observé la situation suivante :

DIARRHÉE AIGUË ACTIVITÉ FORTE

Les médecins *Sentinelles* surveillent le nombre de cas de diarrhées aiguës vus en consultation (défini par au moins 3 selles liquides ou molles par jour datant de moins de 14 jours motivant la consultation).

En France métropolitaine, la semaine dernière, le taux d'incidence des cas de diarrhée aiguë vus en consultation de médecine générale a été estimé à 261 cas pour 100 000 habitants (IC 95% [228 ; 294]) (soit 167 500 nouveaux cas), en augmentation par rapport aux semaines précédentes et **juste en dessous** du seuil épidémique (274 cas pour 100 000 habitants).

Un second modèle de détection des épidémies de gastroentérite repose sur les ventes de médicaments [1] ([partenariat IMS-Health](#)). La semaine dernière deux des quatre classes médicamenteuses surveillées avaient atteint leur seuil d'alerte, confirmant l'intensification des cas de gastroentérite en France métropolitaine.

Au niveau régional, les taux d'incidence les plus élevés ont été observés en : Lorraine (464 cas pour 100 000 habitants), Ile-de-France (390) et Bretagne (390). *Les données régionales complètes sont présentées à la fin de ce bulletin.*

Concernant les cas rapportés, l'âge médian des cas était de 25 ans (de 5 mois à 94 ans). Les hommes représentaient 51% des cas. Les tableaux cliniques rapportés par les médecins *Sentinelles* ne présentaient pas de signe particulier de gravité (0,3% des cas rapportés ont été hospitalisés (IC 95% [0% ; 1%])).

Selon le modèle de prévision basé sur les données historiques [2], le niveau d'activité des diarrhées aiguës devrait continuer d'augmenter et dépasser le seuil épidémique la semaine prochaine (voir graphe ci-contre).

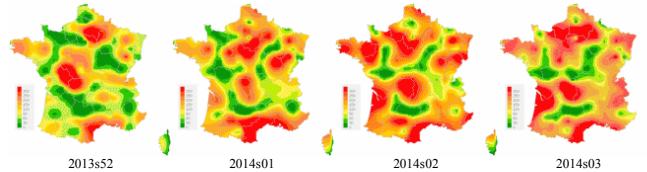
[Plus d'information sur cette surveillance](#)

L'équipe du réseau *Sentinelles*

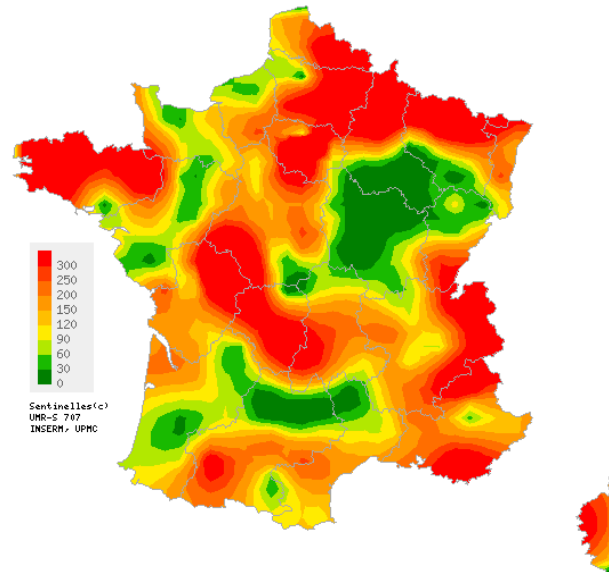
[1] Pelat C, et al. A method for selecting and monitoring medication sales for surveillance of gastroenteritis. *Pharmacoepidemiol Drug Saf.* 2010 Oct;19(10):1009-18.

[2] Viboud C, et al. Prediction of the spread of influenza epidemics by the method of analogues. *Am J Epidemiol.* 2003 Nov 15;158(10):996-1006.

Situations observées

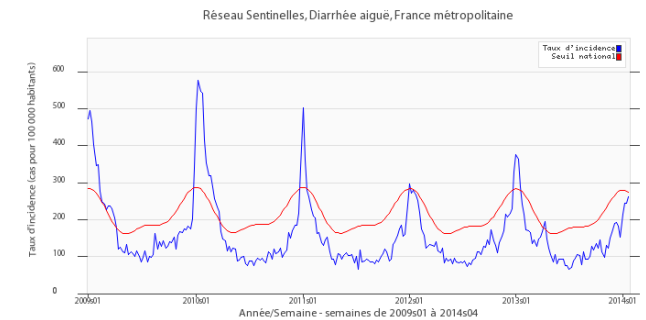


Données consolidées des 4 dernières semaines

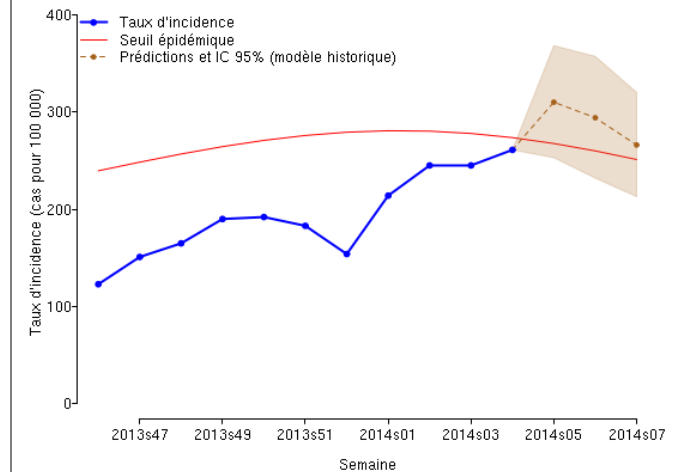


Pour la semaine n°2014s04
Carte d'interpolation spatiale des données
basée sur les taux d'incidence départementaux
Cartes consultables sur <http://www.sentiweb.fr>

Évolution des incidences nationales



Taux d'incidence national en bleu, seuil épidémique en rouge, obtenu par un modèle de régression périodique (en cas pour 100 000 habitants)



Prévision des taux d'incidence des trois prochaines semaines en utilisant les données historiques [2] (en cas pour 100 000 habitants)

Varicelle et Syndromes Grippaux

Pour la semaine n° 2014s04 allant du 20 au 26/01/14, le réseau Sentinelles a observé la situation suivante :

VARICELLE Activité modérée

En France métropolitaine, la semaine dernière, le taux d'incidence des cas de varicelle vus en consultation de médecine générale a été estimé à 21 cas pour 100 000 habitants (IC 95% [12 ; 30]).

Sept foyers d'activité régionale ont été observés, d'activité forte en Picardie (96 cas pour 100 000 habitants) et Haute-Normandie (46), et modérée en Nord-Pas-de-Calais (39), Basse-Normandie (24), Champagne-Ardenne (23), Ile-de-France (21) et Midi-Pyrénées (21). *

[Plus d'information sur cette surveillance](#)

SYNDROMES GRIPPAUX Activité modérée

En France métropolitaine, la semaine dernière, le taux d'incidence des cas de syndromes grippaux vus en consultation de médecine générale a été estimé à 135 cas pour 100 000 habitants (IC 95% [112 ; 158]), en dessous du seuil épidémique (174 cas pour 100 000 habitants). *

[Plus d'information sur cette surveillance](#)

grippenet.fr

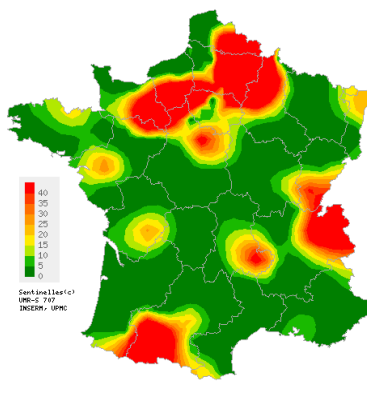
Des données complémentaires sur l'épidémie de grippe mesurées dans la population générale sont disponibles à la fin de ce bulletin et sur www.grippenet.fr.

L'équipe du réseau Sentinelles

* Les données régionales complètes sont présentées à la fin de ce bulletin.

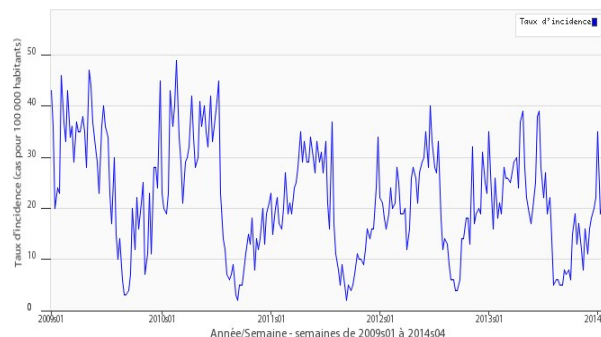
VARICELLE

Situation observée pour Varicelle
semaine 2014s04 (nombre de cas pour 100 000 habitants)



Carte d'interpolation spatiale des données.
L'interpolation se fait sur la base des taux d'incidence départementaux.
Cartes consultables sur <http://www.sentiweb.fr>

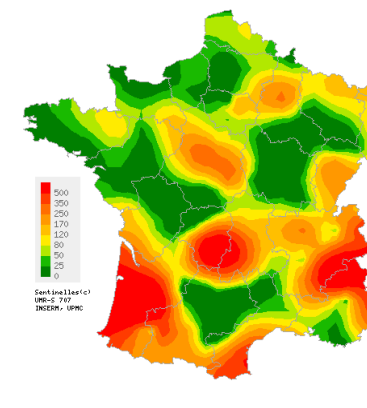
Réseau Sentinelles, Varicelle, France métropolitaine



Taux d'incidence national (en cas pour 100 000 habitants) .

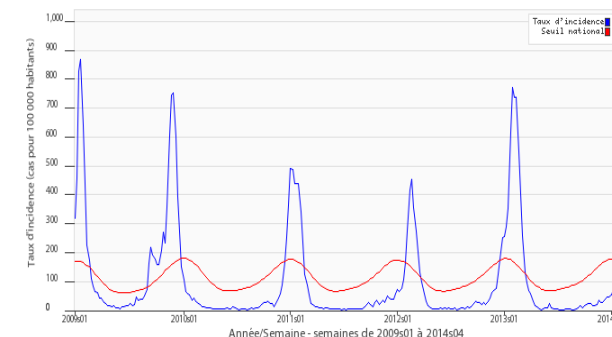
SYNDROMES GRIPPAUX

Situation observée pour Syndromes Grippaux
semaine 2014s04 (nombre de cas pour 100 000 habitants)



Carte d'interpolation spatiale des données.
L'interpolation se fait sur la base des taux d'incidence départementaux.
Cartes consultables sur <http://www.sentiweb.fr>

Réseau Sentinelles, Syndromes Grippaux, France métropolitaine



Taux d'incidence national (en cas pour 100 000 habitants) en bleu, seuil épidémique en rouge. Le seuil est obtenu par un modèle de régression périodique appliqué aux observations passées.

Taux d'incidence nationaux (pour 100 000 habitants) sur les 3 dernières semaines	2014s04 (non consolidé)	2014s03	2014s02
	Estimation du taux d'incidence [Intervalle de confiance à 95%]	Estimation du taux d'incidence [Intervalle de confiance à 95%]	Estimation du taux d'incidence [Intervalle de confiance à 95%]
SYNDROMES GRIPPAUX	135 [112 ; 158]	100 [84 ; 116]	73 [60 ; 86]
DIARRHEE AIGUE	261 [228 ; 294]	245 [220 ; 270]	245 [220 ; 270]
VARICELLE	21 [12 ; 30]	20 [13 ; 27]	19 [12 ; 26]

Tableau 1 : Estimation des taux d'incidence et intervalles de confiance à 95%, pour chaque indicateur, en France métropolitaine, sur les 3 dernières semaines .

Taux d'incidence régionaux pour la semaine 2014s04 (pour 100 000 habitants)	SYNDROMES GRIPPAUX	DIARRHEE AIGUE	VARICELLE
	Estimation du taux d'incidence [Intervalle de confiance à 95%]	Estimation du taux d'incidence [Intervalle de confiance à 95%]	Estimation du taux d'incidence [Intervalle de confiance à 95%]
Alsace	105 [0 ; 221]	190 [20 ; 360]	16 [0 ; 54]
Aquitaine	307 [94 ; 520]	126 [2 ; 250]	0 [0 ; 0]
Auvergne	153 [43 ; 263]	173 [49 ; 297]	14 [0 ; 39]
Basse-Normandie	29 [0 ; 62]	73 [0 ; 185]	24 [0 ; 54]
Bourgogne	0 [0 ; 0]	16 [0 ; 92]	0 [0 ; 0]
Bretagne	54 [0 ; 108]	390 [250 ; 530]	4 [0 ; 12]
Centre	164 [79 ; 249]	199 [114 ; 284]	13 [0 ; 34]
Champagne-Ardenne	136 [26 ; 246]	338 [36 ; 640]	23 [0 ; 69]
Corse	229 [100 ; 358]	293 [172 ; 414]	6 [0 ; 20]
Franche-Comté	159 [0 ; 552]	91 [0 ; 184]	10 [0 ; 44]
Haute-Normandie	33 [0 ; 102]	132 [16 ; 248]	46 [0 ; 109]
Ile-de-France	83 [15 ; 151]	390 [252 ; 528]	21 [0 ; 50]
Languedoc-Roussillon	131 [45 ; 217]	131 [36 ; 226]	0 [0 ; 0]
Limousin	348 [26 ; 670]	362 [23 ; 701]	0 [0 ; 0]
Lorraine	94 [0 ; 193]	464 [248 ; 680]	0 [0 ; 0]
Midi-Pyrénées	48 [10 ; 86]	159 [48 ; 270]	21 [0 ; 57]
Nord-Pas-de-Calais	83 [0 ; 168]	330 [157 ; 503]	39 [0 ; 102]
Pays-de-la-Loire	31 [0 ; 77]	76 [9 ; 143]	12 [0 ; 36]
Picardie	23 [0 ; 91]	338 [135 ; 541]	96 [0 ; 232]
Poitou-Charentes	51 [0 ; 142]	380 [65 ; 695]	6 [0 ; 29]
Provence-Alpes-Côte-d'Azur	181 [93 ; 269]	280 [0 ; 572]	5 [0 ; 33]
Rhône-Alpes	191 [125 ; 257]	169 [109 ; 229]	15 [0 ; 34]

Tableau 2 : Estimation des taux d'incidence et intervalles de confiance à 95%, pour chaque indicateur, pour chaque région, pour la semaine 2014s04 .

Réseau Sentinelles
Inserm-UPMC UMR-S 1136
Institut Pierre Louis d'Epidémiologie et de Santé Publique (IPLESP)
Faculté de Médecine Pierre et Marie Curie, site Saint-Antoine
27, rue Chaligny / 75571 Paris cedex 12
Téléphone : 01 44 73 84 35 / Fax : 01 44 73 84 54
Email : sentinelles@u707.jussieu.fr

Le réseau Sentinelles est constitué de médecins généralistes libéraux bénévoles et volontaires de France métropolitaine. Il comprend 1293 médecins, dont 330 participent à l'activité de surveillance continue, permettant la réalisation des bulletins hebdomadaires. Il est développé dans le cadre d'une convention entre l'Inserm, l'Université Pierre et Marie Curie (UPMC) et l'Institut de Veille Sanitaire (InVS).

Direction : Dominique Costagliola - Guy Thomas
Responsable du RS : Thomas Hanslik
Responsable adjoint du RS : Thierry Blanchon
Surveillance continue : Victoire Roussel
Système d'information, Biostatistiques : Clément Turbelin
Rédacteur : Yves Dorléans

Antenne régionale	Responsable	Animateur
Méditerranée	Jean-Pierre Amoros	Laetitia Minodier Alessandra Falchi
Auvergne Rhône-Alpes	Marianne Sarazin	Solange Gonzalez-Chiappe
Centre	Thierry Prazuck	Mathieu Rivière

<p>Vous avez besoin d'informations ?</p> <p>Vous pouvez consulter notre site internet :</p> <p>http://www.sentiweb.fr</p> <p>N'hésitez pas à nous contacter aux coordonnées ci-dessus.</p>	<p>Vous êtes médecin généraliste</p> <p>Vous souhaitez participer au réseau Sentinelles ?</p> <p>http://www.sentiweb.fr</p> <p>Rubrique Espace médecin</p> <p>Ou contactez-nous aux coordonnées ci-dessus.</p>
--	---

Le point Hebdo GrippeNet.fr du 29/01/14, n° 2014s04 (données du 20/01/2014 au 26/01/14)

Devenez acteur de la surveillance de la grippe grâce à GrippeNet.fr :

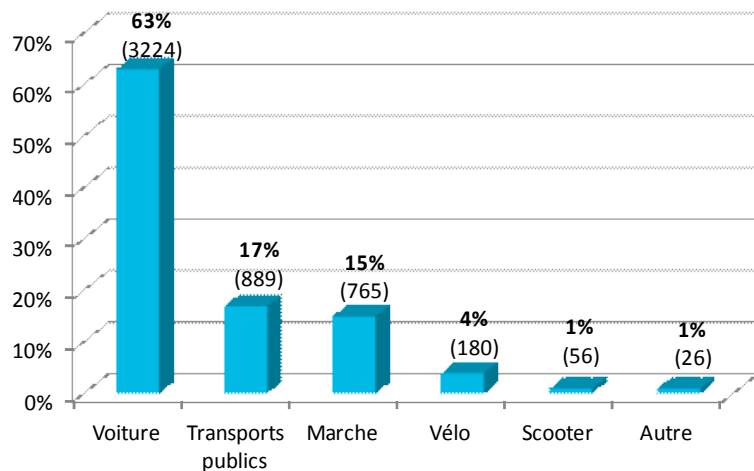
Nous comptons sur la participation de chacun pour cette troisième saison !

GrippeNet.fr est un projet de recherche mis en place par le réseau Sentinelles (Inserm – UPMC) et l'Institut de veille sanitaire. Il permet à chacun de participer à la surveillance et à la recherche sur la grippe en France métropolitaine, de façon anonyme, volontaire et directement en ligne. Pas besoin d'être malade pour participer ! Plus d'information sur www.grippenet.fr.

Les participants de GrippeNet.fr

L'étude GrippeNet.fr compte **5 127** participants. La semaine dernière, 3 867 questionnaires hebdomadaires de symptômes ont été remplis, ce qui signifie que 75,4 % des participants inscrits cette saison ont rempli leur questionnaire hebdomadaire, (si l'on suppose que chaque participant remplit 1 seul questionnaire hebdomadaire de symptômes).

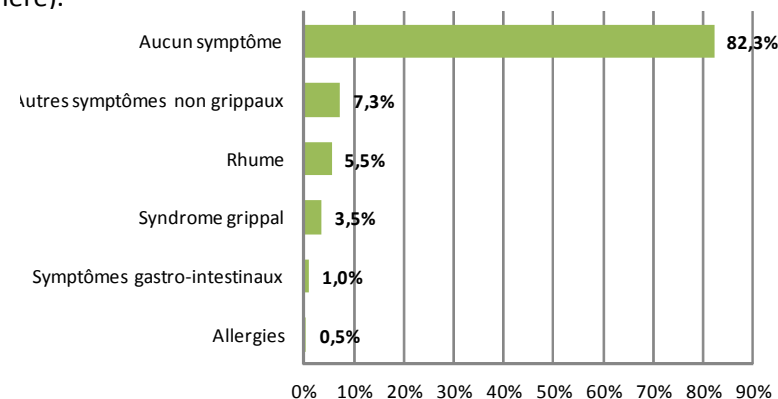
Le mode de déplacement des participants



Le mode de transport principal des participants reste la **voiture** (63 %), viennent ensuite les **transports publics** (bus, train, métro, etc.) et la **marche**, pour 17 % et 15 % des participants respectivement.

Etat de santé des participants

Sur les 7 derniers jours, **82,3 %** des participants n'ont déclaré **aucun symptôme**. **3,5 %** des participants ont déclaré des symptômes compatibles avec un **syndrome grippal** (contre 2,7 % la semaine dernière) et **5,5 %** des participants des symptômes compatibles avec un **rhume** (contre 4,7 % la semaine dernière).



Symptômes déclarés cette semaine

La semaine dernière, les symptômes les plus fréquemment déclarés étaient le nez qui coule (9,9 %), la toux (6,4 %), les éternuements (5,8 %), les maux de gorge (5,7 %), et les maux de tête (4,8 %).



Symptômes déclarés la semaine dernière (la taille de chaque mot est proportionnelle au nombre de personnes ayant déclaré ce symptôme sur GrippeNet.fr)