

Syndromes grippaux

Pour la semaine n° 2013s13 allant du 25 au 31/03/13, le réseau *Sentinelles* a observé la situation suivante :

SYNDROMES GRIPPAUX Fin de l'activité épidémique

Les médecins *Sentinelles* surveillent le nombre de syndromes grippaux vus en consultation (définis par une fièvre supérieure à 39°C, d'apparition brutale, accompagnée de myalgies et de signes respiratoires). A partir de ce nombre de consultations pour syndromes grippaux, il est possible d'estimer la part attribuable à la grippe.

Surveillance des syndromes grippaux

En France métropolitaine, la semaine dernière, l'incidence des cas de syndromes grippaux vus en consultation de médecine générale a été estimée à 86 cas pour 100 000 habitants, en dessous du seuil épidémique (112 cas pour 100 000 habitants).

L'épidémie de grippe est terminée en France (voir graphe ci-contre) : L'épidémie aura duré 13 semaines (de la semaine 2012s51 à 2013s11).

Premier bilan de l'épidémie 2012-2013

Entre le 17 décembre 2012 et le 17 mars 2013 (semaine 2012s51 à 2013s11), 3 532 000 personnes auraient consulté leur médecin généraliste pour un syndrome grippal [intervalle de confiance à 95% : 3 458 000 ; 3 606 000].

Concernant les cas rapportés lors de cette épidémie, l'âge médian a été de 28 ans et les hommes ont représenté 48% des cas. Les tableaux cliniques rapportés par les médecins *Sentinelles* n'ont pas présenté de signe particulier de gravité (taux d'hospitalisation des cas rapportés de 0,2% [IC 90% : 0,1% ; 0,3%]).

D'autres virus que la grippe peuvent être responsables de syndromes grippaux. Grâce à un modèle de régression périodique appliqué aux données historiques de surveillance, le réseau *Sentinelles* estime, pour chaque semaine, la part attribuable à la grippe parmi les consultations pour syndromes grippaux. Ce nombre de consultations correspond à l'excès de consultations pour syndromes grippaux observé par rapport à ce qui serait attendu à cette période de l'année en l'absence d'épidémie de grippe (détail du calcul sur la page Méthodes du site *Sentinelles* : www.sentiweb.fr/?page=methodes)

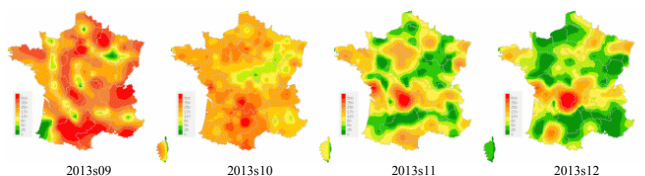
Ainsi en treize semaines d'épidémie, le nombre de consultations pour grippe a été estimé à 2 775 000 [2 177 000 ; 3 356 000]. Cette estimation prend en compte les cas de grippe vus en médecine générale répondant à la définition du réseau *Sentinelles*. Elle ne prend pas en compte les cas de grippe ne répondant pas à cette définition ou non vus par les médecins généralistes.

[Plus d'information sur cette surveillance](#)

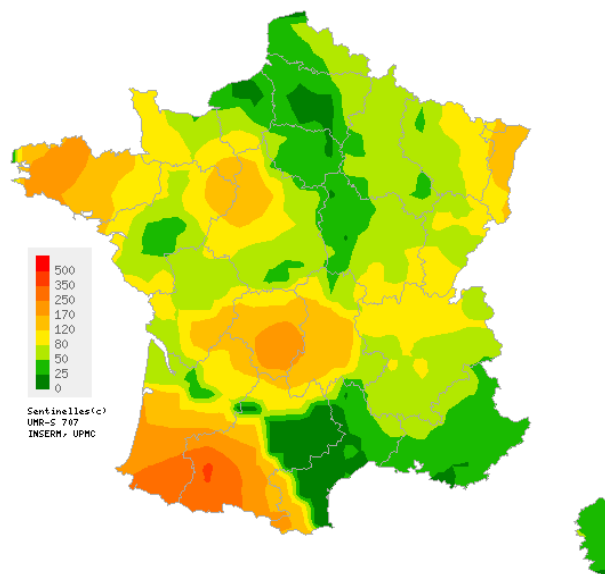
L'équipe du réseau *Sentinelles*

[1] Viboud C, et al. Prediction of the spread of influenza epidemics by the method of analogues. *Am J Epidemiol.* 2003 Nov 15;158(10):996-1006.

Situations observées

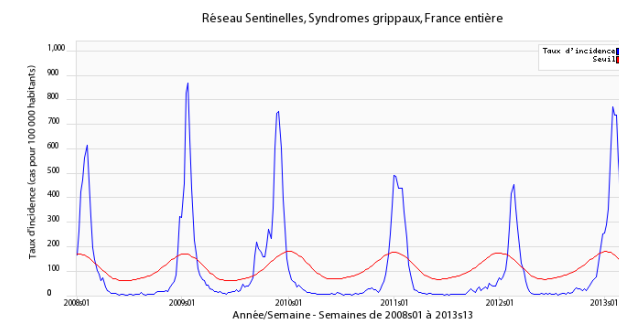


Données consolidées des 4 dernières semaines

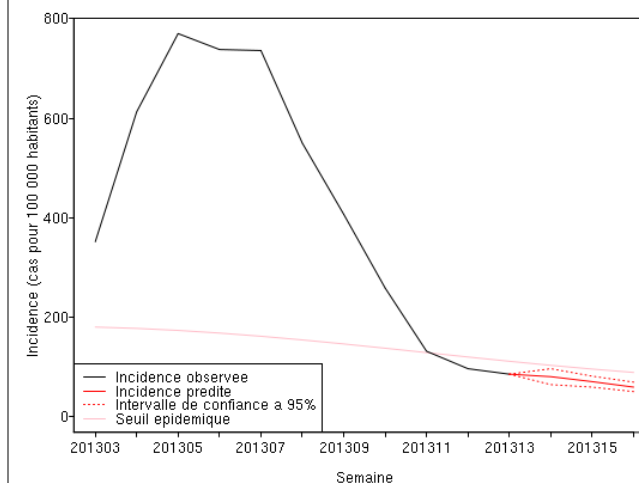


Pour la semaine n°2013s13
 Carte d'interpolation spatiale des données
 basée sur les taux d'incidence départementaux
 Cartes consultables sur <http://www.sentiweb.fr>

Évolution des incidences nationales



Taux d'incidence national (en cas pour 100 000 habitants) en bleu, seuil épidémique en rouge. Le seuil est obtenu par un modèle de régression périodique appliqué aux observations passées.



Taux d'incidence observés (en cas pour 100 000 habitants) en noir.
 Prévisions par la méthode des analogues en rouge [1]

Diarrhée aiguë et Varicelle

Pour la semaine n° 2013s13 allant du 25 au 31/03/13, le réseau Sentinelles a observé la situation suivante :

DIARRHÉE AIGUË

Activité modérée

En France métropolitaine, la semaine dernière, l'incidence des cas de diarrhée aiguë vus en consultation de médecine générale a été estimée à 209 cas pour 100 000 habitants, juste **au-dessus** du seuil épidémique (190 cas pour 100 000 habitants). *Les données régionales complètes sont présentées à la fin de ce bulletin.*

[Plus d'information sur cette surveillance](#)

VARICELLE

Activité modérée

En France métropolitaine, la semaine dernière, l'incidence des cas de varicelle vus en consultation de médecine générale a été estimée à 31 cas pour 100 000 habitants.

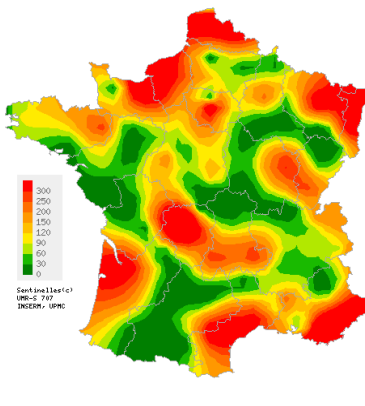
Treize foyers d'activité régionale ont été notés, **forte** en Haute-Normandie (98 cas pour 100 000 habitants), Alsace (85), Provence-Alpes-Côte-d'Azur (56), Centre (44), Bretagne (41) et Rhône-Alpes (41), et **modérée** en Languedoc-Roussillon (36), Poitou-Charentes (33), Picardie (28), Basse-Normandie (27), Corse (24), Nord-Pas-de-Calais (24) et Pays-de-la-Loire (23). *Les données régionales complètes sont présentées à la fin du bulletin.*

[Plus d'information sur cette surveillance](#)

L'équipe du réseau Sentinelles

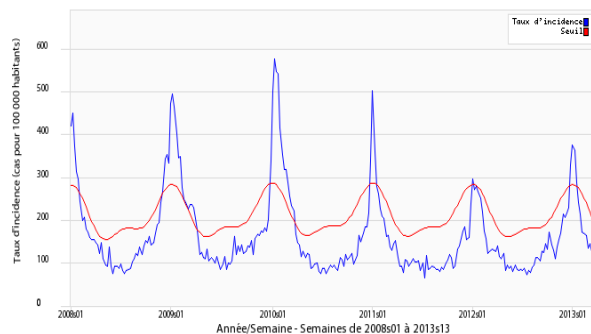
DIARRHÉE AIGUË

Situation observée pour Diarrhée aiguë
 semaine 2013s13 (nombre de cas pour 100 000 habitants)



Carte d'interpolation spatiale des données.
 L'interpolation se fait sur la base des taux d'incidence départementaux.
 Cartes consultables sur <http://www.sentiweb.fr>

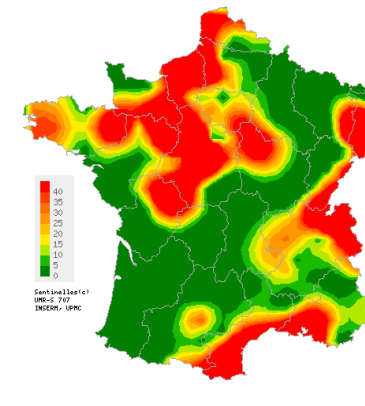
Réseau Sentinelles, Diarrhée aiguë, France entière



Taux d'incidence national (en cas pour 100 000 habitants) en bleu, seuil épidémique en rouge. Le seuil est obtenu par un modèle de régression périodique appliqué aux observations passées.

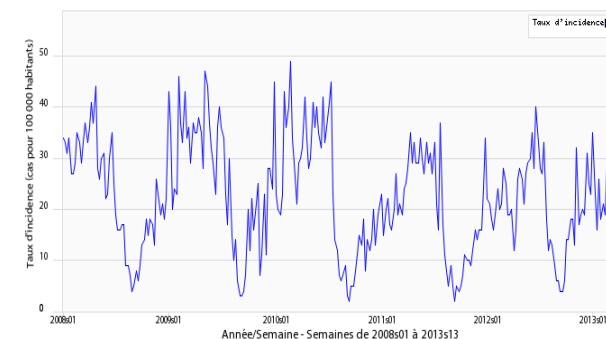
VARICELLE

Situation observée pour Varicelle
 semaine 2013s13 (nombre de cas pour 100 000 habitants)



Carte d'interpolation spatiale des données.
 L'interpolation se fait sur la base des taux d'incidence départementaux.
 Cartes consultables sur <http://www.sentiweb.fr>

Réseau Sentinelles, Varicelle, France entière



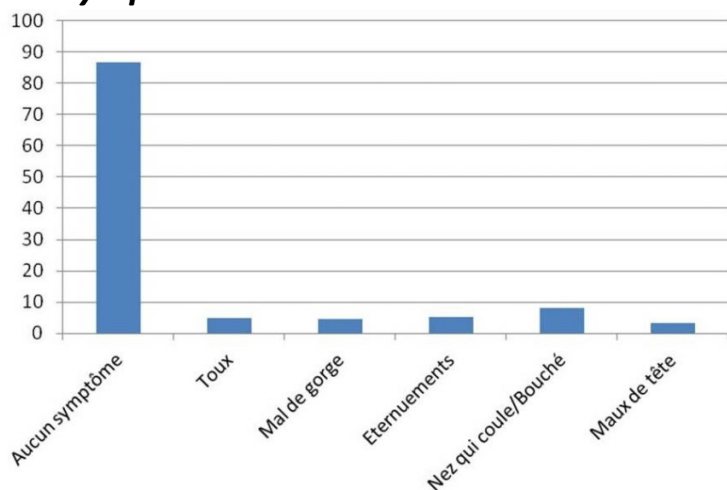
Taux d'incidence national (en cas pour 100 000 habitants).

grippenet.fr Le point GrippeNet.fr

Depuis l'année dernière, tous les habitants de **France métropolitaine** peuvent participer à la **surveillance de la grippe**, en se connectant à www.grippenet.fr.

Depuis novembre 2012, plus de 6 000 personnes ont rempli un questionnaire préliminaire sur GrippeNet.fr !

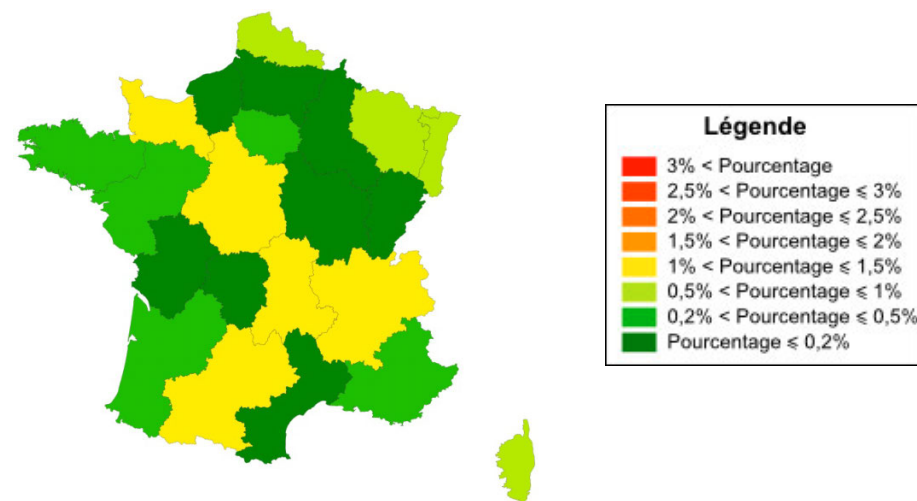
Les symptômes déclarés la semaine dernière



Principaux symptômes déclarés (en % des participants)

La semaine dernière, 87% des participants à GrippeNet.fr n'ont déclaré aucun symptôme. La plupart des symptômes déclarés sont encore **en diminution** par rapport à la semaine précédente.

Pourcentages de syndromes grippaux parmi les participants, par région



Pourcentages de participants à GrippeNet.fr ayant présenté des symptômes compatibles avec un syndrome grippal, la semaine du 25 au 31 mars (résultats préliminaires)

Attention, cette carte vous présente des résultats non redressés, qui correspondent à l'état de santé des participants de GrippeNet.fr, et ne peuvent pas être généralisés à l'ensemble de la population française.

Taux d'incidence nationaux (pour 100 000 habitants) sur les 3 dernières semaines	2013s13 (non consolidé)	2013s12	2013s11
	Estimation du taux d'incidence [Intervalle de confiance à 95%]	Estimation du taux d'incidence [Intervalle de confiance à 95%]	Estimation du taux d'incidence [Intervalle de confiance à 95%]
SYNDROMES GRIPPAUX	86 [64 ; 107]	97 [80 ; 114]	132 [113 ; 151]
DIARRHEE AIGUE	209 [169 ; 249]	152 [129 ; 174]	129 [110 ; 148]
VARICELLE	31 [17 ; 44]	27 [19 ; 36]	25 [17 ; 34]

Tableau 1 : Estimation des taux d'incidence et intervalles de confiance à 95%, pour chaque indicateur, en France métropolitaine, sur les 3 dernières semaines .

Taux d'incidence régionaux pour la semaine 2013s13 (pour 100 000 habitants)	SYNDROMES GRIPPAUX	DIARRHEE AIGUE	VARICELLE
	Estimation du taux d'incidence [Intervalle de confiance à 95%]	Estimation du taux d'incidence [Intervalle de confiance à 95%]	Estimation du taux d'incidence [Intervalle de confiance à 95%]
Alsace	274 [0 ; 561]	378 [37 ; 719]	85 [0 ; 252]
Aquitaine	0 [0 ; 0]	212 [0 ; 477]	0 [0 ; 0]
Auvergne	114 [0 ; 238]	114 [38 ; 190]	4 [0 ; 13]
Basse-Normandie	54 [0 ; 129]	336 [86 ; 586]	27 [0 ; 80]
Bourgogne	17 [0 ; 54]	107 [0 ; 243]	17 [0 ; 54]
Bretagne	169 [87 ; 251]	147 [31 ; 264]	41 [0 ; 108]
Centre	99 [0 ; 298]	130 [0 ; 306]	44 [0 ; 151]
Champagne-Ardenne	118 [0 ; 270]	105 [4 ; 205]	0 [0 ; 0]
Corse	56 [0 ; 115]	14 [0 ; 43]	24 [0 ; 78]
Franche-Comté	85 [0 ; 181]	83 [0 ; 185]	0 [0 ; 0]
Haute-Normandie	40 [0 ; 119]	272 [24 ; 520]	98 [0 ; 254]
Ile-de-France	33 [0 ; 66]	167 [41 ; 293]	13 [0 ; 29]
Languedoc-Roussillon	0 [0 ; 0]	257 [131 ; 383]	36 [0 ; 80]
Limousin	283 [93 ; 473]	499 [1 ; 996]	0 [0 ; 0]
Lorraine	0 [0 ; 0]	247 [82 ; 412]	0 [0 ; 0]
Midi-Pyrénées	149 [21 ; 278]	34 [0 ; 89]	18 [0 ; 58]
Nord-Pas-de-Calais	81 [0 ; 214]	481 [166 ; 797]	24 [0 ; 89]
Pays-de-la-Loire	33 [0 ; 80]	35 [0 ; 78]	23 [0 ; 61]
Picardie	0 [0 ; 0]	73 [0 ; 161]	28 [0 ; 81]
Poitou-Charentes	133 [0 ; 302]	33 [0 ; 99]	33 [0 ; 99]
Provence-Alpes-Côte-d'Azur	38 [0 ; 82]	287 [0 ; 608]	56 [0 ; 159]
Rhône-Alpes	91 [45 ; 138]	78 [33 ; 124]	41 [6 ; 77]

Tableau 2 : Estimation des taux d'incidence et intervalles de confiance à 95%, pour chaque indicateur, pour chaque région, pour la semaine 2013s13 .

**Réseau Sentinelles - Unité Mixte de Recherche en Santé 707
(UMR S 707) Inserm-UPMC**
Faculté de Médecine Pierre et Marie Curie, site Saint-Antoine
27, rue Chaligny / 75571 Paris cedex 12
Tél. : 01 44 73 84 35 / Fax : 01 44 73 84 54
Email : sentinelles@u707.jussieu.fr

Le réseau Sentinelles est constitué de médecins généralistes libéraux bénévoles et volontaires de France métropolitaine. Il comprend 1294 médecins, dont 361 participent à l'activité de surveillance continue, permettant la réalisation des bulletins hebdomadaires. Il est développé dans le cadre d'une convention entre l'Inserm, l'Université Pierre et Marie Curie (UPMC) et l'Institut de Veille Sanitaire (InVS).

Directeur UMR S 707 Inserm-UPMC : Guy Thomas
Responsable du RS : Thomas Hanslik
Responsable adjoint du RS : Thierry Blanchon
Surveillance continue : Christophe Arena
Système d'information, Biostatistiques : Clément Turbelin
Rédacteur : Yves Dorléans

Antenne régionale	Responsable	Animateur
Méditerranée	Jean-Pierre Amoros	Christophe Arena Alessandra Falchi
Auvergne Rhône-Alpes	Marianne Sarazin	Solange Gonzalez-Chiappe
Franche-Comté	Jean-Pierre Ferry	Jean-Pierre Ferry
Centre	Thierry Prazuck	Mathieu Rivière

Vous avez besoin d'informations ?

Vous pouvez consulter notre site internet :

www.sentiweb.fr

N'hésitez pas à nous contacter aux coordonnées ci-dessus.

Vous êtes médecin généraliste

Vous souhaitez participer au réseau Sentinelles ?

www.sentiweb.fr
Rubrique Espace médecin

Ou contactez-nous aux coordonnées ci-dessus.