

## Syndromes grippaux

Pour la semaine n° 2013s12 allant du 18 au 24/03/13, le réseau *Sentinelles* a observé la situation suivante :

### SYNDROMES GRIPPAUX L'incidence des syndromes grippaux passe sous le seuil épidémique

Les médecins *Sentinelles* surveillent le nombre de syndromes grippaux vus en consultation (définis par une fièvre supérieure à 39°C, d'apparition brutale, accompagnée de myalgies et de signes respiratoires). A partir de ce nombre de consultations pour syndromes grippaux, il est possible d'estimer la part attribuable à la grippe.

**En France métropolitaine**, la semaine dernière, l'incidence des cas de syndromes grippaux vus en consultation de médecine générale a été estimée à 115 cas pour 100 000 habitants, juste **en dessous** du seuil épidémique (120 cas pour 100 000 habitants).

**Au niveau régional**, les incidences les plus élevées ont été notées en : Limousin (969 pour 100 000 habitants), Poitou-Charentes (233), Auvergne (192) et Champagne-Ardenne (181). *Les données régionales complètes sont présentées à la fin du bulletin.*

**Concernant les cas rapportés**, la semaine dernière, l'âge médian était de 35 ans (9 mois à 90 ans); les hommes représentaient 45% des cas. Les tableaux cliniques rapportés par les médecins *Sentinelles* ne présentaient pas de signe particulier de gravité : le pourcentage d'hospitalisation a été estimé à 0,2% (IC à 95% : [0% ; 1%]).

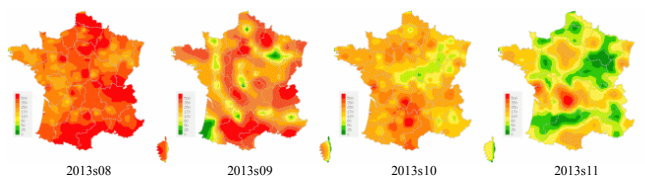
**Selon le modèle de prévision** basé sur les données historiques [1], la fin de l'épidémie devrait être confirmée la semaine prochaine (voir graphique ci-contre).

[Plus d'information sur cette surveillance](#)

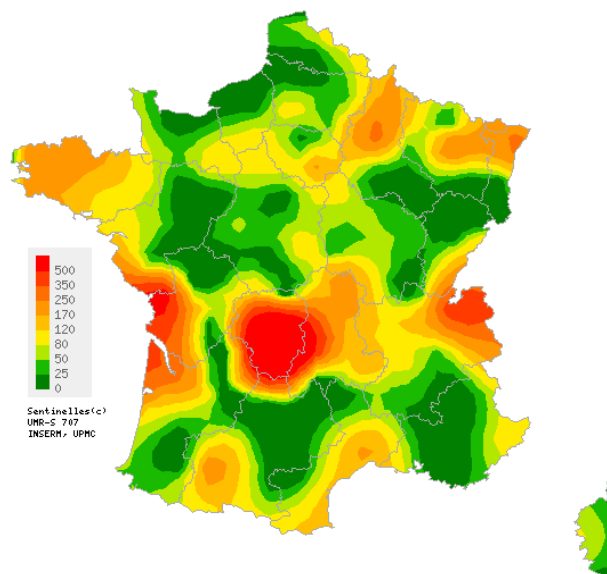
L'équipe du réseau *Sentinelles*

[1] Viboud C, et al. Prediction of the spread of influenza epidemics by the method of analogues. *Am J Epidemiol.* 2003 Nov 15;158(10):996-1006.

### Situations observées

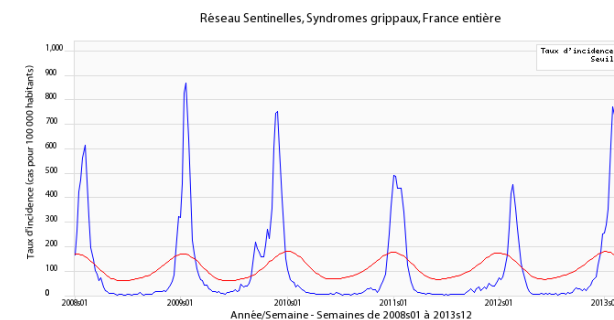


Données consolidées des 4 dernières semaines

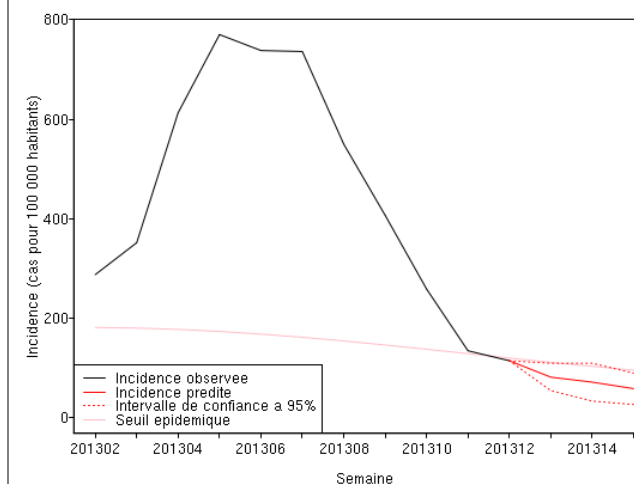


Pour la semaine n°2013s12  
 Carte d'interpolation spatiale des données  
 basée sur les taux d'incidence départementaux  
 Cartes consultables sur <http://www.sentiweb.fr>

### Évolution des incidences nationales



Taux d'incidence nationale (en cas pour 100 000 habitants) en bleu, seuil épidémique en rouge. Le seuil est obtenu par un modèle de régression périodique appliqué aux observations passées.



Taux d'incidence observés (en cas pour 100 000 habitants) en noir.  
 Prévisions par la méthode des analogues en rouge [1]

## Varicelle et Diarrhée aiguë

Pour la semaine n° 2013s12 allant du 18 au 24/03/13, le réseau Sentinelles a observé la situation suivante :

### VARICELLE Activité modérée

**En France métropolitaine**, la semaine dernière, l'incidence des cas de varicelle vus en consultation de médecine générale a été estimée à 32 cas pour 100 000 habitants.

**Douze foyers d'activité régionale** ont été notés, **forte** en Limousin (87 cas pour 100 000 habitants), Provence-Alpes-Côte-d'Azur (87), Bretagne (55), Pays-de-la-Loire (44) et Picardie (44), et **modérée** en Languedoc-Roussillon (35), Haute-Normandie (33), Rhône-Alpes (31), Centre (31), Lorraine (31), Champagne-Ardenne (28) et Ile-de-France (26). *Les données régionales complètes sont présentées à la fin du bulletin.*

[Plus d'information sur cette surveillance](#)

### DIARRHÉE AIGÜE Activité faible

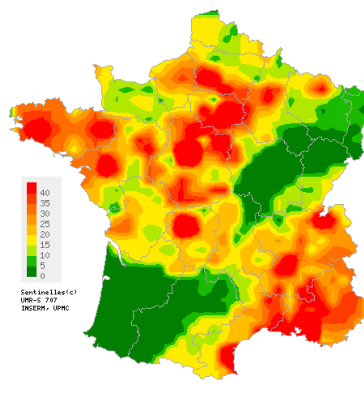
**En France métropolitaine**, la semaine dernière, l'incidence des cas de diarrhée aiguë vus en consultation de médecine générale a été estimée à 169 cas pour 100 000 habitants, **en dessous** du seuil épidémique (198 cas pour 100 000 habitants). *Les données régionales complètes sont présentées à la fin de ce bulletin.*

[Plus d'information sur cette surveillance](#)

L'équipe du réseau Sentinelles

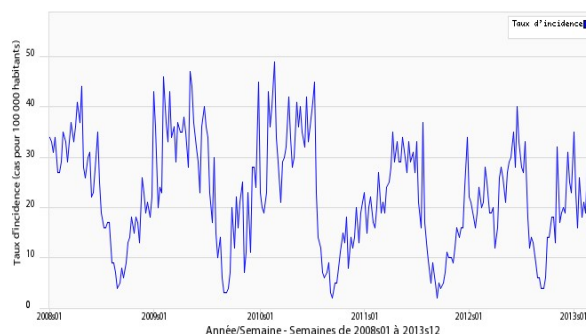
### VARICELLE

Situation observée pour Varicelle  
 semaine 2013s12 (nombre de cas pour 100 000 habitants)



Carte d'interpolation spatiale des données.  
 L'interpolation se fait sur la base des taux d'incidence départementaux.  
 Cartes consultables sur <http://www.sentiweb.fr>

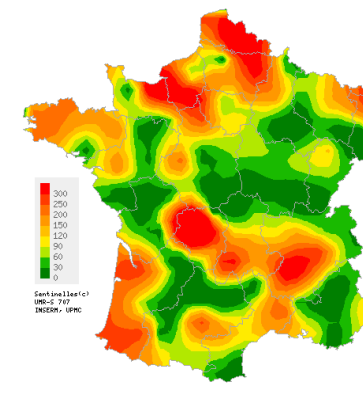
Réseau Sentinelles, Varicelle, France entière



Taux d'incidence national (en cas pour 100 000 habitants).

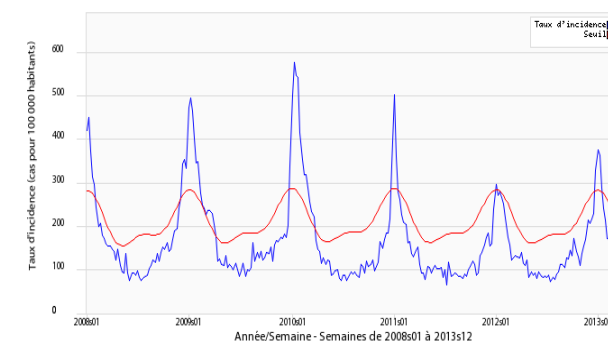
### DIARRHÉE AIGÜE

Situation observée pour Diarrhée aiguë  
 semaine 2013s12 (nombre de cas pour 100 000 habitants)



Carte d'interpolation spatiale des données.  
 L'interpolation se fait sur la base des taux d'incidence départementaux.  
 Cartes consultables sur <http://www.sentiweb.fr>

Réseau Sentinelles, Diarrhée aiguë, France entière



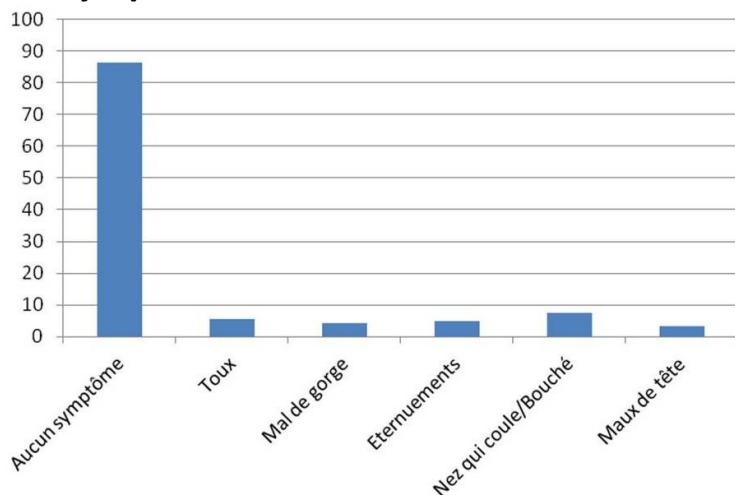
Taux d'incidence national (en cas pour 100 000 habitants) en bleu, seuil épidémique en rouge. Le seuil est obtenu par un modèle de régression périodique appliqué aux observations passées.

## grippenet.fr Le point GrippeNet.fr

Depuis l'année dernière, tous les habitants de **France métropolitaine** peuvent participer à la **surveillance de la grippe**, en se connectant à [www.grippenet.fr](http://www.grippenet.fr).

Depuis novembre 2012, plus de 6 000 personnes ont rempli un questionnaire préliminaire sur GrippeNet.fr !

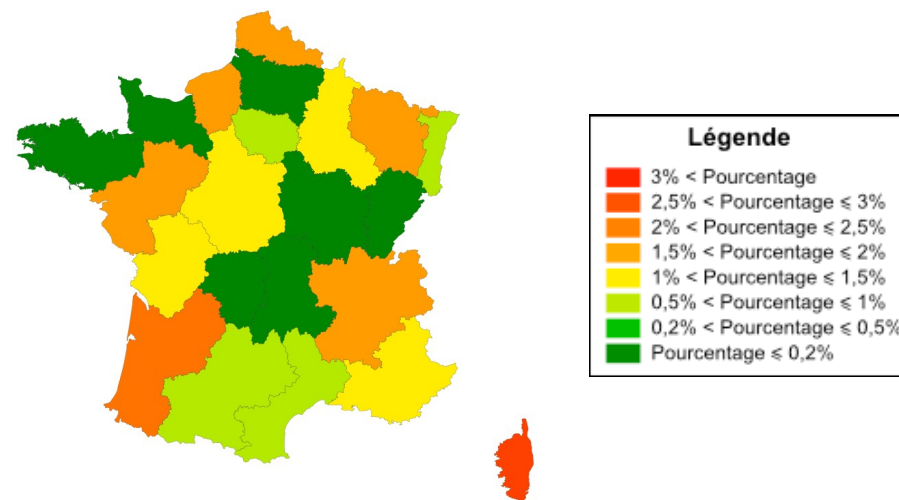
### Les symptômes déclarés la semaine dernière



Principaux symptômes déclarés (en % des participants)

La semaine dernière, 86% des participants à GrippeNet.fr n'ont déclaré aucun symptôme. La plupart des symptômes déclarés sont **en diminution** par rapport à la semaine précédente.

### Pourcentages de syndromes grippaux parmi les participants, par région



Pourcentages de participants à GrippeNet.fr ayant présenté des symptômes compatibles avec un syndrome grippal, la semaine du 18 au 24 mars (résultats préliminaires)

Attention, cette carte vous présente des résultats non redressés, qui correspondent à l'état de santé des participants de GrippeNet.fr, et ne peuvent pas être généralisés à l'ensemble de la population française.

Taux d'incidence nationaux (pour 100 000 habitants) sur les 3 dernières semaines	2013s12 (non consolidé)	2013s11	2013s10
	Estimation du taux d'incidence [Intervalle de confiance à 95%]	Estimation du taux d'incidence [Intervalle de confiance à 95%]	Estimation du taux d'incidence [Intervalle de confiance à 95%]
SYNDROMES GRIPPAUX	115 [93 ; 138]	135 [116 ; 154]	259 [232 ; 286]
DIARRHÉE AIGUE	169 [140 ; 198]	131 [111 ; 150]	145 [124 ; 165]
VARICELLE	32 [20 ; 45]	26 [17 ; 34]	26 [17 ; 35]

Tableau 1 : Estimation des taux d'incidence et intervalles de confiance à 95%, pour chaque indicateur, en France métropolitaine, sur les 3 dernières semaines .

Taux d'incidence régionaux pour la semaine 2013s12 (pour 100 000 habitants)	SYNDROMES GRIPPAUX	DIARRHÉE AIGUE	VARICELLE
	Estimation du taux d'incidence [Intervalle de confiance à 95%]	Estimation du taux d'incidence [Intervalle de confiance à 95%]	Estimation du taux d'incidence [Intervalle de confiance à 95%]
Alsace	164 [3 ; 326]	178 [10 ; 346]	0 [0 ; 0]
Aquitaine	125 [0 ; 371]	209 [0 ; 486]	0 [0 ; 0]
Auvergne	192 [59 ; 325]	129 [39 ; 219]	5 [0 ; 15]
Basse-Normandie	27 [0 ; 88]	259 [34 ; 484]	0 [0 ; 0]
Bourgogne	31 [0 ; 89]	41 [0 ; 110]	0 [0 ; 0]
Bretagne	139 [28 ; 251]	161 [54 ; 268]	55 [0 ; 126]
Centre	53 [3 ; 102]	127 [49 ; 206]	31 [0 ; 69]
Champagne-Ardenne	181 [38 ; 324]	73 [0 ; 161]	28 [0 ; 83]
Corse	47 [0 ; 102]	159 [26 ; 292]	0 [0 ; 0]
Franche-Comté	10 [0 ; 44]	71 [0 ; 180]	0 [0 ; 0]
Haute-Normandie	32 [0 ; 96]	170 [22 ; 317]	33 [0 ; 101]
Ile-de-France	48 [17 ; 78]	88 [23 ; 153]	26 [8 ; 45]
Languedoc-Roussillon	133 [15 ; 250]	170 [15 ; 326]	35 [0 ; 106]
Limousin	969 [501 ; 1437]	552 [130 ; 973]	87 [0 ; 256]
Lorraine	90 [23 ; 157]	97 [4 ; 190]	31 [0 ; 93]
Midi-Pyrénées	31 [0 ; 62]	133 [33 ; 233]	6 [0 ; 27]
Nord-Pas-de-Calais	71 [0 ; 160]	424 [176 ; 672]	0 [0 ; 0]
Pays-de-la-Loire	28 [0 ; 65]	89 [10 ; 167]	44 [0 ; 92]
Picardie	65 [0 ; 166]	195 [33 ; 356]	44 [0 ; 130]
Poitou-Charentes	233 [47 ; 420]	13 [0 ; 57]	0 [0 ; 0]
Provence-Alpes-Côte-d'Azur	30 [0 ; 74]	78 [0 ; 175]	87 [0 ; 201]
Rhône-Alpes	138 [64 ; 213]	175 [110 ; 240]	31 [0 ; 66]

Tableau 2 : Estimation des taux d'incidence et intervalles de confiance à 95%, pour chaque indicateur, pour chaque région, pour la semaine 2013s12 .

**Réseau Sentinelles - Unité Mixte de Recherche en Santé 707  
(UMR S 707) Inserm-UPMC**  
**Faculté de Médecine Pierre et Marie Curie, site Saint-Antoine**  
**27, rue Chaligny / 75571 Paris cedex 12**  
Tél. : 01 44 73 84 35 / Fax : 01 44 73 84 54  
Email : [sentinelles@u707.jussieu.fr](mailto:sentinelles@u707.jussieu.fr)

*Le réseau Sentinelles est constitué de médecins généralistes libéraux bénévoles et volontaires de France métropolitaine. Il comprend 1292 médecins, dont 362 participent à l'activité de surveillance continue, permettant la réalisation des bulletins hebdomadaires. Il est développé dans le cadre d'une convention entre l'Inserm, l'Université Pierre et Marie Curie (UPMC) et l'Institut de Veille Sanitaire (InVS).*

**Directeur UMR S 707 Inserm-UPMC :** Guy Thomas  
**Responsable du RS :** Thomas Hanslik  
**Responsable adjoint du RS :** Thierry Blanchon  
**Surveillance continue :** Christophe Arena  
**Système d'information, Biostatistiques :** Clément Turbelin  
**Rédacteur :** Yves Dorléans

Antenne régionale	Responsable	Animateur
<b>Méditerranée</b>	Jean-Pierre Amoros	Christophe Arena Alessandra Falchi
<b>Auvergne Rhône-Alpes</b>	Marianne Sarazin	Solange Gonzalez-Chiappe
<b>Franche-Comté</b>	Jean-Pierre Ferry	Jean-Pierre Ferry
<b>Centre</b>	Thierry Prazuck	Mathieu Rivière

### **Vous avez besoin d'informations ?**

Vous pouvez consulter notre site internet :

[www.sentiweb.fr](http://www.sentiweb.fr)

N'hésitez pas à nous contacter aux coordonnées ci-dessus.

### **Vous êtes médecin généraliste**

Vous souhaitez participer au réseau Sentinelles ?

[www.sentiweb.fr](http://www.sentiweb.fr)  
**Rubrique Espace médecin**

Ou contactez-nous aux coordonnées ci-dessus.