

## Syndromes grippaux

Pour la semaine n° 2013s03 allant du 14 au 20/01/13, le réseau *Sentinelles* a observé la situation suivante :

### SYNDROMES GRIPPAUX

#### Activité épidémique

**En 5 semaines d'épidémie 841 600 personnes auraient consulté un médecin**

Les médecins *Sentinelles* surveillent le nombre de syndromes grippaux vus en consultation (définis par une fièvre supérieure à 39°C, d'apparition brutale, accompagnée de myalgies et de signes respiratoires). A partir de ce nombre de consultations pour syndromes grippaux, il est possible d'estimer la part attribuable à la grippe.

#### Surveillance des syndromes grippaux

**En France métropolitaine**, la semaine dernière, l'incidence des cas de syndromes grippaux vus en consultation de médecine générale a été estimée à 347 cas pour 100 000 habitants (soit 222 000 nouveaux cas), **au-dessus** du seuil épidémique (179 cas pour 100 000 habitants). Il s'agit de la cinquième semaine consécutive de hausse de l'activité épidémique en France.

**Au niveau régional**, les incidences les plus élevées ont été notées en : Rhône-Alpes (666 pour 100 000 habitants), Nord-Pas-de-Calais (660), Limousin (592), Auvergne (450), Provence-Alpes-Côte-d'Azur (427), Champagne-Ardenne (418), Alsace (413), Centre (312), Pays-de-la-Loire (305) et Ile-de-France (293). *Les données régionales complètes sont présentées à la fin du bulletin.*

**Concernant les cas rapportés**, la semaine dernière, l'âge médian était de 26 ans (5 mois à 89 ans) ; les hommes représentaient 50% des cas. Les tableaux cliniques rapportés par les médecins *Sentinelles* ne présentaient pas de signe particulier de gravité : le pourcentage d'hospitalisation a été estimé à 0,5% (IC à 95% : [0% ; 1,1%]). **Selon le modèle de prévision** basé sur les données historiques [1], le niveau d'activité des syndromes grippaux devrait continuer d'augmenter cette semaine (voir graphe ci-contre).

#### Estimation de la part attribuable à la Grippe

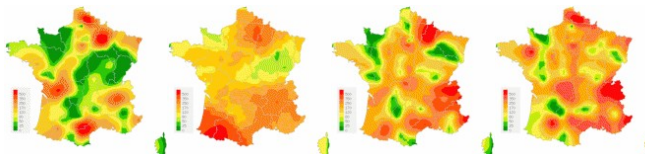
D'autres virus que la grippe peuvent être responsables de syndromes grippaux. Grâce à un modèle de régression périodique appliqué aux données historiques de surveillance, le réseau *Sentinelles* estime, pour chaque semaine, la part attribuable à la grippe parmi les consultations pour syndromes grippaux. Ce nombre de consultations correspond à l'excès de consultations pour syndromes grippaux observé par rapport à ce qui serait attendu à cette période de l'année en l'absence d'épidémie de grippe (détail du calcul sur la page Méthodes du site *Sentinelles* : [www.sentiweb.fr/?page=methodes](http://www.sentiweb.fr/?page=methodes)).

**Ainsi pour la semaine 2013s03, le nombre de consultations attribuables à la grippe parmi les consultations pour syndromes grippaux est estimé à 154 000** [intervalle de prédiction à 90% : 108 000 ; 200 000]. En cinq semaines d'épidémie, le nombre de consultations pour grippe a été estimé à 503 500 [274 500 ; 732 500]. *Cette estimation prend en compte les cas de grippe vus en médecine générale répondant à la définition du réseau *Sentinelles*. Elle ne prend pas en compte les cas de grippe ne répondant pas à cette définition ou non vus par les médecins généralistes.*

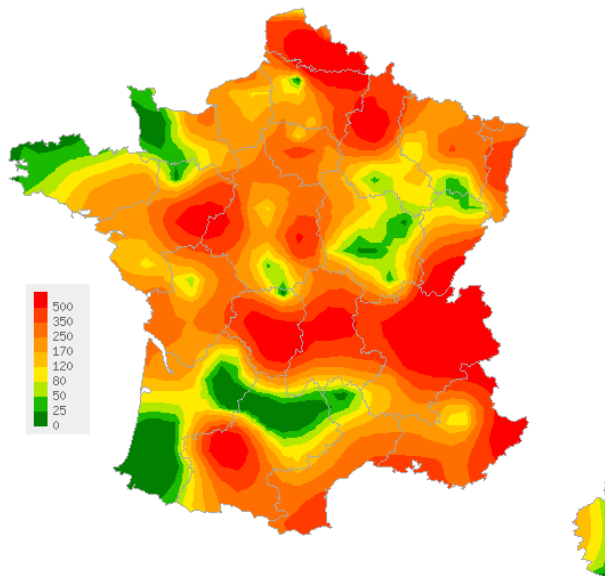
[Plus d'information sur cette surveillance](#)

L'équipe du réseau *Sentinelles*

### Situations observées



Données consolidées des 4 dernières semaines (2012s51 à 2013s02)



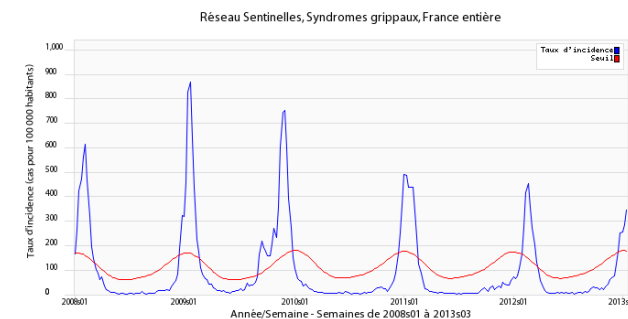
Pour la semaine 2013s03

Carte d'interpolation spatiale des données.

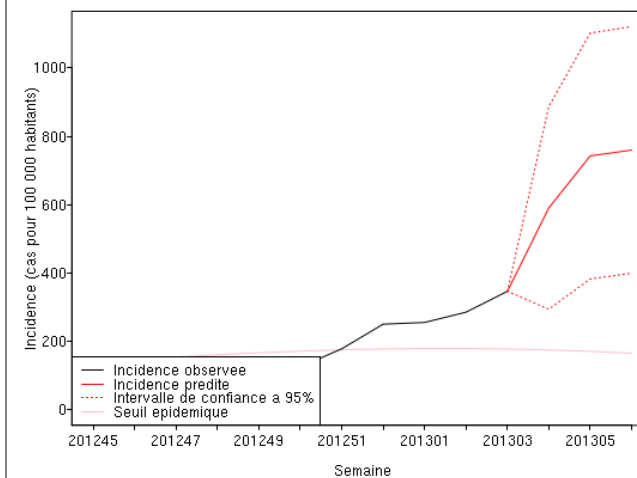
L'interpolation se fait sur la base des taux d'incidence départementaux (en nombre de cas pour 100 000 habitants)

Cartes consultables sur Sentiweb : <http://www.sentiweb.fr>

### Evolution des incidences nationales



Taux d'incidence national (en cas pour 100 000 habitants) en bleu, seuil épidémique en rouge. Le seuil est obtenu par un modèle de régression périodique appliqué aux observations passées.



Taux d'incidence observés (en cas pour 100 000 habitants) en noir  
 Prévisions par la méthode des analogues de rouge [1]  
 Selon le modèle de prévision basé sur les données historiques

[1] Viboud C, et al. Prediction of the spread of influenza epidemics by the method of analogues. *Am J Epidemiol.* 2003 Nov 15;158(10):996-1006.

## Diarrhée aiguë

Pour la semaine n° 2013s03 allant du 14 au 20/01/13, le réseau *Sentinelles* a observé la situation suivante :

**DIARRHÉE AIGUË**  
**Activité épidémique**  
**En 4 semaines d'épidémie**  
**902 000 personnes auraient consulté un médecin**

Les médecins *Sentinelles* surveillent le nombre de diarrhées aiguës vues en consultation (défini par au moins 3 selles liquides ou molles par jour datant de moins de 14 jours motivant la consultation).

**En France métropolitaine**, la semaine dernière, l'incidence des cas de diarrhée aiguë vus en consultation de médecine générale a été estimée à 339 cas pour 100 000 habitants (soit 217 000 nouveaux cas), **au-dessus** du seuil épidémique (280 cas pour 100 000 habitants). Il s'agit de la quatrième semaine d'épidémie de gastroentérite, mais la décrue épidémique semble avoir débuté.

**Au niveau régional**, les incidences les plus élevées ont été notées en : Limousin (740 cas pour 100 000 habitants), Lorraine (462), Nord-Pas-de-Calais (456), Auvergne (414), Alsace (397), Champagne-Ardenne (392), Languedoc-Roussillon (372), Haute-Normandie (358) et Ile-de-France (344). *Les données régionales complètes sont présentées à la fin du bulletin.*

**Concernant les cas rapportés**, l'âge médian des cas était de 29 ans (de 4 mois à 100 ans). Les hommes représentaient 49% des cas. Les tableaux cliniques rapportés par les médecins *Sentinelles* ne présentaient pas de signe particulier de gravité, le pourcentage d'hospitalisation a été estimé à 0,4% (IC à 95% : [0% ; 1%]).

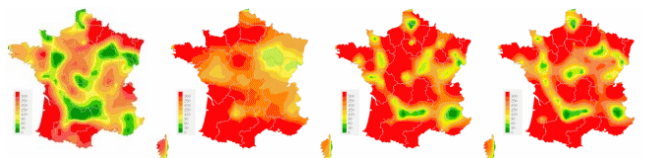
**Selon le modèle de prévision** basé sur les données historiques [1], le niveau d'activité des diarrhées aiguës devrait continuer sa décrue cette semaine (voir graphe ci-contre).

[Plus d'information sur cette surveillance](#)

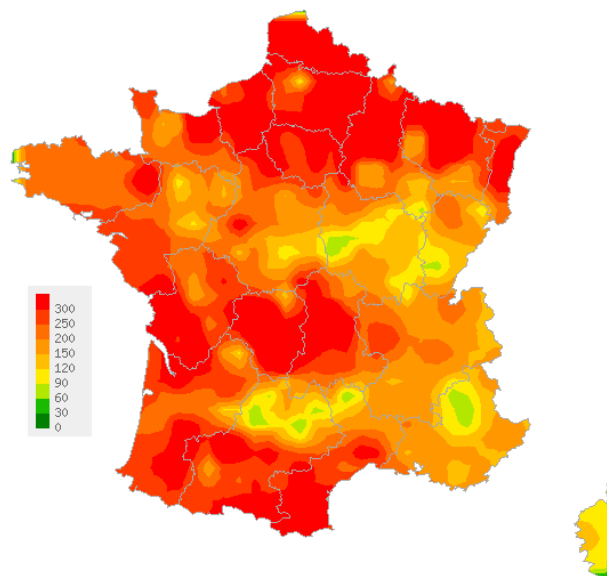
L'équipe du réseau Sentinelles

[1] Viboud C, et al. Prediction of the spread of influenza epidemics by the method of analogues. *Am J Epidemiol.* 2003 Nov 15;158(10):996-1006.

### Situations observées



Données consolidées des 4 dernières semaines (2012s51 à 2013s02)



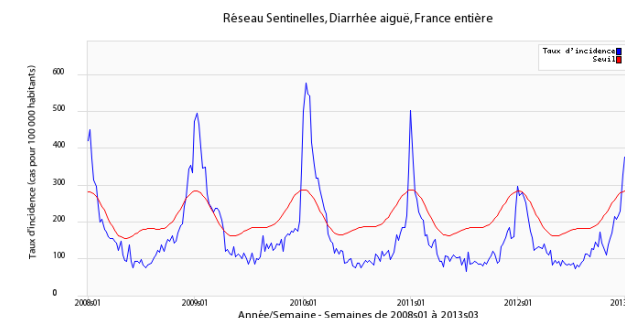
Pour la semaine 2013s03

Carte d'interpolation spatiale des données.

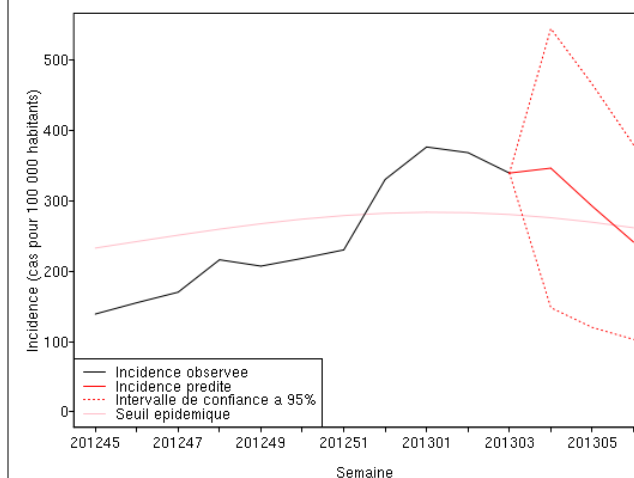
L'interpolation se fait sur la base des taux d'incidence départementaux (en nombre de cas pour 100 000 habitants)

Cartes consultables sur Sentiweb : <http://www.sentiweb.fr>

### Evolution des incidences nationales



Taux d'incidence national (en cas pour 100 000 habitants) en bleu, seuil épidémique en rouge. Le seuil est obtenu par un modèle de régression périodique appliqué aux observations passées.



Taux d'incidence observés (en cas pour 100 000 habitants) en noir  
 Prévisions par la méthode des analogues de rouge [1]  
 Selon le modèle de prévision basé sur les données historiques

## Varicelle

Pour la semaine n° 2013s03 allant du 14 au 20/01/13, le réseau Sentinelles a observé la situation suivante :

### **VARICELLE** **Activité faible**

En France métropolitaine, la semaine dernière, l'incidence des cas de varicelle vus en consultation de médecine générale a été estimée à 16 cas pour 100 000 habitants.

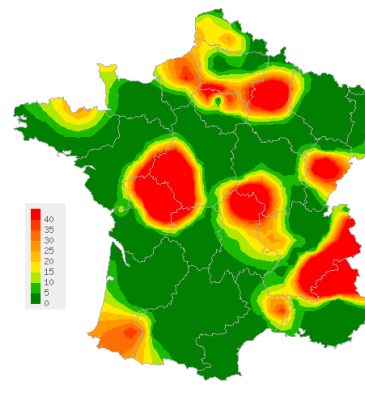
Huit foyers d'activité régionale ont été notés, forte en Poitou-Charentes (60 cas pour 100 000 habitants) et Champagne-Ardenne (40), et modérée en Auvergne (36), Franche-Comté (35), Haute-Normandie (33), Corse (27), Ile-de-France (24) et Centre (20). Les données régionales complètes sont présentées à la fin de ce bulletin.

[Plus d'information sur cette surveillance](#)

L'équipe du réseau Sentinelles

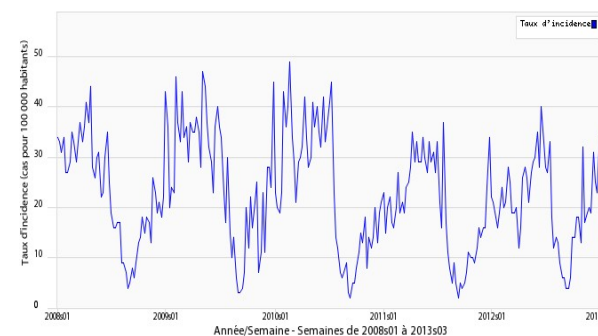
### VARICELLE

Situation observée pour Varicelle  
 semaine 2013s03 (nombre de cas pour 100 000 habitants)



Carte d'interpolation spatiale des données.  
 L'interpolation se fait sur la base des taux d'incidence départementaux.  
 Cartes consultables sur Sentiweb : <http://www.sentiweb.fr>

Réseau Sentinelles, Varicelle, France entière



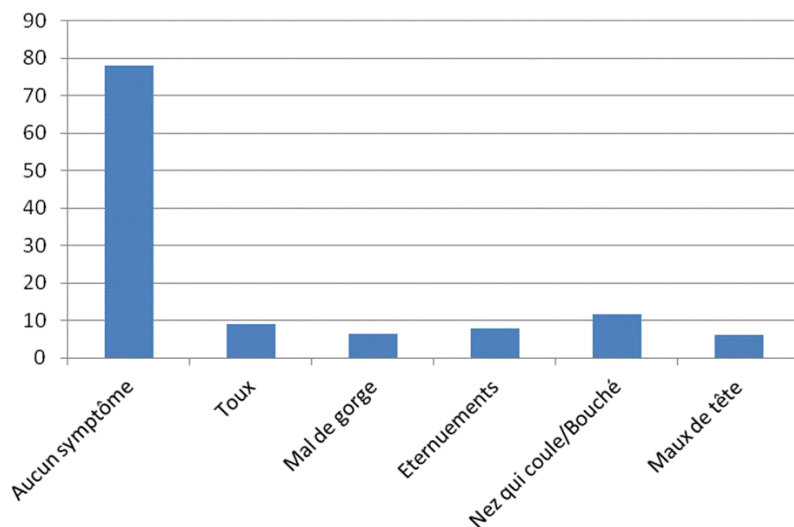
Taux d'incidence national (en cas pour 100 000 habitants).

## grippenet.fr Le point GrippeNet.fr

Depuis l'année dernière, tous les habitants de **France métropolitaine** peuvent participer à la **surveillance de la grippe**, en se connectant à [www.grippenet.fr](http://www.grippenet.fr).

La semaine dernière, plus de 4 000 personnes ont rempli un questionnaire hebdomadaire.

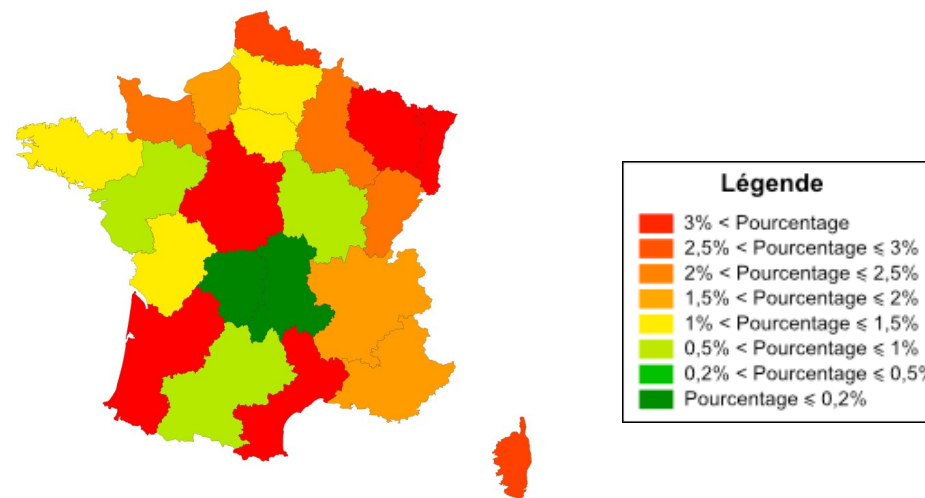
### Les symptômes déclarés la semaine dernière



Principaux symptômes déclarés (en % des participants)

La semaine dernière, 78% des participants à GrippeNet.fr n'ont déclaré aucun symptôme, 6% ont déclaré un symptôme, 5% deux symptômes et 11% au moins trois symptômes.

### Pourcentages de syndromes grippaux parmi les participants, par région



Pourcentages de participants à GrippeNet.fr ayant présenté des symptômes compatibles avec un syndrome grippal, la semaine du 14 au 20 janvier (résultats préliminaires)

Attention, cette carte vous présente des résultats non redressés, qui correspondent à l'état de santé des participants de GrippeNet.fr, et ne peuvent pas être généralisés à l'ensemble de la population française.

Taux d'incidence nationaux (pour 100 000 habitants) sur les 3 dernières semaines	2013s03 (non consolidé)	2013s02	2013s01
	Estimation du taux d'incidence [Intervalle de confiance à 95%]	Estimation du taux d'incidence [Intervalle de confiance à 95%]	Estimation du taux d'incidence [Intervalle de confiance à 95%]
SYNDROMES GRIPPAUX	347 [311 ; 383]	286 [262 ; 311]	256 [231 ; 281]
DIARRHEE AIGUE	339 [304 ; 375]	368 [340 ; 396]	376 [345 ; 407]
VARICELLE	16 [9 ; 23]	23 [16 ; 31]	35 [25 ; 45]

Tableau 1 : Estimation des taux d'incidence et intervalles de confiance à 95%, pour chaque indicateur, en France métropolitaine, sur les 3 dernières semaines .

Taux d'incidence régionaux pour la semaine 2013s03 (pour 100 000 habitants)	SYNDROMES GRIPPAUX	DIARRHEE AIGUE	VARICELLE
	Estimation du taux d'incidence [Intervalle de confiance à 95%]	Estimation du taux d'incidence [Intervalle de confiance à 95%]	Estimation du taux d'incidence [Intervalle de confiance à 95%]
Alsace	413 [55 ; 772]	397 [68 ; 726]	0 [0 ; 0]
Aquitaine	105 [12 ; 198]	325 [168 ; 483]	9 [0 ; 28]
Auvergne	450 [252 ; 648]	414 [219 ; 609]	36 [0 ; 84]
Basse-Normandie	170 [0 ; 382]	318 [27 ; 609]	0 [0 ; 0]
Bourgogne	48 [0 ; 115]	114 [13 ; 215]	0 [0 ; 0]
Bretagne	140 [46 ; 234]	335 [184 ; 486]	6 [0 ; 17]
Centre	312 [190 ; 435]	248 [142 ; 354]	20 [0 ; 48]
Champagne-Ardenne	418 [232 ; 604]	392 [216 ; 567]	40 [0 ; 95]
Corse	97 [24 ; 171]	106 [28 ; 184]	27 [0 ; 71]
Franche-Comté	221 [77 ; 365]	156 [51 ; 262]	35 [0 ; 88]
Haute-Normandie	145 [20 ; 270]	358 [155 ; 560]	33 [0 ; 101]
Ile-de-France	293 [213 ; 373]	344 [249 ; 439]	24 [1 ; 47]
Languedoc-Roussillon	283 [170 ; 397]	372 [244 ; 500]	14 [0 ; 43]
Limousin	592 [268 ; 917]	740 [381 ; 1099]	0 [0 ; 0]
Lorraine	206 [60 ; 353]	462 [259 ; 664]	0 [0 ; 0]
Midi-Pyrénées	185 [93 ; 278]	255 [146 ; 364]	0 [0 ; 0]
Nord-Pas-de-Calais	660 [328 ; 991]	456 [202 ; 710]	12 [0 ; 58]
Pays-de-la-Loire	305 [0 ; 612]	175 [40 ; 310]	0 [0 ; 0]
Picardie	210 [53 ; 367]	337 [140 ; 535]	0 [0 ; 0]
Poitou-Charentes	250 [69 ; 431]	330 [106 ; 554]	60 [0 ; 142]
Provence-Alpes-Côte-d'Azur	427 [232 ; 623]	176 [47 ; 305]	7 [0 ; 20]
Rhône-Alpes	666 [548 ; 785]	224 [161 ; 287]	6 [0 ; 13]

Tableau 2 : Estimation des taux d'incidence et intervalles de confiance à 95%, pour chaque indicateur, pour chaque région, pour la semaine 2013s03.

**Réseau Sentinelles - Unité Mixte de Recherche en Santé 707  
(UMR S 707) Inserm-UPMC**  
**Faculté de Médecine Pierre et Marie Curie, site Saint-Antoine**  
**27, rue Chaligny / 75571 Paris cedex 12**  
Tél. : 01 44 73 84 35 / Fax : 01 44 73 84 54  
Email : [sentinelles@u707.jussieu.fr](mailto:sentinelles@u707.jussieu.fr)

*Le réseau Sentinelles est constitué de médecins généralistes libéraux bénévoles et volontaires de France métropolitaine. Il comprend 1298 médecins, dont 376 participent à l'activité de surveillance continue, permettant la réalisation des bulletins hebdomadaires. Il est développé dans le cadre d'une convention entre l'Inserm, l'Université Pierre et Marie Curie (UPMC) et l'Institut de Veille Sanitaire (InVS).*

**Directeur UMR S 707 Inserm-UPMC :** Guy Thomas  
**Responsable du RS :** Thomas Hanslik  
**Responsable adjoint du RS :** Thierry Blanchon  
**Surveillance continue :** Christophe Arena  
**Système d'information, Biostatistiques :** Clément Turbelin  
**Rédacteur :** Yves Dorléans

Antenne régionale	Responsable	Animateur
Méditerranée	Jean-Pierre Amoros	Christophe Arena Alessandra Falchi
Auvergne Rhône-Alpes	Marianne Sarazin	Solange Gonzalez-Chiappe
Franche-Comté	Jean-Pierre Ferry	Jean-Pierre Ferry
Centre	Thierry Prazuck	-

### **Vous avez besoin d'informations ?**

Vous pouvez consulter notre site internet :

[www.sentiweb.fr](http://www.sentiweb.fr)

N'hésitez pas à nous contacter  
aux coordonnées ci-dessus.

### **Vous êtes médecin généraliste**

Vous souhaitez participer au  
réseau Sentinelles ?

[www.sentiweb.fr](http://www.sentiweb.fr)  
**Rubrique  
Espace médecin**

Ou contactez-nous aux  
coordonnées ci-dessus.