

Syndromes grippaux

Pour la semaine n° 2013s01 allant du 31/12/12 au 06/01/13, le réseau *Sentinelles* a observé la situation suivante :

SYNDROMES GRIPPAUX

Activité épidémique

En 3 semaines d'épidémie 464 000 personnes auraient consulté un médecin

Les médecins *Sentinelles* surveillent le nombre de syndromes grippaux vus en consultation (définis par une fièvre supérieure à 39°C, d'apparition brutale, accompagnée de myalgies et de signes respiratoires). A partir de ce nombre de consultations pour syndromes grippaux, il est possible d'estimer la part attribuable à la grippe.

Surveillance des syndromes grippaux

En France métropolitaine, la semaine dernière, l'incidence des cas de syndromes grippaux vus en consultation de médecine générale a été estimée à 297 cas pour 100 000 habitants (soit 190 000 nouveaux cas), **au-dessus** du seuil épidémique (179 cas pour 100 000 habitants). Cette 3^{ème} semaine au dessus du seuil est marquée par un renforcement de l'intensité de l'épidémie, qui s'installe progressivement en France.

Au niveau régional, les incidences les plus élevées ont été notées en : Auvergne (597 pour 100 000 habitants), Champagne-Ardenne (466), Rhône-Alpes (438), Languedoc-Roussillon (336), Poitou-Charentes (266), Midi-Pyrénées (261), Aquitaine (239) et Ile-de-France (213). Les données régionales complètes sont présentées à la fin du bulletin.

Concernant les cas rapportés, la semaine dernière, l'âge médian était de 38 ans (6 mois à 94 ans); les hommes représentaient 45% des cas. Les tableaux cliniques rapportés par les médecins *Sentinelles* ne présentaient pas de signe particulier de gravité : aucune hospitalisation pour syndrome grippal rapportée la semaine dernière. **Selon le modèle de prévision** basé sur les données historiques [1], le niveau d'activité des syndromes grippaux devrait continuer d'augmenter cette semaine (voir graphique ci-contre).

Estimation de la part attribuable à la Grippe

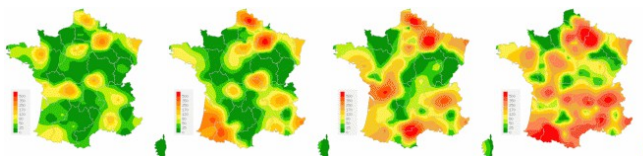
D'autres virus que la grippe peuvent être responsables de syndromes grippaux. Grâce à un modèle de régression périodique appliqué aux données historiques de surveillance, le réseau *Sentinelles* estime, pour chaque semaine, la part attribuable à la grippe parmi les consultations pour syndromes grippaux. Ce nombre de consultations correspond à l'excès de consultations pour syndromes grippaux observé par rapport à ce qui serait attendu à cette période de l'année en l'absence d'épidémie de grippe (détail du calcul sur la page Méthodes du site *Sentinelles* : www.sentiweb.fr/?page=methodes).

Ainsi pour la semaine 2013s01, le nombre de consultations attribuables à la grippe parmi les consultations pour syndromes grippaux est estimé à 121 000 [intervalle de prédiction à 90% : 75 000 ; 167 000]. En trois semaines d'épidémie, le nombre de consultations pour grippe a été estimé à 264 000 [127 000 ; 400 500]. Cette estimation prend en compte les cas de grippe vus en médecine générale répondant à la définition du réseau *Sentinelles*. Elle ne prend pas en compte les cas de grippe ne répondant pas à cette définition ou non vus par les médecins généralistes.

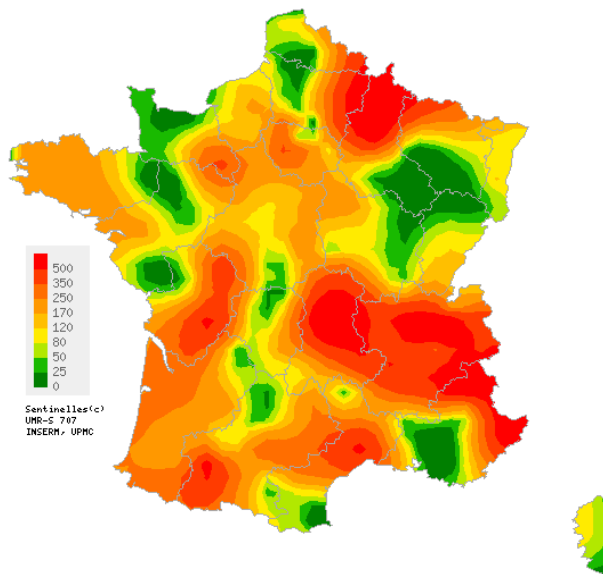
[Plus d'information sur cette surveillance](#)

L'équipe du réseau *Sentinelles*

Situations observées



Données consolidées des 4 dernières semaines (2012s49 à 2012s52)



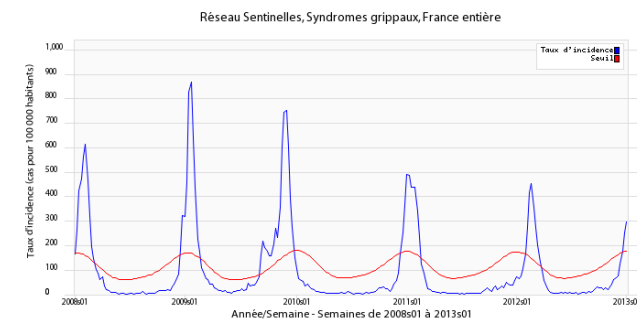
Pour la semaine 2013s01

Carte d'interpolation spatiale des données.

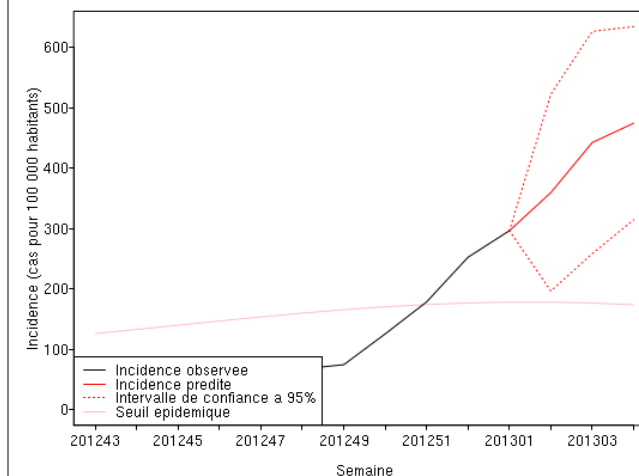
L'interpolation se fait sur la base des taux d'incidence départementaux (en nombre de cas pour 100 000 habitants)

Cartes consultables sur Sentiweb : <http://www.sentiweb.fr>

Evolution des incidences nationales



Taux d'incidence national (en cas pour 100 000 habitants) en bleu, seuil épidémique en rouge. Le seuil est obtenu par un modèle de régression périodique appliqué aux observations passées.



Taux d'incidence (en cas pour 100 000 habitants) observés en noir. Prévisions effectuées par la méthode des analogues en rouge [1].

[1] Viboud C, et al. Prediction of the spread of influenza epidemics by the method of analogues. *Am J Epidemiol.* 2003 Nov 15;158(10):996-1006.

Diarrhée aiguë

Pour la semaine n° 2013s01 allant du 31/12/12 au 06/01/13, le réseau *Sentinelles* a observé la situation suivante :

DIARRHÉE AIGUË Démarrage de l'épidémie de gastroentérite

Les médecins *Sentinelles* surveillent le nombre de diarrhées aiguës vues en consultation (défini par au moins 3 selles liquides ou molles par jour datant de moins de 14 jours motivant la consultation).

En France métropolitaine, la semaine dernière, l'incidence des cas de diarrhée aiguë vus en consultation de médecine générale a été estimée à 410 cas pour 100 000 habitants (soit 262 000 nouveaux cas), **au dessus** du seuil épidémique (283 cas pour 100 000 habitants). Cette seconde semaine consécutive au-dessus du seuil épidémique confirme l'arrivée de l'épidémie de gastroentérite. En deux semaines d'épidémie, 474 000 personnes auraient consulté leur médecin généraliste.

Au niveau régional, les incidences les plus élevées ont été notées en : Midi-Pyrénées (627 cas pour 100 000 habitants), Languedoc-Roussillon (555), Limousin (514), Aquitaine (509), Centre (482), Nord-Pas-de-Calais (463), Haute-Normandie (440) et Poitou-Charentes (410). *Les données régionales complètes sont présentées à la fin du bulletin.*

Concernant les cas rapportés, l'âge médian des cas était de 36 ans (de 4 mois à 92 ans). Les hommes représentaient 48% des cas. Les tableaux cliniques rapportés par les médecins *Sentinelles* ne présentaient pas de signe particulier de gravité (0,6% des cas rapportés ont été hospitalisés).

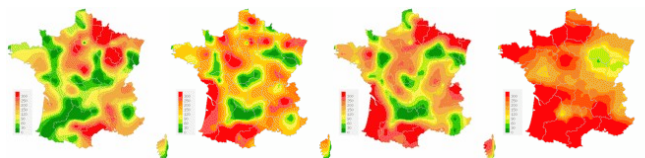
Selon le modèle de prévision basé sur les données historiques [1], le niveau d'activité des diarrhées aiguës pourrait avoir atteint son pic et commencer à diminuer cette semaine (voir graphe ci-contre).

[Plus d'information sur cette surveillance](#)

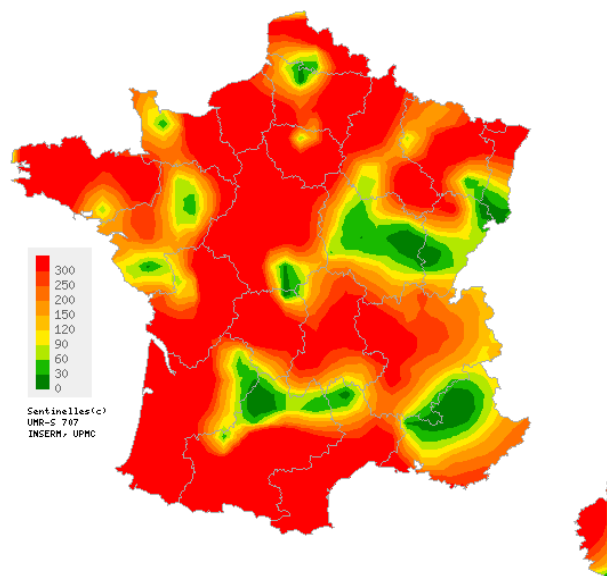
L'équipe du réseau *Sentinelles*

[1] Viboud C, et al. Prediction of the spread of influenza epidemics by the method of analogues. *Am J Epidemiol.* 2003 Nov 15;158(10):996-1006.

Situations observées



Données consolidées des 4 dernières semaines (2012s49 à 2012s52)



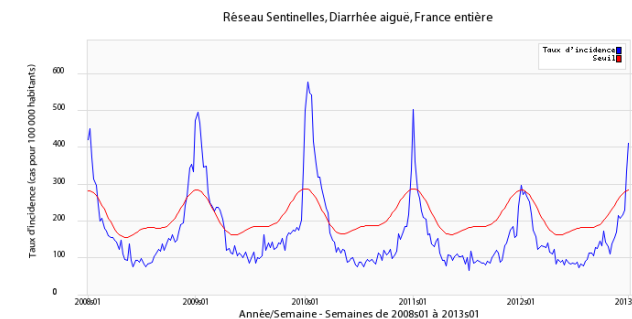
Pour la semaine 2013s01

Carte d'interpolation spatiale des données.

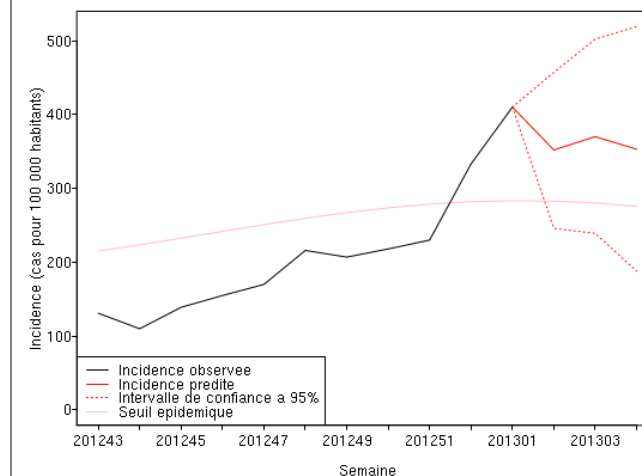
L'interpolation se fait sur la base des taux d'incidence départementaux (en nombre de cas pour 100 000 habitants)

Cartes consultables sur Sentiweb : <http://www.sentiweb.fr>

Evolution des incidences nationales



Taux d'incidence national (en cas pour 100 000 habitants) en bleu, seuil épidémique en rouge. Le seuil est obtenu par un modèle de régression périodique appliqué aux observations passées.



Taux d'incidence (en cas pour 100 000 habitants) observés en noir. Prévisions effectuées par la méthode des analogues en rouge [1]

Varicelle

Pour la semaine n° 2013s01 allant du 31/12/12 au 06/01/13, le réseau Sentinelles a observé la situation suivante :

VARICELLE Activité modérée

En France métropolitaine, la semaine dernière, l'incidence des cas de varicelle vus en consultation de médecine générale a été estimée à 30 cas pour 100 000 habitants.

Douze foyers d'activité régionale ont été notés, **forte** en Picardie (213 cas pour 100 000 habitants), Corse (85), Centre (80), Haute-Normandie (72) et Lorraine (63), et **modérée** en Pays-de-la-Loire (37), Rhône-Alpes (33), Bretagne (25), Aquitaine (24), Limousin (24), Basse-Normandie (22) et Auvergne (20).

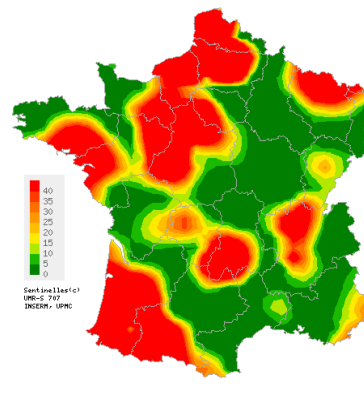
Les données régionales complètes sont présentées à la fin de ce bulletin.

[Plus d'information sur cette surveillance](#)

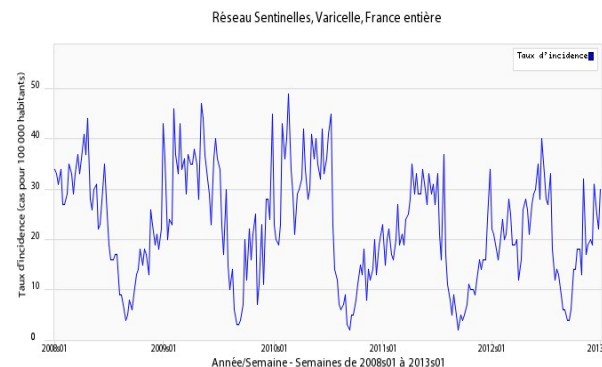
L'équipe du réseau Sentinelles

VARICELLE

Situation observée pour Varicelle
 semaine 2013s01 (nombre de cas pour 100 000 habitants)



Carte d'interpolation spatiale des données.
 L'interpolation se fait sur la base des taux d'incidence départementaux.
 Cartes consultables sur Sentiweb : <http://www.sentiweb.fr>



Taux d'incidence national (en cas pour 100 000 habitants).

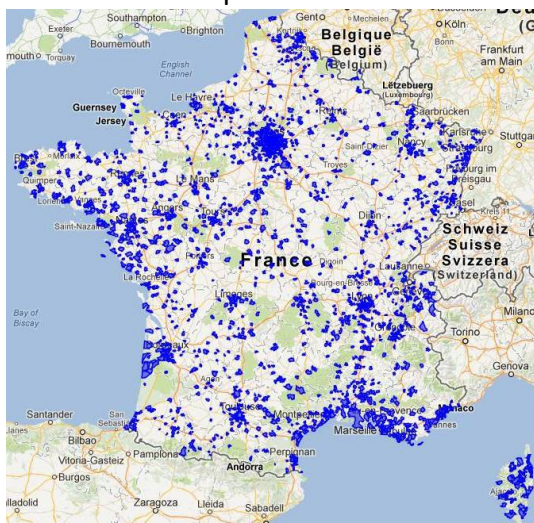
grippenet.fr Le point GrippeNet.fr

Depuis l'année dernière, tous les habitants de **France métropolitaine** peuvent participer à la **surveillance de la grippe**, en se connectant à www.grippenet.fr.

La semaine dernière, près 4 000 questionnaires hebdomadaires ont été remplis.

Les participants de la deuxième saison

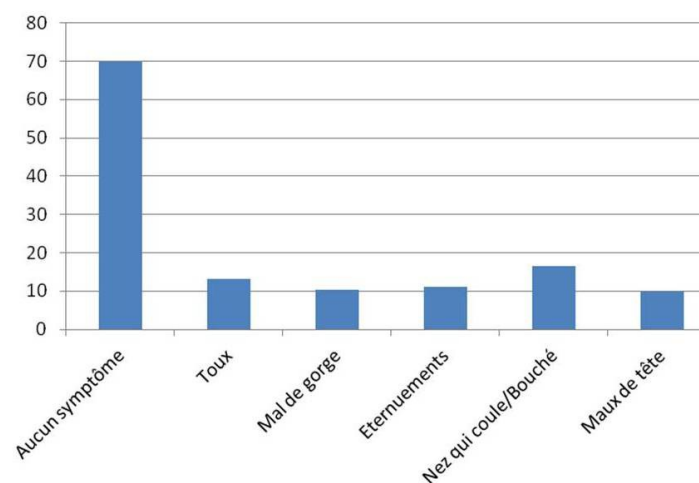
Plus d'un tiers des participants de GrippeNet.fr sont salariés (38%). 26% sont retraités, 13% sont étudiants, 9% travaillent à temps partiel, 5% sont travailleurs indépendants, 5% sont femme ou homme au foyer, 3% sont demandeurs d'emploi.



Communes participants à GrippeNet.fr

Les symptômes déclarés la semaine dernière

La semaine dernière 70% des participants n'ont déclaré aucun symptôme, 7% ont déclaré un symptôme, 6% deux symptômes, et 17% au moins trois symptômes. Les principaux symptômes déclarés sont le nez qui coule / bouché (16% des participants), la toux (13%), les éternuements (11%) et maux de gorge (10%).



Principaux symptômes déclarés la semaine dernière (en % de participants)

Taux d'incidence nationaux (pour 100 000 habitants) sur les 3 dernières semaines	2013s01 (non consolidé)	2012s52	2012s51
	Estimation du taux d'incidence [Intervalle de confiance à 95%]	Estimation du taux d'incidence [Intervalle de confiance à 95%]	Estimation du taux d'incidence [Intervalle de confiance à 95%]
SYNDROMES GRIPPAUX	297 [260 ; 333]	253 [225 ; 280]	179 [157 ; 201]
DIARRHEE AIGUE	410 [365 ; 455]	333 [300 ; 367]	230 [205 ; 255]
VARICELLE	30 [19 ; 42]	22 [14 ; 31]	25 [16 ; 33]

Tableau 1 : Estimation des taux d'incidence et intervalles de confiance à 95%, pour chaque indicateur, en France métropolitaine, sur les 3 dernières semaines .

Taux d'incidence régionaux pour la semaine 2013s01 (pour 100 000 habitants)	SYNDROMES GRIPPAUX	DIARRHEE AIGUE	VARICELLE
	Estimation du taux d'incidence [Intervalle de confiance à 95%]	Estimation du taux d'incidence [Intervalle de confiance à 95%]	Estimation du taux d'incidence [Intervalle de confiance à 95%]
Alsace	95 [0 ; 242]	275 [71 ; 479]	0 [0 ; 0]
Aquitaine	239 [73 ; 404]	509 [281 ; 737]	24 [0 ; 71]
Auvergne	597 [263 ; 932]	312 [88 ; 536]	20 [0 ; 46]
Basse-Normandie	86 [2 ; 171]	389 [36 ; 743]	22 [0 ; 64]
Bourgogne	54 [0 ; 118]	56 [0 ; 163]	0 [0 ; 0]
Bretagne	148 [59 ; 237]	384 [204 ; 564]	25 [0 ; 63]
Centre	143 [72 ; 214]	482 [349 ; 614]	80 [31 ; 129]
Champagne-Ardenne	466 [249 ; 684]	325 [142 ; 509]	0 [0 ; 0]
Corse	69 [7 ; 132]	354 [194 ; 513]	85 [28 ; 143]
Franche-Comté	72 [0 ; 154]	124 [44 ; 205]	14 [0 ; 48]
Haute-Normandie	174 [17 ; 331]	440 [201 ; 678]	72 [0 ; 175]
Ile-de-France	213 [136 ; 290]	241 [159 ; 324]	3 [0 ; 9]
Languedoc-Roussillon	336 [176 ; 495]	555 [382 ; 728]	5 [0 ; 22]
Limousin	65 [0 ; 163]	514 [245 ; 784]	24 [0 ; 82]
Lorraine	146 [32 ; 260]	271 [143 ; 399]	63 [0 ; 137]
Midi-Pyrénées	261 [131 ; 392]	627 [418 ; 836]	16 [0 ; 37]
Nord-Pas-de-Calais	151 [3 ; 298]	463 [204 ; 722]	11 [0 ; 52]
Pays-de-la-Loire	111 [33 ; 190]	161 [68 ; 253]	37 [0 ; 83]
Picardie	159 [32 ; 286]	339 [97 ; 581]	213 [0 ; 631]
Poitou-Charentes	266 [84 ; 448]	410 [175 ; 645]	4 [0 ; 23]
Provence-Alpes-Côte-d'Azur	176 [107 ; 245]	151 [8 ; 294]	7 [0 ; 20]
Rhône-Alpes	438 [336 ; 540]	279 [198 ; 360]	33 [5 ; 61]

Tableau 2 : Estimation des taux d'incidence et intervalles de confiance à 95%, pour chaque indicateur, pour chaque région, pour la semaine 2013s01 .

**Réseau Sentinelles - Unité Mixte de Recherche en Santé 707
(UMR S 707) Inserm-UPMC**
Faculté de Médecine Pierre et Marie Curie, site Saint-Antoine
27, rue Chaligny / 75571 Paris cedex 12
Tél. : 01 44 73 84 35 / Fax : 01 44 73 84 54
Email : sentinelles@u707.jussieu.fr

Le réseau Sentinelles est constitué de médecins généralistes libéraux bénévoles et volontaires de France métropolitaine. Il comprend 1301 médecins, dont 374 participent à l'activité de surveillance continue, permettant la réalisation des bulletins hebdomadaires. Il est développé dans le cadre d'une convention entre l'Inserm, l'Université Pierre et Marie Curie (UPMC) et l'Institut de Veille Sanitaire (InVS).

Directeur UMR S 707 Inserm-UPMC : Guy Thomas

Responsable du RS : Thomas Hanslik

Responsable adjoint du RS : Thierry Blanchon

Surveillance continue : Christophe Arena

Système d'information, Biostatistiques : Clément Turbelin

Rédacteur : Yves Dorléans

Antenne régionale	Responsable	Animateur
Méditerranée	Jean-Pierre Amoros	Christophe Arena Alessandra Falchi
Auvergne Rhône-Alpes	Marianne Sarazin	Solange Gonzalez-Chiappe
Franche-Comté	Jean-Pierre Ferry	Jean-Pierre Ferry
Centre	Thierry Prazuck	Cécile Saugeon

Vous avez besoin d'informations ?

Vous pouvez consulter notre site internet :

www.sentiweb.fr

N'hésitez pas à nous contacter
aux coordonnées ci-dessus.

Vous êtes médecin généraliste

Vous souhaitez participer au
réseau Sentinelles ?

www.sentiweb.fr
**Rubrique
Espace médecin**

Ou contactez-nous aux
coordonnées ci-dessus.