

Syndromes grippaux

Pour la semaine n° 2012s14, allant du 02 au 08/04/12, le réseau Sentinelles a observé la situation suivante :

SYNDROMES GRIPPAUX Fin de l'activité épidémique

Les médecins Sentinelles surveillent les syndromes grippaux vus en consultation (définis par une fièvre supérieure à 39°C, d'apparition brutale, accompagnée de myalgies et de signes respiratoires). A partir de ce nombre de consultations pour syndromes grippaux, il est possible d'estimer la part attribuable à la grippe.

Surveillance des syndromes grippaux

En France métropolitaine, la semaine dernière, l'incidence des cas de syndromes grippaux vus en consultation de médecine générale a été estimée à 75 cas pour 100 000 habitants, en dessous du seuil épidémique (102 cas pour 100 000 habitants).

L'épidémie de grippe est terminée en France : l'activité de la semaine précédente (2012s13) s'étant consolidée à 99 cas pour 100 000 habitants, en dessous du seuil épidémique (110 cas pour 100 000 habitants) l'épidémie aura donc duré 8 semaines (de la semaine 2012s05 à 2012s12).

Premier bilan de l'épidémie 2011-2012

Durant cette période, 1 446 000 personnes auraient consulté leur médecin généraliste pour un syndrome grippal [intervalle de confiance à 95% : 1 396 500 ; 1 495 500]. Concernant les cas rapportés, l'âge médian a été de 32 ans et les hommes ont représenté 49% des cas. Les tableaux cliniques rapportés par les médecins Sentinelles n'ont pas présenté de signe particulier de gravité (taux d'hospitalisation des cas rapportés de 2,5% [IC 90% : 0,9% ; 4,1%]).

Estimation de la part attribuable à la Grippe

Grâce à un modèle de régression périodique appliqué aux données historiques de surveillance, le réseau Sentinelles estime, pour chaque semaine, la part attribuable à la grippe parmi les consultations pour syndromes grippaux. Ce nombre de consultations correspond à l'excès de consultations pour syndromes grippaux observé par rapport à ce qui serait attendu à cette période de l'année s'il n'y avait pas une épidémie de grippe, des syndromes grippaux pouvant être dus à d'autres virus (détail du calcul sur la page Méthodes du site Sentinelles : www.sentiweb.fr/?page=methodes).

Parmi les cas de syndromes grippaux de ces 8 semaines d'épidémie, le nombre de consultations attribuables à la grippe a été estimé à 1 083 500 [intervalle de prédiction à 90% : 720 500 ; 1 409 000].

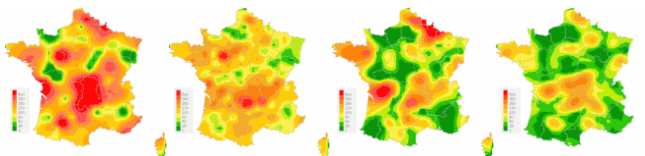
Cette estimation prend en compte les cas de grippe vus en médecine générale répondant à la définition du réseau Sentinelles. Elle ne prend pas en compte les cas de grippe ne répondant pas à cette définition ou non vus par les médecins généralistes.

[Plus d'information sur cette surveillance](#)

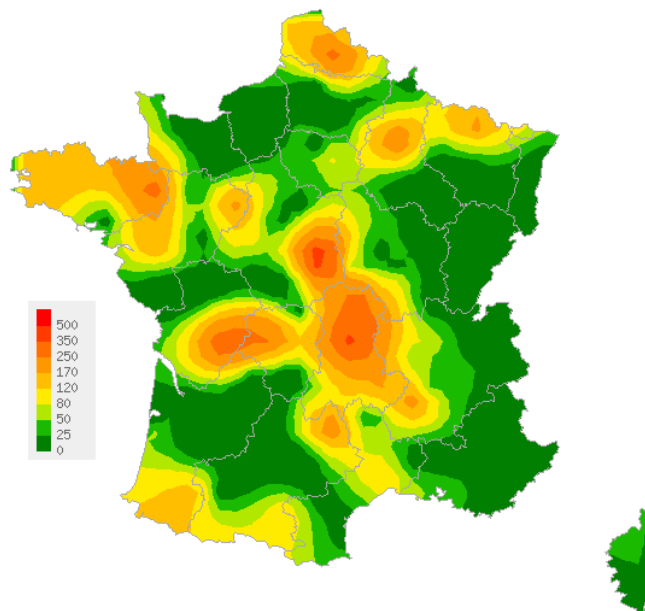
L'équipe du réseau Sentinelles

[1] Viboud C, et al. Prediction of the spread of influenza epidemics by the method of analogues. *Am J Epidemiol.* 2003 Nov 15;158(10):996-1006.

Situations observées



Données consolidées des 4 dernières semaines (2012s10 à 2012s13)



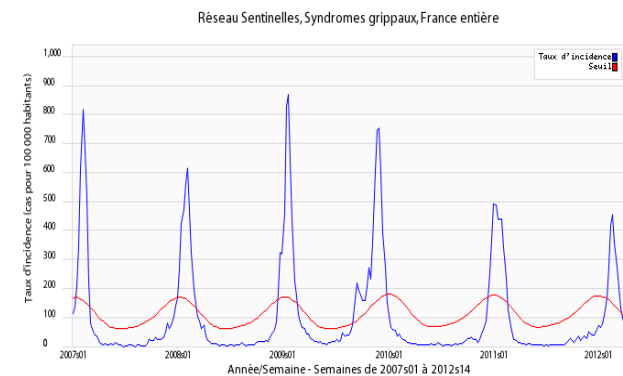
Pour la semaine 2012s14

Carte d'interpolation spatiale des données.

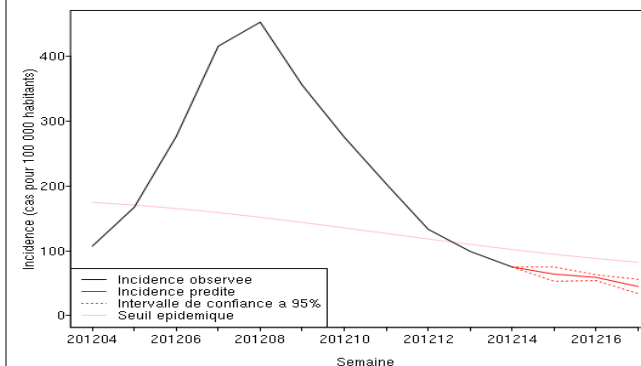
L'interpolation se fait sur la base des taux d'incidence départementaux.

Cartes consultables sur Sentiweb : <http://www.sentiweb.fr>

Evolution des incidences nationales



Taux d'incidence national (en cas pour 100 000 habitants) en bleu, seuil épidémique en rouge, depuis 2007. Le seuil est obtenu par un modèle de régression périodique appliqué aux observations passées.



Prévisions effectuées par la méthode des analogues (Viboud C, et al. *Am J Epidemiol.* 2003)

Diarrhée aiguë et Varicelle

Pour la semaine n° 2012s14 allant du 02 au 08/04/12, le réseau Sentinelles a observé la situation suivante :

DIARRHÉE AIGÜE Activité modérée

En France métropolitaine, la semaine dernière, l'incidence des cas de diarrhée aiguë vus en consultation de médecine générale a été estimée à 188 cas pour 100 000 habitants, juste **au-dessus** du seuil épidémique (182 cas pour 100 000 habitants). Les données régionales complètes sont présentées à la fin du bulletin.

[Plus d'information sur cette surveillance](#)

VARICELLE Activité faible

En France métropolitaine, la semaine dernière, l'incidence des cas de varicelle vus en consultation de médecine générale a été estimée à 14 cas pour 100 000 habitants.

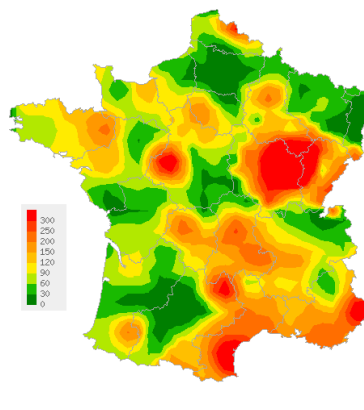
Quatre foyers d'activité régionale ont été notés, **forte** en Provence-Alpes-Côte-d'Azur (53 cas pour 100 000 habitants), et **modérée** en Corse (30), Aquitaine (28) et Champagne-Ardenne (23). Les données régionales complètes sont présentées à la fin du bulletin.

[Plus d'information sur cette surveillance](#)

L'équipe du réseau Sentinelles

DIARRHÉE AIGÜE

Situation observée pour Diarrhée aiguë
semaine 2012s14 (nombre de cas pour 100 000 habitants)

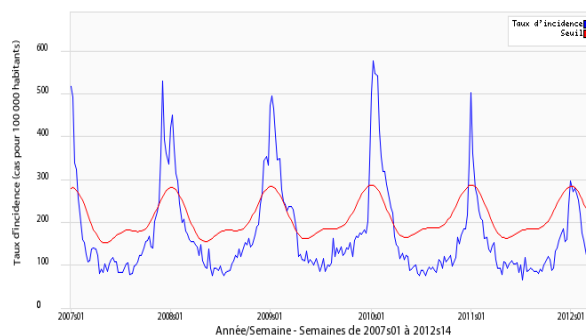


Carte d'interpolation spatiale des données.

L'interpolation se fait sur la base des taux d'incidence départementaux.

Cartes consultables sur Sentiweb : <http://www.sentiweb.fr>

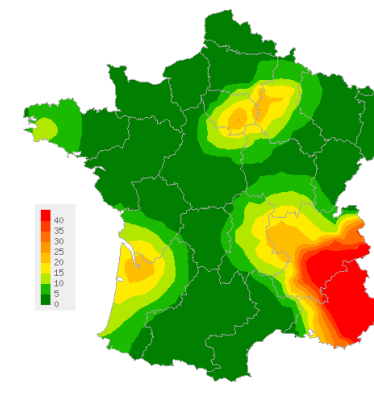
Réseau Sentinelles, Diarrhée aiguë, France entière



Taux d'incidence national (en cas pour 100 000 habitants) depuis 2007 en bleu, seuil épidémique en rouge. Le seuil est obtenu par un modèle de régression périodique appliqué aux observations passées.

VARICELLE

Situation observée pour Varicelle
semaine 2012s14 (nombre de cas pour 100 000 habitants)

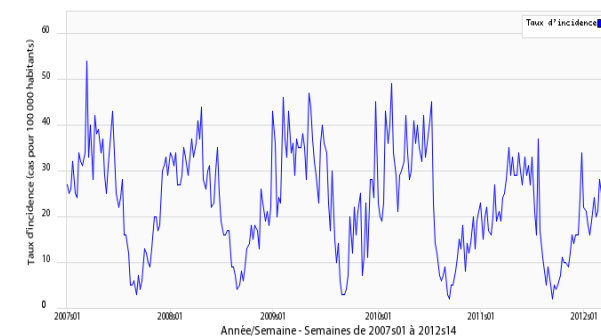


Carte d'interpolation spatiale des données.

L'interpolation se fait sur la base des taux d'incidence départementaux.

Cartes consultables sur Sentiweb : <http://www.sentiweb.fr>

Réseau Sentinelles, Varicelle, France entière



Taux d'incidence national (en cas pour 100 000 habitants) depuis 2007.

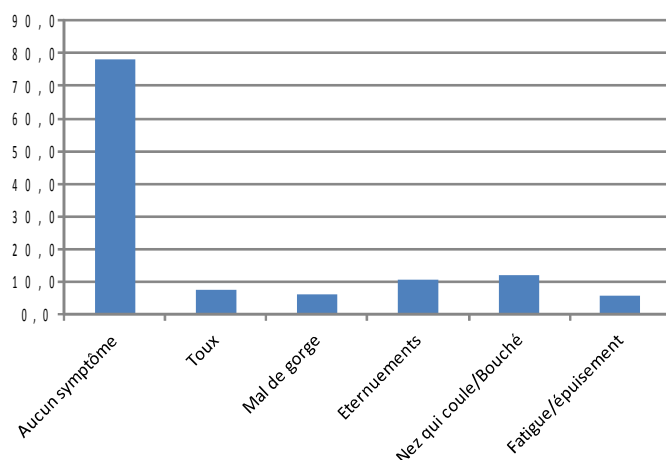


Le point hebdomadaire

Depuis le 23 janvier 2012, tous les habitants de **France métropolitaine**, âgés de **18 ans et plus**, peuvent participer à la **surveillance de la grippe**, en se connectant à www.grippenet.fr.

Près de **4400 personnes** participent aujourd'hui à GrippeNet.fr, et 2300 personnes ont rempli un questionnaire hebdomadaire la semaine dernière.

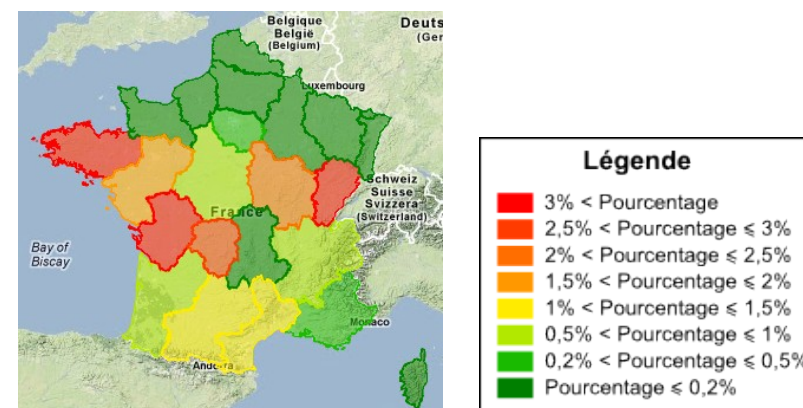
Les symptômes déclarés la semaine dernière



Principaux symptômes déclarés (en % de participants)

La semaine dernière, 78% des participants n'ont déclaré aucun symptôme, 6% ont déclaré un symptôme, 6% ont déclaré deux symptômes, et 10% ont déclaré au moins trois symptômes. 12% des participants ont déclaré avoir eu le nez qui coule ou nez bouché (symptôme le plus fréquemment déclaré).

Pourcentages de syndromes grippaux parmi les participants, par région



Pourcentages de participants à GrippeNet.fr ayant présenté un syndrome grippal la semaine dernière (résultats préliminaires)

Attention, cette carte vous présente des résultats préliminaires. Ces résultats correspondent à l'état de santé des participants à GrippeNet.fr, et ne peuvent pas être généralisés à l'ensemble de la population française.

TAUX D'INCIDENCE NATIONAUX sur les 3 dernières semaines (pour 100 000 habitants) France métropolitaine	TAUX D'INCIDENCE NATIONAUX	2012s14 (non consolidé)					2012s13					2012s12				
		incid.	[inf.	sup.]	min.	max.	incid.	[inf.	sup]	min.	max.	incid.	[inf.	sup.]	min.	max.
	SYNDROMES GRIPPAUX	75	52	99	8	547	99	79	119	6	512	133	113	154	7	507
	DIARRHEE AIGUE	188	148	229	0	205	130	105	155	0	231	131	112	151	0	236
	VARICELLE	14	5	23	0	41	20	9	30	0	49	19	10	28	0	41
TAUX D'INCIDENCE RÉGIONAUX pour la semaine 2012S14 (pour 100 000 habitants)	TAUX D'INCIDENCE REGIONAUX	SYNDROMES GRIPPAUX					DIARRHEE AIGUE					VARICELLE				
		incid.	[inf.	sup.]	min.	max.	incid.	[inf.	sup]	min.	max.	incid.	[inf.	sup.]	min.	max.
	ALSACE	0	0	0	0	423	0	0	0	0	475	0	0	0	0	435
	AQUITAINE	32	0	95	0	417	126	0	264	0	216	28	0	98	0	119
	AUVERGNE	291	95	487	0	442	204	50	358	0	257	17	0	64	0	108
	BASSE-NORMANDIE	0	0	0	0	450	106	0	258	0	413	0	0	0	0	72
	BOURGOGNE	12	0	89	0	602	688	146	1230	0	688	16	0	125	0	144
	BRETAGNE	172	82	262	0	1425	159	68	250	0	265	6	0	23	0	81
	CENTRE	99	0	230	0	459	197	106	289	0	263	3	0	16	0	96
	CHAMPAGNE-ARDENNE	111	24	197	0	487	136	40	231	0	146	23	0	63	0	102
	CORSE	38	0	107	0	543	67	0	155	0	475	30	0	92	0	273
	FRANCHE-COMTE	0	0	0	0	731	74	1	147	0	436	0	0	0	0	57
	HAUTE-NORMANDIE	0	0	0	0	689	33	0	91	0	272	0	0	0	0	120
	ILE-DE-FRANCE	46	8	83	4	356	71	35	107	0	178	15	0	35	0	82
	LANGUEDOC-ROUSSILLON	50	0	124	0	394	261	118	405	0	361	0	0	0	0	142
	LIMOUSIN	144	0	426	0	659	203	0	519	0	384	0	0	0	0	215
	LORRAINE	101	0	282	0	836	36	0	112	0	206	0	0	0	0	63
	MIDI-PYRENEES	31	0	68	0	538	56	6	106	0	190	0	0	0	0	53
	NORD-PAS-DE-CALAIS	195	0	546	0	616	270	25	516	0	270	0	0	0	0	78
	PAYS-DE-LA-LOIRE	101	28	174	0	376	69	12	126	0	259	0	0	0	0	75
	PICARDIE	0	0	0	0	718	0	0	0	0	195	0	0	0	0	89
	POITOU-CHARENTES	72	0	259	0	360	18	0	112	0	191	0	0	0	0	115
	PACA	19	0	59	3	443	262	88	437	0	282	53	0	134	0	55
	RHONE-ALPES	53	11	95	11	817	85	39	131	0	230	16	0	33	0	65

Vous êtes médecin généraliste

Vous êtes intéressé(e) par une participation au réseau Sentinelles?

Vous pouvez effectuer une demande d'information ou d'inscription directement en ligne à l'adresse ci-dessous

<http://www.sentiweb.fr/?page=inscrire>

N'hésitez pas également à nous contacter directement aux coordonnées ci-contre

Réseau Sentinelles (RS)
Unité Mixte de Recherche en Santé 707
(UMR S 707) Inserm-UPMC
Faculté de Médecine Pierre et Marie Curie, site Saint-Antoine
27, rue Chaligny / 75571 Paris cedex 12
Tél. : 01 44 73 84 35 / Fax : 01 44 73 84 54
sentinelles@u707.jussieu.fr

Le réseau Sentinelles est un réseau de médecins généralistes libéraux bénévoles et volontaires en France métropolitaine. Il comprend 1311 médecins, dont 355 participent à l'activité de surveillance continue, permettant la réalisation des bulletins hebdomadaires.

Le réseau est développé dans le cadre d'une convention entre l'Inserm, l'Université Pierre et Marie Curie (UPMC) et l'Institut de Veille Sanitaire (InVS).

Directeur de l'UMR S 707 Inserm-UPMC : Guy Thomas
Responsable du RS : Thomas Hanslik
Responsable adjoint du RS : Thierry Blanchon
Surveillance continue : Christophe Arena
Systèmes d'information, Biostatistiques : Clément Turbelin
Rédacteur : Yves Dorléans

Antenne régionale	Responsable	Animateur
Auvergne Rhône-Alpes	Marianne Sarazin	Solange Gonzalez-Chiappe
Centre	Thierry Prazuck	Cécile saugeon
Franche-Comté	Jean-Pierre Ferry	Jean-Pierre Ferry
Méditerranée	Jean-Pierre Amoros	Christophe Arena Alessandra Falchi

Vous êtes journaliste ou particulier

Vous avez besoin d'informations complémentaires, ou d'une aide pour interpréter nos données ?

Vous pouvez consulter notre site Internet

<http://www.sentiweb.fr>

N'hésitez pas également à nous contacter directement aux coordonnées ci-contre.