

## Syndromes grippaux

Pour la semaine n° 2012s12 allant du 19 au 25/03/12, le réseau Sentinelles a observé la situation suivante :

### SYNDROMES GRIPPAUX

#### Décruce épidémique

**En 8 semaines d'épidémie 1 445 000 personnes auraient consulté leur médecin généraliste**

Les médecins Sentinelles surveillent les syndromes grippaux vus en consultation (définis par une fièvre supérieure à 39°C, d'apparition brutale, accompagnée de myalgies et de signes respiratoires). A partir de ce nombre de consultations pour syndromes grippaux, il est possible d'estimer la part attribuable à la grippe.

#### Surveillance des syndromes grippaux

En France métropolitaine, la semaine dernière, l'incidence des cas de syndromes grippaux vus en consultation de médecine générale a été estimée à 132 cas pour 100 000 habitants (soit 84 000 nouveaux cas), au-dessus du seuil épidémique (117 cas pour 100 000 habitants), en baisse par rapport à celle de la semaine précédente consolidée à 202 cas pour 100 000 habitants.

Au niveau régional, les incidences les plus élevées ont été notées en : Champagne-Ardenne (556 cas pour 100 000 habitants), Auvergne (430) et Bretagne (397). Les données régionales complètes sont présentées à la fin du bulletin.

Concernant les cas rapportés, la semaine dernière, l'âge médian était de 32 ans (8 mois à 87 ans); les hommes représentaient 50% des cas. Les tableaux cliniques rapportés par les médecins Sentinelles ne présentaient pas de signe particulier de gravité : le pourcentage d'hospitalisation a été estimé à 0,6% (IC à 95% : [0% ; 1,2%]).

Selon le modèle de prévision basé sur les données historiques [1], le niveau d'activité des syndromes grippaux pourrait encore rester au-dessus du seuil épidémique cette semaine.

#### Estimation de la part attribuable à la Grippe

Grâce à un modèle de régression périodique appliqué aux données historiques de surveillance, le réseau Sentinelles estime, pour chaque semaine, la part attribuable à la grippe parmi les consultations pour syndromes grippaux. Ce nombre de consultations correspond à l'excès de consultations pour syndromes grippaux observé par rapport à ce qui serait attendu à cette période de l'année s'il n'y avait pas une épidémie de grippe, des syndromes grippaux pouvant être dus à d'autres virus (détail du calcul sur la page Méthodes du site Sentinelles : [www.sentiweb.fr/?page=methodes](http://www.sentiweb.fr/?page=methodes)).

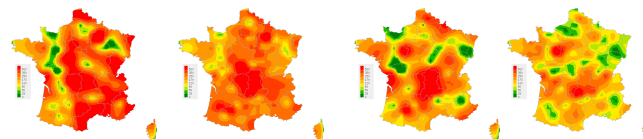
Ainsi pour la semaine 2012s12, le nombre de consultations attribuables à la grippe parmi les consultations pour syndromes grippaux est estimé à 55 000, [intervalle de prédiction à 90% : 9 000 ; 84 000]. En 8 semaines d'épidémie, le nombre de consultations pour grippe a été estimé à 1 082 000 [ 719 000 ; 1 407 000]. Cette estimation prend compte les cas de grippe vus en médecine générale répondant à la définition du réseau Sentinelles. Elle ne prend pas en compte les cas de grippe ne répondant pas à cette définition ou non vus par les médecins généralistes.

[Plus d'information sur cette surveillance](#)

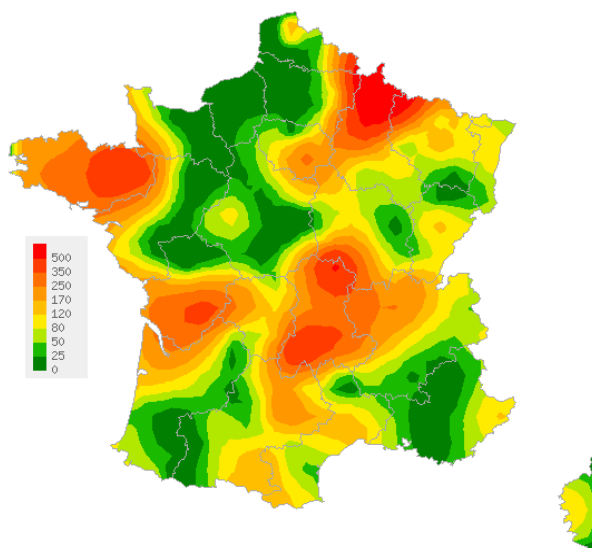
L'équipe du réseau Sentinelles

[1] Viboud C, et al. Prediction of the spread of influenza epidemics by the method of analogues. *Am J Epidemiol.* 2003 Nov 15;158(10):996-1006.

### Situations observées



Données consolidées des 4 dernières semaines (2012s08 à 2012s11)



#### Pour la semaine 2012s12

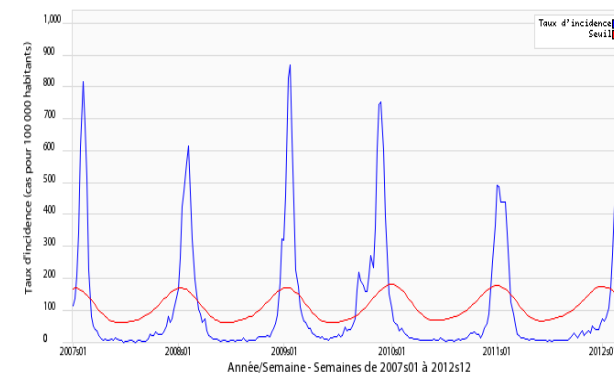
Carte d'interpolation spatiale des données.

L'interpolation se fait sur la base des taux d'incidence départementaux.

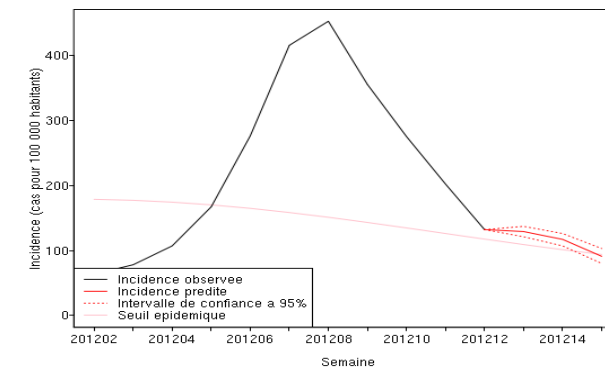
Cartes consultables sur Sentiweb : <http://www.sentiweb.fr>

### Evolution des incidences nationales

Réseau Sentinelles, Syndromes grippaux, France entière



Taux d'incidence national (en cas pour 100 000 habitants) en bleu, seuil épidémique en rouge, depuis 2007. Le seuil est obtenu par un modèle de régression périodique appliqué aux observations passées.



Prévisions effectuées par la méthode des analogues  
(Viboud C, et al. *Am J Epidemiol.* 2003)

## Diarrhée aiguë et Varicelle

Pour la semaine n° 2012s12 allant du 19 au 25/03/12, le réseau Sentinelles a observé la situation suivante :

### DIARRHÉE AIGUË

#### Activité faible

En France métropolitaine, la semaine dernière, l'incidence des cas de diarrhée aiguë vus en consultation de médecine générale a été estimée à 151 cas pour 100 000 habitants, **en-dessous** du seuil épidémique (199 cas pour 100 000 habitants). Les données régionales complètes sont présentées à la fin du bulletin.

[Plus d'information sur cette surveillance](#)

### VARICELLE

#### Activité faible

En France métropolitaine, la semaine dernière, l'incidence des cas de varicelle vus en consultation de médecine générale a été estimée à 19 cas pour 100 000 habitants.

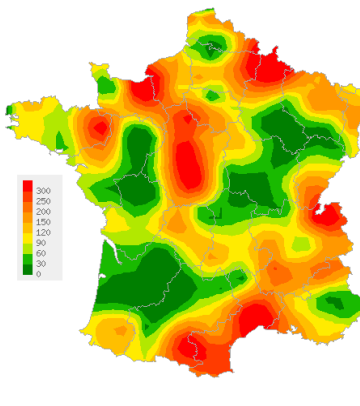
Six foyers d'activité régionale ont été notés, **forte** en Limousin (47 cas pour 100 000 habitants), Nord-Pas-de-Calais (46) et Corse (45), et **modérée** en Languedoc-Roussillon (30), Lorraine (26) et Picardie (23). Les données régionales complètes sont présentées à la fin du bulletin.

[Plus d'information sur cette surveillance](#)

L'équipe du réseau Sentinelles

### DIARRHÉE AIGUË

Situation observée pour Diarrhée aiguë  
semaine 2012s12 (nombre de cas pour 100 000 habitants)

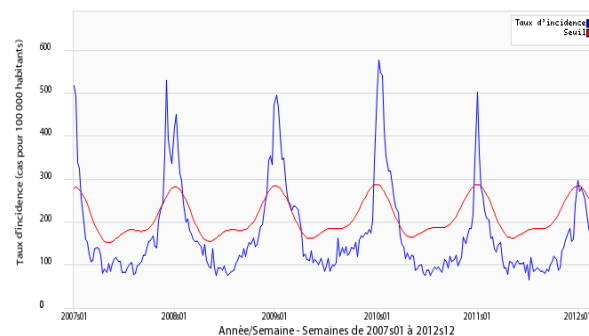


Carte d'interpolation spatiale des données.

L'interpolation se fait sur la base des taux d'incidence départementaux.

Cartes consultables sur Sentiweb : <http://www.sentiweb.fr>

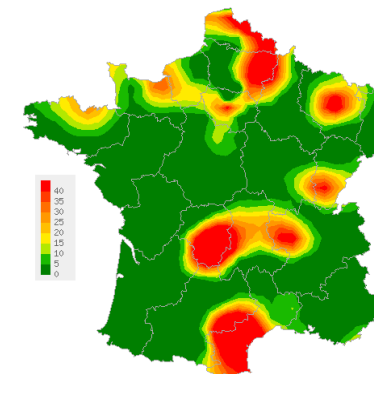
Réseau Sentinelles, Diarrhée aiguë, France entière



Taux d'incidence national (en cas pour 100 000 habitants) depuis 2007 en bleu, seuil épidémique en rouge. Le seuil est obtenu par un modèle de régression périodique appliqué aux observations passées.

### VARICELLE

Situation observée pour Varicelle  
semaine 2012s12 (nombre de cas pour 100 000 habitants)

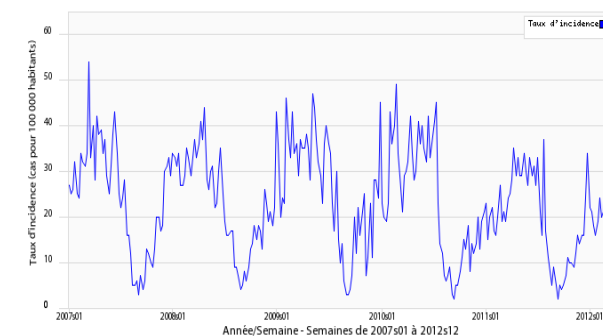


Carte d'interpolation spatiale des données.

L'interpolation se fait sur la base des taux d'incidence départementaux.

Cartes consultables sur Sentiweb : <http://www.sentiweb.fr>

Réseau Sentinelles, Varicelle, France entière



Taux d'incidence national (en cas pour 100 000 habitants) depuis 2007 en bleu.

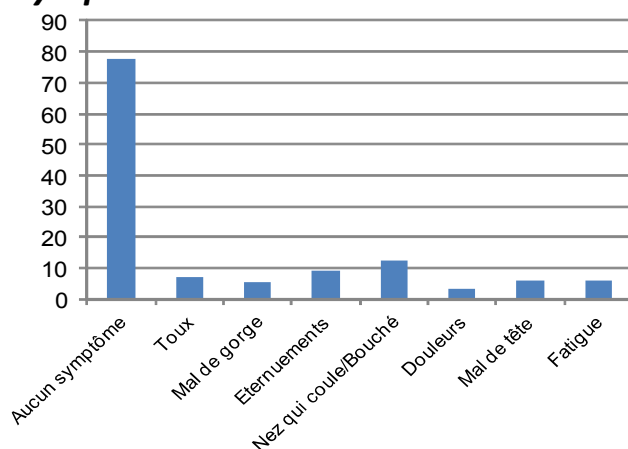
## grippenet.fr

### Le point hebdomadaire

Depuis le 23 janvier 2012, tous les habitants de **France métropolitaine**, âgés de **18 ans et plus**, peuvent participer à la **surveillance de la grippe**, en se connectant à [www.grippenet.fr](http://www.grippenet.fr).

**Près de 4400 personnes** participent aujourd'hui à GrippeNet.fr, et plus de 2300 personnes ont rempli un questionnaire hebdomadaire la semaine dernière.

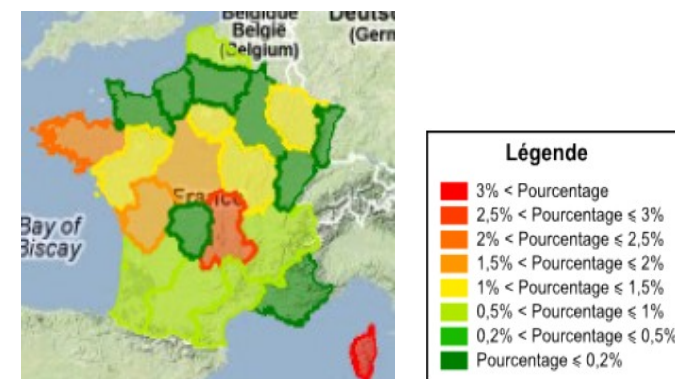
#### Les symptômes déclarés la semaine dernière



Principaux symptômes déclarés (en % de participants)

La semaine dernière, 78% des participants n'ont déclaré aucun symptôme, 7% en ont déclaré un, 6% en ont déclaré deux, et 9% ont déclaré au moins trois symptômes. La fréquence de chacun des symptômes est en diminution.

#### Pourcentages de syndromes grippaux parmi les participants, par région



Pourcentages de participants à GrippeNet.fr ayant présenté un syndrome grippal la semaine dernière (résultats préliminaires)

Attention, cette carte vous présente des résultats préliminaires. Ces résultats correspondent à l'état de santé des participants à GrippeNet.fr, et ne peuvent pas être généralisés à l'ensemble de la population française.

TAUX D'INCIDENCE NATIONAUX SUR LES 3 DERNIÈRES SEMAINES (POUR 100 000 HABITANTS) France métropolitaine	TAUX D'INCIDENCE NATIONAUX	2012s12 (non consolidé)					2012s11					2012s10				
		incid.	[inf.	sup.]	min.	max.	incid.	[inf.	sup]	min.	max.	incid.	[inf.	sup.]	min.	max.
	SYNDROMES GRIPPAUX	132	109	155	7	507	202	178	225	9	566	275	248	302	8	640
	DIARRHÉE AIGUE	151	122	179	0	236	134	115	153	0	244	128	109	146	0	256
	VARICELLE	19	8	31	0	41	19	11	26	0	54	25	15	34	0	49

TAUX D'INCIDENCE RÉGIONAUX POUR LA SEMAINE 2012S12 (POUR 100 000 HABITANTS)	TAUX D'INCIDENCE RÉGIONAUX	SYNDROMES GRIPPAUX					DIARRHÉE AIGUE					VARICELLE				
		incid.	[inf	sup]	min	max	incid.	[inf	sup]	min	max	incid	[inf	sup]	min	max
	AT.SACE	89	0	288	0	587	166	0	447	0	296	0	0	0	0	189
	AQUITAIN	112	25	199	0	618	58	0	144	0	317	0	0	0	0	48
	AUVERGNE	430	262	598	0	673	70	12	128	0	319	12	0	47	0	75
	BASSE-NORMANDIE	0	0	0	0	527	281	8	554	0	438	19	0	93	0	198
	BOURGOGNE	31	0	85	0	635	31	0	85	0	211	0	0	0	0	76
	BRETAGNE	397	269	524	4	1198	185	91	278	0	360	6	0	18	0	62
	CENTRE	53	3	102	0	620	243	125	361	8	282	3	0	17	0	51
	CHAMPAGNE-ARDENNE	556	147	966	0	556	208	0	487	0	227	0	0	0	0	47
	CORSE	66	4	128	0	1235	145	0	289	0	434	45	0	97	0	101
	FRANCHE-COMTE	90	0	194	0	514	101	6	197	0	207	12	0	41	0	57
	HAUTE-NORMANDIE	10	0	33	0	473	122	0	323	0	348	7	0	25	0	280
	ILE-DE-FRANCE	80	35	125	3	305	70	31	109	0	174	17	0	34	0	35
	LANGUEDOC-ROUSSILLON	89	0	209	0	965	332	124	539	0	340	30	0	71	0	198
	LIMOUSIN	130	0	360	0	481	155	0	386	0	517	47	0	138	0	119
	LORRAINE	81	7	156	0	704	129	37	222	0	282	26	0	68	0	85
	MIDI-PYRENNES	78	0	178	0	549	74	0	181	0	160	0	0	0	0	142
	NORD-PAS-DE-CALAIS	0	0	0	0	384	124	0	272	0	388	46	0	137	0	94
	PAYS-DE-LA-LOIRE	22	0	54	0	682	58	5	112	0	206	0	0	0	0	54
	PICARDIE	23	0	90	0	552	179	0	361	0	275	23	0	90	0	97
	POITOU-CHARENTES	183	0	442	0	577	60	0	196	0	291	0	0	0	0	45
	PACA	40	2	79	0	384	109	22	197	0	278	0	0	0	0	108
	RHONE-ALPES	180	112	249	3	828	151	73	229	0	234	11	0	25	0	73

Légende	
incid.	Taux d'incidence
inf.	Borne inférieure de l'intervalle de confiance
sup.	Borne supérieure de l'intervalle de confiance
min.	Valeur minimale pour la semaine de référence depuis 1984
max.	Valeur maximale pour la semaine de référence depuis 1984
**	Résultats non interprétables

**Vous êtes médecin généraliste**

**Vous êtes intéressé(e) par une participation au réseau Sentinelles?**

Vous pouvez effectuer une demande d'information ou d'inscription directement en ligne à l'adresse ci-dessous

<http://www.sentiweb.fr/?page=inscrire>

N'hésitez pas également à nous contacter directement aux coordonnées ci-contre

**Réseau Sentinelles (RS)**  
**Unité Mixte de Recherche en Santé 707 (UMR S 707) Inserm-UPMC**  
**Faculté de Médecine Pierre et Marie Curie, site Saint-Antoine**  
**27, rue Chaligny / 75571 Paris cedex 12**  
Tél. : 01 44 73 84 35 / Fax : 01 44 73 84 54  
[sentinelles@u707.jussieu.fr](mailto:sentinelles@u707.jussieu.fr)

*Le réseau Sentinelles est un réseau de médecins généralistes libéraux bénévoles et volontaires en France métropolitaine. Il comprend 1312 médecins, dont 353 participent à l'activité de surveillance continue, permettant la réalisation des bulletins hebdomadaires. Le réseau est développé dans le cadre d'une convention entre l'Inserm, l'Université Pierre et Marie Curie (UPMC) et l'Institut de Veille Sanitaire (InVS).*

<b>Directeur de l'UMR S 707 Inserm-UPMC :</b> Guy Thomas	<b>Antenne régionale</b>	<b>Responsable</b>	<b>Animateur</b>
<b>Responsable du RS :</b> Thomas Hanslik	<b>Auvergne Rhône-Alpes</b>	Marianne Sarazin	Solange Gonzalez-Chiappe
<b>Responsable adjoint du RS :</b> Thierry Blanchon	<b>Centre</b>	Thierry Prazuck	Cécile saugeon
<b>Surveillance continue :</b> Christophe Arena	<b>Franche-Comté</b>	Jean-Pierre Ferry	Jean-Pierre Ferry
<b>Systèmes d'information, Biostatistiques :</b> Clément Turbelin	<b>Méditerranée</b>	Jean-Pierre Amoros	Christophe Arena Alessandra Falchi
<b>Rédacteur :</b> Yves Dorléans			

**Vous êtes journaliste ou particulier**

**Vous avez besoin d'informations complémentaires, ou d'une aide pour interpréter nos données ?**

Vous pouvez consulter notre site Internet

<http://www.sentiweb.fr>

N'hésitez pas également à nous contacter directement aux coordonnées ci-contre.