

Syndromes grippaux

Pour la semaine n° 2012s10 allant du 05 au 11/03/12, le réseau Sentinelles a observé la situation suivante :

SYNDROMES GRIPPAUX

Décrue épidémique

En 6 semaines d'épidémie 1 272 000 personnes auraient consulté leur médecin généraliste

Les médecins Sentinelles surveillent le nombre de syndromes grippaux vus en consultation (définis par une fièvre supérieure à 39°C, d'apparition brutale, accompagnée de myalgies et de signes respiratoires). À partir de ce nombre de consultations pour syndromes grippaux, il est possible d'estimer la part attribuable à la grippe.

Surveillance des syndromes grippaux

En France métropolitaine, la semaine dernière, l'incidence des cas de syndromes grippaux vus en consultation de médecine générale a été estimée à 332 cas pour 100 000 habitants (soit 211 000 nouveaux cas), **au-dessus** du seuil épidémique (131 cas pour 100 000 habitants), en baisse par rapport à celle de la semaine dernière consolidée à 361 cas pour 100 000 habitants.

Au niveau régional, les incidences les plus élevées ont été notées en : Auvergne (1119 cas pour 100 000 habitants), Nord-Pas-de-Calais (506) et Poitou-Charentes (413). Les données régionales complètes sont présentées à la fin du bulletin.

Concernant les cas rapportés, la semaine dernière, l'âge médian était de 33 ans (10 mois à 99 ans); les hommes représentaient 46% des cas. Les tableaux cliniques rapportés par les médecins Sentinelles ne présentaient pas de signe particulier de gravité : le pourcentage d'hospitalisation a été estimé à 0,6% (IC à 95% : [0% ; 1,4%]).

Selon le modèle de prévision basé sur les données historiques [1], le niveau d'activité des syndromes grippaux devrait continuer à décroître cette semaine.

Estimation de la part attribuable à la Grippe

Grâce à un modèle de régression périodique appliqué aux données historiques de surveillance, le réseau Sentinelles estime, pour chaque semaine, la part attribuable à la grippe parmi les consultations pour syndromes grippaux. Ce nombre de consultations correspond à l'excès de consultations pour syndromes grippaux observé par rapport à ce qui serait attendu à cette période de l'année s'il n'y avait pas une épidémie de grippe, des syndromes grippaux pouvant être dus à d'autres virus (détail du calcul sur la page Méthodes du site Sentinelles : www.sentiweb.fr/?page=methodes).

Ainsi pour la semaine 2012s10, le nombre de consultations attribuables à la grippe parmi les consultations pour syndromes grippaux est estimé à 173 500, [intervalle de prédiction à 90% : 128 000 ; 211 000]. En 6 semaines d'épidémie, le nombre de consultations pour grippe a été estimé à 973 500 [702 500 ; 1 235 000].

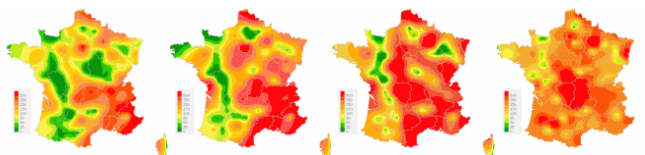
Cette estimation prend en compte les cas de grippe vus en médecine générale répondant à la définition du réseau Sentinelles. Elle ne prend pas en compte les cas de grippe ne répondant pas à cette définition ou non vus par les médecins généralistes.

[Plus d'information sur cette surveillance](#)

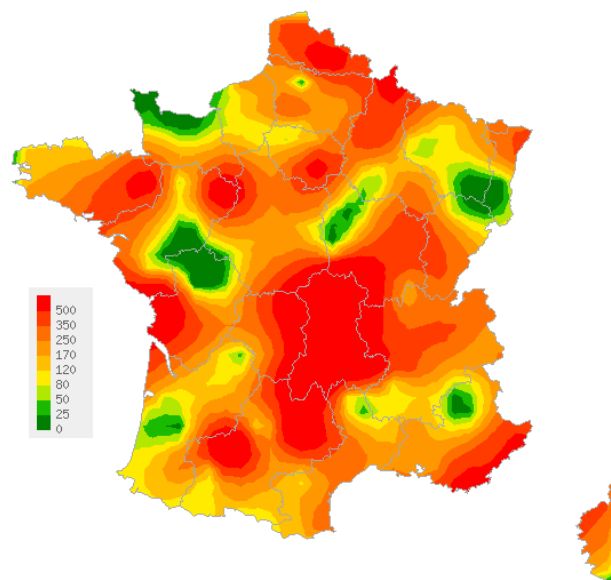
L'équipe du réseau Sentinelles

[1] Viboud C, et al. Prediction of the spread of influenza epidemics by the method of analogues. Am J Epidemiol. 2003 Nov 15;158(10):996-1006.

Situations observées

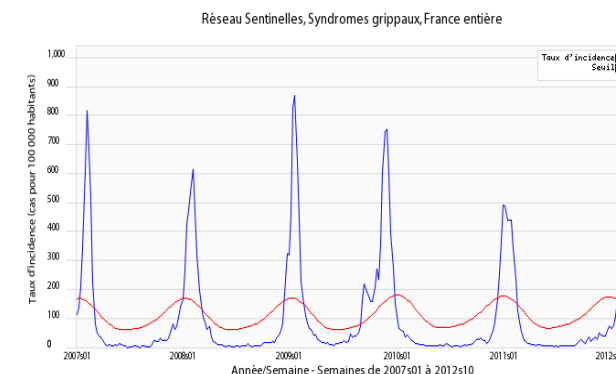


Données consolidées des 4 dernières semaines (2012s06 à 2012s09)

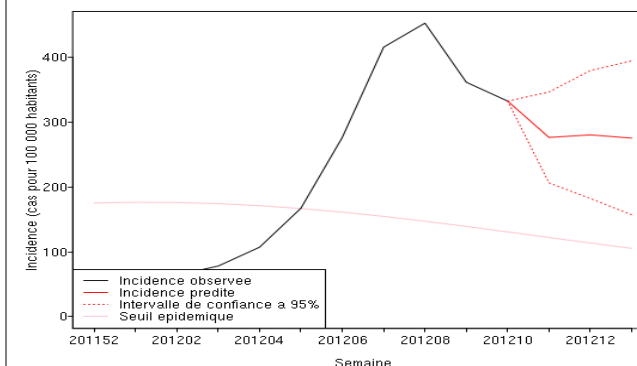


Pour la semaine 2012s10
Carte d'interpolation spatiale des données.
L'interpolation se fait sur la base des taux d'incidence départementaux
(en nombre de cas pour 100 000 habitants)
[Cartes consultables sur Sentiweb : http://www.sentiweb.fr](http://www.sentiweb.fr)

Evolution des incidences nationales



Taux d'incidence national (en cas pour 100 000 habitants) en bleu, seuil épidémique en rouge, depuis 2007. Le seuil est obtenu par un modèle de régression périodique appliqué aux observations passées.



Prévisions effectuées par la méthode des analogues
(Viboud C, et al. Am J Epidemiol. 2003)

Varicelle et Diarrhée aiguë

Pour la semaine n° 2012s10 allant du 05 au 11/03/12, le réseau Sentinelles a observé la situation suivante :

VARICELLE

Activité modérée

En France métropolitaine, la semaine dernière, l'incidence des cas de varicelle vus en consultation de médecine générale a été estimée à 32 cas pour 100 000 habitants.

Huit foyers d'activité régionale ont été notés, **forte** en Picardie (180 cas pour 100 000 habitants), Limousin (79), Nord-Pas-de-Calais (64), Champagne-Ardenne (62), Bourgogne (55), Auvergne (42) et Provence-Alpes-Côte-d'Azur (40), et **modérée** en Haute-Normandie (25). Les données régionales complètes sont présentées à la fin du bulletin.

[Plus d'information sur cette surveillance](#)

DIARRHÉE AIGUË

Activité faible

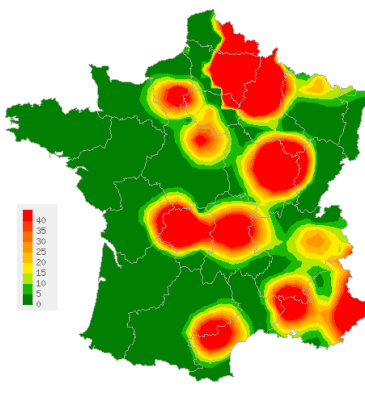
En France métropolitaine, la semaine dernière, l'incidence des cas de diarrhée aiguë vus en consultation de médecine générale a été estimée à 154 cas pour 100 000 habitants, **en-dessous** du seuil épidémique (220 cas pour 100 000 habitants). Les données régionales complètes sont présentées à la fin du bulletin.

[Plus d'information sur cette surveillance](#)

L'équipe du réseau Sentinelles

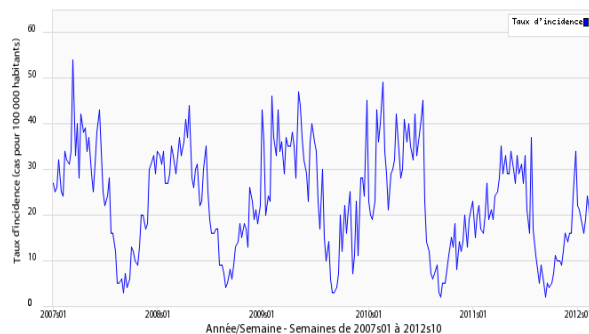
VARICELLE

Situation observée pour Varicelle
semaine 2012s10 (nombre de cas pour 100 000 habitants)



Carte d'interpolation spatiale des données.
L'interpolation se fait sur la base des taux d'incidence départementaux.
Cartes consultables sur Sentiweb : <http://www.sentiweb.fr>

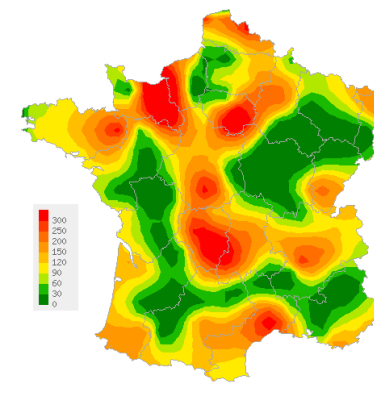
Réseau Sentinelles, Varicelle, France entière



Taux d'incidence national (en cas pour 100 000 habitants) depuis 2007.

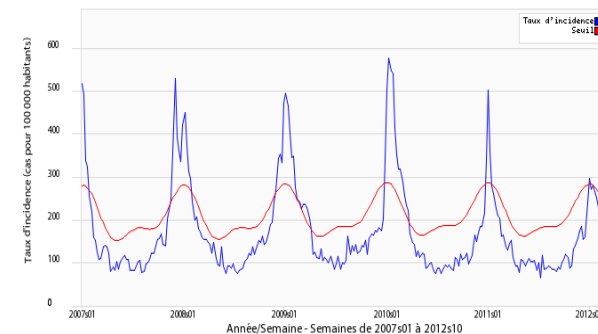
DIARRHÉE AIGUË

Situation observée pour Diarrhée aiguë
semaine 2012s10 (nombre de cas pour 100 000 habitants)



Carte d'interpolation spatiale des données.
L'interpolation se fait sur la base des taux d'incidence départementaux.
Cartes consultables sur Sentiweb : <http://www.sentiweb.fr>

Réseau Sentinelles, Diarrhée aiguë, France entière



Taux d'incidence national (en cas pour 100 000 habitants) depuis 2007 en bleu, seuil épidémique en rouge. Le seuil est obtenu par un modèle de régression périodique appliqué aux observations passées.

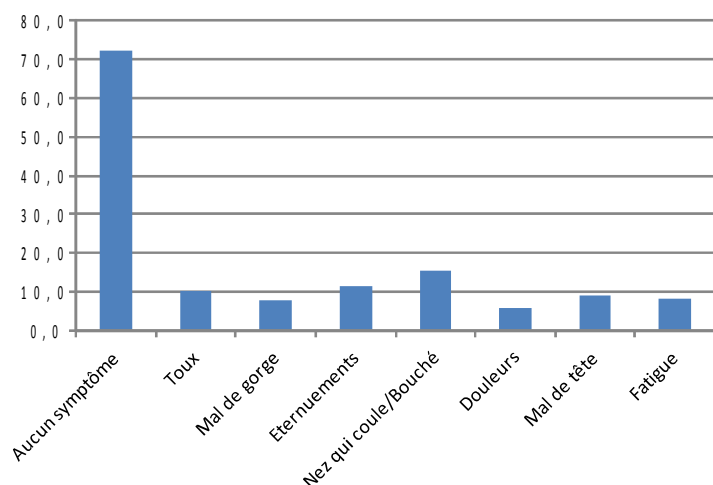


Le point hebdomadaire

Depuis le 23 janvier 2012, tous les habitants de **France métropolitaine**, âgés de **18 ans et plus**, peuvent participer à la **surveillance de la grippe**, en se connectant à www.grippenet.fr.

Près de **4300 personnes** participent aujourd'hui à GrippeNet.fr, et plus de 2500 personnes ont rempli un questionnaire hebdomadaire la semaine dernière.

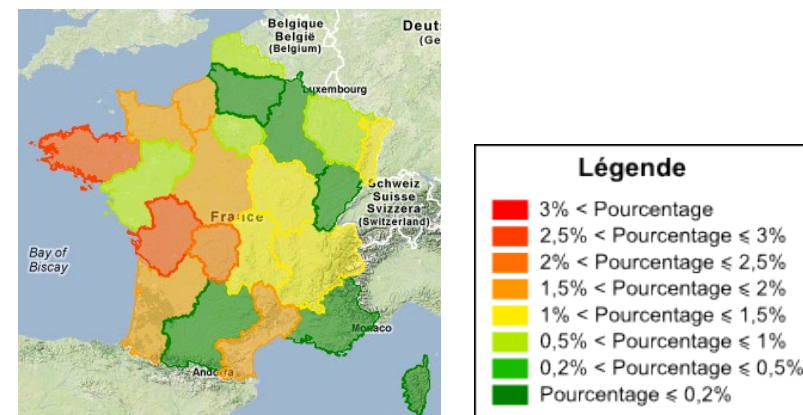
Les symptômes déclarés la semaine dernière



Principaux symptômes déclarés (en % de participants)

La semaine dernière, 72% des participants n'ont déclaré aucun symptôme, 7% ont déclaré un symptôme, 7% ont déclaré deux symptômes, et 14% ont déclaré au moins trois symptômes. La fréquence de chacun des symptômes est en diminution.

Pourcentages de syndromes grippaux parmi les participants, par région



Pourcentages de participants à GrippeNet.fr ayant présenté un syndrome grippal la semaine dernière (résultats préliminaires)

Attention, cette carte vous présente des résultats préliminaires. Ces résultats correspondent à l'état de santé des participants à GrippeNet.fr, et ne peuvent pas être généralisés à l'ensemble de la population française.

