

Bulletin du réseau Sentinelles du 07/03/12, n° 2012s09 (données du 27/02 au 04/03/12)

Syndromes grippaux

Pour la semaine n° 2012s09 allant du 27/02 au 04/03/12, le réseau Sentinelles a observé la situation suivante :

SYNDROMES GRIPPAUX

Pic épidémique

En 5 semaines d'épidémie 1 128 000 personnes auraient consulté leur médecin généraliste

Les médecins Sentinelles surveillent le nombre de syndromes grippaux vus en consultation (définis par une fièvre supérieure à 39°C, d'apparition brutale, accompagnée de myalgies et de signes respiratoires). A partir de ce nombre de consultations pour syndromes grippaux, il est possible d'estimer la part attribuable à la grippe.

Surveillance des syndromes grippaux

En France métropolitaine, la semaine dernière, l'incidence des cas de syndromes grippaux vus en consultation de médecine générale a été estimée à 449 cas pour 100 000 habitants (soit 285 500 nouveaux cas), **au-dessus** du seuil épidémique (139 cas pour 100 000 habitants).

Au niveau régional, les incidences les plus élevées ont été notées en : Auvergne (900 cas pour 100 000 habitants), Champagne-Ardenne (811), Limousin (779), Centre (627), Alsace (615), Nord-Pas-de-Calais (578), Rhône-Alpes (448) et Provence-Alpes-Côte-d'Azur (442). Les données régionales complètes sont présentées à la fin du bulletin.

Concernant les cas rapportés, la semaine dernière, l'âge médian était de 35 ans (2 mois à 99 ans); les hommes représentaient 47% des cas. Les tableaux cliniques rapportés par les médecins Sentinelles ne présentaient pas de signe particulier de gravité : le pourcentage d'hospitalisation a été estimé à 0,3% (IC à 95% : [0% ; 0,6%]).

Selon le modèle de prévision basé sur les données historiques [1], le niveau d'activité des syndromes grippaux pourrait avoir atteint son pic et commencer à décroître.

Estimation de la part attribuable à la Grippe

Grâce à un modèle de régression périodique appliqué aux données historiques de surveillance, le réseau Sentinelles estime, pour chaque semaine, la part attribuable à la grippe parmi les consultations pour syndromes grippaux. Ce nombre de consultations correspond à l'excès de consultations pour syndromes grippaux observé par rapport à ce qui serait attendu à cette période de l'année s'il n'y avait pas une épidémie de grippe, des syndromes grippaux pouvant être dus à d'autres virus (détail du calcul sur la page Méthodes du site Sentinelles : www.sentiweb.fr/?page=methodes).

Ainsi pour la semaine 2012s09, le nombre de consultations attribuables à la grippe parmi les consultations pour syndromes grippaux est estimé à 242 500, [intervalle de prédiction à 90% : 197 000 ; 286 000]. En 5 semaines d'épidémie, le nombre de consultations pour grippe a été estimé à 866 500 [640 500 ; 1 090 500].

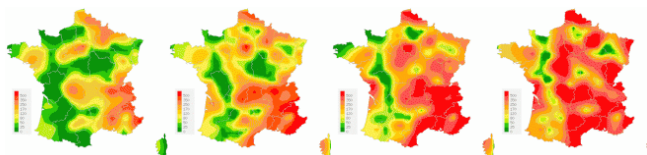
Cette estimation prend en compte les cas de grippe vus en médecine générale répondant à la définition du réseau Sentinelles. Elle ne prend pas en compte les cas de grippe ne répondant pas à cette définition ou non vus par les médecins généralistes.

[Plus d'information sur cette surveillance](#)

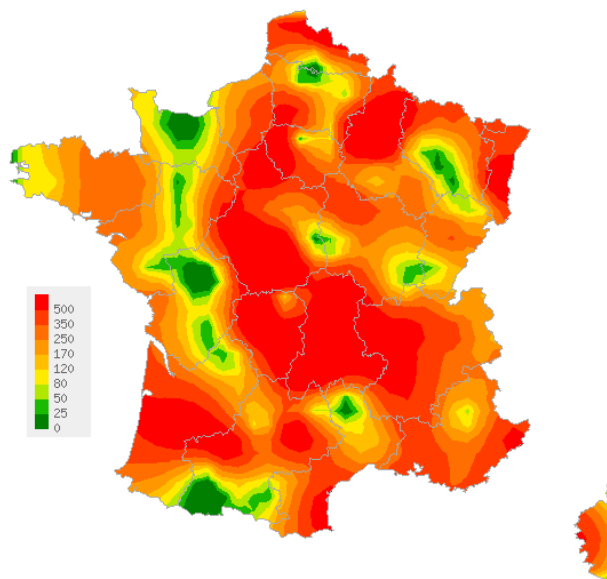
L'équipe du réseau Sentinelles

[1] Viboud C, et al. Prediction of the spread of influenza epidemics by the method of analogues. Am J Epidemiol. 2003 Nov 15;158(10):996-1006.

Situations observées



Données consolidées des 4 dernières semaines (2012s05 à 2012s08)



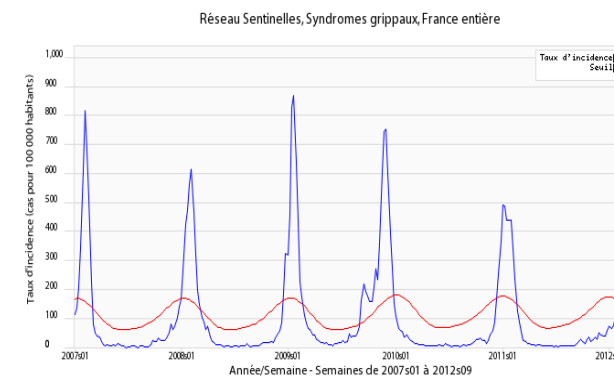
Pour la semaine 2012s09

Carte d'interpolation spatiale des données.

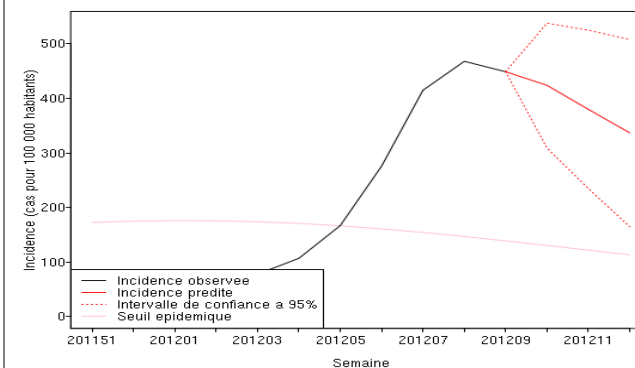
L'interpolation se fait sur la base des taux d'incidence départementaux (en nombre de cas pour 100 000 habitants)

Cartes consultables sur Sentiweb : <http://www.sentiweb.fr>

Evolution des incidences nationales



Taux d'incidence national (en cas pour 100 000 habitants) en bleu, seuil épidémique en rouge, depuis 2007. Le seuil est obtenu par un modèle de régression périodique appliqué aux observations passées.



Prévisions effectuées par la méthode des analogues (Viboud C, et al. Am J Epidemiol. 2003)

Diarrhée aiguë et Varicelle

Pour la semaine n° 2012s09 allant du 27/02 au 04/03/12, le réseau Sentinelles a observé la situation suivante :

DIARRHÉE AIGUË Activité faible

En France métropolitaine, la semaine dernière, l'incidence des cas de diarrhée aiguë vus en consultation de médecine générale a été estimée à 138 cas pour 100 000 habitants, **en-dessous** du seuil épidémique (232 cas pour 100 000 habitants). Les données régionales complètes sont présentées à la fin du bulletin.

[Plus d'information sur cette surveillance](#)

VARICELLE Activité modérée

En France métropolitaine, la semaine dernière, l'incidence des cas de varicelle vus en consultation de médecine générale a été estimée à 32 cas pour 100 000 habitants.

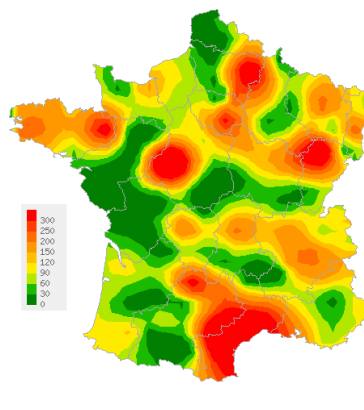
Dix foyers d'activité régionale ont été notés, **forte** en Picardie (78 cas pour 100 000 habitants), Limousin (62) et Nord-Pas-de-Calais (43), et **modérée** en Centre (35), Auvergne (34), Corse (29), Aquitaine (29), Provence-Alpes-Côte-d'Azur (23), Champagne-Ardenne (22) et Ile-de-France (20). Les données régionales complètes sont présentées à la fin du bulletin.

[Plus d'information sur cette surveillance](#)

L'équipe du réseau Sentinelles

DIARRHÉE AIGUË

Situation observée pour Diarrhée aiguë
semaine 2012s09 (nombre de cas pour 100 000 habitants)

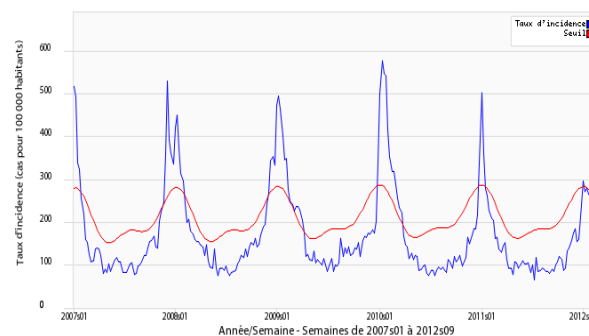


Carte d'interpolation spatiale des données.

L'interpolation se fait sur la base des taux d'incidence départementaux.

Cartes consultables sur Sentiweb : <http://www.sentiweb.fr>

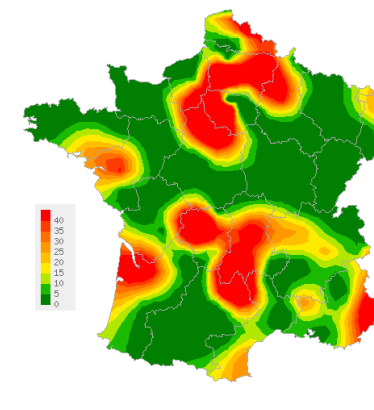
Réseau Sentinelles, Diarrhée aiguë, France entière



Taux d'incidence national (en cas pour 100 000 habitants) depuis 2007 en bleu, seuil épidémique en rouge. Le seuil est obtenu par un modèle de régression périodique appliqué aux observations passées.

VARICELLE

Situation observée pour Varicelle
semaine 2012s09 (nombre de cas pour 100 000 habitants)

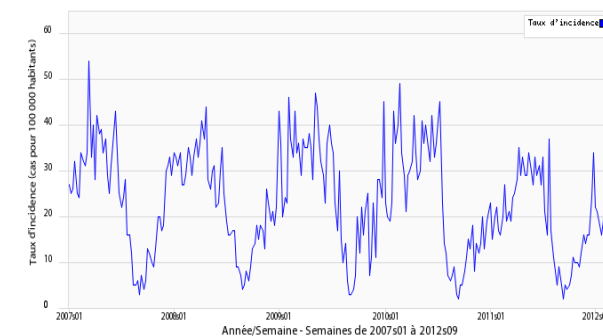


Carte d'interpolation spatiale des données.

L'interpolation se fait sur la base des taux d'incidence départementaux.

Cartes consultables sur Sentiweb : <http://www.sentiweb.fr>

Réseau Sentinelles, Varicelle, France entière



Taux d'incidence national (en cas pour 100 000 habitants) depuis 2007.

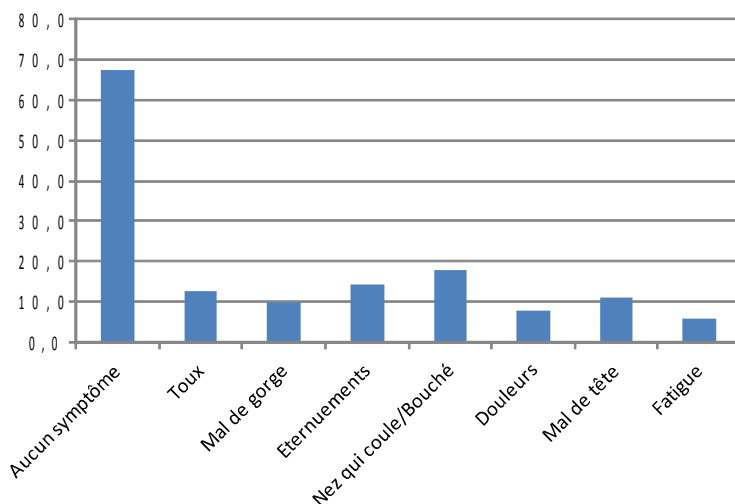
grippenet.fr

Le point hebdomadaire

Depuis le 23 janvier 2012, tous les habitants de **France métropolitaine**, âgés de **18 ans et plus**, peuvent participer à la **surveillance de la grippe**, en se connectant à www.grippenet.fr.

Plus de **4200 personnes** participent aujourd'hui à GrippeNet.fr. 200 nouveaux participants ont rejoint l'étude depuis la semaine dernière.

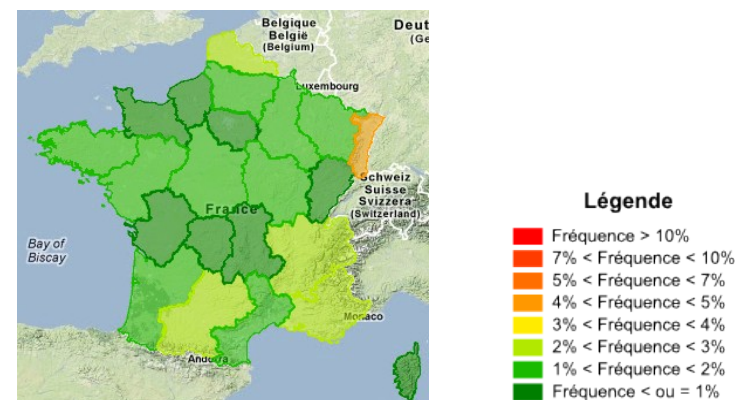
Les symptômes déclarés la semaine dernière



Principaux symptômes déclarés (en % de participants)

La semaine dernière, 68% des participants n'ont déclaré aucun symptôme, 8% ont déclaré un symptôme, 7% ont déclaré deux symptômes, et 17% ont déclaré au moins trois symptômes.

Pourcentages de syndromes grippaux parmi les participants, par région



Pourcentages de participants à GrippeNet.fr ayant présenté un syndrome grippal la semaine dernière (résultats préliminaires)

Attention, cette carte vous présente des résultats préliminaires. Ces résultats correspondent à l'état de santé des participants à GrippeNet.fr, et ne peuvent pas être généralisés à l'ensemble de la population française.

**TAUX D'INCIDENCE
NATIONAUX SUR LES 3
DERNIÈRES SEMAINES
(POUR 100 000
HABITANTS)
France métropolitaine**

| TAUX D'INCIDENCE NATIONAUX | 2012s09 (non consolidé) | | | | | 2012s08 | | | | | 2012s07 | | | | |
|----------------------------|-------------------------|-------|-------|------|------|---------|-------|------|------|------|---------|-------|-------|------|------|
| | incid. | [inf. | sup.] | min. | max. | incid. | [inf. | sup] | min. | max. | incid. | [inf. | sup.] | min. | max. |
| SYNDROMES GRIPPAUX | 449 | 404 | 495 | 10 | 670 | 468 | 431 | 505 | 17 | 810 | 415 | 382 | 448 | 25 | 896 |
| DIARRHEE AIGUE | 138 | 115 | 160 | 0 | 290 | 162 | 142 | 183 | 0 | 318 | 175 | 153 | 197 | 0 | 318 |
| VARICELLE | 32 | 20 | 45 | 0 | 47 | 22 | 14 | 30 | 0 | 61 | 20 | 12 | 27 | 0 | 45 |

**TAUX
D'INCIDENCE RÉGIONAUX
POUR LA SEMAINE
2012S09
(POUR 100 000
HABITANTS)**

| TAUX D'INCIDENCE REGIONAUX | SYNDROMES GRIPPAUX | | | | | DIARRHEE AIGUE | | | | |
|----------------------------|--------------------|------|------|-----|------|----------------|------|------|-----|-----|
| | incid. | [inf | sup] | min | max | incid. | [inf | sup] | min | max |
| ALSACE | 615 | 239 | 992 | 0 | 669 | 145 | 0 | 338 | 0 | 345 |
| AQUITAINE | 305 | 63 | 548 | 0 | 554 | 84 | 0 | 186 | 0 | 269 |
| AUVERGNE | 900 | 684 | 1115 | 0 | 900 | 125 | 36 | 214 | 0 | 261 |
| BASSE-NORMANDIE | 34 | 0 | 72 | 0 | 267 | 93 | 0 | 232 | 0 | 394 |
| BOURGOGNE | 198 | 0 | 470 | 0 | 1342 | 111 | 0 | 368 | 0 | 265 |
| BRETAGNE | 244 | 149 | 339 | 1 | 1027 | 220 | 118 | 323 | 0 | 404 |
| CENTRE | 627 | 435 | 820 | 0 | 746 | 228 | 107 | 349 | 0 | 273 |
| CHAMPAGNE-ARDENNE | 811 | 525 | 1097 | 0 | 811 | 74 | 0 | 149 | 0 | 346 |
| CORSE | 281 | 104 | 457 | 0 | 599 | 145 | 18 | 272 | 0 | 268 |
| FRANCHE-COMTE | 224 | 64 | 383 | 1 | 1280 | 245 | 98 | 392 | 0 | 332 |
| HAUTE-NORMANDIE | 371 | 85 | 657 | 0 | 786 | 82 | 0 | 223 | 0 | 343 |
| ILE-DE-FRANCE | 215 | 145 | 285 | 2 | 704 | 101 | 50 | 151 | 0 | 338 |
| LANGUEDOC-ROUSSILLON | 252 | 109 | 396 | 0 | 1033 | 372 | 149 | 594 | 0 | 578 |
| LIMOUSIN | 779 | 0 | 1747 | 0 | 779 | 137 | 0 | 591 | 0 | 594 |
| LORRAINE | 194 | 80 | 308 | 2 | 502 | 156 | 60 | 251 | 0 | 247 |
| MIDI-PYRENEES | 311 | 84 | 538 | 3 | 837 | 113 | 0 | 226 | 0 | 194 |
| NORD-PAS-DE-CALAIS | 578 | 346 | 811 | 0 | 578 | 62 | 0 | 138 | 0 | 702 |
| PAYS-DE-LA-LOIRE | 155 | 45 | 266 | 0 | 1043 | 0 | 0 | 0 | 0 | 502 |
| PICARDIE | 286 | 106 | 467 | 0 | 511 | 149 | 0 | 318 | 0 | 301 |
| POITOU-CHARENTES | 117 | 0 | 273 | 0 | 719 | 0 | 0 | 0 | 0 | 385 |
| PACA | 442 | 269 | 615 | 6 | 504 | 119 | 25 | 212 | 0 | 217 |
| RHONE-ALPES | 448 | 354 | 542 | 7 | 568 | 152 | 94 | 209 | 0 | 370 |

| TAUX D'INCIDENCE REGIONAUX | VARICELLE | | | | |
|----------------------------|-----------|------|------|-----|-----|
| | incid. | [inf | sup] | min | max |
| ALSACE | 17 | 0 | 58 | 0 | 54 |
| AQUITAINE | 29 | 0 | 98 | 0 | 118 |
| AUVERGNE | 34 | 0 | 77 | 0 | 148 |
| BASSE-NORMANDIE | 0 | 0 | 0 | 0 | 53 |
| BOURGOGNE | 0 | 0 | 0 | 0 | 65 |
| BRETAGNE | 6 | 0 | 19 | 0 | 174 |
| CENTRE | 35 | 0 | 77 | 0 | 200 |
| CHAMPAGNE-ARDENNE | 22 | 0 | 64 | 0 | 77 |
| CORSE | 29 | 0 | 86 | 0 | 124 |
| FRANCHE-COMTE | 0 | 0 | 0 | 0 | 70 |
| HAUTE-NORMANDIE | 18 | 0 | 53 | 0 | 175 |
| ILE-DE-FRANCE | 20 | 6 | 34 | 0 | 51 |
| LANGUEDOC-ROUSSILLON | 6 | 0 | 19 | 0 | 155 |
| LIMOUSIN | 62 | 0 | 382 | 0 | 172 |
| LORRAINE | 0 | 0 | 0 | 0 | 40 |
| MIDI-PYRENEES | 12 | 0 | 36 | 0 | 91 |
| NORD-PAS-DE-CALAIS | 43 | 0 | 107 | 0 | 128 |
| PAYS-DE-LA-LOIRE | 17 | 0 | 54 | 0 | 36 |
| PICARDIE | 78 | 0 | 180 | 0 | 78 |
| POITOU-CHARENTES | 0 | 0 | 0 | 0 | 65 |
| PACA | 23 | 0 | 50 | 0 | 112 |
| RHONE-ALPES | 15 | 0 | 33 | 0 | 51 |

**VOUS ETES MÉDECIN
GÉNÉRALISTE
ET
INTÉRESSÉ(E) PAR UNE
PARTICIPATION
AU
RÉSEAU SENTINELLES ?**

**IL VOUS EST POSSIBLE
DE VOUS INSCRIRE
EN LIGNE
A LA RUBRIQUE
ESPACE MÉDECIN**

<http://www.sentiweb.fr/?page=inscrire>

**Réseau Sentinelles (RS)
Unité Mixte de Recherche en Santé 707
(UMR S 707) Inserm-UPMC
Faculté de Médecine Pierre et Marie Curie, site Saint-
Antoine
27, rue Chaligny / 75571 Paris cedex 12
Tél. : 01 44 73 84 35 / Fax : 01 44 73 84 54
sentinelles@u707.jussieu.fr**

Le réseau Sentinelles est un réseau de médecins généralistes libéraux bénévoles et volontaires en France métropolitaine. Il comprend 1312 médecins, dont 355 participent à l'activité de surveillance continue, permettant la réalisation des bulletins hebdomadaires.

Le réseau est développé dans le cadre d'une convention entre l'Inserm, l'Université Pierre et Marie Curie (UPMC) et l'Institut de Veille Sanitaire (InVS).

**Directeur de l'UMR S 707 Inserm-UPMC : Guy Thomas
Responsable du RS : Thomas Hanslik
Responsable adjoint du RS : Thierry Blanchon
Surveillance continue : Christophe Arena
Systèmes d'information, Biostatistiques : Clément Turbelin
Rédacteur : Yves Dorléans**

| Antenne régionale | Responsable | Animateur |
|---------------------------------|--------------------|---------------------------------------|
| Auvergne Rhône-Alpes | Marianne Sarazin | Solange Gonzalez-Chiappe |
| Centre | Thierry Prazuck | Cécile Saugeon |
| Franche-Comté | Jean-Pierre Ferry | Jean-Pierre Ferry |
| Méditerranée | Jean-Pierre Amoros | Christophe Arena Alessandra Falchi |

| Légende | |
|---------|--|
| incid. | Taux d'incidence |
| inf. | Borne inférieure de l'intervalle de confiance |
| sup. | Borne supérieure de l'intervalle de confiance |
| min. | Valeur minimale pour la semaine de référence depuis 1984 |
| max. | Valeur maximale pour la semaine de référence depuis 1984 |
| ** | Résultats non interprétables |