

Syndromes grippaux

Pour la semaine n° 2012s07 allant du 13 au 19/02/12, le réseau Sentinelles a observé la situation suivante :

SYNDROMES GRIPPAUX

Activité épidémique

En 3 semaines d'épidémie 563 000 personnes auraient consulté leur médecin généraliste

Les médecins Sentinelles surveillent le nombre de syndromes grippaux vus en consultation (définis par une fièvre supérieure à 39°C, d'apparition brutale, accompagnée de myalgies et de signes respiratoires). A partir de ce nombre de consultations pour syndromes grippaux, il est possible d'estimer la part attribuable à la grippe.

Surveillance des syndromes grippaux

En France métropolitaine, la semaine dernière, l'incidence des cas de syndromes grippaux vus en consultation de médecine générale a été estimée à 445 cas pour 100 000 habitants (soit 282 500 nouveaux cas), **au-dessus** du seuil épidémique (154 cas pour 100 000 habitants).

Au niveau régional, les incidences les plus élevées ont été notées en : Languedoc-Roussillon (784 cas pour 100 000 habitants), Auvergne (774), Provence-Alpes-Côte-d'Azur (735), Rhône-Alpes (733), Nord-Pas-de-Calais (637) et Ile-de-France (474). Les données régionales complètes sont présentées à la fin du bulletin.

Concernant les cas rapportés, la semaine dernière, l'âge médian était de 32 ans (4 mois à 85 ans); les hommes représentaient 52% des cas. Les tableaux cliniques rapportés par les médecins Sentinelles ne présentaient pas de signe particulier de gravité : le pourcentage d'hospitalisation a été estimé à 0,4% (IC à 95% : [0% ; 0,9%]).

Selon le modèle de prévision basé sur les données historiques [1], le niveau d'activité des syndromes grippaux devrait continuer d'augmenter cette semaine.

Estimation de la part attribuable à la Grippe

Grâce à un modèle de régression périodique appliqué aux données historiques de surveillance, le réseau Sentinelles estime, pour chaque semaine, la part attribuable à la grippe parmi les consultations pour syndromes grippaux. Ce nombre de consultations correspond à l'excès de consultations pour syndromes grippaux observé par rapport à ce qui serait attendu à cette période de l'année s'il n'y avait pas une épidémie de grippe, des syndromes grippaux pouvant être dus à d'autres virus (détail du calcul sur la page Méthodes du site Sentinelles : www.sentiweb.fr/?page=methodes).

Ainsi pour la semaine 2012s07, le nombre de consultations attribuables à la grippe parmi les consultations pour syndromes grippaux est estimé à 229 500, [intervalle de prédiction à 90% : 184 000 ; 275 000]. En 3 semaines d'épidémie, le nombre de consultations pour grippe a été estimé à 393 000 [257 500 ; 528 500].

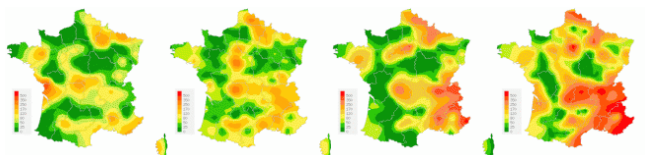
Cette estimation prend en compte les cas de grippe vus en médecine générale répondant à la définition du réseau Sentinelles. Elle ne prend pas en compte les cas de grippe ne répondant pas à cette définition ou non vus par les médecins généralistes.

[Plus d'information sur cette surveillance](#)

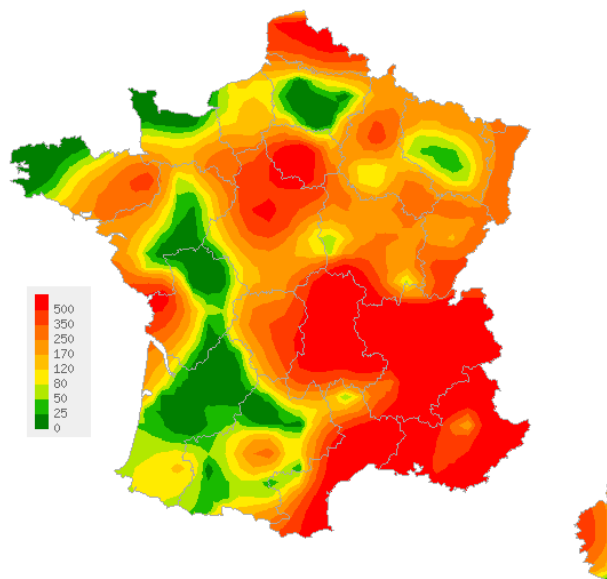
L'équipe du réseau Sentinelles

[1] Viboud C, et al. Prediction of the spread of influenza epidemics by the method of analogues. Am J Epidemiol. 2003 Nov 15;158(10):996-1006.

Situations observées



Données consolidées des 4 dernières semaines (2012s03 à 2012s06)



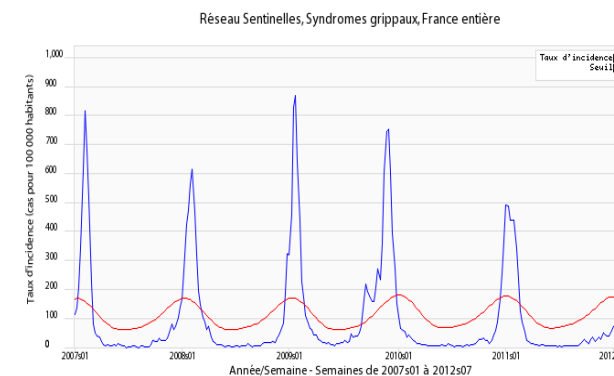
Pour la semaine 2012s07

Carte d'interpolation spatiale des données.

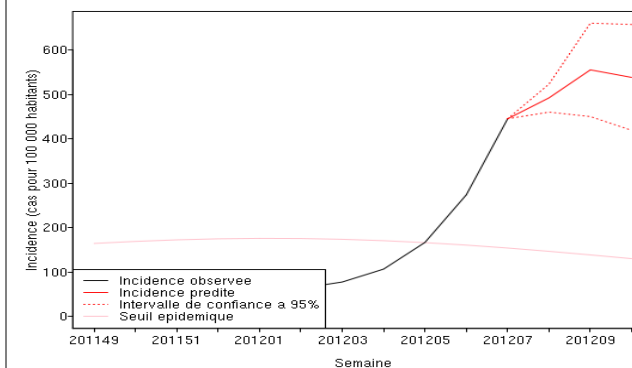
L'interpolation se fait sur la base des taux d'incidence départementaux (en nombre de cas pour 100 000 habitants)

[Cartes consultables sur Sentiweb : http://www.sentiweb.fr](http://www.sentiweb.fr)

Evolution des incidences nationales



Taux d'incidence national (en cas pour 100 000 habitants) en bleu, seuil épidémique en rouge, depuis 2007. Le seuil est obtenu par un modèle de régression périodique appliqué aux observations passées.



Prévisions effectuées par la méthode des analogues (Viboud C, et al. Am J Epidemiol. 2003)

Diarrhée aiguë et Varicelle

Pour la semaine n° 2012s07 allant du 13 au 19/02/12, le réseau Sentinelles a observé la situation suivante :

DIARRHÉE AIGUË

Fin de l'épidémie de gastroentérite

En France métropolitaine, la semaine dernière, l'incidence des cas de diarrhée aiguë vus en consultation de médecine générale a continué de diminuer et a été estimée à 209 cas pour 100 000 habitants, **en dessous** du seuil épidémique (254 cas pour 100 000 habitants). Ce qui fait de cette épidémie la plus courte observée au réseau Sentinelles, avec une seule semaine au dessus du seuil, la semaine du 2 au 8 janvier 2012.

[Plus d'information sur cette surveillance](#)

VARICELLE

Activité Modérée

En France métropolitaine, la semaine dernière, l'incidence des cas de varicelle vus en consultation de médecine générale a été estimée à 26 cas pour 100 000 habitants.

Cinq foyers d'activité régionale ont été notés, **forte** en Picardie (53 cas pour 100 000 habitants), et **modérée** en Nord-Pas-de-Calais (39), Limousin (37), Provence-Alpes-Côte-d'Azur (29) et Rhône-Alpes (20).

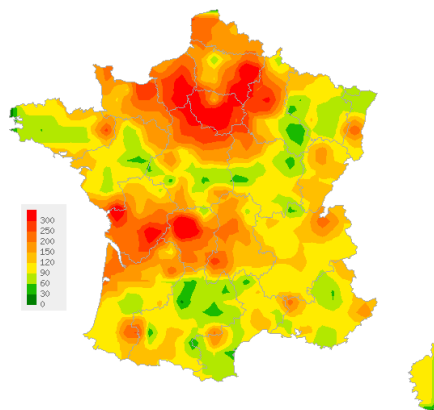
[Plus d'information sur cette surveillance](#)

L'équipe du réseau Sentinelles

Les données régionales complètes sont présentées à la fin de ce bulletin.

DIARRHÉE AIGUË

Situation observée pour Diarrhée aiguë
semaine 2012s07 (nombre de cas pour 100 000 habitants)

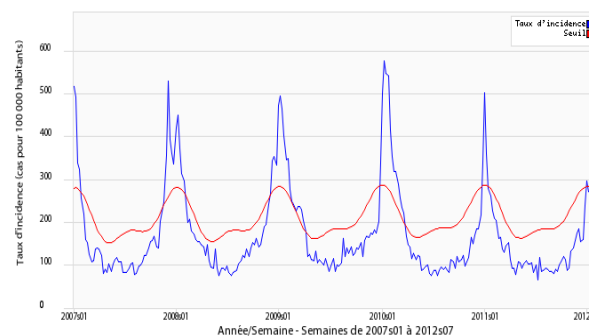


Carte d'interpolation spatiale des données.

L'interpolation se fait sur la base des taux d'incidence départementaux.

Cartes consultables sur Sentiweb : <http://www.sentiweb.fr>

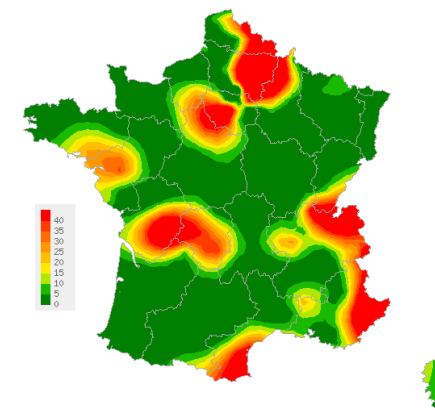
Réseau Sentinelles, Diarrhée aiguë, France entière



Taux d'incidence national (en cas pour 100 000 habitants) depuis 2007 en bleu, seuil épidémique en rouge. Le seuil est obtenu par un modèle de régression périodique appliqué aux observations passées.

VARICELLE

Situation observée pour Varicelle
semaine 2012s07 (nombre de cas pour 100 000 habitants)

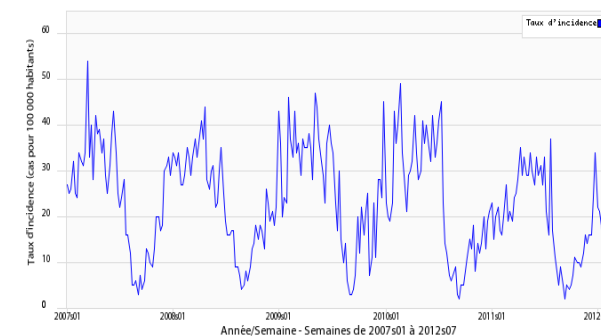


Carte d'interpolation spatiale des données.

L'interpolation se fait sur la base des taux d'incidence départementaux.

Cartes consultables sur Sentiweb : <http://www.sentiweb.fr>

Réseau Sentinelles, Varicelle, France entière



Taux d'incidence national (en cas pour 100 000 habitants) depuis 2007.

grippenet.fr

Le point hebdomadaire

Depuis le 23 janvier 2012, tous les habitants de **France métropolitaine**, âgés de **18 ans et plus**, peuvent participer à la **surveillance de la grippe**, en se connectant à www.grippenet.fr.

Nouveauté ! Vous pouvez désormais connaître les 20 départements dans lesquels la participation à GrippeNet.fr est la plus élevée.

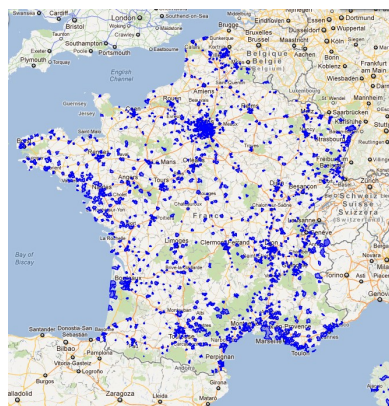
La participation à GrippeNet.fr

Plus de **3500 personnes** participent aujourd'hui à GrippeNet.fr.

1200 nouveaux participants ont rejoints l'étude depuis la semaine dernière !

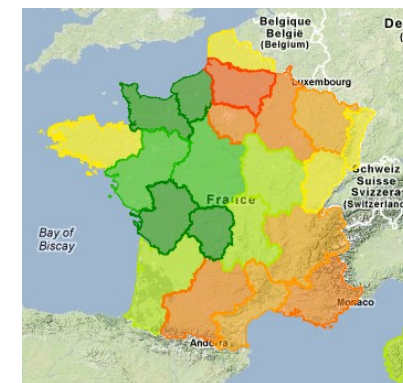
Les départements qui enregistrent la plus forte participation à l'étude restent la **Corse du sud** (14,1 participants pour 100 000 habitants), la **Haute-Corse** (12,2), **Paris** (9,5) et les **Hautes-Alpes** (8,8).

La classe d'âge la plus représentée est désormais celle des 60-69 ans, avec 22% des participants.



Communes participantes à GrippeNet.fr (en bleu)

Pourcentages de syndromes grippaux parmi les participants, par région



Légende

- Fréquence > 10%
- 7% < Fréquence < 10%
- 5% < Fréquence < 7%
- 4% < Fréquence < 5%
- 3% < Fréquence < 4%
- 2% < Fréquence < 3%
- 1% < Fréquence < 2%
- Fréquence < ou = 1%

Pourcentages de participants à GrippeNet.fr ayant présenté un syndrome grippal la semaine dernière (résultats préliminaires)

Attention, cette carte vous présente des résultats préliminaires. Ces résultats correspondent à l'état de santé des participants à GrippeNet.fr, et ne peuvent pas être généralisés à l'ensemble de la population française.

TAUX D'INCIDENCE NATIONAUX SUR LES 3 DERNIÈRES SEMAINES (POUR 100 000 HABITANTS) France métropolitaine

TAUX D'INCIDENCE NATIONAUX	2012s07 (non consolidé)					2012s06					2012s05				
	incid.	[inf.	sup.]	min.	max.	incid.	[inf.	sup]	min.	max.	incid.	[inf.	sup.]	min.	max.
SYNDROMES GRIPPAUX	445	404	486	25	896	274	249	300	30	1026	167	146	188	32	1155
DIARRHÉE AIGUE	209	174	245	0	318	220	195	245	0	354	251	224	278	0	415
VARICELLE	26	11	41	0	45	24	16	33	0	46	19	11	27	0	43

TAUX D'INCIDENCE RÉGIONAUX POUR LA SEMAINE 2012S07 (POUR 100 000 HABITANTS)

TAUX D'INCIDENCE REGIONAUX	SYNDROMES GRIPPAUX					DIARRHÉE AIGUE				
	incid.	[inf	sup]	min	max	incid.	[inf	sup]	min	max
ALSACE	312	28	595	0	936	149	0	403	0	749
AQUITAINE	44	0	101	0	2121	181	66	296	0	297
AUVERGNE	774	561	987	0	1085	207	101	313	0	343
BASSE-NORMANDIE	71	0	156	5	564	190	0	450	0	302
BOURGOGNE	141	0	297	3	1476	62	0	183	0	297
BRETAGNE	217	105	328	3	1207	164	67	261	0	447
CENTRE	362	237	487	0	1145	196	112	280	0	281
CHAMPAGNE-ARDENNE	291	147	434	0	945	168	65	271	0	515
CORSE	331	158	504	0	862	117	0	236	0	292
FRANCHE-COMTE	242	115	368	0	1388	178	45	312	0	263
HAUTE-NORMANDIE	162	0	358	0	1242	392	109	676	0	392
ILE-DE-FRANCE	474	368	581	22	858	250	167	333	0	342
LANGUEDOC-ROUSSILLON	784	523	1046	13	1585	121	15	228	0	1182
LIMOUSIN	330	64	595	0	1195	444	78	810	0	854
LORRAINE	110	37	183	0	850	65	5	124	0	387
MIDI-PYRENEES	168	36	300	1	946	60	0	135	0	313
NORD-PAS-DE-CALAIS	637	329	944	6	996	115	0	246	0	438
PAYS-DE-LA-LOIRE	67	0	136	0	1359	47	0	108	0	411
PICARDIE	0	0	0	0	918	173	0	360	0	304
POITOU-CHARENTES	233	12	454	0	1127	285	0	575	0	856
PACA	735	563	908	5	774	147	72	221	0	356
RHONE-ALPES	733	613	853	34	1096	131	80	181	0	384

Légende	
incid.	Taux d'incidence
inf.	Borne inférieure de l'intervalle de confiance
sup.	Borne supérieure de l'intervalle de confiance
min.	Valeur minimale pour la semaine de référence depuis 1984
max.	Valeur maximale pour la semaine de référence depuis 1984
**	Résultats non interprétables

TAUX D'INCIDENCE REGIONAUX	VARICELLE				
	incid.	[inf	sup]	min	max
ALSACE	0	0	0	0	62
AQUITAINE	0	0	0	0	66
AUVERGNE	0	0	0	0	65
BASSE-NORMANDIE	0	0	0	0	112
BOURGOGNE	0	0	0	0	121
BRETAGNE	6	0	19	0	111
CENTRE	15	0	37	0	180
CHAMPAGNE-ARDENNE	4	0	20	0	72
CORSE	6	0	24	0	35
FRANCHE-COMTE	0	0	0	0	87
HAUTE-NORMANDIE	9	0	29	0	184
ILE-DE-FRANCE	17	2	33	0	61
LANGUEDOC-ROUSSILLON	11	0	29	0	240
LIMOUSIN	37	0	130	0	145
LORRAINE	4	0	17	0	36
MIDI-PYRENEES	0	0	0	0	118
NORD-PAS-DE-CALAIS	39	0	114	0	102
PAYS-DE-LA-LOIRE	15	0	40	0	90
PICARDIE	53	0	155	0	78
POITOU-CHARENTES	18	0	112	0	99
PACA	29	0	59	0	142
RHONE-ALPES	20	1	38	0	49

VOUS ETES MÉDECIN GÉNÉRALISTE ET INTÉRESSÉ(E) PAR UNE PARTICIPATION AU RÉSEAU SENTINELLES ?

IL VOUS EST POSSIBLE DE VOUS INSCRIRE EN LIGNE A LA RUBRIQUE ESPACE MÉDECIN

<http://www.sentiweb.fr/?page=inscrire>

Réseau Sentinelles (RS)
Unité Mixte de Recherche en Santé 707 (UMR S 707) Inserm-UPMC
Faculté de Médecine Pierre et Marie Curie, site Saint-Antoine
27, rue Chaligny / 75571 Paris cedex 12
 Tél. : 01 44 73 84 35 / Fax : 01 44 73 84 54
sentinelles@u707.jussieu.fr

Le réseau Sentinelles est un réseau de médecins généralistes libéraux bénévoles et volontaires en France métropolitaine. Il comprend 1310 médecins, dont 355 participent à l'activité de surveillance continue, permettant la réalisation des bulletins hebdomadaires.

Le réseau est développé dans le cadre d'une convention entre l'Inserm, l'Université Pierre et Marie Curie (UPMC) et l'Institut de Veille Sanitaire (InVS).

Directeur de l'UMR S 707 Inserm-UPMC : Guy Thomas
Responsable du RS : Thomas Hanslik
Responsable adjoint du RS : Thierry Blanchon
Surveillance continue : Christophe Arena
Systèmes d'information, Biostatistiques : Clément Turbelin
Rédacteur : Yves Dorléans

Antenne régionale	Responsable	Animateur
Auvergne Rhône-Alpes	Marianne Sarazin	Solange Gonzalez-Chiappe
Centre	Thierry Prazuck	Cécile Saugeon
Franche-Comté	Jean-Pierre Ferry	Jean-Pierre Ferry
Méditerranée	Jean-Pierre Amoros	Christophe Arena Alessandra Falchi