

## Diarrhée aiguë

Pour la semaine n° 2012s05 allant du 30/01 au 05/02/12, le réseau Sentinelles a observé la situation suivante :

**DIARRHÉE AIGUË**  
**Activité épidémique**  
**En 5 semaines 892 000 personnes auraient consulté leur médecin généraliste**

Les médecins Sentinelles surveillent le nombre de diarrhées aiguës vues en consultation (définies par au moins 3 selles liquides ou molles par jour datant de moins de 14 jours).

**En France métropolitaine**, la semaine dernière, l'incidence des cas de diarrhée aiguë vus en consultation de médecine générale a été estimée à 287 cas pour 100 000 habitants (soit 182 000 nouveaux cas), **au-dessus** du seuil épidémique (271 cas pour 100 000 habitants).

**Au niveau régional**, les incidences les plus élevées ont été notées en : Midi-Pyrénées (522 cas pour 100 000 habitants), Limousin (481), Haute-Normandie (394), Poitou-Charentes (378), Bourgogne (366) et Centre (287). Les données régionales complètes sont présentées à la fin de ce bulletin.

**Concernant les cas rapportés**, l'âge médian des cas était de 22 ans (de 4 mois à 92 ans). Les hommes représentaient 47% des cas. Les tableaux cliniques rapportés par les médecins Sentinelles ne présentaient pas de signe particulier de gravité: aucune hospitalisation pour diarrhée aiguë rapportée la semaine dernière.

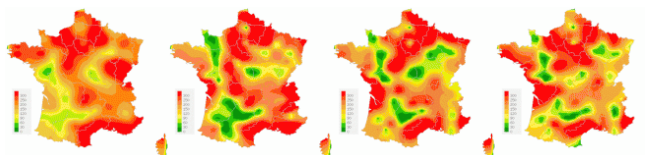
**Selon le modèle de prévision** basé sur les données historiques [1], le niveau d'activité des diarrhées aiguës devrait rester constant cette semaine

[Plus d'information sur cette surveillance](#)

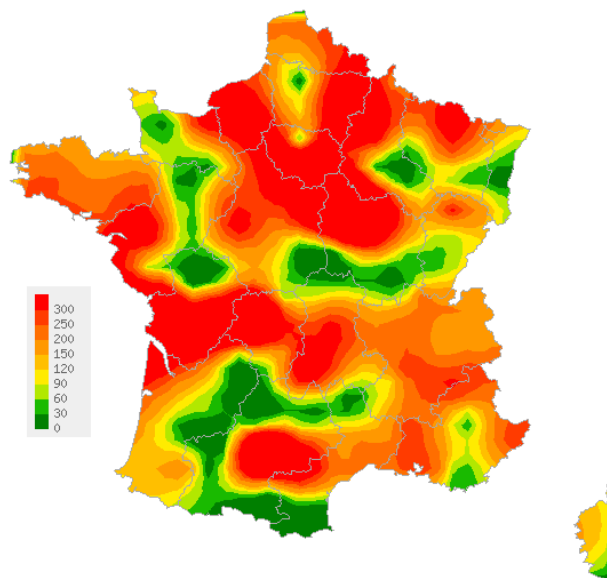
L'équipe du réseau Sentinelles

[1] Viboud C, et al. Prediction of the spread of influenza epidemics by the method of analogues. *Am J Epidemiol.* 2003 Nov 15;158(10):996-1006.

### Situations observées

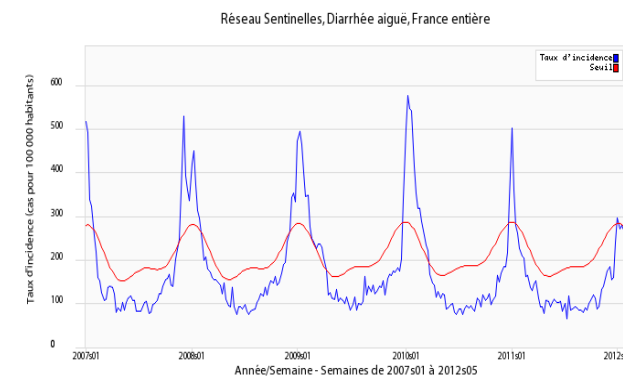


Données consolidées des 4 dernières semaines (2012s01 à 2012s04)

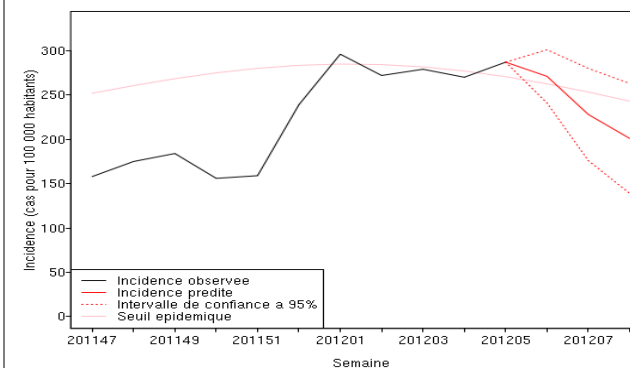


Pour la semaine 2012s05  
Carte d'interpolation spatiale des données.  
L'interpolation se fait sur la base des taux d'incidence départementaux  
(en nombre de cas pour 100 000 habitants)  
[Cartes consultables sur Sentiweb : http://www.sentiweb.fr](http://www.sentiweb.fr)

### Evolution des incidences nationales



Taux d'incidence national (en cas pour 100 000 habitants) en bleu, seuil épidémique en rouge, depuis 2007. Le seuil est obtenu par un modèle de régression périodique appliqué aux observations passées.



Prévisions effectuées par la méthode des analogues  
(Viboud C, et al. *Am J Epidemiol.* 2003)

## Syndromes grippaux

Pour la semaine n° 2012s05 allant du 30/01 au 05/02/12, le réseau Sentinelles a observé la situation suivante :

### SYNDROMES GRIPPAUX Activité en augmentation juste sous le seuil épidémique

Les médecins Sentinelles surveillent le nombre de syndromes grippaux vus en consultation (définis par une fièvre supérieure à 39°C, d'apparition brutale, accompagnée de myalgies et de signes respiratoires). A partir de ce nombre de consultations pour syndromes grippaux, il est possible d'estimer la part attribuable à la grippe.

En France métropolitaine, la semaine dernière, l'incidence des cas de syndromes grippaux vus en consultation de médecine générale a été estimée à 148 cas pour 100 000 habitants, juste **en dessous** du seuil épidémique (165 cas pour 100 000 habitants).

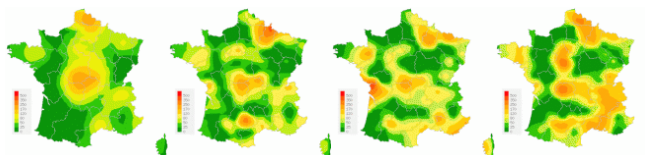
Selon le modèle de prévision basé sur les données historiques [1], le niveau d'activité des syndromes grippaux pourrait franchir le seuil épidémique cette semaine.

[Plus d'information sur cette surveillance](#)

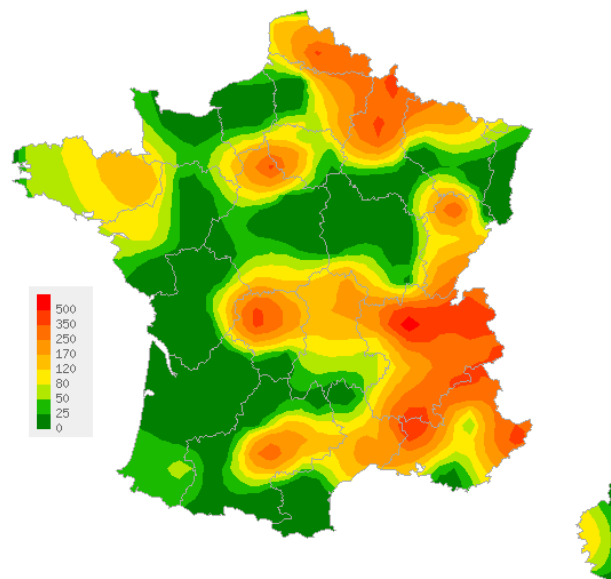
L'équipe du réseau Sentinelles

[1] Viboud C, et al. Prediction of the spread of influenza epidemics by the method of analogues. *Am J Epidemiol.* 2003 Nov 15;158(10):996-1006.

### Situations observées

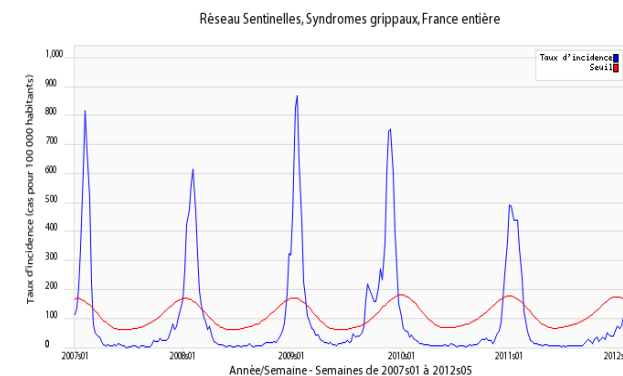


Données consolidées des 4 dernières semaines (2012s01 à 2012s04)

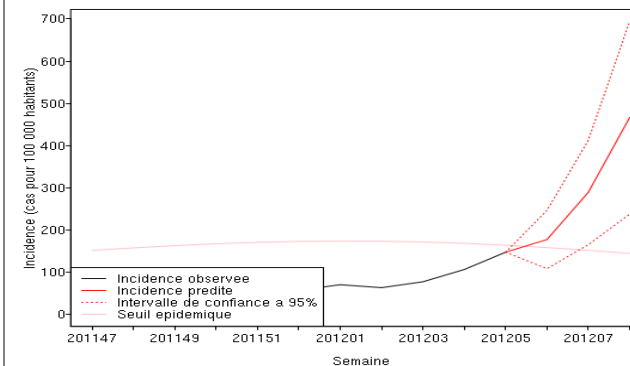


Pour la semaine 2012s05  
Carte d'interpolation spatiale des données.  
L'interpolation se fait sur la base des taux d'incidence départementaux  
(en nombre de cas pour 100 000 habitants)  
[Cartes consultables sur Sentiweb : http://www.sentiweb.fr](http://www.sentiweb.fr)

### Evolution des incidences nationales



Taux d'incidence national (en cas pour 100 000 habitants) en bleu, seuil épidémique en rouge, depuis 2007. Le seuil est obtenu par un modèle de régression périodique appliqué aux observations passées.



Prévisions effectuées par la méthode des analogues  
(Viboud C, et al. *Am J Epidemiol.* 2003)

## Varicelle

Pour la semaine n° 2012s05 allant du 30/01 au 05/02/12, le réseau Sentinelles a observé la situation suivante :

### **VARICELLE** **Activité faible**

**En France métropolitaine**, la semaine dernière, l'incidence des cas de varicelle vus en consultation de médecine générale a été estimée à 17 cas pour 100 000 habitants.

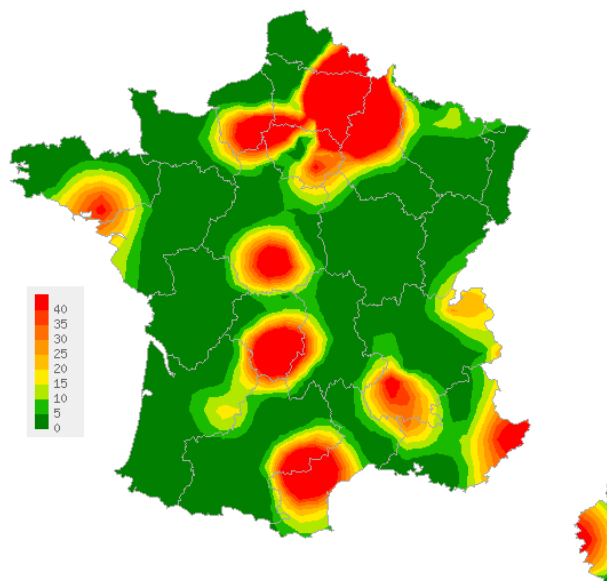
**Cinq foyers d'activité régionale** ont été notés, **forte** en Picardie (95 cas pour 100 000 habitants), et **modérée** en Limousin (39), Champagne-Ardenne (34), Haute-Normandie (29) et Corse (24).

[Plus d'information sur cette surveillance](#)

L'équipe du réseau Sentinelles

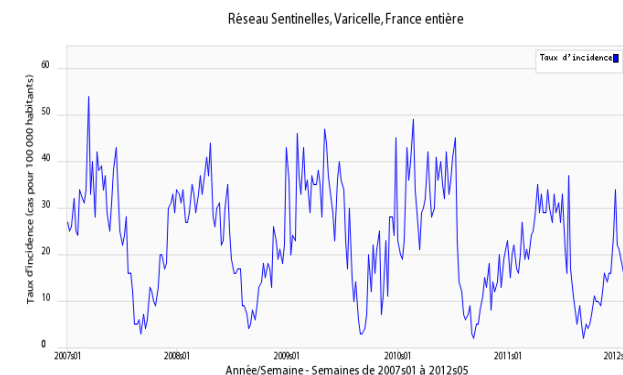
*Les données régionales complètes sont présentées à la fin de ce bulletin.*

### *Situation observée*



**Pour la semaine 2012s05**  
**Carte d'interpolation spatiale des données.**  
L'interpolation se fait sur la base des taux d'incidence départementaux  
(en nombre de cas pour 100 000 habitants)  
[Cartes consultables sur Sentiweb : http://www.sentiweb.fr](http://www.sentiweb.fr)

### *Evolution de l'incidence nationale*



Taux d'incidence nationale (en cas pour 100 000 habitants), depuis 2007.

## grippenet.fr

### Le point hebdomadaire

Depuis le 23 janvier 2012, tous les habitants de **France métropolitaine**, âgés de **18 ans et plus**, peuvent participer à la **surveillance de la grippe**, en se connectant à [www.grippenet.fr](http://www.grippenet.fr).

**Nouveauté !** De nouveaux graphiques et cartes sont régulièrement ajoutés à la page "Résultats" du site Internet. Vous pouvez désormais observer la répartition des participants à GrippeNet.fr par commune.

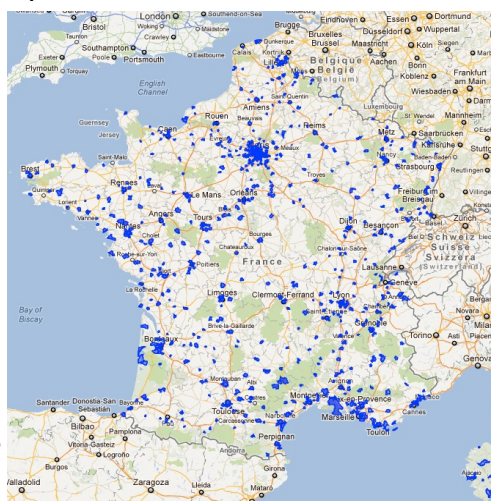
#### *La participation à GrippeNet.fr*

Plus de **1600 personnes** participent aujourd'hui à GrippeNet.fr. 500 nouveaux participants nous ont rejoints depuis la semaine dernière !

Les départements qui enregistrent la plus forte participation à l'étude sont la **Corse du sud** (12,7 participants pour 100 000 habitants), la **Haute-Corse** (10,3), les **Hautes-Alpes** (5,9) et **Paris** (5,1).

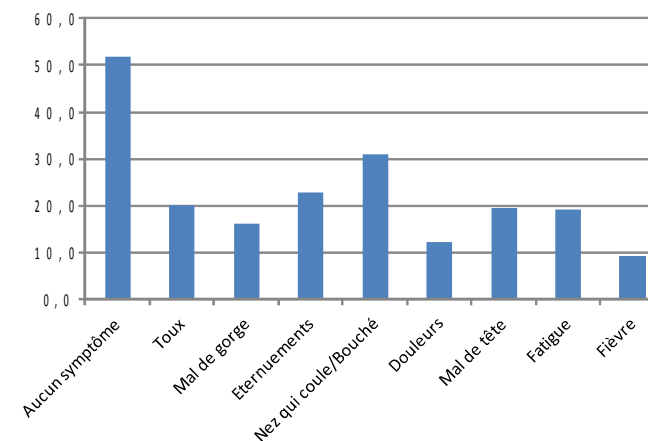
Un seul département ne participe pas encore à l'étude : la Nièvre.

La plupart des participants sont **salariés** (46%) ou **retraités** (18%).



*Communes participantes à GrippeNet.fr (en bleu)*

#### *Les symptômes déclarés la semaine dernière*



*Principaux symptômes déclarés (en % de participants)*

Pour restituer des résultats chiffrés concernant les syndromes grippaux, il faut plusieurs semaines de recul sur les premières inscriptions à GrippeNet.fr. Ces résultats devraient être bientôt accessibles !

**TAUX D'INCIDENCE  
NATIONAUX SUR LES 3  
DERNIÈRES SEMAINES  
(POUR 100 000  
HABITANTS)  
France métropolitaine**

TAUX D'INCIDENCE NATIONAUX	2012s05 (non consolidé)					2012s04					2012s03				
	incid.	[inf.	sup.]	min.	max.	incid.	[inf.	sup]	min.	max.	incid.	[inf.	sup.]	min.	max.
SYNDROMES GRIPPAUX	148	121	175	32	1155	107	89	124	41	868	78	64	91	41	829
DIARRHEE AIGUE	287	246	327	0	415	270	244	297	0	543	279	253	305	0	548
VARICELLE	17	8	25	0	43	16	8	25	0	36	18	11	25	0	33

**TAUX  
D'INCIDENCE RÉGIONAUX  
POUR LA SEMAINE  
2012S05  
(POUR 100 000  
HABITANTS)**

TAUX D'INCIDENCE REGIONAUX	SYNDROMES GRIPPAUX					DIARRHEE AIGUE				
	incid.	[inf	sup]	min	max	incid.	[inf	sup]	min	max
ALSACE	7	0	50	7	1196	33	0	124	0	920
AQUITAINE	15	0	110	7	2454	150	0	335	0	342
AUVERGNE	144	40	248	0	1050	231	113	349	0	475
BASSE-NORMANDIE	15	0	44	0	605	176	0	361	0	497
BOURGOGNE	0	0	0	0	1169	366	0	757	0	366
BRETAGNE	113	39	188	4	1138	225	118	333	0	507
CENTRE	81	23	138	0	1145	287	153	421	38	540
CHAMPAGNE-ARDENNE	254	120	389	0	1543	212	91	332	0	616
CORSE	62	0	138	0	1375	132	0	283	0	464
FRANCHE-COMTE	153	46	260	20	2041	117	4	231	0	1018
HAUTE-NORMANDIE	6	0	24	0	774	394	109	680	0	437
ILE-DE-FRANCE	89	42	137	17	1515	240	168	312	0	712
LANGUEDOC-ROUSSILLON	133	0	299	5	1484	199	21	377	0	560
LIMOUSIN	266	0	551	0	1382	481	86	876	0	1025
LORRAINE	107	19	195	8	936	266	130	401	0	352
MIDI-PYRENEES	185	0	454	8	977	522	48	995	0	522
NORD-PAS-DE-CALAIS	255	29	482	0	1656	261	44	478	0	601
PAYS-DE-LA-LOIRE	42	0	96	0	1689	204	85	323	0	350
PICARDIE	63	0	151	32	789	205	44	366	0	431
POITOU-CHARENTES	0	0	0	0	838	378	33	722	0	434
PACA	181	105	256	28	1150	228	123	333	0	414
RHONE-ALPES	352	264	440	12	1855	210	147	273	0	421

**Légende**

<i>incid.</i>	<i>Taux d'incidence</i>
<i>inf.</i>	<i>Borne inférieure de l'intervalle de confiance</i>
<i>sup.</i>	<i>Borne supérieure de l'intervalle de confiance</i>
<i>min.</i>	<i>Valeur minimale pour la semaine de référence depuis 1984</i>
<i>max.</i>	<i>Valeur maximale pour la semaine de référence depuis 1984</i>
<b>**</b>	<i>Résultats non interprétables</i>

TAUX D'INCIDENCE REGIONAUX	VARICELLE				
	incid.	[inf	sup]	min	max
ALSACE	0	0	0	0	73
AQUITAINE	2	0	10	0	37
AUVERGNE	0	0	0	0	44
BASSE-NORMANDIE	0	0	0	0	67
BOURGOGNE	0	0	0	0	129
BRETAGNE	11	0	32	0	53
CENTRE	8	0	23	0	97
CHAMPAGNE-ARDENNE	34	0	80	0	60
CORSE	24	0	72	0	191
FRANCHE-COMTE	0	0	0	0	81
HAUTE-NORMANDIE	29	0	70	0	100
ILE-DE-FRANCE	14	0	32	0	159
LANGUEDOC-ROUSSILLON	18	0	50	0	65
LIMOUSIN	39	0	147	0	197
LORRAINE	6	0	29	0	58
MIDI-PYRENEES	0	0	0	0	114
NORD-PAS-DE-CALAIS	0	0	0	0	227
PAYS-DE-LA-LOIRE	0	0	0	0	108
PICARDIE	95	0	202	0	95
POITOU-CHARENTES	0	0	0	0	138
PACA	16	0	38	0	99
RHONE-ALPES	8	0	17	0	47

**VOUS ETES MÉDECIN  
GÉNÉRALISTE  
ET  
INTÉRESSÉ(E) PAR UNE  
PARTICIPATION  
AU  
RÉSEAU SENTINELLES ?**

**IL VOUS EST POSSIBLE  
DE VOUS INSCRIRE  
EN LIGNE  
A LA RUBRIQUE  
ESPACE MÉDECIN**

[http://www.sentiweb.fr/?  
page=inscrire](http://www.sentiweb.fr/?page=inscrire)

**Réseau Sentinelles (RS)  
Unité Mixte de Recherche en Santé 707  
(UMR S 707) Inserm-UPMC  
Faculté de Médecine Pierre et Marie Curie, site Saint-  
Antoine  
27, rue Chaligny / 75571 Paris cedex 12  
Tél. : 01 44 73 84 35 / Fax : 01 44 73 84 54  
[sentinelles@u707.jussieu.fr](mailto:sentinelles@u707.jussieu.fr)**

*Le réseau Sentinelles est un réseau de médecins généralistes libéraux bénévoles et volontaires en France métropolitaine. Il comprend 1307 médecins, dont 354 participent à l'activité de surveillance continue, permettant la réalisation des bulletins hebdomadaires.*

*Le réseau est développé dans le cadre d'une convention entre l'Inserm, l'Université Pierre et Marie Curie (UPMC) et l'Institut de Veille Sanitaire (InVS).*

**Directeur de l'UMR S 707 Inserm-UPMC : Guy Thomas  
Responsable du RS : Thomas Hanslik  
Responsable adjoint du RS : Thierry Blanchon  
Surveillance continue : Christophe Arena  
Systèmes d'information, Biostatistiques : Clément Turbelin  
Rédacteur : Yves Dorléans**

Antenne régionale	Responsable	Animateur
<b>Auvergne Rhône-Alpes</b>	Marianne Sarazin	Solange Gonzalez-Chiappe
<b>Centre</b>	Thierry Prazuck	Cécile Saugeon
<b>Franche-Comté</b>	Jean-Pierre Ferry	Jean-Pierre Ferry
<b>Méditerranée</b>	Jean-Pierre Amoros	Christophe Arena Alessandra Falchi