

## Diarrhée aiguë

Pour la semaine n° 2012s04 allant du 23 au 29/01/12, le réseau Sentinelles a observé la situation suivante :

**DIARRHÉE AIGUË**  
**Activité épidémique**  
**En 4 semaines 729 000 personnes auraient consulté leur médecin généraliste**

Les médecins Sentinelles surveillent le nombre de diarrhées aiguës vues en consultation (définies par au moins 3 selles liquides ou molles par jour datant de moins de 14 jours).

**En France métropolitaine**, la semaine dernière, l'incidence des cas de diarrhée aiguë vus en consultation de médecine générale a été estimée à 296 cas pour 100 000 habitants (soit 188 000 nouveaux cas), **au-dessus** du seuil épidémique (277 cas pour 100 000 habitants).

Un second modèle de détection des épidémies de gastroentérite repose sur les données de ventes de quatre classes médicamenteuses fournies par la société IMS Health [1]. La semaine dernière deux classes sur les quatre ont atteint un seuil de vente correspondant à un niveau épidémique [2].

**Au niveau régional**, les incidences les plus élevées ont été notées en : Languedoc-Roussillon (408 cas pour 100 000 habitants), Basse-Normandie (390), Bretagne (380), Provence-Alpes-Côte-d'Azur (377), Nord-Pas-de-Calais (344), Limousin (340), Poitou-Charentes (311) et Centre (286).

Les données régionales complètes sont présentées à la fin de ce bulletin.

**Concernant les cas rapportés**, l'âge médian des cas était de 23 ans (de 2 mois à 96 ans). Les hommes représentaient 45% des cas. Les tableaux cliniques rapportés par les médecins Sentinelles ne présentaient pas de signe particulier de gravité : le pourcentage d'hospitalisation a été estimé à 0,6% (IC à 95% : [0% ; 1,4%]).

**Selon le modèle de prévision** basé sur les données historiques [3], le niveau d'activité des diarrhées aiguës devrait continuer à augmenter cette semaine.

[Plus d'information sur cette surveillance](#)

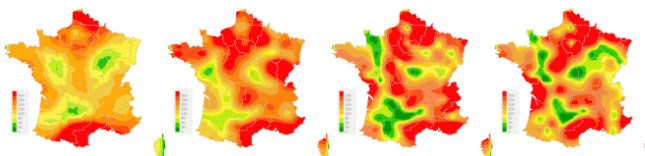
L'équipe du réseau Sentinelles

[1] Pelat C, et al. A method for selecting and monitoring medication sales for surveillance of gastroenteritis. *Pharmacoepidemiol Drug Saf.* 2010 Oct;19(10):1009-18.

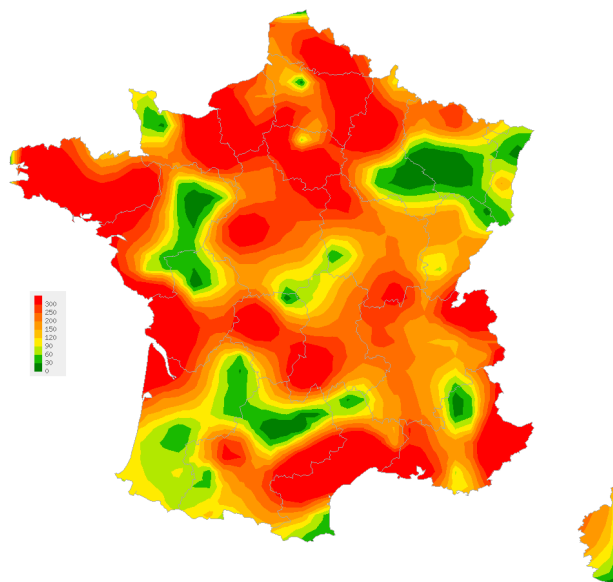
[2] Selon la classification EPHMRA des médicaments (<http://www.ephmra.org/classification.aspx>) les 4 classes étudiées sont : Absorbant intestinaux anti-diarrhéiques (A07B), Autres antiémétiques et anti-nauséux (A04A9), Tous les autres anti-diarrhéiques (A07X), Inhibiteurs de la motilité (A07H). Les deux ayant dépassé leur seuil la semaine dernière sont les deux premières.

[3] Viboud C, et al. Prediction of the spread of influenza epidemics by the method of analogues. *Am J Epidemiol.* 2003 Nov 15;158(10):996-1006.

### Situations observées

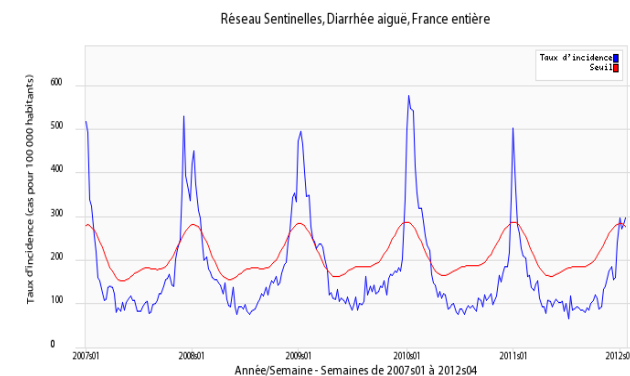


Données consolidées des 4 dernières semaines (2011s52 à 2012s03)

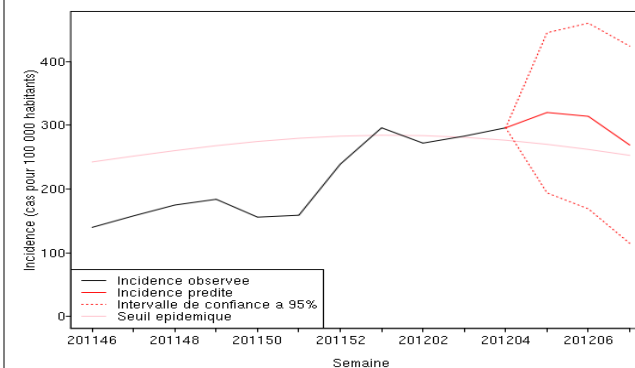


Pour la semaine 2012s04  
Carte d'interpolation spatiale des données.  
L'interpolation se fait sur la base des taux d'incidence départementaux  
(en nombre de cas pour 100 000 habitants)  
[Cartes consultables sur Sentiweb : http://www.sentiweb.fr](http://www.sentiweb.fr)

### Evolution des incidences nationales



Taux d'incidence national (en cas pour 100 000 habitants) en bleu, seuil épidémique en rouge, depuis 2007. Le seuil est obtenu par un modèle de régression périodique appliqué aux observations passées.



Prévisions effectuées par la méthode des analogues  
(Viboud C, et al. *Am J Epidemiol.* 2003)

## Syndromes grippaux et Varicelle

Pour la semaine n° 2012s04 allant du 23 au 29/01/12, le réseau Sentinelles a observé la situation suivante :

### SYNDROMES GRIPPAUX

**Activité toujours en dessous du seuil épidémique mais en légère augmentation**

En France métropolitaine, la semaine dernière, l'incidence des cas de syndromes grippaux vus en consultation de médecine générale a été estimée à 104 cas pour 100 000 habitants, **en dessous** du seuil épidémique (168 cas pour 100 000 habitants).

[Plus d'information sur cette surveillance](#)

### VARICELLE

**Activité modérée**

En France métropolitaine, la semaine dernière, l'incidence des cas de varicelle vus en consultation de médecine générale a été estimée à 22 cas pour 100 000 habitants.

**Cinq foyers d'activité régionale** ont été notés, **forte** en Nord-Pas-de-Calais (126 cas pour 100 000 habitants) et Picardie (79), et **modérée** en Rhône-Alpes (26), Champagne-Ardenne (24) et Corse (20).

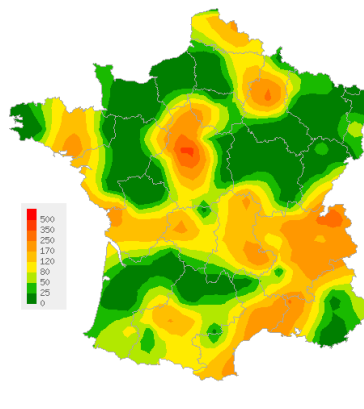
[Plus d'information sur cette surveillance](#)

L'équipe du réseau Sentinelles

Les données régionales complètes sont présentées à la fin de ce bulletin.

### SYNDROMES GRIPPAUX

Situation observée pour Syndromes grippaux  
semaine 2012s04 (nombre de cas pour 100 000 habitants)

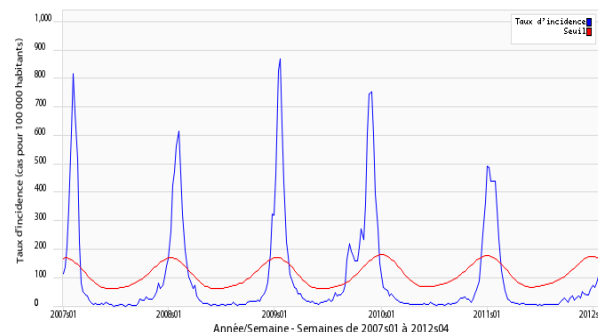


Carte d'interpolation spatiale des données.

L'interpolation se fait sur la base des taux d'incidence départementaux.

Cartes consultables sur Sentiweb : <http://www.sentiweb.fr>

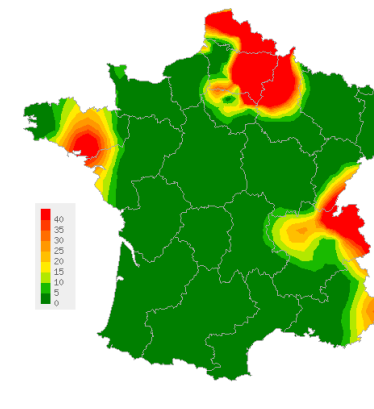
Réseau Sentinelles, Syndromes grippaux, France entière



Taux d'incidence national (en cas pour 100 000 habitants) en bleu, seuil épidémique en rouge, depuis 2007. Le seuil est obtenu par un modèle de régression périodique appliqué aux observations passées.

### VARICELLE

Situation observée pour Varicelle  
semaine 2012s04 (nombre de cas pour 100 000 habitants)

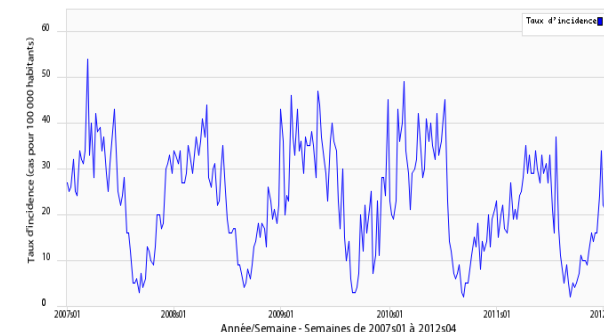


Carte d'interpolation spatiale des données.

L'interpolation se fait sur la base des taux d'incidence départementaux.

Cartes consultables sur Sentiweb : <http://www.sentiweb.fr>

Réseau Sentinelles, Varicelle, France entière



Taux d'incidence national (en cas pour 100 000 habitants), depuis 2007.

## grippenet.fr

### Le point hebdomadaire

Depuis le 23 janvier 2012, tous les habitants de **France métropolitaine**, âgés de **18 ans et plus**, peuvent participer à la **surveillance de la grippe**, en se connectant à [www.grippenet.fr](http://www.grippenet.fr).

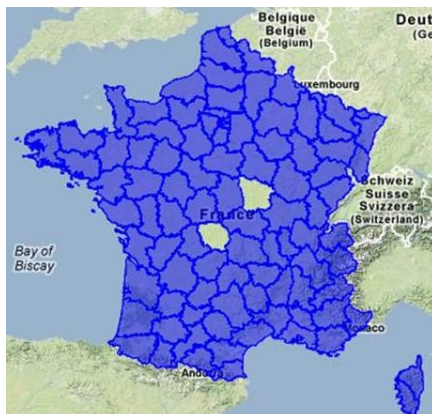
La participation ne prend **pas plus de 5 minutes par semaine**, et vous donne la possibilité de **participer à un grand projet de recherche** en Santé Publique et de **suivre en temps réel l'évolution de l'épidémie de grippe**. Inutile d'être malade pour participer, une simple adresse email suffit !

#### ***Combien de personnes participent à GrippeNet.fr ?***

L'étude est lancée depuis 7 jours, et plus de **1100 personnes** se sont déjà inscrites sur [www.grippenet.fr](http://www.grippenet.fr).

Les départements qui enregistrent la plus forte participation à l'étude sont la **Corse** (5,9 participants pour 100 000 habitants), l'**Ile-de-France** (2,0) et l'**Aquitaine** (1,8).

Seuls 3 départements ne participent pas encore à l'étude : la Creuse, la Nièvre et le Territoire de Belfort.



Départements participants à Grippenet.fr (en bleu)

#### ***Qui sont les participants à GrippeNet.fr ?***

La tranche d'âge la plus représentée est celle de **30-39 ans** (24% des participants).

56% des participants sont des **femmes**.

#### ***Quels sont les symptômes déclarés cette semaine ?***

45% des participants n'ont déclaré **aucun symptôme**.

38% des participants ont le nez qui coule.

25% ont des maux de tête.

19% ont de la fièvre.

**TAUX D'INCIDENCE  
NATIONAUX SUR LES 3  
DERNIÈRES SEMAINES  
(POUR 100 000  
HABITANTS)  
France métropolitaine**

TAUX D'INCIDENCE NATIONAUX	2012s04 (non consolidé)					2012s03					2012s02				
	incid.	[inf.	sup.]	min.	max.	incid.	[inf.	sup]	min.	max.	incid.	[inf.	sup.]	min.	max.
SYNDROMES GRIPPAUX	104	82	126	41	868	79	65	93	41	829	64	51	76	41	886
DIARRHÉE AIGUE	296	259	332	0	543	283	256	310	0	548	272	246	298	0	598
VARICELLE	22	8	35	0	36	19	11	26	0	33	21	13	30	0	39

**TAUX  
D'INCIDENCE RÉGIONAUX  
POUR LA SEMAINE  
2012S04  
(POUR 100 000  
HABITANTS)**

TAUX D'INCIDENCE REGIONAUX	SYNDROMES GRIPPAUX					DIARRHÉE AIGUE				
	incid.	[inf	sup]	min	max	incid.	[inf	sup]	min	max
ALSACE	32	0	111	28	1321	64	0	176	0	1024
AQUITAINE	36	0	100	6	987	161	50	273	0	451
AUVERGNE	176	77	275	10	1585	224	115	332	0	631
BASSE-NORMANDIE	0	0	0	0	820	390	111	668	0	1282
BOURGOGNE	0	0	0	0	1124	268	89	448	0	547
BRETAGNE	80	38	122	15	1142	380	210	550	0	633
CENTRE	148	70	227	0	527	286	175	397	34	1599
CHAMPAGNE-ARDENNE	132	13	252	0	1952	235	52	417	0	1200
CORSE	87	0	176	0	1717	165	35	295	0	655
FRANCHE-COMTE	18	0	53	18	2941	125	26	225	0	356
HAUTE-NORMANDIE	11	0	34	4	719	236	32	440	0	497
ILE-DE-FRANCE	56	26	86	26	1374	262	195	329	0	528
LANGUEDOC-ROUSSILLON	177	0	357	5	958	408	113	703	0	730
LIMOUSIN	137	0	355	0	1761	340	1	679	0	693
LORRAINE	21	0	61	9	762	149	37	261	0	361
MIDI-PYRENEES	90	0	234	11	943	81	0	201	0	513
NORD-PAS-DE-CALAIS	166	0	363	0	1140	344	4	683	0	1122
PAYS-DE-LA-LOIRE	35	0	122	0	2145	90	23	156	0	1675
PICARDIE	39	0	117	10	1075	268	84	452	0	705
POITOU-CHARENTES	114	0	298	8	746	311	31	592	0	419
PACA	89	26	151	51	1697	377	238	516	0	568
RHONE-ALPES	194	119	268	23	1679	233	152	314	0	496

TAUX D'INCIDENCE REGIONAUX	VARICELLE				
	incid.	[inf	sup]	min	max
ALSACE	0	0	0	0	127
AQUITAINE	0	0	0	0	41
AUVERGNE	0	0	0	0	54
BASSE-NORMANDIE	0	0	0	0	100
BOURGOGNE	0	0	0	0	66
BRETAGNE	18	0	38	0	45
CENTRE	0	0	0	0	152
CHAMPAGNE-ARDENNE	24	0	75	0	74
CORSE	20	0	59	0	259
FRANCHE-COMTE	0	0	0	0	154
HAUTE-NORMANDIE	0	0	0	0	100
ILE-DE-FRANCE	14	0	29	0	39
LANGUEDOC-ROUSSILLON	0	0	0	0	75
LIMOUSIN	0	0	0	0	212
LORRAINE	0	0	0	0	44
MIDI-PYRENEES	0	0	0	0	85
NORD-PAS-DE-CALAIS	126	0	262	0	126
PAYS-DE-LA-LOIRE	0	0	0	0	75
PICARDIE	79	0	188	0	84
POITOU-CHARENTES	0	0	0	0	103
PACA	8	0	25	0	51
RHONE-ALPES	26	0	58	0	54

**VOUS ETES MÉDECIN  
GÉNÉRALISTE  
ET  
INTÉRESSÉ(E) PAR UNE  
PARTICIPATION  
AU  
RÉSEAU SENTINELLES ?**

**IL VOUS EST POSSIBLE  
DE VOUS INSCRIRE  
EN LIGNE  
A LA RUBRIQUE  
ESPACE MÉDECIN**

<http://www.sentiweb.fr/?page=inscrire>

**Réseau Sentinelles (RS)  
Unité Mixte de Recherche en Santé 707  
(UMR S 707) Inserm-UPMC  
Faculté de Médecine Pierre et Marie Curie, site Saint-  
Antoine**

**27, rue Chaligny / 75571 Paris cedex 12**  
Tél. : 01 44 73 84 35 / Fax : 01 44 73 84 54  
[sentinelles@u707.jussieu.fr](mailto:sentinelles@u707.jussieu.fr)

*Le réseau Sentinelles est un réseau de médecins généralistes libéraux bénévoles et volontaires en France métropolitaine. Il comprend 1308 médecins, dont 354 participent à l'activité de surveillance continue, permettant la réalisation des bulletins hebdomadaires.*

*Le réseau est développé dans le cadre d'une convention entre l'Inserm, l'Université Pierre et Marie Curie (UPMC) et l'Institut de Veille Sanitaire (InVS).*

**Directeur de l'UMR S 707 Inserm-UPMC : Guy Thomas**  
**Responsable du RS : Thomas Hanslik**  
**Responsable adjoint du RS : Thierry Blanchon**  
**Surveillance continue : Christophe Arena**  
**Systèmes d'information : Clément Turbelin**  
**Biostatistique : Marie-Lise Grisoni**  
**Rédacteur : Yves Dorléans**

Antenne régionale	Responsable	Animateur
<b>Auvergne Rhône-Alpes</b>	Marianne Sarazin	Solange Gonzalez-Chiappe
<b>Centre</b>	Thierry Prazuck	Cécile Saugeon
<b>Franche-Comté</b>	Jean-Pierre Ferry	Jean-Pierre Ferry
<b>Méditerranée</b>	Jean-Pierre Amoros	Christophe Arena Alessandra Falchi

Légende	
incid.	Taux d'incidence
inf.	Borne inférieure de l'intervalle de confiance
sup.	Borne supérieure de l'intervalle de confiance
min.	Valeur minimale pour la semaine de référence depuis 1984
max.	Valeur maximale pour la semaine de référence depuis 1984
**	Résultats non interprétables