

Diarrhée aiguë

Pour la semaine n° 2012s03 allant du 16 au 22/01/12, le réseau Sentinelles a observé la situation suivante :

DIARRHÉE AIGUË
Activité épidémique
En 3 semaines 556 000 personnes auraient consulté leur médecin généraliste

Les médecins Sentinelles surveillent le nombre de diarrhées aiguës vues en consultation (définies par au moins 3 selles liquides ou molles par jour datant de moins de 14 jours).

En France métropolitaine, la semaine dernière, l'incidence des cas de diarrhée aiguë vus en consultation de médecine générale a été estimée à 304 cas pour 100 000 habitants (soit 193 000 nouveaux cas), **au dessus** du seuil épidémique (281 cas pour 100 000 habitants).

Un second modèle de détection des épidémies de gastroentérite repose sur les données de ventes de quatre classes médicamenteuses fournies par la société IMS Health [1]. La semaine dernière deux classes sur les quatre ont atteint un seuil de vente correspondant à un niveau épidémique [2].

Au niveau régional, les incidences les plus élevées ont été notées en : Languedoc-Roussillon (486 cas pour 100 000 habitants), Corse (457), Poitou-Charentes (407), Centre (369), Lorraine (329), Nord-Pas-de-Calais (313), Champagne-Ardenne (312), Provence-Alpes-Côte-d'Azur (312), Limousin (305) et Auvergne (294).

Les données régionales complètes sont présentées à la fin de ce bulletin.

Concernant les cas rapportés, l'âge médian des cas était de 24 ans (de 4 mois à 88 ans). Les hommes représentaient 47% des cas. Les tableaux cliniques rapportés par les médecins Sentinelles ne présentaient pas de signe particulier de gravité : le pourcentage d'hospitalisation a été estimé à 0,6% (IC à 95% : [0% ; 1,4%]).

Selon le modèle de prévision basé sur les données historiques [3], le niveau d'activité des diarrhées aiguës devrait continuer à augmenter cette semaine.

[Plus d'information sur cette surveillance](#)

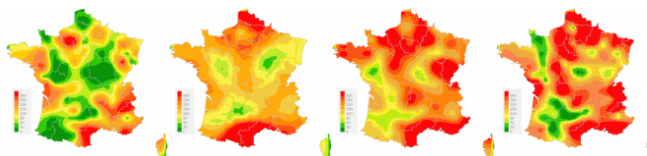
L'équipe du réseau Sentinelles

[1] Pelat C, et al. A method for selecting and monitoring medication sales for surveillance of gastroenteritis. *Pharmacoepidemiol Drug Saf.* 2010 Oct;19(10):1009-18.

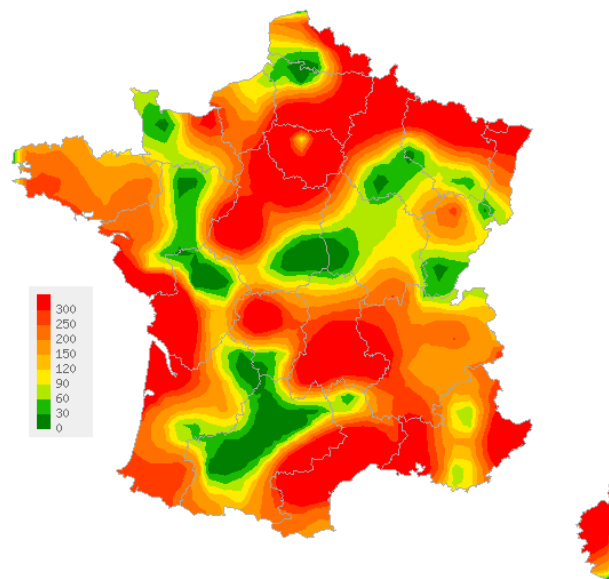
[2] Selon la classification EPHMRA des médicaments (<http://www.ephmra.org/classification.aspx>) les 4 classes étudiées sont : Absorbant intestinaux anti-diarrhéiques (A07B), Autres antiémétiques et anti-nauséux (A04A9), Tous les autres anti-diarrhéiques (A07X), Inhibiteurs de la motilité (A07H). Les deux ayant dépassé leur seuil la semaine dernière sont les deux premières.

[3] Viboud C, et al. Prediction of the spread of influenza epidemics by the method of analogues. *Am J Epidemiol.* 2003 Nov 15;158(10):996-1006.

Situations observées

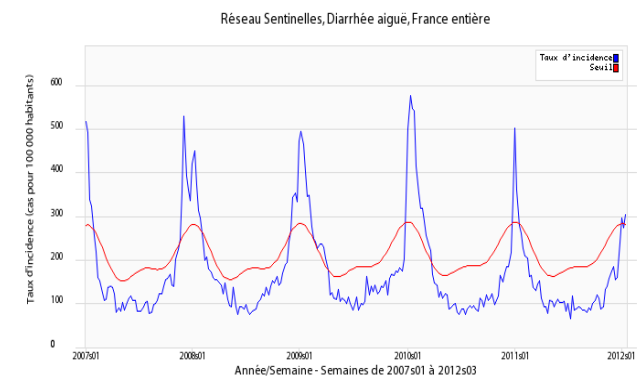


Données consolidées des 4 dernières semaines (2011s51 à 2012s02)

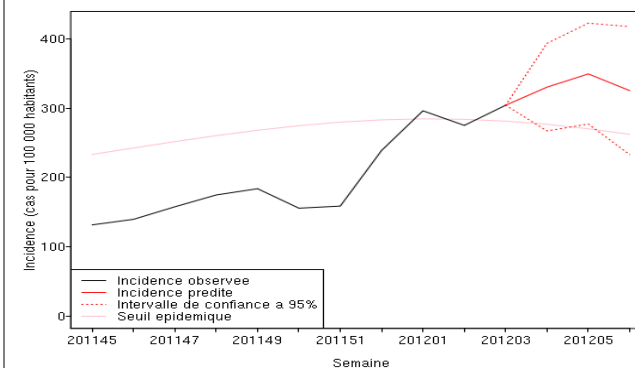


Pour la semaine 2012s03
Carte d'interpolation spatiale des données.
L'interpolation se fait sur la base des taux d'incidence départementaux
(en nombre de cas pour 100 000 habitants)
[Cartes consultables sur Sentiweb : http://www.sentiweb.fr](http://www.sentiweb.fr)

Evolution des incidences nationales



Taux d'incidence national (en cas pour 100 000 habitants) en bleu, seuil épidémique en rouge, depuis 2007. Le seuil est obtenu par un modèle de régression périodique appliqué aux observations passées.



Prévisions effectuées par la méthode des analogues
(Viboud C, et al. *Am J Epidemiol.* 2003)

Syndromes grippaux et Varicelle

Pour la semaine n° 2012s03 allant du 16 au 22/01/12, le réseau Sentinelles a observé la situation suivante :

SYNDROMES GRIPPAUX

Activité faible

En France métropolitaine, la semaine dernière, l'incidence des cas de syndromes grippaux vus en consultation de médecine générale a été estimée à 89 cas pour 100 000 habitants, **en-dessous** du seuil épidémique (172 cas pour 100 000 habitants).

[Plus d'information sur cette surveillance](#)

VARICELLE

Activité modérée

En France métropolitaine, la semaine dernière, l'incidence des cas de varicelle vus en consultation de médecine générale a été estimée à 22 cas pour 100 000 habitants.

Sept foyers d'activité régionale ont été notés, **forte** en Nord-Pas-de-Calais (73 cas pour 100 000 habitants) et Picardie (48), et **modérée** en Bretagne (32), Rhône-Alpes (31), Lorraine (27), Alsace (21) et Corse (20).

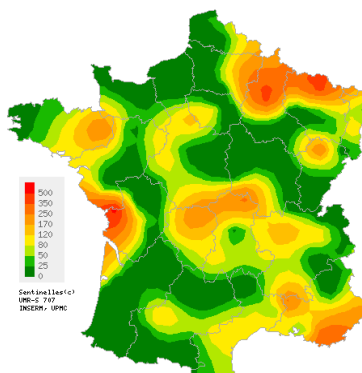
[Plus d'information sur cette surveillance](#)

l'équipe du réseau Sentinelles

Les données régionales complètes sont présentées à la fin de ce bulletin.

SYNDROMES GRIPPAUX

Situation observée pour Syndromes grippaux
semaine 2012s03 (nombre de cas pour 100 000 habitants)



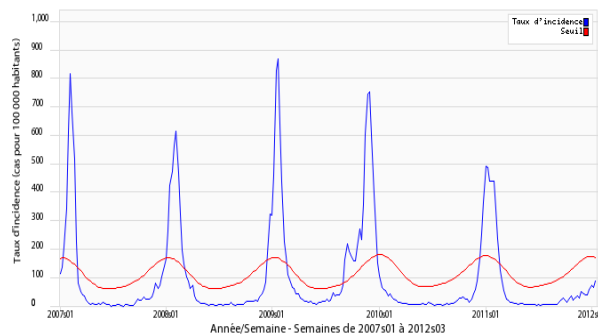
Carte d'interpolation spatiale des données
basée sur les incidences départementales

Carte d'interpolation spatiale des données.

L'interpolation se fait sur la base des taux d'incidence départementaux.

Cartes consultables sur Sentiweb : <http://www.sentiweb.fr>

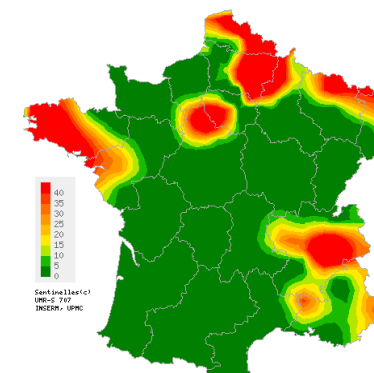
Réseau Sentinelles, Syndromes grippaux, France entière



Taux d'incidence national (en cas pour 100 000 habitants) en bleu, seuil épidémique en rouge, depuis 2007. Le seuil est obtenu par un modèle de régression périodique appliqué aux observations passées.

VARICELLE

Situation observée pour Varicelle
semaine 2012s03 (nombre de cas pour 100 000 habitants)



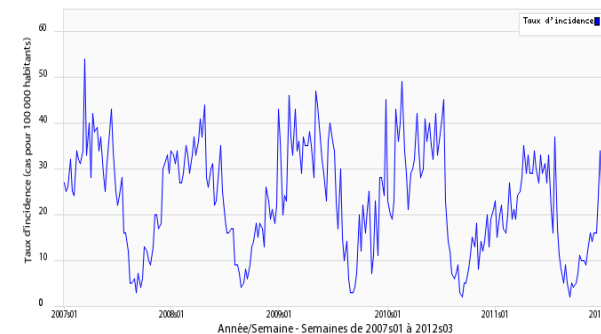
Carte d'interpolation spatiale des données
basée sur les incidences départementales

Carte d'interpolation spatiale des données.

L'interpolation se fait sur la base des taux d'incidence départementaux.

Cartes consultables sur Sentiweb : <http://www.sentiweb.fr>

Réseau Sentinelles, Varicelle, France entière



Taux d'incidence national (en cas pour 100 000 habitants), depuis 2007.

Devenez acteur de la surveillance de la grippe en France !

 **grippenet.fr**

Depuis le 23 janvier 2012, tous les habitants de **France métropolitaine**, âgés de **18 ans et plus**, peuvent participer à la **surveillance de la grippe**, en se connectant sur le site ci-dessous et en répondant à quelques questions sur leur état de santé :

www.grippenet.fr

La participation ne vous prendra **pas plus de 5 minutes par semaine**, et vous donnera la possibilité de **participer à un grand projet de recherche** en Santé Publique.

Inutile d'être malade pour participer, une simple adresse email suffit !

**Mieux connaître la grippe aujourd'hui
aidera à mieux se protéger demain**

Cette étude est coordonnée par l'Inserm, l'Université Pierre et Marie Curie et l'Institut de Veille Sanitaire

**TAUX D'INCIDENCE
NATIONAUX SUR LES 3
DERNIÈRES SEMAINES
(POUR 100 000
HABITANTS)
France métropolitaine**

TAUX D'INCIDENCE NATIONAUX	2012s03 (non consolidé)					2012s02					2012s01				
	incid.	[inf.	sup.]	min.	max.	incid.	[inf.	sup]	min.	max.	incid.	[inf.	sup.]	min.	max.
SYNDROMES GRIPPAUX	89	71	108	41	829	65	52	78	41	886	71	56	86	43	922
DIARRHÉE AIGUE	304	268	340	0	548	275	249	302	0	598	296	268	323	0	875
VARICELLE	22	11	33	0	33	22	13	31	0	39	22	14	30	0	50

**TAUX
D'INCIDENCE RÉGIONAUX
POUR LA SEMAINE
2012S03
(POUR 100 000
HABITANTS)**

TAUX D'INCIDENCE REGIONAUX	SYNDROMES GRIPPAUX					DIARRHÉE AIGUE				
	incid.	[inf	sup]	min	max	incid.	[inf	sup]	min	max
ALSACE	73	0	167	19	770	280	113	448	0	874
AQUITAINE	10	0	32	3	782	240	109	372	0	624
AUVERGNE	109	27	192	5	1115	294	147	442	0	696
BASSE-NORMANDIE	9	0	28	2	1286	200	0	407	0	762
BOURGOGNE	0	0	0	0	1055	149	0	365	0	385
BRETAGNE	123	41	204	11	1323	208	111	306	0	633
CENTRE	68	7	129	0	687	369	212	526	0	379
CHAMPAGNE-ARDENNE	233	63	402	2	1392	312	73	550	0	784
CORSE	113	26	201	0	1942	457	184	731	0	585
FRANCHE-COMTE	77	0	158	10	1066	146	32	260	0	578
HAUTE-NORMANDIE	0	0	0	0	656	145	0	305	0	653
ILE-DE-FRANCE	17	3	30	17	539	276	191	360	0	518
LANGUEDOC-ROUSSILLON	78	0	161	12	652	486	270	701	0	759
LIMOUSIN	156	0	369	0	1132	305	0	611	0	887
LORRAINE	209	99	320	6	510	329	185	473	0	534
MIDI-PYRENEES	38	0	119	2	1649	13	0	39	0	493
NORD-PAS-DE-CALAIS	55	0	130	0	2399	313	132	495	0	1333
PAYS-DE-LA-LOIRE	27	0	70	0	898	115	34	197	0	482
PICARDIE	68	0	184	26	842	272	85	459	0	580
POITOU-CHARENTES	194	0	396	20	686	407	107	708	0	513
PACA	154	55	254	46	1042	312	187	437	0	531
RHONE-ALPES	85	41	129	18	1419	190	122	259	0	505

Légende

incid. Taux d'incidence

inf. Borne inférieure de l'intervalle de confiance

sup. Borne supérieure de l'intervalle de confiance

min. Valeur minimale pour la semaine de référence depuis 1984

max. Valeur maximale pour la semaine de référence depuis 1984

** Résultats non interprétables

TAUX D'INCIDENCE REGIONAUX	VARICELLE				
	incid.	[inf	sup]	min	max
ALSACE	21	0	62	0	136
AQUITAINE	0	0	0	0	77
AUVERGNE	0	0	0	0	53
BASSE-NORMANDIE	0	0	0	0	124
BOURGOGNE	0	0	0	0	101
BRETAGNE	32	0	67	0	55
CENTRE	16	0	41	0	99
CHAMPAGNE-ARDENNE	0	0	0	0	66
CORSE	20	0	57	0	272
FRANCHE-COMTE	0	0	0	0	72
HAUTE-NORMANDIE	0	0	0	0	96
ILE-DE-FRANCE	7	0	16	0	43
LANGUEDOC-ROUSSILLON	2	0	10	0	77
LIMOUSIN	0	0	0	0	80
LORRAINE	27	0	65	0	64
MIDI-PYRENEES	0	0	0	0	48
NORD-PAS-DE-CALAIS	73	0	160	0	101
PAYS-DE-LA-LOIRE	11	0	35	0	120
PICARDIE	48	0	145	0	65
POITOU-CHARENTES	0	0	0	0	94
PACA	13	0	31	0	46
RHONE-ALPES	31	0	62	0	37

**VOUS ETES MÉDECIN
GÉNÉRALISTE
ET
INTÉRESSÉ(E) PAR UNE
PARTICIPATION
AU
RÉSEAU SENTINELLES ?**

**IL VOUS EST POSSIBLE
DE VOUS INSCRIRE
EN LIGNE
A LA RUBRIQUE
ESPACE MÉDECIN**

<http://www.sentiweb.fr/?page=inscrire>

**Réseau Sentinelles (RS)
Unité Mixte de Recherche en Santé 707
(UMR S 707) Inserm-UPMC
Faculté de Médecine Pierre et Marie Curie, site Saint-
Antoine
27, rue Chaligny / 75571 Paris cedex 12
Tél. : 01 44 73 84 35 / Fax : 01 44 73 84 54
sentinelles@u707.jussieu.fr**

Le réseau Sentinelles est un réseau de médecins généralistes libéraux bénévoles et volontaires en France métropolitaine. Il comprend 1313 médecins, dont 357 participent à l'activité de surveillance continue, permettant la réalisation des bulletins hebdomadaires.

Le réseau est développé dans le cadre d'une convention entre l'Inserm, l'Université Pierre et Marie Curie (UPMC) et l'Institut de Veille Sanitaire (InVS).

**Directeur de l'UMR S 707 Inserm-UPMC : Guy Thomas
Responsable du RS : Thomas Hanslik
Responsable adjoint du RS : Thierry Blanchon
Surveillance continue : Christophe Arena
Systèmes d'information : Clément Turbelin
Biostatistique : Marie-Lise Grisoni
Rédacteur : Yves Dorléans**

Antenne régionale	Responsable	Animateur
Auvergne Rhône-Alpes	Marianne Sarazin	Solange Gonzalez-Chiappe
Centre	Thierry Prazuck	Cécile Saugeon
Franche-Comté	Jean-Pierre Ferry	Jean-Pierre Ferry
Méditerranée	Jean-Pierre Amoros	Christophe Arena Alessandra Falchi