

## Diarrhée aiguë

Pour la semaine n° 2012s01 allant du 02 au 08/01/12, le réseau Sentinelles a observé la situation suivante :

### DIARRHÉE AIGUË Activité en augmentation au-dessus du seuil épidémique

Les médecins Sentinelles surveillent le nombre de diarrhées aiguës vues en consultation (définies par au moins 3 selles liquides ou molles par jour datant de moins de 14 jours motivant la consultation).

**En France métropolitaine**, la semaine dernière, l'incidence des cas de diarrhée aiguë vus en consultation de médecine générale a été estimée à 341 cas pour 100 000 habitants, en augmentation par rapport à la semaine précédente et **au dessus** du seuil épidémique (284 cas pour 100 000 habitants).

L'incidence de la semaine précédente s'étant consolidée à la baisse (240 cas pour 100 000 habitants) en-dessous du seuil épidémique, il faudra attendre une nouvelle semaine pour confirmer l'arrivée d'une épidémie de gastroentérite d'ampleur nationale.

Un second modèle de détection des épidémies de gastroentérite repose sur les données de ventes de quatre classes médicamenteuses fournies par la société IMS Health \*\*. Cette semaine deux classes sur les quatre ont atteint un seuil de vente correspondant à un niveau épidémique.

**Au niveau régional**, les incidences les plus élevées ont été notées en : Lorraine (763 cas pour 100 000 habitants), Languedoc-Roussillon (667), Franche-Comté (618), Basse-Normandie (467), Provence-Alpes-Côte-d'Azur (445), Bretagne (438), Bourgogne (365), Nord-Pas-de-Calais (347), Ile-de-France (334), Centre (302) et Corse (290). Les données régionales complètes sont présentées à la fin de ce bulletin.

**Concernant les cas rapportés**, l'âge médian des cas était de 29 ans (de 1 mois à 93 ans). Les hommes représentaient 49% des cas. Les tableaux cliniques rapportés par les médecins Sentinelles ne présentaient pas de signe particulier de gravité.

**Selon le modèle de prévision** basé sur les données historiques \*, le niveau d'activité des diarrhées aiguës devrait continuer d'augmenter, venant confirmer l'arrivée de l'épidémie de gastroentérite.

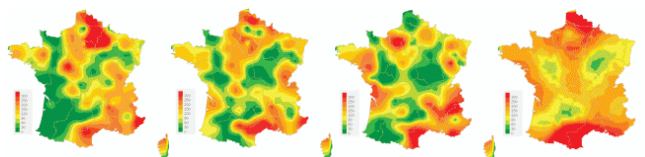
[Plus d'information sur cette surveillance](#)

L'équipe du réseau Sentinelles

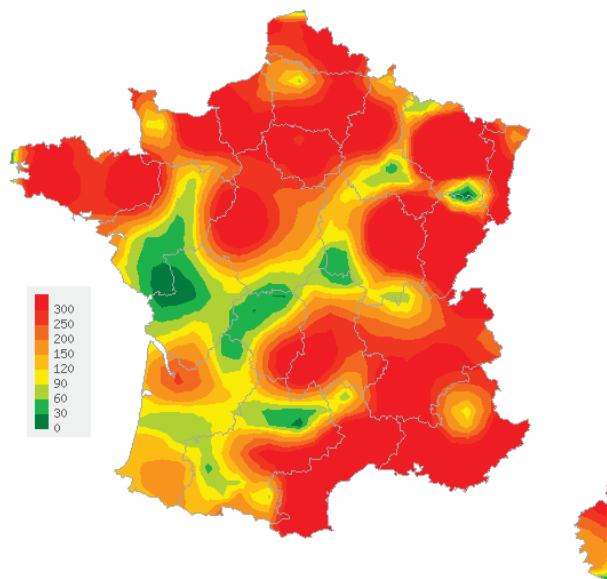
(\*) Viboud C, et al. Prediction of the spread of influenza epidemics by the method of analogues. *Am J Epidemiol.* 2003 Nov 15;158(10):996-1006.

(\*\*) Pelat C, et al. A method for selecting and monitoring medication sales for surveillance of gastroenteritis. *Pharmacoepidemiol Drug Saf.* 2010 Oct;19(10):1009-18.

### Situations observées

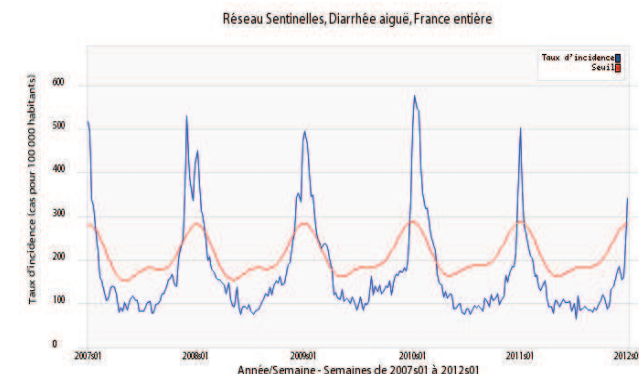


Données consolidées des 4 dernières semaines (2011s49 à 2011s52)

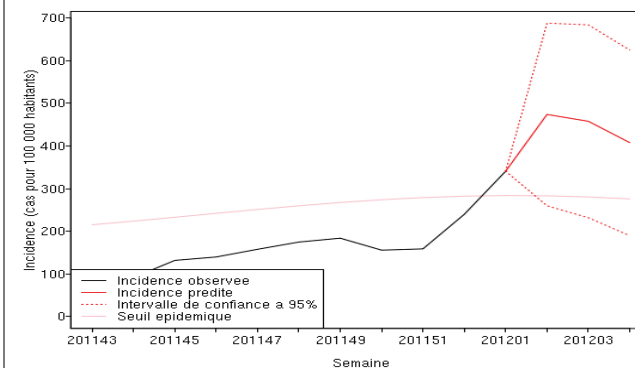


Pour la semaine 2012s01  
 Carte d'interpolation spatiale des données.  
 L'interpolation se fait sur la base des taux d'incidence départementaux  
 (en nombre de cas pour 100 000 habitants)  
[Cartes consultables sur Sentiweb : http://www.sentiweb.fr](http://www.sentiweb.fr)

### Evolution des incidences nationales



Taux d'incidence national (en cas pour 100 000 habitants) en bleu, seuil épidémique en rouge, depuis 2006. Le seuil est obtenu par un modèle de régression périodique appliqué aux observations passées.



Prévisions effectuées par la méthode des analogues  
 (Viboud C, et al. *Am J Epidemiol.* 2003)

## Syndromes grippaux et Varicelle

Pour la semaine n° 2012s01 allant du 02 au 08/01/12, le réseau Sentinelles a observé la situation suivante :

### SYNDROMES GRIPPAUX

#### Activité faible

**En France métropolitaine**, la semaine dernière, l'incidence des cas de syndromes grippaux vus en consultation de médecine générale a été estimée à 79 cas pour 100 000 habitants, **en-dessous** du seuil épidémique (174 cas pour 100 000 habitants).

[Plus d'information sur cette surveillance](#)

### VARICELLE

#### Activité modérée

**En France métropolitaine**, la semaine dernière, l'incidence des cas de varicelle vus en consultation de médecine générale a été estimée à 24 cas pour 100 000 habitants.

**Six foyers d'activité régionale** ont été notés, **forte** en Bretagne (67 cas pour 100 000 habitants), Haute-Normandie (64) et Nord-Pas-de-Calais (55), et **modérée** en Corse (34), Rhône-Alpes (32) et Ile-de-France (20).

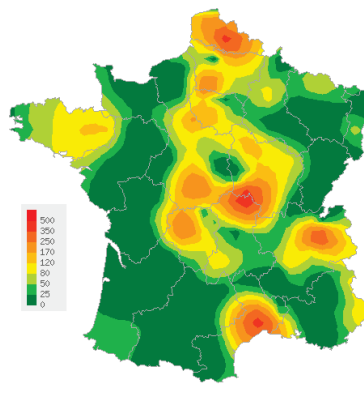
[Plus d'information sur cette surveillance](#)

l'équipe du réseau Sentinelles

Les données régionales complètes sont présentées à la fin de ce bulletin.

### SYNDROMES GRIPPAUX

Situation observée pour Syndromes grippaux  
 semaine 2012s01 (nombre de cas pour 100 000 habitants)

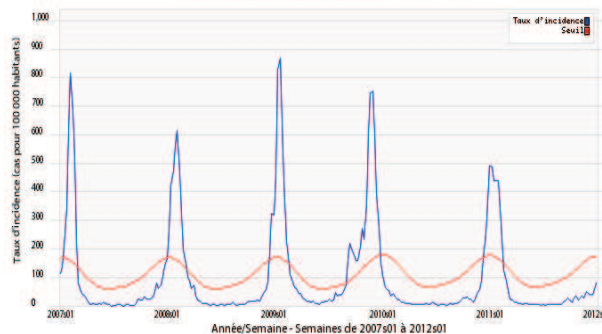


Carte d'interpolation spatiale des données.

L'interpolation se fait sur la base des taux d'incidence départementaux.

Cartes consultables sur Sentiweb : <http://www.sentiweb.fr>

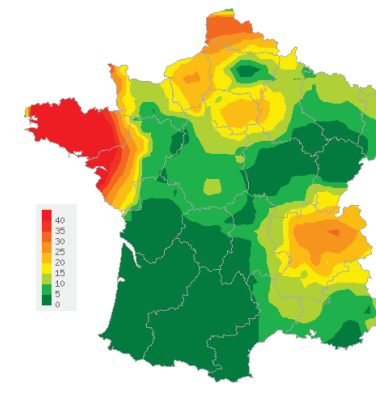
Réseau Sentinelles, Syndromes grippaux, France entière



Taux d'incidence national (en cas pour 100 000 habitants) en bleu, seuil épidémique en rouge. Le seuil est obtenu par un modèle de régression périodique appliqué aux observations passées.

### VARICELLE

Situation observée pour Varicelle  
 semaine 2012s01 (nombre de cas pour 100 000 habitants)

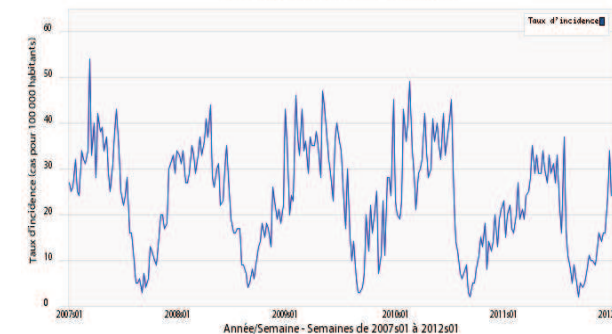


Carte d'interpolation spatiale des données.

L'interpolation se fait sur la base des taux d'incidence départementaux.

Cartes consultables sur Sentiweb : <http://www.sentiweb.fr>

Réseau Sentinelles, Varicelle, France entière



Taux d'incidence national (en cas pour 100 000 habitants)

**TAUX D'INCIDENCE  
NATIONAUX SUR LES 3  
DERNIÈRES SEMAINES  
(POUR 100 000  
HABITANTS)  
France métropolitaine**

TAUX D'INCIDENCE NATIONAUX	2012s01 (non consolidé)					2011s52					2011s51				
	incid.	[inf.	sup.]	min.	max.	incid.	[inf.	sup]	min.	max.	incid.	[inf.	sup.]	min.	max.
SYNDROMES GRIPPAUX	79	59	99	43	922	58	45	72	21	1035	41	30	52	41	1562
DIARRHÉE AIGUE	341	303	379	0	875	240	212	268	65	690	159	137	181	95	404
VARICELLE	24	13	35	0	50	34	22	45	8	41	24	14	33	10	45

**TAUX  
D'INCIDENCE RÉGIONAUX  
POUR LA SEMAINE  
2012S01  
(POUR 100 000  
HABITANTS)**

TAUX D'INCIDENCE REGIONAUX	SYNDROMES GRIPPAUX					DIARRHÉE AIGUE				
	incid.	[inf	sup]	min	max	incid.	[inf	sup]	min	max
ALSACE	26	0	96	5	1101	237	33	440	0	2170
AQUITAINE	17	0	51	17	1643	203	89	317	0	1092
AUVERGNE	161	46	276	0	620	244	138	350	0	600
BASSE-NORMANDIE	6	0	26	0	1261	467	169	764	0	784
BOURGOGNE	67	0	149	0	1170	365	156	574	0	526
BRETAGNE	101	29	173	16	1397	438	279	596	0	923
CENTRE	88	33	144	5	662	302	149	454	0	615
CHAMPAGNE-ARDENNE	43	0	103	2	3576	239	98	380	0	1054
CORSE	34	0	102	0	2287	290	98	481	0	1029
FRANCHE-COMTE	0	0	0	0	630	618	290	947	0	1221
HAUTE-NORMANDIE	3	0	16	0	610	275	62	487	0	656
ILE-DE-FRANCE	85	43	126	17	688	334	252	416	0	500
LANGUEDOC-ROUSSILLON	186	1	371	12	2119	667	368	967	0	1268
LIMOUSIN	179	0	411	0	875	119	16	222	0	930
LORRAINE	38	0	86	6	716	763	8	1517	0	858
MIDI-PYRENEES	0	0	0	0	856	205	52	358	0	818
NORD-PAS-DE-CALAIS	281	64	497	0	1573	347	110	584	0	1087
PAYS-DE-LA-LOIRE	0	0	0	0	781	69	0	166	0	916
PICARDIE	115	0	248	0	1100	261	51	470	0	948
POITOU-CHARENTES	0	0	0	0	1069	46	0	154	0	875
PACA	30	0	73	29	1476	445	271	618	0	684
RHONE-ALPES	69	27	110	37	911	271	184	358	0	671
TAUX D'INCIDENCE REGIONAUX	VARICELLE									
	incid.	[inf	sup]	min	max					
ALSACE	18	0	67	0	124					
AQUITAINE	0	0	0	0	89					
AUVERGNE	6	0	19	0	51					
BASSE-NORMANDIE	6	0	26	0	60					
BOURGOGNE	0	0	0	0	121					
BRETAGNE	67	11	123	0	67					
CENTRE	5	0	18	0	42					
CHAMPAGNE-ARDENNE	19	0	58	0	59					
CORSE	34	0	102	0	56					
FRANCHE-COMTE	5	0	21	0	92					
HAUTE-NORMANDIE	64	0	200	0	141					
ILE-DE-FRANCE	20	4	36	0	37					
LANGUEDOC-ROUSSILLON	2	0	10	0	167					
LIMOUSIN	0	0	0	0	125					
LORRAINE	12	0	39	0	58					
MIDI-PYRENEES	0	0	0	0	81					
NORD-PAS-DE-CALAIS	55	0	145	0	141					
PAYS-DE-LA-LOIRE	19	0	55	0	197					
PICARDIE	0	0	0	0	238					
POITOU-CHARENTES	0	0	0	0	32					
PACA	7	0	19	0	56					
RHONE-ALPES	32	0	68	0	77					

**Légende**

<i>incid.</i>	<i>Taux d'incidence</i>
<i>inf.</i>	<i>Borne inférieure de l'intervalle de confiance</i>
<i>sup.</i>	<i>Borne supérieure de l'intervalle de confiance</i>
<i>min.</i>	<i>Valeur minimale pour la semaine de référence depuis 1984</i>
<i>max.</i>	<i>Valeur maximale pour la semaine de référence depuis 1984</i>
<b>**</b>	<i>Résultats non interprétables</i>

**VOUS ETES MÉDECIN GÉNÉRALISTE ET INTÉRESSÉ(E)  
PAR UNE PARTICIPATION AU RÉSEAU SENTINELLES ?**

IL VOUS EST POSSIBLE DE VOUS INSCRIRE EN LIGNE  
A LA RUBRIQUE ESPACE MÉDECIN  
<http://www.sentiweb.fr/?page=inscrire>

**Réseau Sentinelles (RS)**

**Unité Mixte de Recherche en Santé 707  
(UMR S 707) Inserm-UPMC**

**Faculté de Médecine Pierre et Marie Curie, site Saint-Antoine  
27, rue Chaligny / 75571 Paris cedex 12  
Tél. : 01 44 73 84 35 / Fax : 01 44 73 84 54  
[sentinelles@u707.jussieu.fr](mailto:sentinelles@u707.jussieu.fr)**

*Le réseau Sentinelles est un réseau de médecins généralistes libéraux  
bénévoles et volontaires en France métropolitaine.  
Il comprend 1315 médecins, dont 362 participent à l'activité de surveillance  
continue, permettant la réalisation des bulletins hebdomadaires.  
Le réseau est développé dans le cadre d'une convention entre l'Inserm,  
l'Université Pierre et Marie Curie (UPMC)  
et l'Institut de Veille Sanitaire (InVS).*

**Directeur de l'UMR S 707 Inserm-UPMC : Guy Thomas**  
**Responsable du RS : Thomas Hanslik**  
**Responsable adjoint du RS : Thierry Blanchon**  
**Surveillance continue : Christophe Arena**  
**Systèmes d'information : Clément Turbelin**  
**Biostatistique : Marie-Lise Grisoni**  
**Rédacteur : Yves Dorléans**

Antenne régionale	Responsable	Animateur
<b>Auvergne Rhône-Alpes</b>	Marianne Sarazin	Solange Gonzalez-Chiappe
<b>Centre</b>	Thierry Prazuck	Cécile Saugeon
<b>Franche-Comté</b>	Jean-Pierre Ferry	Jean-Pierre Ferry
<b>Méditerranée</b>	Jean-Pierre Amoros	Christophe Arena Alessandra Falchi