

Diarrhée aiguë et Syndromes grippaux

Pour la semaine n° 2011s37 allant du 12 au 18/09/11, le réseau Sentinelles a observé la situation suivante :

DIARRHÉE AIGÜE Activité faible

En France métropolitaine, la semaine dernière, l'incidence des cas de diarrhée aiguë vus en consultation de médecine générale a été estimée à 97 cas pour 100 000 habitants, **en-dessous** du seuil épidémique (187 cas pour 100 000 habitants).

[Plus d'information sur cette surveillance](#)

SYNDROMES GRIPPAUX Activité faible

En France métropolitaine, la semaine dernière, l'incidence des cas de syndromes grippaux vus en consultation de médecine générale a été estimée à 14 cas pour 100 000 habitants, **en-dessous** du seuil épidémique (94 cas pour 100 000 habitants).

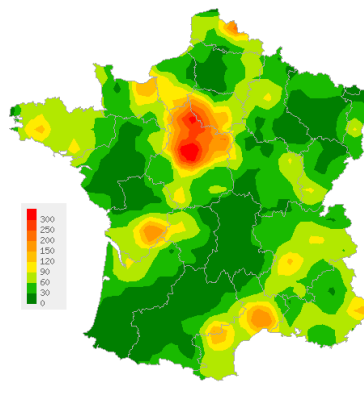
[Plus d'information sur cette surveillance](#)

L'équipe du réseau Sentinelles

Les données régionales complètes sont présentées à la fin de ce bulletin.

DIARRHÉE AIGÜE

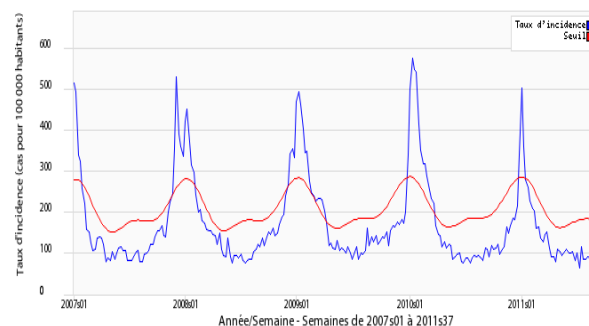
Situation observée pour Diarrhée aiguë
 semaine 2011s37 (nombre de cas pour 100 000 habitants)



Carte d'interpolation spatiale des données.

L'interpolation se fait sur la base des taux d'incidence départementaux.
 Cartes consultables sur Sentiweb : <http://www.sentiweb.fr>

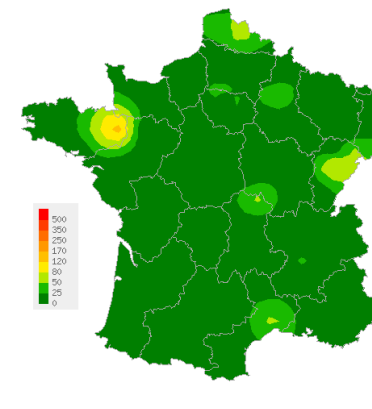
Réseau Sentinelles, Diarrhée aiguë, France entière



Taux d'incidence national (en cas pour 100 000 habitants) en bleu, seuil épidémique en rouge. Le seuil est obtenu par un modèle de régression périodique appliqué aux observations passées.

SYNDROMES GRIPPAUX

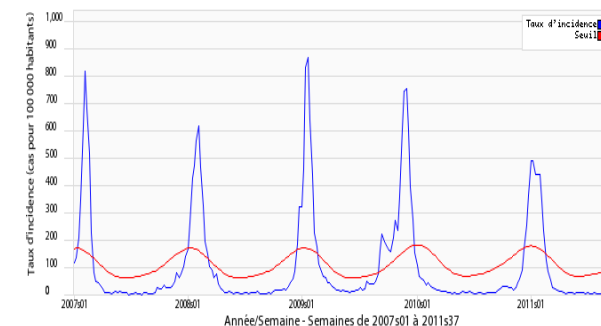
Situation observée pour Syndromes grippaux
 semaine 2011s37 (nombre de cas pour 100 000 habitants)



Carte d'interpolation spatiale des données.

L'interpolation se fait sur la base des taux d'incidence départementaux.
 Cartes consultables sur Sentiweb : <http://www.sentiweb.fr>

Réseau Sentinelles, Syndromes grippaux, France entière



Taux d'incidence national (en cas pour 100 000 habitants) en bleu, seuil épidémique en rouge. Le seuil est obtenu par un modèle de régression périodique appliqué aux observations passées.

Crises d'asthme et Varicelle

Pour la semaine n° 2011s37 allant du 12 au 18/09/11, le réseau Sentinelles a observé la situation suivante :

CRISES D'ASTHME

Activité modérée

En France métropolitaine, la semaine dernière, l'incidence des cas de crises d'asthme vus en consultation de médecine générale a été estimée à 30 cas pour 100 000 habitants.

Neuf foyers d'activité régionale ont été notés, forte en Nord-Pas-de-Calais (121 cas pour 100 000 habitants), Basse-Normandie (111), Limousin (59), Haute-Normandie (53) et Alsace (49), et modérée en Pays-de-la-Loire (33), Corse (33), Auvergne (28) et Centre (22).

Les données de surveillance et de prévision du niveau pollinique sont accessibles sur le site du réseau national de surveillance aérobiologique (RNSA).

[Plus d'information sur cette surveillance](#)

VARICELLE

Activité très faible

En France métropolitaine, la semaine dernière, l'incidence des cas de varicelle vus en consultation de médecine générale a été estimée à moins de 2 cas pour 100 000 habitants.

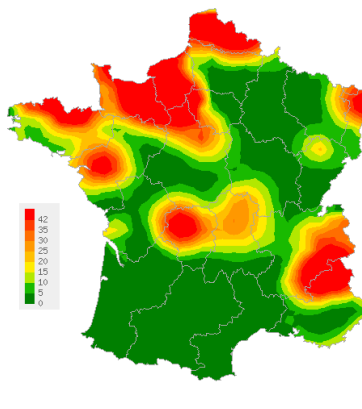
[Plus d'information sur cette surveillance](#)

L'équipe du réseau Sentinelles

Les données régionales complètes sont présentées à la fin de ce bulletin.

CRISES D'ASTHME

Situation observée pour Crises d'asthme
 semaine 2011s37 (nombre de cas pour 100 000 habitants)

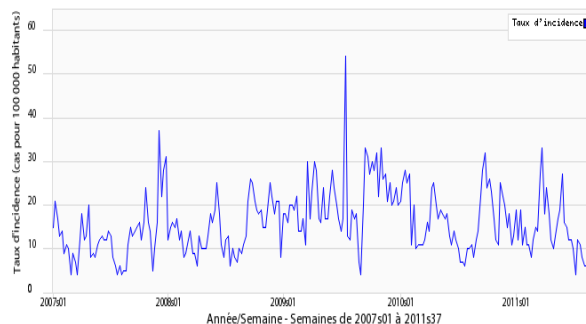


Carte d'interpolation spatiale des données.

L'interpolation se fait sur la base des taux d'incidence départementaux.

Cartes consultables sur Sentiweb : <http://www.sentiweb.fr>

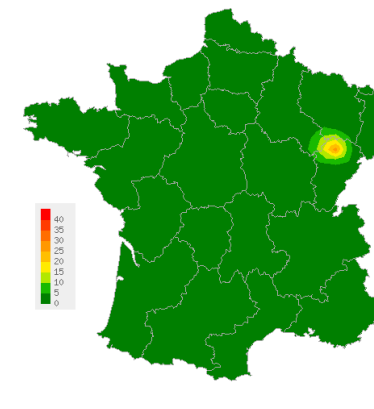
Réseau Sentinelles, Crises d'asthme, France entière



Taux d'incidence national (en cas pour 100 000 habitants)

VARICELLE

Situation observée pour Varicelle
 semaine 2011s37 (nombre de cas pour 100 000 habitants)

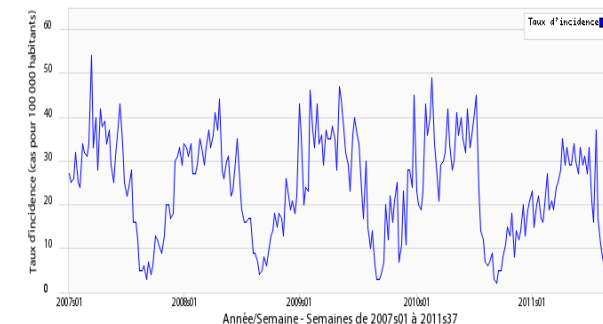


Carte d'interpolation spatiale des données.

L'interpolation se fait sur la base des taux d'incidence départementaux.

Cartes consultables sur Sentiweb : <http://www.sentiweb.fr>

Réseau Sentinelles, Varicelle, France entière



Taux d'incidence national (en cas pour 100 000 habitants)

**TAUX D'INCIDENCE
NATIONAUX SUR LES 3
DERNIÈRES SEMAINES
(POUR 100 000
HABITANTS)
France métropolitaine**

TAUX D'INCIDENCE NATIONAUX	2011s37 (non consolidé)					2011s36					2011s35				
	incid.	[inf.	sup.]	min.	max.	incid.	[inf.	sup]	min.	max.	incid.	[inf.	sup.]	min.	max.
SYNDROMES GRIPPAUX	14	6	22	2	161	7	2	11	2	73	7	3	11	2	55
DIARRHÉE AIGUE	97	76	118	0	152	81	65	97	0	141	85	68	102	0	122
VARICELLE	0	0	1	0	9	5	1	10	0	11	9	4	15	0	13
CRISES D'ASTHME	30	17	42	8	30	9	4	14	4	15	13	6	20	5	13

**TAUX
D'INCIDENCE RÉGIONAUX
POUR LA SEMAINE
2011S37
(POUR 100 000
HABITANTS)**

TAUX D'INCIDENCE REGIONAUX	SYNDROMES GRIPPAUX					DIARRHÉE AIGUE				
	incid.	[inf	sup]	min	max	incid.	[inf	sup]	min	max
ALSACE	10	0	45	0	120	70	0	150	0	213
AQUITAINE	0	0	0	0	81	58	0	137	0	193
AUVERGNE	17	0	49	0	148	14	0	52	0	355
BASSE-NORMANDIE	0	0	0	0	150	99	0	437	0	473
BOURGOGNE	0	0	0	0	125	45	0	184	0	130
BRETAGNE	53	0	111	0	64	118	34	203	0	161
CENTRE	0	0	0	0	84	198	66	329	0	198
CHAMPAGNE-ARDENNE	22	0	64	0	117	58	0	127	0	165
CORSE	0	0	0	0	71	43	0	105	0	171
FRANCHE-COMTE	46	0	137	0	134	34	0	78	0	293
HAUTE-NORMANDIE	0	0	0	0	121	38	0	85	2	275
ILE-DE-FRANCE	17	0	36	0	96	62	28	97	0	101
LANGUEDOC-ROUSSILLON	33	0	91	0	321	176	43	309	0	363
LIMOUSIN	0	0	0	0	221	69	0	208	0	256
LORRAINE	0	0	0	0	160	29	0	69	0	213
MIDI-PYRENEES	0	0	0	0	157	16	0	59	0	148
NORD-PAS-DE-CALAIS	56	0	137	0	412	211	47	374	0	294
PAYS-DE-LA-LOIRE	0	0	0	0	100	9	0	30	0	166
PICARDIE	0	0	0	0	74	23	0	92	0	177
POITOU-CHARENTES	5	0	25	0	147	61	0	127	0	675
PACA	0	0	0	0	211	66	0	132	0	275
RHONE-ALPES	3	0	8	0	142	65	25	104	0	188
TAUX D'INCIDENCE REGIONAUX	VARICELLE					CRISES D'ASTHME				
	incid.	[inf	sup]	min	max	incid.	[inf	sup]	min	max
ALSACE	0	0	0	0	17	49	0	125	0	49
AQUITAINE	0	0	0	0	16	0	0	0	0	31
AUVERGNE	0	0	0	0	21	28	0	78	0	28
BASSE-NORMANDIE	0	0	0	0	56	111	0	449	0	111
BOURGOGNE	0	0	0	0	36	0	0	0	0	1
BRETAGNE	0	0	0	0	23	18	0	39	4	30
CENTRE	0	0	0	0	19	22	0	54	0	22
CHAMPAGNE-ARDENNE	0	0	0	0	29	0	0	0	0	45
CORSE	0	0	0	0	22	33	0	102	8	33
FRANCHE-COMTE	6	0	19	0	21	8	0	24	0	48
HAUTE-NORMANDIE	0	0	0	0	69	53	0	108	0	53
ILE-DE-FRANCE	0	0	0	0	11	4	0	9	3	26
LANGUEDOC-ROUSSILLON	0	0	0	0	31	0	0	0	0	61
LIMOUSIN	0	0	0	0	134	59	0	186	0	77
LORRAINE	0	0	0	0	15	0	0	0	0	38
MIDI-PYRENEES	0	0	0	0	22	0	0	0	0	98
NORD-PAS-DE-CALAIS	0	0	0	0	21	121	0	243	0	146
PAYS-DE-LA-LOIRE	0	0	0	0	23	33	0	73	0	34
PICARDIE	0	0	0	0	24	0	0	0	0	33
POITOU-CHARENTES	0	0	0	0	128	0	0	0	0	54
PACA	0	0	0	0	31	5	0	14	2	26
RHONE-ALPES	0	0	3	0	14	6	0	14	0	34

**VOUS ETES MÉDECIN GÉNÉRALISTE ET INTÉRESSÉ(E)
PAR UNE PARTICIPATION AU RÉSEAU SENTINELLES ?**

IL VOUS EST POSSIBLE DE VOUS INSCRIRE EN LIGNE
A LA RUBRIQUE ESPACE MÉDECIN
<http://www.sentiweb.fr/?page=inscrire>

Réseau Sentinelles (RS)

Unité Mixte de Recherche en Santé 707

(UMR S 707) Inserm-UPMC

Faculté de Médecine Pierre et Marie Curie, site Saint-Antoine

27, rue Chaligny / 75571 Paris cedex 12

Tél. : 01 44 73 84 35 / Fax : 01 44 73 84 54

sentinelles@u707.jussieu.fr

*Le réseau Sentinelles est un réseau de médecins généralistes libéraux
bénévoles et volontaires en France métropolitaine.
Il comprend 1330 médecins, dont 362 participent à l'activité de surveillance
continue, permettant la réalisation des bulletins hebdomadaires.
Le réseau est développé dans le cadre d'une convention entre l'Inserm,
l'Université Pierre et Marie Curie (UPMC)
et l'Institut de Veille Sanitaire (InVS).*

Directeur de l'UMR S 707 Inserm-UPMC : Guy Thomas

Responsable du RS : Thomas Hanslik

Responsable adjoint du RS : Thierry Blanchon

Surveillance continue : Christophe Arena

Systèmes d'information : Clément Turbelin

Biostatistique : Marie-Lise Grisoni

Rédacteur : Yves Dorléans

Antenne régionale	Responsable	Animateur
Auvergne Rhône-Alpes	Marianne Sarazin	Solange Gonzalez Chiappe
Centre	Thierry Prazuck	Cécile Saugeon Benoit Fournier
Franche-Comté	Jean-Pierre Ferry	Jean-Pierre Ferry
Méditerranée	Jean-Pierre Amoros	Christophe Arena Alessandra Falchi

Légende

incid. Taux d'incidence

inf. Borne inférieure
de l'intervalle de
confiance

sup. Borne supérieure
de l'intervalle de
confiance

min. Valeur minimale
pour la semaine
de référence de-
puis 1984

max. Valeur maximale
pour la semaine
de référence de-
puis 1984

****** Résultats non in-
terprétables