

Diarrhée aiguë et Syndromes grippaux

Pour la semaine n° 2011s32 allant du 08 au 14/08/11, le réseau Sentinelles a observé la situation suivante :

DIARRHÉE AIGUË

Activité faible

En France métropolitaine, la semaine dernière, l'incidence des cas de diarrhée aiguë vus en consultation de médecine générale a été estimée à 104 cas pour 100 000 habitants, **en-dessous** du seuil épidémique (185 cas pour 100 000 habitants).

[Plus d'information sur cette surveillance](#)

SYNDROMES GRIPPAUX

Activité faible

En France métropolitaine, la semaine dernière, l'incidence des cas de syndromes grippaux vus en consultation de médecine générale a été estimée à 4 cas pour 100 000 habitants, **en-dessous** du seuil épidémique (79 cas pour 100 000 habitants).

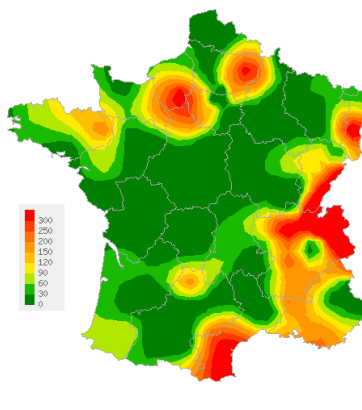
[Plus d'information sur cette surveillance](#)

L'équipe du réseau Sentinelles

Les données régionales complètes sont présentées à la fin de ce bulletin.

DIARRHÉE AIGUË

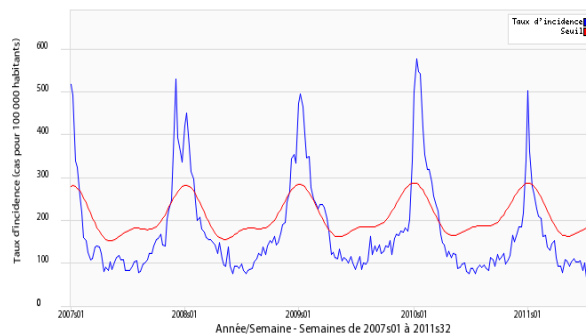
Situation observée pour Diarrhée aiguë
 semaine 2011s32 (nombre de cas pour 100 000 habitants)



Carte d'interpolation spatiale des données.

L'interpolation se fait sur la base des taux d'incidence départementaux.
 Cartes consultables sur Sentiweb : <http://www.sentiweb.fr>

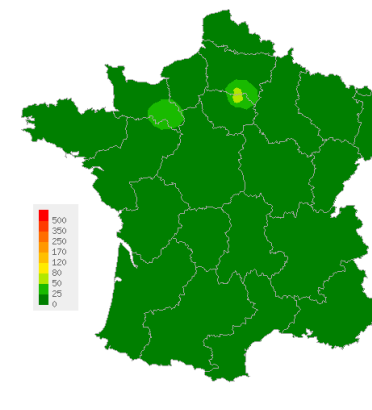
Réseau Sentinelles, Diarrhée aiguë, France entière



Taux d'incidence national (en cas pour 100 000 habitants) en bleu, seuil épidémique en rouge. Le seuil est obtenu par un modèle de régression périodique appliqué aux observations passées.

SYNDROMES GRIPPAUX

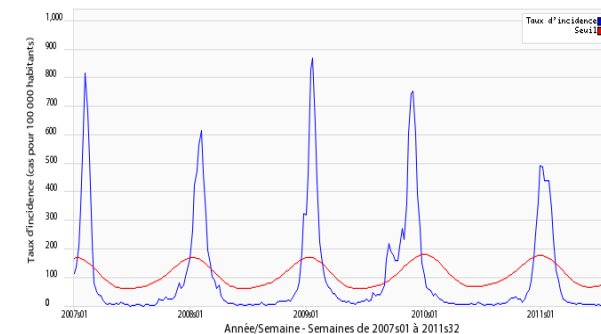
Situation observée pour Syndromes grippaux
 semaine 2011s32 (nombre de cas pour 100 000 habitants)



Carte d'interpolation spatiale des données.

L'interpolation se fait sur la base des taux d'incidence départementaux.
 Cartes consultables sur Sentiweb : <http://www.sentiweb.fr>

Réseau Sentinelles, Syndromes grippaux, France entière



Taux d'incidence national (en cas pour 100 000 habitants) en bleu, seuil épidémique en rouge. Le seuil est obtenu par un modèle de régression périodique appliqué aux observations passées.

Varicelle et Crises d'asthme

Pour la semaine n° 2011s32 allant du 08 au 14/08/11, le réseau Sentinelles a observé la situation suivante :

VARICELLE Activité faible

En France métropolitaine, la semaine dernière, l'incidence des cas de varicelle vus en consultation de médecine générale a été estimée à 12 cas pour 100 000 habitants.

Quatre foyers d'activité régionale ont été notés, forte en Corse (62 cas pour 100 000 habitants), et modérée en Poitou-Charentes (39), Picardie (27) et Centre (21).

[Plus d'information sur cette surveillance](#)

CRISES D'ASTHME Activité faible

En France métropolitaine, la semaine dernière, l'incidence des cas de crises d'asthme vus en consultation de médecine générale a été estimée à 9 cas pour 100 000 habitants.

Deux foyers d'activité régionale modérée ont été notés en Bretagne (39 cas pour 100 000 habitants) et en Pays-de-la-Loire (27).

Les données de surveillance et de prévision du niveau pollinique sont accessibles sur le site du réseau national de surveillance aérobiologique (RNSA).

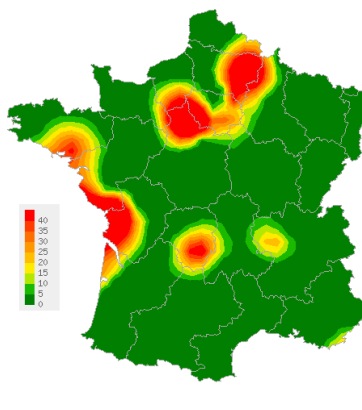
[Plus d'information sur cette surveillance](#)

L'équipe du réseau Sentinelles

Les données régionales complètes sont présentées à la fin de ce bulletin.

VARICELLE

Situation observée pour Varicelle
 semaine 2011s32 (nombre de cas pour 100 000 habitants)

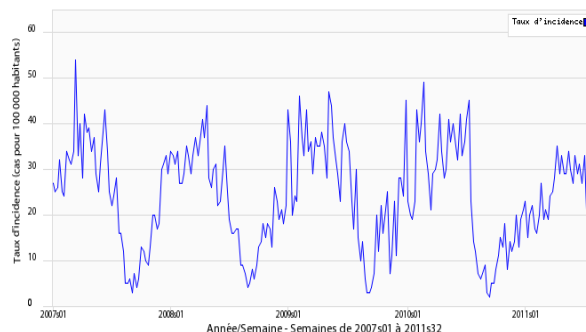


Carte d'interpolation spatiale des données.

L'interpolation se fait sur la base des taux d'incidence départementaux.

Cartes consultables sur Sentiweb : <http://www.sentiweb.fr>

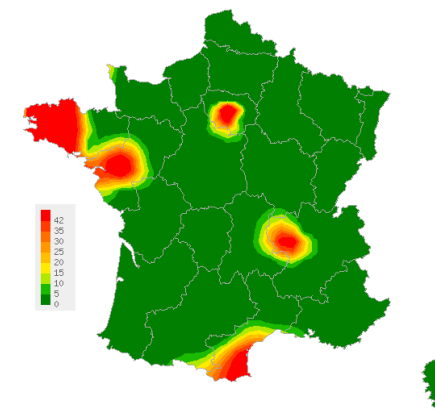
Réseau Sentinelle, Varicelle, France entière



Taux d'incidence national (en cas pour 100 000 habitants)

CRISES D'ASTHME

Situation observée pour Crises d'asthme
 semaine 2011s32 (nombre de cas pour 100 000 habitants)

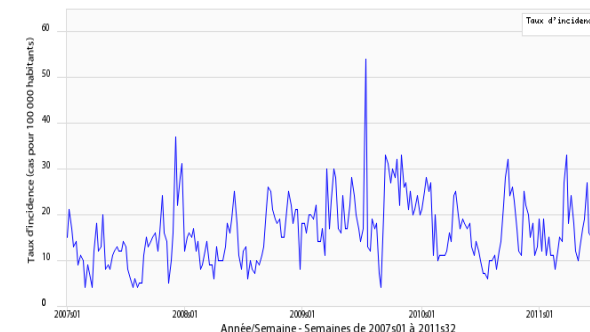


Carte d'interpolation spatiale des données.

L'interpolation se fait sur la base des taux d'incidence départementaux.

Cartes consultables sur Sentiweb : <http://www.sentiweb.fr>

Réseau Sentinelle, Crises d'asthme, France entière



Taux d'incidence national (en cas pour 100 000 habitants)

TAUX D'INCIDENCE NATIONAUX SUR LES 3 DERNIÈRES SEMAINES (POUR 100 000 HABITANTS) France métropolitaine

TAUX D'INCIDENCE NATIONAUX	2011s32 (non consolidé)					2011s31					2011s30				
	incid.	[inf.	sup.]	min.	max.	incid.	[inf.	sup]	min.	max.	incid.	[inf.	sup.]	min.	max.
SYNDROMES GRIPPAUX	4	0	10	0	37	4	0	7	2	48	6	2	10	0	22
DIARRHÉE AIGUE	104	76	132	0	139	87	69	106	0	185	85	65	105	0	131
VARICELLE	12	2	22	0	35	17	7	27	0	30	37	16	58	0	39
CRISES D'ASTHME	9	0	18	2	19	8	3	14	4	19	11	4	18	4	17

TAUX D'INCIDENCE RÉGIONAUX POUR LA SEMAINE 2011S32 (POUR 100 000 HABITANTS)

TAUX D'INCIDENCE RÉGIONAUX	SYNDROMES GRIPPAUX					DIARRHÉE AIGUE				
	incid.	[inf	sup]	min	max	incid.	[inf	sup]	min	max
ALSACE	0	0	0	0	81	202	9	394	0	202
AQUITAINE	0	0	0	0	43	44	0	151	0	213
AUVERGNE	0	0	0	0	20	37	0	95	0	201
BASSE-NORMANDIE	13	0	56	0	18	51	0	165	0	316
BOURGOGNE	0	0	0	0	35	28	0	83	0	97
BRETAGNE	0	0	0	0	17	98	0	202	0	294
CENTRE	0	0	0	0	20	43	0	102	0	166
CHAMPAGNE-ARDENNE	0	0	0	0	15	0	0	0	0	74
CORSE	0	0	0	0	38	307	0	614	0	307
FRANCHE-COMTE	0	0	0	0	48	85	0	247	0	160
HAUTE-NORMANDIE	0	0	0	0	43	199	0	421	0	199
ILE-DE-FRANCE	15	0	41	0	22	45	0	110	0	124
LANGUEDOC-ROUSSILLON	0	0	0	0	91	117	34	200	0	369
LIMOUSIN	0	0	0	0	60	0	0	0	0	171
LORRAINE	0	0	0	0	21	21	0	60	0	167
MIDI-PYRENEES	0	0	0	0	19	12	0	32	0	171
NORD-PAS-DE-CALAIS	0	0	0	0	33	0	0	0	0	337
PAYS-DE-LA-LOIRE	0	0	0	0	107	29	0	84	0	124
PICARDIE	0	0	0	0	21	110	4	217	0	110
POITOU-CHARENTES	0	0	0	0	9	0	0	0	0	483
PACA	0	0	0	0	53	137	36	239	0	278
RHONE-ALPES	1	0	3	0	87	317	62	573	0	317

TAUX D'INCIDENCE RÉGIONAUX	VARICELLE					CRISES D'ASTHME				
	incid.	[inf	sup]	min	max	incid.	[inf	sup]	min	max
ALSACE	0	0	0	0	47	0	0	0	0	21
AQUITAINE	0	0	0	0	49	0	0	0	0	83
AUVERGNE	0	0	0	0	58	0	0	0	0	24
BASSE-NORMANDIE	0	0	0	0	53	0	0	0	0	16
BOURGOGNE	0	0	0	0	24	0	0	0	0	5
BRETAGNE	10	0	34	0	83	39	0	116	0	39
CENTRE	21	0	63	0	46	0	0	0	0	0
CHAMPAGNE-ARDENNE	0	0	0	0	17	0	0	0	0	20
CORSE	62	0	135	0	62	0	0	0	0	21
FRANCHE-COMTE	0	0	0	0	66	0	0	0	0	24
HAUTE-NORMANDIE	11	0	48	0	69	0	0	0	0	16
ILE-DE-FRANCE	5	0	15	0	44	15	0	71	0	49
LANGUEDOC-ROUSSILLON	0	0	0	0	46	11	0	35	0	11
LIMOUSIN	19	0	96	0	412	0	0	0	0	49
LORRAINE	0	0	0	0	31	0	0	0	0	29
MIDI-PYRENEES	0	0	0	0	137	0	0	0	0	5
NORD-PAS-DE-CALAIS	0	0	0	0	85	0	0	0	0	33
PAYS-DE-LA-LOIRE	0	0	0	0	76	27	0	80	0	27
PICARDIE	27	0	79	0	41	0	0	0	0	72
POITOU-CHARENTES	39	0	130	0	43	0	0	0	0	12
PACA	0	0	0	0	73	0	0	0	0	21
RHONE-ALPES	4	0	11	0	37	8	0	19	0	31

Légende

incid.	Taux d'incidence
inf.	Borne inférieure de l'intervalle de confiance
sup.	Borne supérieure de l'intervalle de confiance
min.	Valeur minimale pour la semaine de référence depuis 1984
max.	Valeur maximale pour la semaine de référence depuis 1984
**	Résultats non interprétables

VOUS ETES MÉDECIN GÉNÉRALISTE ET INTÉRESSÉ(E) PAR UNE PARTICIPATION AU RÉSEAU SENTINELLES ?

IL VOUS EST POSSIBLE DE VOUS INSCRIRE EN LIGNE A LA RUBRIQUE ESPACE MÉDECIN
<http://www.sentiweb.fr/?page=inscrire>

Réseau Sentinelles (RS)
Unité Mixte de Recherche en Santé 707
(UMR S 707) Inserm-UPMC
Faculté de Médecine Pierre et Marie Curie, site Saint-Antoine
27, rue Chaligny / 75571 Paris cedex 12
Tél. : 01 44 73 84 35 / Fax : 01 44 73 84 54
sentinelles@u707.jussieu.fr

Le réseau Sentinelles est un réseau de médecins généralistes libéraux bénévoles et volontaires en France métropolitaine. Il comprend 1335 médecins, dont 356 participent à l'activité de surveillance continue, permettant la réalisation des bulletins hebdomadaires. Le réseau est développé dans le cadre d'une convention entre l'Inserm, l'Université Pierre et Marie Curie (UPMC) et l'Institut de Veille Sanitaire (InVS).

Directeur de l'UMR S 707 Inserm-UPMC : Guy Thomas
Responsable du RS : Thomas Hanslik
Responsable adjoint du RS : Thierry Blanchon
Surveillance continue : Christophe Arena
Systèmes d'information : Clément Turbelin
Biostatistique : Marie-Lise Grisoni
Rédacteur : Yves Dorléans

Antenne régionale	Responsable	Animateur
Auvergne Rhône-Alpes	Marianne Sarazin	Solange Gonzalez Chiappe
Centre	Thierry Prazuck	Cécile Saugeon Benoit Fournier
Franche-Comté	Jean-Pierre Ferry	Jean-Pierre Ferry
Méditerranée	Jean-Pierre Amoros	Christophe Arena Alessandra Falchi