

Syndromes grippaux

Pour la semaine n° 2011s09 allant du 28/02 au 06/03/11, le réseau Sentinelles a observé la situation suivante :

SYNDROMES GRIPPAUX Fin de l'activité épidémique

Les médecins Sentinelles surveillent le nombre de syndromes grippaux vus en consultation (définis par une fièvre supérieure à 39°C, d'apparition brutale, accompagnée de myalgies et de signes respiratoires). A partir de ce nombre de consultations pour syndromes grippaux, il est possible d'estimer la part attribuable à la grippe.

Surveillance des syndromes grippaux

En France métropolitaine, la semaine dernière, l'incidence des cas de syndromes grippaux vus en consultation de médecine générale a été estimée à 96 cas pour 100 000 habitants (soit 61 000 nouveaux cas), **en-dessous** du seuil épidémique (141 cas pour 100 000 habitants).

L'épidémie de grippe est terminée en France : l'activité de la semaine 2011s08 s'étant consolidée à 126 cas pour 100 000 habitants, **en-dessous** du seuil épidémique (149 cas pour 100 000 habitants), l'épidémie aura donc duré 9 semaines (de la semaine 2010s51 à 2011s07).

Premier bilan de l'épidémie 2010-2011

Durant cette période, 2 200 000 personnes auraient consulté leur médecin généraliste pour un syndrome grippal [intervalle de confiance à 95% : 2 149 000 ; 2 259 000]. Concernant les cas rapportés, l'âge médian a été de 20 ans et les hommes ont représenté 49% des cas.

Parmi les cas de syndromes grippaux de ces 9 semaines d'épidémie, le nombre de consultations attribuables à la grippe a été estimé à 1 638 000 [intervalle de prédiction à 90% : 1 233 000 ; 2 043 000].

Les tableaux cliniques rapportés par les médecins Sentinelles n'ont pas présenté de signe particulier de gravité (taux d'hospitalisation des cas rapportés de 0,3% [IC 90% : 0,2% ; 0,4%]).

Grâce à un modèle de régression périodique appliqué aux données historiques de surveillance, le réseau Sentinelles estime, pour chaque semaine, la part attribuable à la grippe parmi les consultations pour syndromes grippaux. Ce nombre de consultations correspond à l'excès de consultations pour syndromes grippaux observé par rapport à ce qui serait attendu à cette période de l'année s'il n'y avait pas une épidémie de grippe, des syndromes grippaux pouvant être dus à d'autres virus (détail du calcul sur la page Méthodes du site Sentinelles : www.sentiweb.fr/?page=methodes).

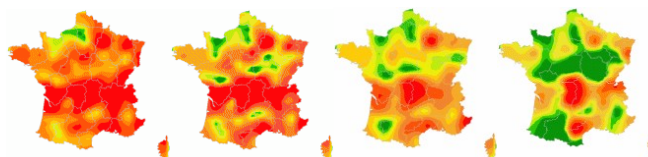
Cette estimation prend en compte les cas de grippe vus en médecine générale répondant à la définition du réseau Sentinelles. Elle ne prend pas en compte les cas de grippe ne répondant pas à cette définition ou non vus par les médecins généralistes.

Plus d'information sur cette surveillance

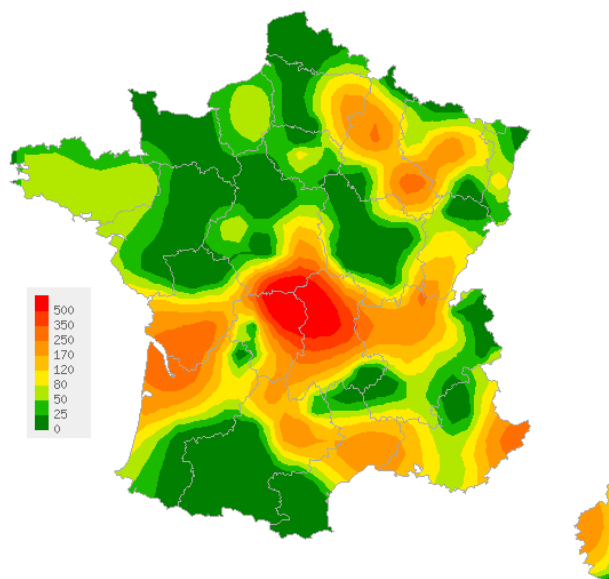
L'équipe du réseau Sentinelles

Les données régionales complètes sont présentées à la fin de ce bulletin.

Situations observées



Données consolidées des 4 dernières semaines (2011s05 à 2011s08)



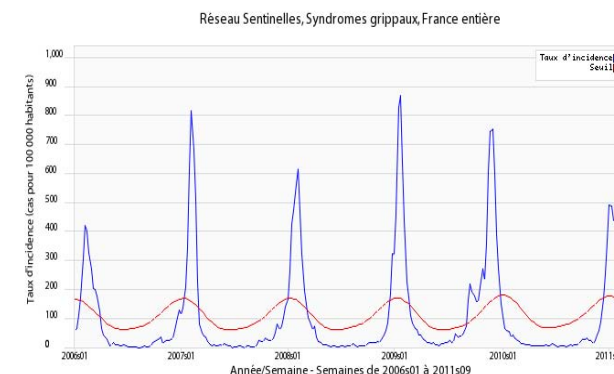
Pour la semaine 2011s09

Carte d'interpolation spatiale des données.

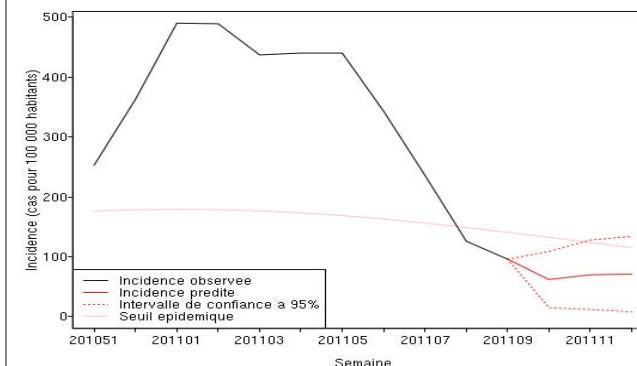
L'interpolation se fait sur la base des taux d'incidence départementaux (en nombre de cas pour 100 000 habitants)

Cartes consultables sur Sentiweb : <http://www.sentiweb.fr>

Evolution des incidences nationales



Taux d'incidence national (en cas pour 100 000 habitants) en bleu, seuil épidémique en rouge, depuis 2006. Le seuil est obtenu par un modèle de régression périodique appliqué aux observations passées.



Prévisions effectuées par la méthode des analogues (Viboud C, et al. Am J Epidemiol. 2003)

Diarrhée aiguë

Pour la semaine n°2011s09 allant du 28/02 au 06/03/11, le réseau Sentinelles a observé la situation suivante :

DIARRHÉE AIGUË Activité modérée

Les médecins Sentinelles surveillent le nombre de diarrhées aiguës vues en consultation (définies par au moins 3 selles liquides ou molles par jour datant de moins de 14 jours motivant la consultation).

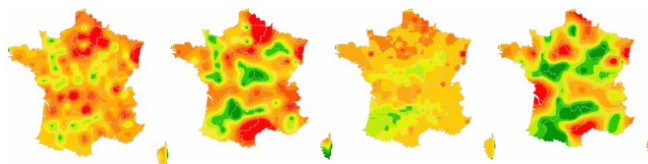
En France métropolitaine, la semaine dernière, l'incidence des cas de diarrhée aiguë vus en consultation de médecine générale a été estimée à 189 cas pour 100 000 habitants, **en-dessous** du seuil épidémique (233 cas pour 100 000 habitants).

[Plus d'information sur cette surveillance](#)

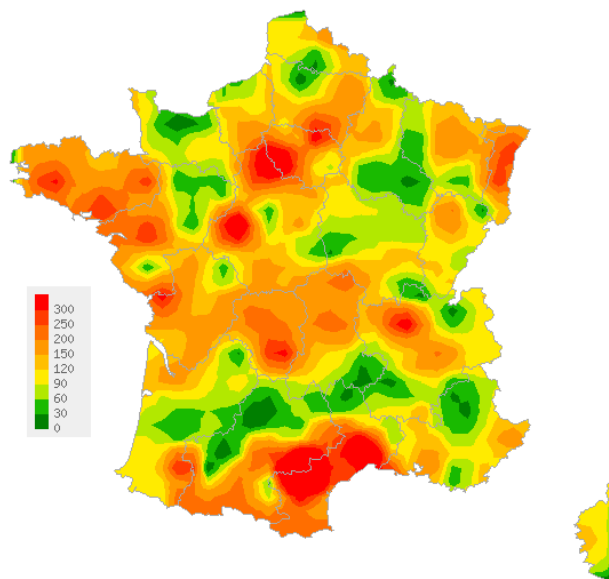
L'équipe du réseau Sentinelles

Les données régionales complètes sont présentées à la fin de ce bulletin.

Situations observées

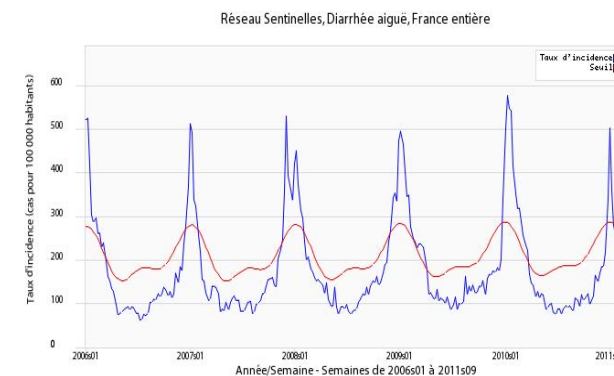


Données consolidées des 4 dernières semaines (2011s05 à 2011s08)

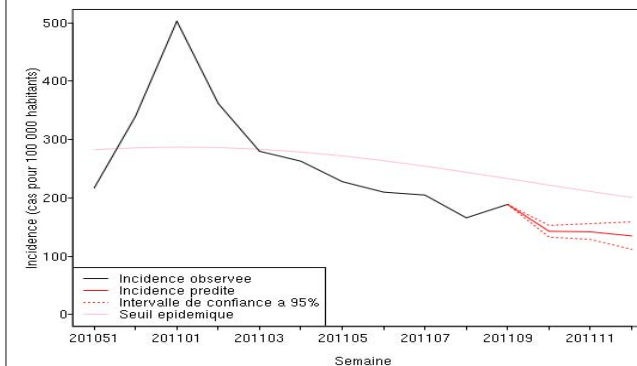


Pour la semaine 2011s09
Carte d'interpolation spatiale des données.
L'interpolation se fait sur la base des taux d'incidence départementaux
(en nombre de cas pour 100 000 habitants)
[Cartes consultables sur Sentiweb : http://www.sentiweb.fr](http://www.sentiweb.fr)

Evolution des incidences nationales



Taux d'incidence national (en cas pour 100 000 habitants) en bleu, seuil épidémique en rouge, depuis 2006. Le seuil est obtenu par un modèle de régression périodique appliqué aux observations passées.



Prévisions effectuées par la méthode des analogues
(Viboud C, et al. Am J Epidemiol. 2003)

Varicelle et Crises d'asthme

Pour la semaine n° 2011s09 allant du 28/02 au 06/03/11, le réseau Sentinelles a observé la situation suivante :

VARICELLE Activité modérée

En France métropolitaine, la semaine dernière, l'incidence des cas de varicelle vus en consultation de médecine générale a été estimée à 20 cas pour 100 000 habitants.

Sept foyers d'activité régionale ont été notés, forte en Corse (265 cas pour 100 000 habitants), Languedoc-Roussillon (88), Bourgogne (49) et modérée en Franche-Comté (33), Haute-Normandie (32), Bretagne (30) et Auvergne (21).

[Plus d'information sur cette surveillance](#)

CRISES D'ASTHME Activité faible

En France métropolitaine, la semaine dernière, l'incidence des cas de crises d'asthme vus en consultation de médecine générale a été estimée à 15 cas pour 100 000 habitants.

Quatre foyers d'activité régionale ont été notés, forte en Nord-Pas-de-Calais (158 cas pour 100 000 habitants) et Languedoc-Roussillon (47) et modérée en Franche-Comté (38) et Rhône-Alpes (21).

Les données de surveillance et de prévision du niveau pollinique sont accessibles sur le site du réseau national de surveillance aérobiologique (RNSA).

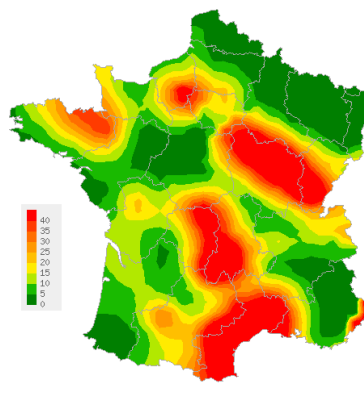
[Plus d'information sur cette surveillance](#)

L'équipe du réseau Sentinelles

Les données régionales complètes sont présentées à la fin de ce bulletin.

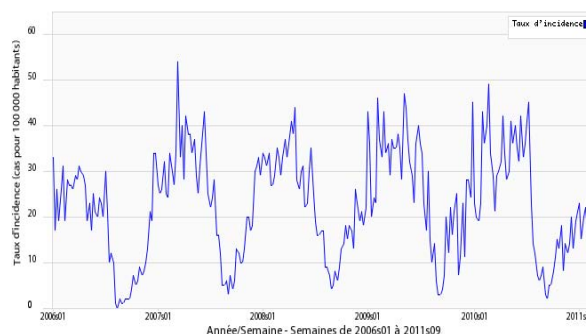
VARICELLE

Situation observée pour Varicelle
semaine 2011s09 (nombre de cas pour 100 000 habitants)



Carte d'interpolation spatiale des données.
L'interpolation se fait sur la base des taux d'incidence départementaux.
Cartes consultables sur Sentiweb : <http://www.sentiweb.fr>

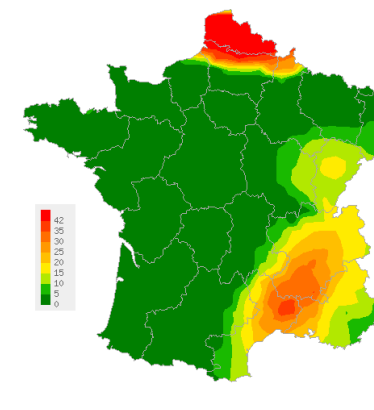
Réseau Sentinelles, Varicelle, France entière



Taux d'incidence national (en cas pour 100 000 habitants)

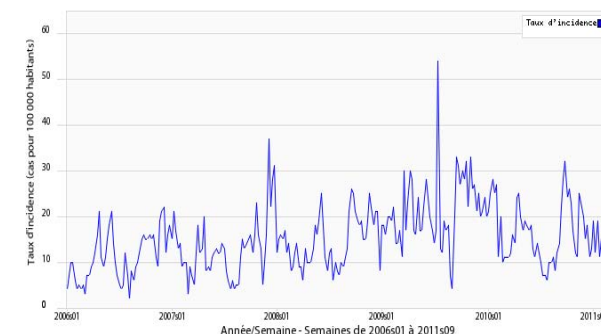
CRISES D'ASTHME

Situation observée pour Crises d'asthme
semaine 2011s09 (nombre de cas pour 100 000 habitants)



Carte d'interpolation spatiale des données.
L'interpolation se fait sur la base des taux d'incidence départementaux.
Cartes consultables sur Sentiweb : <http://www.sentiweb.fr>

Réseau Sentinelles, Crises d'asthme, France entière



Taux d'incidence national (en cas pour 100 000 habitants)

**TAUX D'INCIDENCE
NATIONAUX SUR LES 3
DERNIÈRES SEMAINES
(POUR 100 000
HABITANTS)
France métropolitaine**

<p align="center">TAXE D'INCIDENCE RÉGIONALES POUR LA SEMAINE 2011S09 (POUR 100 000 HABITANTS)</p>	
Légende	
<i>incid.</i>	<i>Taux d'incidence</i>
<i>inf.</i>	<i>Borne inférieure de l'intervalle de confiance</i>
<i>sup.</i>	<i>Borne supérieure de l'intervalle de confiance</i>
<i>min.</i>	<i>Valeur minimale pour la semaine de référence de- puis 1984</i>
<i>max.</i>	<i>Valeur maximale pour la semaine de référence de- puis 1984</i>
**	Résultats non in- interprétables

Légende	
<i>incid.</i>	Taux d'incidence
<i>inf.</i>	Borne inférieure de l'intervalle de confiance
<i>sup.</i>	Borne supérieure de l'intervalle de confiance
<i>min.</i>	Valeur minimale pour la semaine de référence depuis 1984
<i>max.</i>	Valeur maximale pour la semaine de référence depuis 1984
**	Résultats non interprétables

TAUX D'INCIDENCE NATIONAUX	2011s09 (non consolidé)					2011s08					2011s07				
	incid.	[inf.	sup.]	min.	max.	incid.	[inf.	sup]	min.	max.	incid.	[inf.	sup.]	min.	max.
SYNDROMES GRIPPAUX	96	77	115	10	670	126	109	143	17	810	236	213	259	25	896
DIARRHÉE AIGUE	189	161	217	0	290	166	142	190	0	318	205	182	228	0	318
VARICELLE	20	12	29	0	47	27	18	35	0	61	20	12	28	0	45
CRISES D'ASTHME	15	4	26	0	15	8	4	13	0	19	11	6	16	0	31

TAUX D'INCIDENCE REGIONAUX	SYNDROMES GRIPPAUX					DIARRHÉE AIGUE				
	incid.	[inf	sup]	min	max	incid.	[inf	sup]	min	max
ALSACE	56	0	144	0	669	321	105	536	0	345
AQUITAINE	156	26	286	0	554	168	36	301	0	269
AUVERGNE	331	150	511	0	699	192	63	322	0	261
BASSE-NORMANDIE	4	0	17	0	267	12	0	34	0	394
BOURGOGNE	0	0	0	0	1342	46	0	133	0	265
BRETAGNE	65	13	117	1	1027	283	175	391	0	404
CENTRE	53	0	106	0	746	255	129	382	0	273
CHAMPAGNE-ARDENNE	183	38	329	0	510	79	0	182	0	346
CORSE	189	4	375	0	599	155	0	332	0	268
FRANCHE-COMTE	83	0	200	1	1280	153	3	302	0	332
HAUTE-NORMANDIE	78	0	213	0	786	111	0	256	0	343
ILE-DE-FRANCE	35	12	57	2	704	196	116	275	0	338
LANGUEDOC-ROUSSILLON	153	18	289	0	1033	403	194	613	0	578
LIMOUSIN	270	108	432	0	486	277	45	510	0	594
LORRAINE	109	0	255	2	502	141	0	289	0	247
MIDI-PYRENEES	52	0	105	3	837	113	0	308	0	194
NORD-PAS-DE-CALAIS	7	0	41	0	431	135	0	284	0	702
PAYS-DE-LA-LOIRE	13	0	38	0	1043	123	45	201	0	502
PICARDIE	60	0	171	0	511	116	0	244	0	301
POITOU-CHARENTES	107	0	230	0	719	182	6	358	0	385
PACA	135	31	239	6	504	136	37	235	0	217
RHONE-ALPES	144	47	241	7	568	188	101	274	0	370
TAUX D'INCIDENCE REGIONAUX	VARICELLE					CRISES D'ASTHME				
	incid.	[inf	sup]	min	max	incid.	[inf	sup]	min	max
ALSACE	0	0	0	0	54	0	0	0	0	36
AQUITAINE	10	0	42	0	118	0	0	0	0	35
AUVERGNE	21	0	46	0	148	0	0	0	0	20
BASSE-NORMANDIE	0	0	0	0	53	0	0	0	0	5
BOURGOGNE	49	0	138	0	65	3	0	18	0	29
BRETAGNE	30	0	64	0	174	4	0	12	0	19
CENTRE	0	0	0	0	200	0	0	0	0	39
CHAMPAGNE-ARDENNE	0	0	0	0	77	0	0	0	0	35
CORSE	265	0	536	0	265	0	0	0	0	34
FRANCHE-COMTE	33	0	93	0	70	38	0	125	0	38
HAUTE-NORMANDIE	32	0	83	0	175	0	0	0	0	77
ILE-DE-FRANCE	16	0	37	0	51	0	0	0	0	17
LANGUEDOC-ROUSSILLON	88	0	175	0	155	47	0	122	0	47
LIMOUSIN	19	0	56	0	172	0	0	0	0	67
LORRAINE	0	0	0	0	40	0	0	0	0	14
MIDI-PYRENEES	5	0	21	0	91	0	0	0	0	17
NORD-PAS-DE-CALAIS	0	0	0	0	128	158	0	317	0	158
PAYS-DE-LA-LOIRE	2	0	11	0	36	0	0	0	0	77
PICARDIE	8	0	31	0	78	0	0	0	0	33
POITOU-CHARENTES	11	0	43	0	65	0	0	0	0	0
PACA	0	0	3	0	112	5	0	13	0	54
RHONE-ALPES	6	0	13	0	51	21	0	49	0	27

**VOUS ETES MÉDECIN GÉNÉRALISTE ET INTÉRESSÉ(E)
PAR UNE PARTICIPATION AU RÉSEAU SENTINELLES ?**

IL VOUS EST POSSIBLE DE VOUS INSCRIRE EN LIGNE
A LA RUBRIQUE ESPACE MÉDECIN
<http://www.sentiweb.fr/?page=inscrire>

Réseau Sentinelles (RS)
Unité Mixte de Recherche en Santé 707
(UMR S 707) Inserm-UPMC
Faculté de Médecine Pierre et Marie Curie, site Saint-Antoine
27, rue Chaligny / 75571 Paris cedex 12
Tél. : 01 44 73 84 35 / Fax : 01 44 73 84 54
sentinelles@u707.jussieu.fr

Le réseau Sentinelles est un réseau de médecins généralistes libéraux bénévoles et volontaires en France métropolitaine.
Il comprend 1318 médecins, dont 370 participent à l'activité de surveillance continue, permettant la réalisation des bulletins hebdomadaires.
Le réseau est développé dans le cadre d'une convention entre l'Inserm, l'Université Pierre et Marie Curie (UPMC) et l'Institut de Veille Sanitaire (InVS).

**Unité Mixte de Recherche en Santé 707
(UMR S 707) Inserm-UPMC**
Faculté de Médecine Pierre et Marie Curie, site Saint-Antoine
27, rue Chaligny / 75571 Paris cedex 12
Tél. : 01 44 73 84 35 / Fax : 01 44 73 84 54
sentinelles@u707.jussieu.fr

*Le réseau Sentinelles est un réseau de médecins généralistes libéraux
bénévoles et volontaires en France métropolitaine.
Il comprend 1318 médecins, dont 370 participent à l'activité de surveillance
continue, permettant la réalisation des bulletins hebdomadaires.
Le réseau est développé dans le cadre d'une convention entre l'Inserm,
l'Université Pierre et Marie Curie (UPMC)
et l'Institut de Veille Sanitaire (InVS).*

(UMR S 707) Inserm-UPMC
Faculté de Médecine Pierre et Marie Curie, site Saint-Antoine
27, rue Chaligny / 75571 Paris cedex 12
Tél. : 01 44 73 84 35 / Fax : 01 44 73 84 54
sentinelles@u707.jussieu.fr

Le réseau Sentinelles est un réseau de médecins généralistes libéraux bénévoles et volontaires en France métropolitaine.
Il comprend 1318 médecins, dont 370 participent à l'activité de surveillance continue, permettant la réalisation des bulletins hebdomadaires.
Le réseau est développé dans le cadre d'une convention entre l'Inserm, l'Université Pierre et Marie Curie (UPMC) et l'Institut de Veille Sanitaire (InVS).

Faculté de Médecine Pierre et Marie Curie, site Saint-Antoine
27, rue Chaligny / 75571 Paris cedex 12
Tél. : 01 44 73 84 35 / Fax : 01 44 73 84 54
sentinelles@u707.jussieu.fr

Le réseau Sentinelles est un réseau de médecins généralistes libéraux bénévoles et volontaires en France métropolitaine.

*Il comprend **1318** médecins, dont **370** participent à l'activité de surveillance continue, permettant la réalisation des bulletins hebdomadaires.*

Le réseau est développé dans le cadre d'une convention entre l'Inserm, l'Université Pierre et Marie Curie (UPMC) et l'Institut de Veille Sanitaire (InVS).

27, rue Chaligny / 75571 Paris cedex 12
Tél. : 01 44 73 84 35 / Fax : 01 44 73 84 54
sentinelles@u707.jussieu.fr

Le réseau Sentinelles est un réseau de médecins généralistes libéraux bénévoles et volontaires en France métropolitaine. Il comprend 1318 médecins, dont 370 participent à l'activité de surveillance continue, permettant la réalisation des bulletins hebdomadaires. Le réseau est développé dans le cadre d'une convention entre l'Inserm, l'Université Pierre et Marie Curie (UPMC) et l'Institut de Veille Sanitaire (InVS).

Tél. : 01 44 73 84 35 / Fax : 01 44 73 84 54
sentinelles@u707.jussieu.fr

Le réseau Sentinelles est un réseau de médecins généralistes libéraux bénévoles et volontaires en France métropolitaine. Il comprend 1318 médecins, dont 370 participent à l'activité de surveillance continue, permettant la réalisation des bulletins hebdomadaires. Le réseau est développé dans le cadre d'une convention entre l'Inserm, l'Université Pierre et Marie Curie (UPMC) et l'Institut de Veille Sanitaire (InVS).

sentinelles@u707.jussieu.fr

Le réseau Sentinelles est un réseau de médecins généralistes libéraux bénévoles et volontaires en France métropolitaine.

*Il comprend **1318** médecins, dont **370** participent à l'activité de surveillance continue, permettant la réalisation des bulletins hebdomadaires.*

Le réseau est développé dans le cadre d'une convention entre l'Inserm, l'Université Pierre et Marie Curie (UPMC) et l'Institut de Veille Sanitaire (InVS).

*Le réseau Sentinelles est un réseau de médecins généralistes libéraux bénévoles et volontaires en France métropolitaine. Il comprend **1318** médecins, dont **370** participent à l'activité de surveillance continue, permettant la réalisation des bulletins hebdomadaires. Le réseau est développé dans le cadre d'une convention entre l'Inserm, l'Université Pierre et Marie Curie (UPMC) et l'Institut de Veille Sanitaire (InVS).*

Il comprend 1318 médecins, dont 370 participent à l'activité de surveillance continue, permettant la réalisation des bulletins hebdomadaires. Le réseau est développé dans le cadre d'une convention entre l'Inserm, l'Université Pierre et Marie Curie (UPMC) et l'Institut de Veille Sanitaire (InVS).

Le réseau est développé dans le cadre d'une convention entre l'Inserm, l'Université Pierre et Marie Curie (UPMC) et l'Institut de Veille Sanitaire (InVS).

Directeur de l'UMR S 707 Inserm-UPMC : Guy Thomas
Responsable du RS : Thomas Hanslik
Responsable adjoint du RS : Thierry Blanchon
Surveillance continue : Christophe Arena
Systèmes d'information : Clément Turbelin
Biostatistique : Marie-Lise Grisoni
Rédacteur : Yves Dorléans

Responsable du RS : Thomas Hanslik
Responsable adjoint du RS : Thierry Blanchon
Surveillance continue : Christophe Arena
Systèmes d'information : Clément Turbelin
Biostatistique : Marie-Lise Grisoni
Rédacteur : Yves Dorléans

Responsable adjoint du RS : Thierry Blanchon
Surveillance continue : Christophe Arena
Systèmes d'information : Clément Turbelin
Biostatistique : Marie-Lise Grisoni
Rédacteur : Yves Dorléans

Surveillance continue : Christophe Arena
Systèmes d'information : Clément Turbelin
Biostatistique : Marie-Lise Grisoni
Rédacteur : Yves Dorléans

Systèmes d'information : Clément Turbelin
Biostatistique : Marie-Lise Grisoni
Rédacteur : Yves Dorléans

Biostatistique : Marie-Lise Grisoni
Rédacteur : Yves Dorléans

Rédacteur : Yves Dorléans

Antenne régionale	Responsable	Animateur
Auvergne Rhône-Alpes	Marianne Sarazin	Solange Gonzalez Chiappe
Centre	Thierry Prazuck	Cécile Saugeon Benoit Fournier
Franche-Comté	Jean-Pierre Ferry	Jean-Pierre Ferry
Méditerranée	Jean-Pierre Amoros	Christophe Arena Alessandra Falchi