

## Syndromes grippaux

Pour la semaine n° 2011s06 allant du 07 au 13/02/11, le réseau Sentinelles a observé la situation suivante :

### SYNDROMES GRIPPAUX

Activité épidémique en baisse

en 8 semaines 2 086 000 personnes auraient consulté leur médecin généraliste

Les médecins Sentinelles surveillent le nombre de syndromes grippaux vus en consultation (définis par une fièvre supérieure à 39°C, d'apparition brutale, accompagnée de myalgies et de signes respiratoires). A partir de ce nombre de consultations pour syndromes grippaux, il est possible d'estimer la part attribuable à la grippe.

### Surveillance des syndromes grippaux

En France métropolitaine, la semaine dernière, l'incidence des cas de syndromes grippaux vus en consultation de médecine générale a été estimée à 387 cas pour 100 000 habitants (soit 245 000 nouveaux cas) **au-dessus** du seuil épidémique (161 cas pour 100 000 habitants).

Selon le modèle de prévision, le niveau d'activité devrait continuer de diminuer cette semaine.

Au niveau régional, dix-sept régions de France métropolitaine avaient dépassé le seuil épidémique la semaine dernière : Limousin (950 cas pour 100 000 habitants), Auvergne (920), Rhône-Alpes (792), Provence-Alpes-Côte-d'Azur (583), Languedoc-Roussillon (490), Poitou-Charentes (467), Alsace (432), Champagne-Ardenne (427), Franche-Comté (337), Bretagne (337), Centre (331), Aquitaine (323), Lorraine (282), Ile-de-France (195), Pays-de-la-Loire (190), Picardie (168) et Midi-Pyrénées (161).

Concernant les cas rapportés, la semaine dernière, l'âge médian était de 16 ans (5 mois à 85 ans); les hommes représentaient 49% des cas. Les tableaux cliniques rapportés par les médecins Sentinelles ne présentaient pas de signe particulier de gravité. Le pourcentage d'hospitalisation a été estimé à 0,2% (IC à 95% : [-0,2% ; 0,6%]).

### Estimation de la part attribuable à la Grippe

Grâce à un modèle de régression périodique appliqué aux données historiques de surveillance, le réseau Sentinelles estime, pour chaque semaine, la part attribuable à la grippe parmi les consultations pour syndromes grippaux. Ce nombre de consultations correspond à l'excès de consultations pour syndromes grippaux observé par rapport à ce qui serait attendu à cette période de l'année s'il n'y avait pas une épidémie de grippe, des syndromes grippaux pouvant être dus à d'autres virus (détail du calcul sur la page Méthodes du site Sentinelles : [www.sentiweb.fr/?page=methodes](http://www.sentiweb.fr/?page=methodes)).

Ainsi pour la semaine 2011s06, le nombre de consultations attribuables à la grippe parmi les consultations pour syndromes grippaux est estimé à 188 000, [intervalle de prédiction à 90% : 142 000 ; 234 000]. En 8 semaines d'épidémie, le nombre de consultations pour grippe a été estimé à 1 573 000 [1 213 000 ; 1 933 000].

Cette estimation prend en compte les cas de grippe vus en médecine générale répondant à la définition du réseau Sentinelles. Elle ne prend pas en compte les cas de grippe ne répondant pas à cette définition ou non vus par les médecins généralistes.

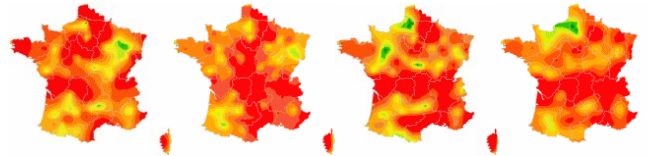
[Plus d'information sur cette surveillance](#)

L'équipe du réseau Sentinelles

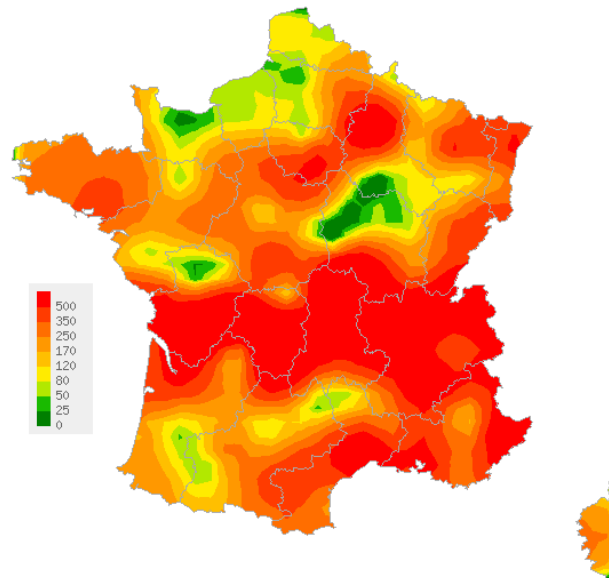
Les données régionales complètes sont présentées à la fin de ce bulletin.

† Viboud C, Boelle PY, Carrat F, Valleron AJ, Flahault A. Prediction of the spread of influenza epidemics by the method of analogues. Am J Epidemiol. 2003 Nov 15;158(10):996-1006.

### Situations observées

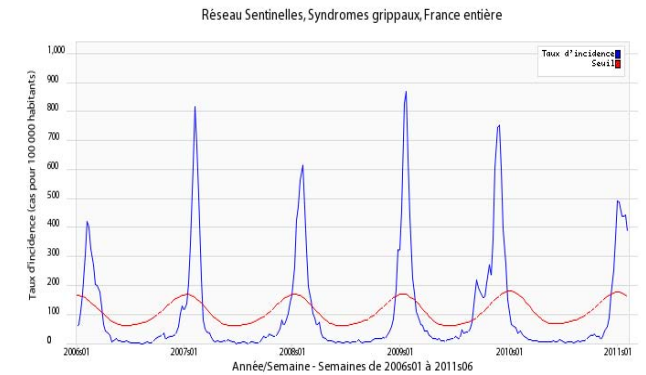


Données consolidées des 4 dernières semaines (2011s02 à 2011s05)

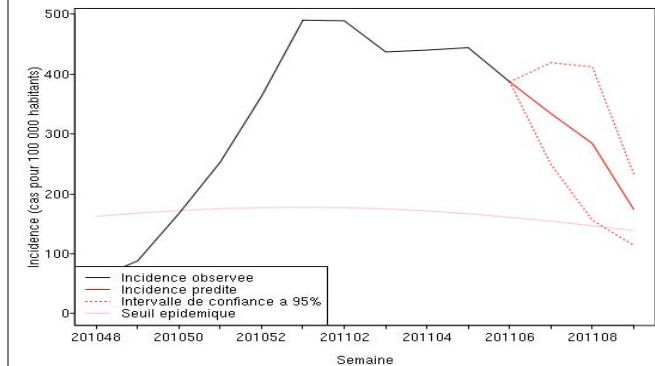


Pour la semaine 2011s06  
 Carte d'interpolation spatiale des données.  
 L'interpolation se fait sur la base des taux d'incidence départementaux  
 (en nombre de cas pour 100 000 habitants)  
[Cartes consultables sur Sentiweb : http://www.sentiweb.fr](http://www.sentiweb.fr)

### Evolution des incidences nationales



Taux d'incidence national (en cas pour 100 000 habitants) en bleu, seuil épidémique en rouge, depuis 2006. Le seuil est obtenu par un modèle de régression périodique appliqué aux observations passées.



Prévisions effectuées par la méthode des analogues  
 (Viboud C, et al. Am J Epidemiol. 2003)

## Diarrhée aiguë

Pour la semaine n° 2011s06 allant du 07 au 13/02/11, le réseau Sentinelles a observé la situation suivante :

### DIARRHÉE AIGUË Activité modérée

Les médecins Sentinelles surveillent le nombre de diarrhées aiguës vues en consultation (définies par au moins 3 selles liquides ou molles par jour datant de moins de 14 jours motivant la consultation).

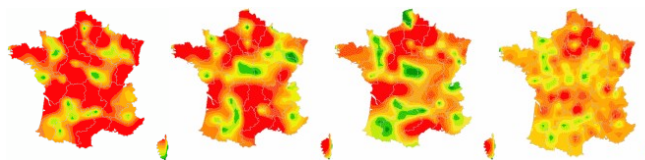
En France métropolitaine, la semaine dernière, l'incidence des cas de diarrhée aiguë vus en consultation de médecine générale a été estimée à 225 cas pour 100 000 habitants, **en-dessous** du seuil épidémique (264 cas pour 100 000 habitants).

[Plus d'information sur cette surveillance](#)

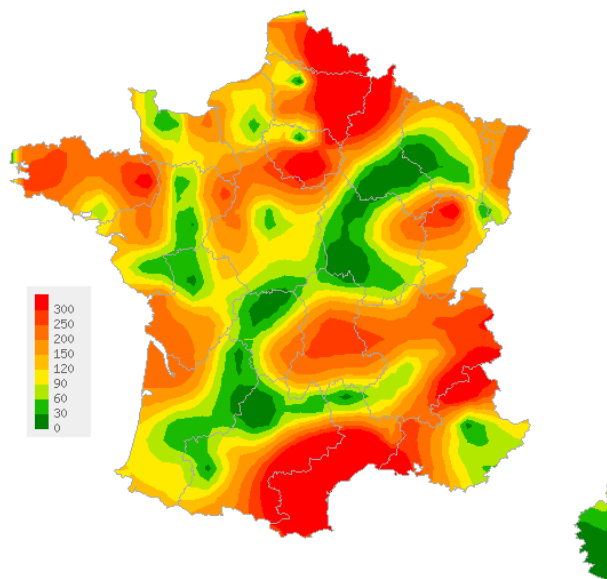
L'équipe du réseau Sentinelles

Les données régionales complètes sont présentées à la fin de ce bulletin.

### Situations observées

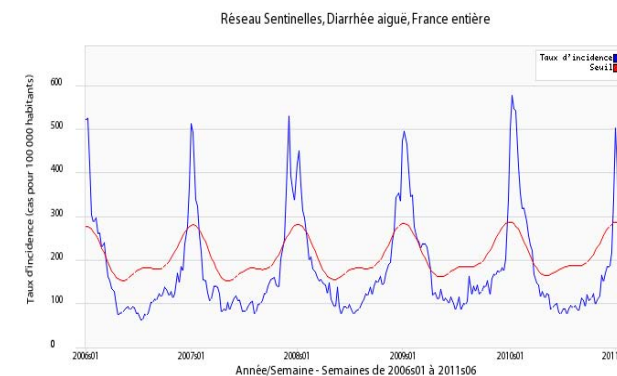


Données consolidées des 4 dernières semaines (2011s02 à 2011s05)

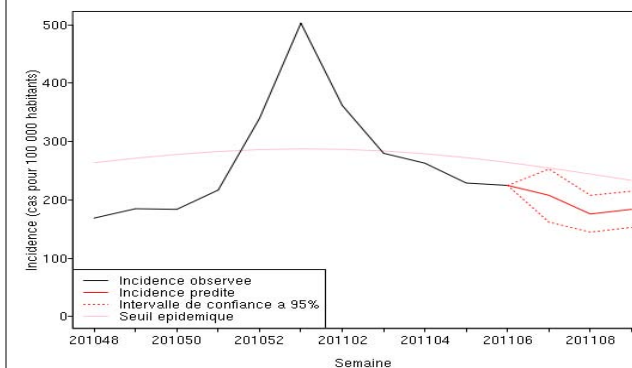


Pour la semaine 2011s06  
 Carte d'interpolation spatiale des données.  
 L'interpolation se fait sur la base des taux d'incidence départementaux  
 (en nombre de cas pour 100 000 habitants)  
[Cartes consultables sur Sentiweb : http://www.sentiweb.fr](http://www.sentiweb.fr)

### Evolution des incidences nationales



Taux d'incidence national (en cas pour 100 000 habitants) en bleu, seuil épidémique en rouge, depuis 2006. Le seuil est obtenu par un modèle de régression périodique appliqué aux observations passées.



Prévisions effectuées par la méthode des analogues  
 (Viboud C, et al. Am J Epidemiol. 2003)

## Varicelle et Crises d'asthme

Pour la semaine n° 2011s06 allant du 07 au 13/02/11, le réseau Sentinelles a observé la situation suivante :

### **VARICELLE** Activité faible

**En France métropolitaine**, la semaine dernière, l'incidence des cas de varicelle vus en consultation de médecine générale a été estimée à 14 cas pour 100 000 habitants.

**Cinq foyers d'activité régionale modérée** ont été notés en Picardie (27 cas pour 100 000 habitants), Lorraine (26), Aquitaine (25), Auvergne (25) et Midi-Pyrénées (25).

[Plus d'information sur cette surveillance](#)

### **CRISES D'ASTHME** Activité faible

**En France métropolitaine**, la semaine dernière, l'incidence des cas de crises d'asthme vus en consultation de médecine générale a été estimée à 10 cas pour 100 000 habitants.

**Deux foyers d'activité régionale modérée** ont été notés, en Nord-Pas-de-Calais (39 cas pour 100 000 habitants) et en Languedoc-Roussillon (22).

Les données de surveillance et de prévision du niveau pollinique sont accessibles sur le site du réseau national de surveillance aérobiologique (RNSA).

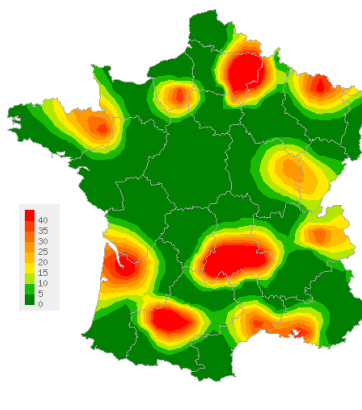
[Plus d'information sur cette surveillance](#)

L'équipe du réseau Sentinelles

Les données régionales complètes sont présentées à la fin de ce bulletin.

### VARICELLE

Situation observée pour Varicelle  
 semaine 2011s06 (nombre de cas pour 100 000 habitants)

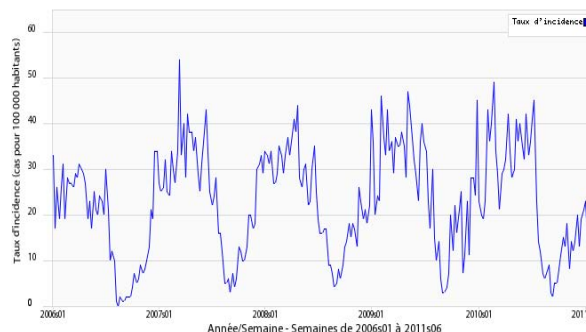


Carte d'interpolation spatiale des données.

L'interpolation se fait sur la base des taux d'incidence départementaux.

Cartes consultables sur Sentiweb : <http://www.sentiweb.fr>

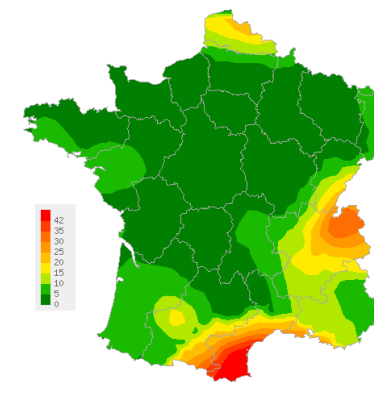
Réseau Sentinelles, Varicelle, France entière



Taux d'incidence national (en cas pour 100 000 habitants)

### CRISES D'ASTHME

Situation observée pour Crises d'asthme  
 semaine 2011s06 (nombre de cas pour 100 000 habitants)

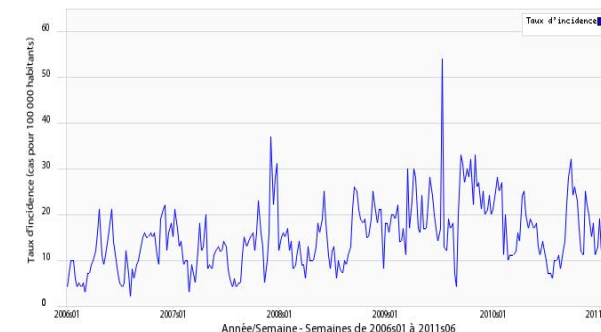


Carte d'interpolation spatiale des données.

L'interpolation se fait sur la base des taux d'incidence départementaux.

Cartes consultables sur Sentiweb : <http://www.sentiweb.fr>

Réseau Sentinelles, Crises d'asthme, France entière



Taux d'incidence national (en cas pour 100 000 habitants)

**TAUX D'INCIDENCE  
NATIONAUX SUR LES 3  
DERNIÈRES SEMAINES  
(POUR 100 000  
HABITANTS)  
France métropolitaine**

TAUX D'INCIDENCE NATIONAUX	2011s06 (non consolidé)					2011s05					2011s04				
	incid.	[inf.	sup.]	min.	max.	incid.	[inf.	sup]	min.	max.	incid.	[inf.	sup.]	min.	max.
SYNDROMES GRIPPAUX	387	353	422	30	1026	444	415	473	32	1155	440	411	470	41	868
DIARRHÉE AIGUE	225	196	253	0	354	229	207	251	0	415	263	239	286	0	543
VARICELLE	14	7	20	0	46	17	11	23	0	43	22	15	28	0	36
CRISES D'ASTHME	10	4	16	0	21	15	10	21	0	27	11	6	16	0	25

**TAUX  
D'INCIDENCE RÉGIONAUX  
POUR LA SEMAINE  
2011S06  
(POUR 100 000  
HABITANTS)**

TAUX D'INCIDENCE REGIONAUX	SYNDROMES GRIPPAUX					DIARRHÉE AIGUE				
	incid.	[inf	sup]	min	max	incid.	[inf	sup]	min	max
ALSACE	432	208	656	0	790	236	44	429	0	523
AQUITAINE	323	202	443	0	2612	137	52	222	0	362
AUVERGNE	920	695	1144	13	920	204	98	309	0	338
BASSE-NORMANDIE	57	3	111	0	663	142	0	356	0	559
BOURGOGNE	143	0	286	10	1268	91	2	179	0	363
BRETAGNE	337	227	447	11	982	243	145	342	0	434
CENTRE	331	205	456	2	1363	167	73	261	0	412
CHAMPAGNE-ARDENNE	427	243	610	11	1083	150	35	265	0	639
CORSE	119	18	220	0	1586	56	0	185	0	418
FRANCHE-COMTE	337	181	492	3	1490	190	91	288	0	373
HAUTE-NORMANDIE	81	0	214	0	957	67	0	198	0	361
ILE-DE-FRANCE	195	124	265	15	829	156	95	216	0	381
LANGUEDOC-ROUSSILLON	490	316	663	16	1750	429	268	591	0	557
LIMOUSIN	950	405	1495	0	1551	70	0	196	0	810
LORRAINE	282	151	413	0	1238	77	2	152	0	468
MIDI-PYRENEES	161	55	268	8	944	119	18	220	0	315
NORD-PAS-DE-CALAIS	74	0	151	9	1036	394	215	573	0	710
PAYS-DE-LA-LOIRE	190	0	412	0	969	133	46	221	0	433
PICARDIE	168	19	318	0	614	338	115	561	0	461
POITOU-CHARENTES	467	221	712	5	1592	149	0	306	0	627
PACA	583	409	756	9	1516	174	86	262	0	332
RHONE-ALPES	792	637	947	9	1464	188	115	262	0	348
TAUX D'INCIDENCE REGIONAUX	VARICELLE					CRISES D'ASTHME				
	incid.	[inf	sup]	min	max	incid.	[inf	sup]	min	max
ALSACE	0	0	0	0	118	11	0	43	0	27
AQUITAINE	25	0	57	0	75	6	0	21	0	38
AUVERGNE	25	0	53	0	45	9	0	33	0	36
BASSE-NORMANDIE	0	0	0	0	74	0	0	0	0	0
BOURGOGNE	10	0	39	0	82	0	0	0	0	8
BRETAGNE	18	0	45	0	71	2	0	12	0	34
CENTRE	0	0	0	0	150	0	0	0	0	9
CHAMPAGNE-ARDENNE	0	0	0	0	71	0	0	0	0	18
CORSE	17	0	54	0	87	0	0	0	0	54
FRANCHE-COMTE	13	0	40	0	100	11	0	38	0	21
HAUTE-NORMANDIE	16	0	40	0	192	0	0	0	0	12
ILE-DE-FRANCE	2	0	7	0	45	0	0	0	0	23
LANGUEDOC-ROUSSILLON	17	0	50	0	165	22	0	54	0	34
LIMOUSIN	0	0	0	0	186	0	0	0	0	65
LORRAINE	26	0	71	0	40	0	0	0	0	15
MIDI-PYRENEES	25	0	76	0	68	5	0	20	0	19
NORD-PAS-DE-CALAIS	6	0	30	0	281	39	0	97	0	122
PAYS-DE-LA-LOIRE	0	0	0	0	102	12	0	36	0	28
PICARDIE	27	0	79	0	72	0	0	0	0	43
POITOU-CHARENTES	0	0	0	0	181	0	0	0	0	12
PACA	18	0	51	0	84	17	0	47	0	34
RHONE-ALPES	6	0	15	0	47	18	0	41	0	43

**Légende**

<i>incid.</i>	<i>Taux d'incidence</i>
<i>inf.</i>	<i>Borne inférieure de l'intervalle de confiance</i>
<i>sup.</i>	<i>Borne supérieure de l'intervalle de confiance</i>
<i>min.</i>	<i>Valeur minimale pour la semaine de référence depuis 1984</i>
<i>max.</i>	<i>Valeur maximale pour la semaine de référence depuis 1984</i>
<b>**</b>	<i>Résultats non interprétables</i>

**VOUS ETES MÉDECIN GÉNÉRALISTE ET INTÉRESSÉ(E)  
PAR UNE PARTICIPATION AU RÉSEAU SENTINELLES ?**

IL VOUS EST POSSIBLE DE VOUS INSCRIRE EN LIGNE  
A LA RUBRIQUE ESPACE MÉDECIN  
<http://www.sentiweb.fr/?page=inscrire>

**Réseau Sentinelles (RS)**

**Unité Mixte de Recherche en Santé 707**

**(UMR S 707) Inserm-UPMC**

**Faculté de Médecine Pierre et Marie Curie, site Saint-Antoine**

**27, rue Chaligny / 75571 Paris cedex 12**

Tél. : 01 44 73 84 35 / Fax : 01 44 73 84 54

[sentinelles@u707.jussieu.fr](mailto:sentinelles@u707.jussieu.fr)

*Le réseau Sentinelles est un réseau de médecins généralistes libéraux bénévoles et volontaires en France métropolitaine. Il comprend 1318 médecins, dont 376 participent à l'activité de surveillance continue, permettant la réalisation des bulletins hebdomadaires. Le réseau est développé dans le cadre d'une convention entre l'Inserm, l'Université Pierre et Marie Curie (UPMC) et l'Institut de Veille Sanitaire (InVS).*

**Directeur de l'UMR S 707 Inserm-UPMC : Guy Thomas**

**Responsable du RS : Thomas Hanslik**

**Responsable adjoint du RS : Thierry Blanchon**

**Surveillance continue : Christophe Arena**

**Systèmes d'information : Clément Turbelin**

**Biostatistique : Marie-Lise Grisoni**

**Rédacteur : Yves Dorléans**

Antenne régionale	Responsable	Animateur
<b>Méditerranée</b>	Jean-Pierre Amoros	Christophe Arena Alessandra Falchi (virologie)
<b>Auvergne Rhône-Alpes</b>	Marianne Sarazin	Solange Gonzalez Chiappe
<b>Franche-Comté</b>	Jean-Pierre Ferry	Jean-Pierre Ferry