

## Syndromes grippaux

Pour la semaine n° 2011s05 allant du 31/01 au 06/02/11, le réseau Sentinelles a observé la situation suivante :

### SYNDROMES GRIPPAUX

Plateau épidémique

en 7 semaines 1 889 000 personnes auraient consulté leur médecin généraliste

Les médecins Sentinelles surveillent le nombre de syndromes grippaux vus en consultation (définis par une fièvre supérieure à 39°C, d'apparition brutale, accompagnée de myalgies et de signes respiratoires). A partir de ce nombre de consultations pour syndromes grippaux, il est possible d'estimer la part attribuable à la grippe.

#### Surveillance des syndromes grippaux

En France métropolitaine, la semaine dernière, l'incidence des cas de syndromes grippaux vus en consultation de médecine générale a été estimée à 518 cas pour 100 000 habitants (soit 327 000 nouveaux cas) au dessus du seuil épidémique (167 cas pour 100 000 habitants).

Selon le modèle de prévision, le niveau d'activité devrait baisser cette semaine. Toutefois, cette tendance pourtant prédite depuis trois semaines ne s'est pas confirmée pour l'instant. Cette discordance entre données prédites et observées pourrait s'expliquer par la forme inhabituelle de la courbe épidémique (aspect en plateau plutôt qu'en pic, rarement observée dans l'historique du réseau Sentinelles et donc mal prédite par le modèle qui repose sur les données historiques †).

Au niveau régional, vingt régions de France métropolitaine avaient dépassé le seuil épidémique la semaine dernière : Auvergne (935 cas pour 100 000 habitants), Provence-Alpes-Côte-d'Azur (877), Rhône-Alpes (874), Alsace (778), Limousin (762), Champagne-Ardenne (689), Corse (681), Poitou-Charentes (631), Nord-Pas-de-Calais (616), Languedoc-Roussillon (593), Aquitaine (565), Midi-Pyrénées (507), Centre (478), Bretagne (465), Franche-Comté (452), Pays-de-la-Loire (444), Lorraine (330), Bourgogne (324), Picardie (187) et Ile-de-France (181).

Concernant les cas rapportés, la semaine dernière, l'âge médian était de 16 ans (4 mois à 93 ans); les hommes représentaient 48% des cas. Les tableaux cliniques rapportés par les médecins Sentinelles ne présentaient pas de signe particulier de gravité. Le pourcentage d'hospitalisation a été estimé à 0,1% (IC à 95% : [-0,1% ; 0,3%]).

#### Estimation de la part attribuable à la Grippe

Grâce à un modèle de régression périodique appliqué aux données historiques de surveillance, le réseau Sentinelles estime, pour chaque semaine, la part attribuable à la grippe parmi les consultations pour syndromes grippaux. Ce nombre de consultations correspond à l'excès de consultations pour syndromes grippaux observé par rapport à ce qui serait attendu à cette période de l'année s'il n'y avait pas une épidémie de grippe, des syndromes grippaux pouvant être dus à d'autres virus (détail du calcul sur la page Méthodes du site Sentinelles : [www.sentiweb.fr/?page=methodes](http://www.sentiweb.fr/?page=methodes)).

Ainsi pour la semaine 2011s05, le nombre de consultations attribuables à la grippe parmi les consultations pour syndromes grippaux est estimé à 267 000, [intervalle de prédiction à 90% : 222 000 ; 312 000]. En 7 semaines d'épidémie, le nombre de consultations pour grippe a été estimé à 1 433 000 [1 118 000 ; 1 748 000].

Cette estimation prend en compte les cas de grippe vus en médecine générale répondant à la définition du réseau Sentinelles. Elle ne prend pas en compte les cas de grippe ne répondant pas à cette définition ou non vus par les médecins généralistes.

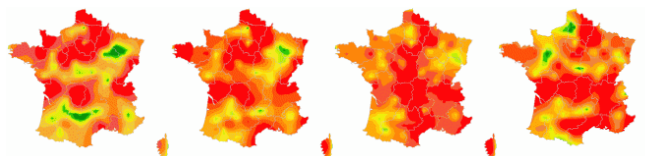
[Plus d'information sur cette surveillance](#)

L'équipe du réseau Sentinelles

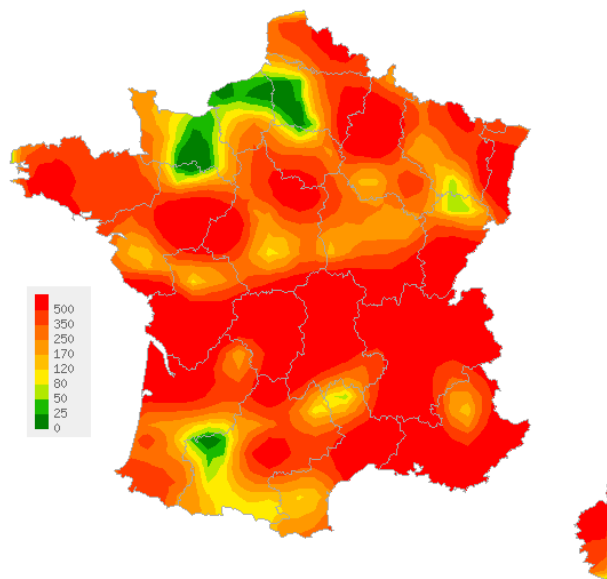
Les données régionales complètes sont présentées à la fin de ce bulletin.

† Viboud C, Boelle PY, Carrat F, Valleron AJ, Flahault A. Prediction of the spread of influenza epidemics by the method of analogues. Am J Epidemiol. 2003 Nov 15;158(10):996-1006.

### Situations observées



Données consolidées des 4 dernières semaines (2011s01 à 2011s04)



Pour la semaine 2011s05

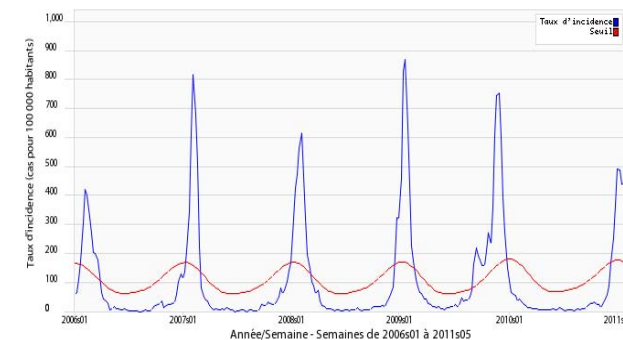
Carte d'interpolation spatiale des données.

L'interpolation se fait sur la base des taux d'incidence départementaux (en nombre de cas pour 100 000 habitants)

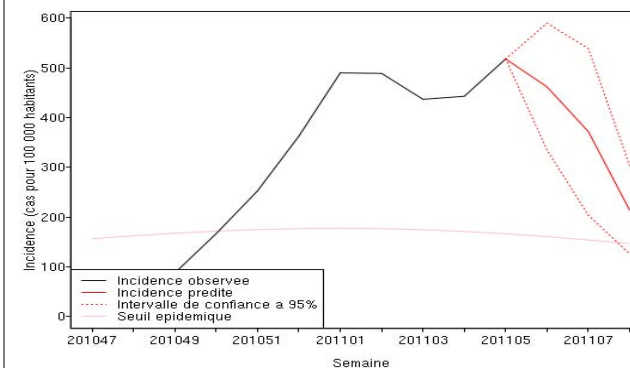
Cartes consultables sur Sentiweb : <http://www.sentiweb.fr>

### Evolution des incidences nationales

Réseau Sentinelles, Syndromes grippaux, France entière



Taux d'incidence national (en cas pour 100 000 habitants) en bleu, seuil épidémique en rouge, depuis 2006. Le seuil est obtenu par un modèle de régression périodique appliqué aux observations passées.



Prévisions effectuées par la méthode des analogues (Viboud C, et al. Am J Epidemiol. 2003)

## Diarrhée aiguë

Pour la semaine n° 2011s05 allant du 31/01 au 06/02/11, le réseau Sentinelles a observé la situation suivante :

### DIARRHÉE AIGUË Fin de l'activité épidémique

Les médecins Sentinelles surveillent le nombre de diarrhées aiguës vues en consultation (définies par au moins 3 selles liquides ou molles par jour datant de moins de 14 jours motivant la consultation).

En France métropolitaine, la semaine dernière, l'incidence des cas de diarrhée aiguë vus en consultation de médecine générale a été estimée à 267 cas pour 100 000 habitants, légèrement **en-dessous** du seuil épidémique (273 cas pour 100 000 habitants).

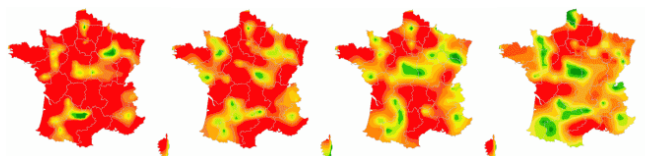
Les données des deux semaines précédentes s'étant également consolidées sous le seuil épidémique, **l'épidémie nationale de gastroentérite serait terminée.**

[Plus d'information sur cette surveillance](#)

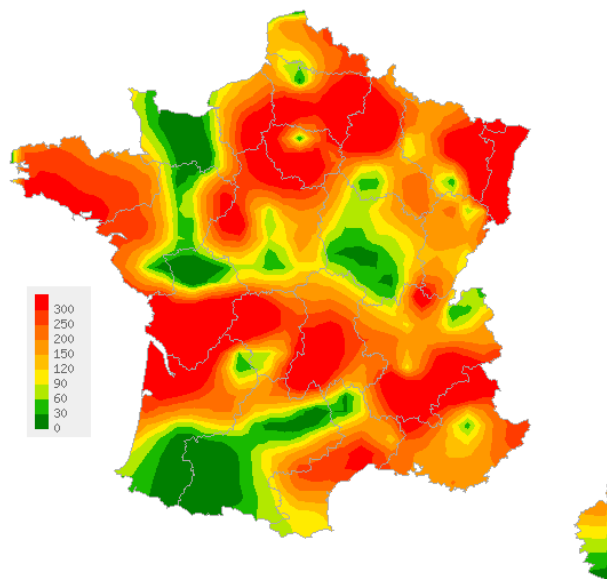
L'équipe du réseau Sentinelles

Les données régionales complètes sont présentées à la fin de ce bulletin.

### Situations observées

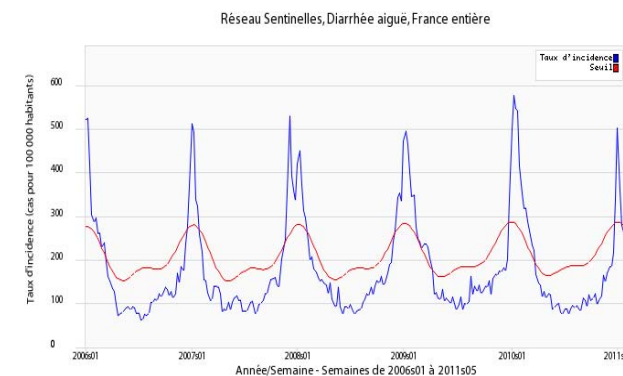


Données consolidées des 4 dernières semaines (2011s01 à 2011s04)

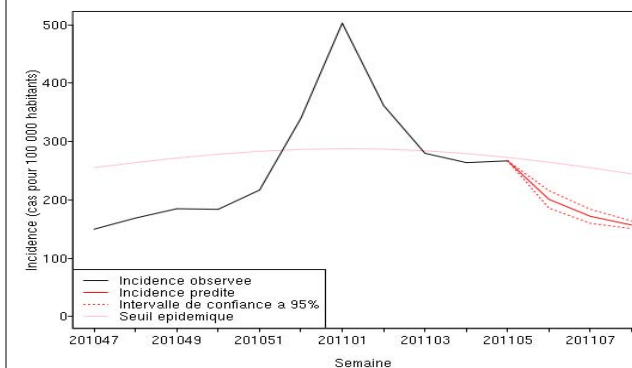


Pour la semaine 2011s05  
 Carte d'interpolation spatiale des données.  
 L'interpolation se fait sur la base des taux d'incidence départementaux  
 (en nombre de cas pour 100 000 habitants)  
[Cartes consultables sur Sentiweb : http://www.sentiweb.fr](http://www.sentiweb.fr)

### Evolution des incidences nationales



Taux d'incidence national (en cas pour 100 000 habitants) en bleu, seuil épidémique en rouge, depuis 2006. Le seuil est obtenu par un modèle de régression périodique appliqué aux observations passées.



Prévisions effectuées par la méthode des analogues  
 (Viboud C, et al. Am J Epidemiol. 2003)

## Varicelle et Crises d'asthme

Pour la semaine n° 2011s05 allant du 31/01 au 06/02/11, le réseau Sentinelles a observé la situation suivante :

### **VARICELLE** Activité modérée

**En France métropolitaine**, la semaine dernière, l'incidence des cas de varicelle vus en consultation de médecine générale a été estimée à 19 cas pour 100 000 habitants.

**Cinq foyers d'activité régionale** ont été notés, **forte** en Corse (183 cas pour 100 000 habitants), Ile-de-France (53) et Midi-Pyrénées (46), et **modérée** en Auvergne (32) et Nord-Pas-de-Calais (29).

[Plus d'information sur cette surveillance](#)

### **CRISES D'ASTHME** Activité modérée

**En France métropolitaine**, la semaine dernière, l'incidence des cas de crises d'asthme vus en consultation de médecine générale a été estimée à 21 cas pour 100 000 habitants.

**Sept foyers d'activité régionale** ont été notés, **forte** en Nord-Pas-de-Calais (100 cas pour 100 000 habitants), Limousin (72) et Bretagne (40), et **modérée** en Centre (36), Auvergne (31), Aquitaine (27) et Pays-de-la-Loire (21).

Les données de surveillance et de prévision du niveau pollinique sont accessibles sur le site du réseau national de surveillance aérobiologique (RNSA).

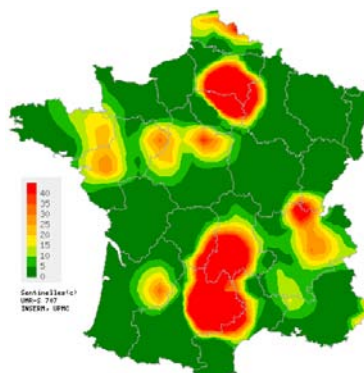
[Plus d'information sur cette surveillance](#)

L'équipe du réseau Sentinelles

Les données régionales complètes sont présentées à la fin de ce bulletin.

### VARICELLE

Situation observée pour Varicelle  
 semaine 2011s05 (nombre de cas pour 100 000 habitants)



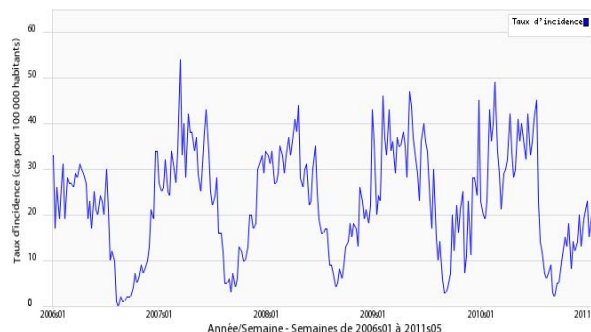
Carte d'interpolation spatiale des données basée sur les incidences départementales

Carte d'interpolation spatiale des données.

L'interpolation se fait sur la base des taux d'incidence départementaux.

Cartes consultables sur Sentiweb : <http://www.sentiweb.fr>

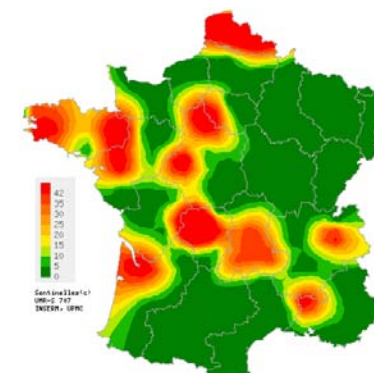
Réseau Sentinelles, Varicelle, France entière



Taux d'incidence national (en cas pour 100 000 habitants)

### CRISES D'ASTHME

Situation observée pour Crises d'asthme  
 semaine 2011s05 (nombre de cas pour 100 000 habitants)



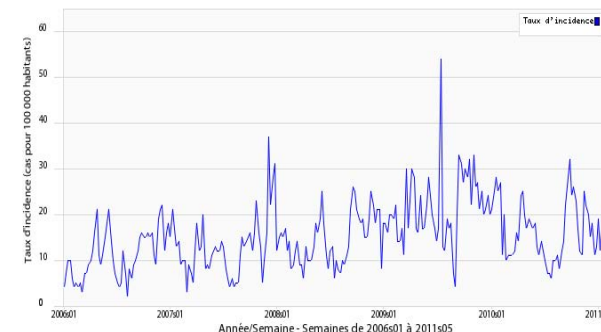
Carte d'interpolation spatiale des données basée sur les incidences départementales

Carte d'interpolation spatiale des données.

L'interpolation se fait sur la base des taux d'incidence départementaux.

Cartes consultables sur Sentiweb : <http://www.sentiweb.fr>

Réseau Sentinelles, Crises d'asthme, France entière



Taux d'incidence national (en cas pour 100 000 habitants)

**TAUX D'INCIDENCE  
NATIONAUX SUR LES 3  
DERNIÈRES SEMAINES  
(POUR 100 000  
HABITANTS)  
France métropolitaine**

TAUX D'INCIDENCE NATIONAUX	2011s05 (non consolidé)					2011s04					2011s03				
	incid.	[inf.	sup.]	min.	max.	incid.	[inf.	sup]	min.	max.	incid.	[inf.	sup.]	min.	max.
SYNDROMES GRIPPAUX	518	475	560	32	1155	443	413	473	41	868	437	407	466	41	829
DIARRHÉE AIGUE	267	237	298	0	415	264	240	289	0	543	280	256	304	0	548
VARICELLE	19	10	27	0	43	22	15	29	0	36	20	14	27	0	33
CRISES D'ASTHME	21	11	30	0	27	11	6	16	0	25	19	12	26	0	28

**TAUX  
D'INCIDENCE RÉGIONAUX  
POUR LA SEMAINE  
2011S05  
(POUR 100 000  
HABITANTS)**

TAUX D'INCIDENCE REGIONAUX	SYNDROMES GRIPPAUX					DIARRHÉE AIGUE				
	incid.	[inf	sup]	min	max	incid.	[inf	sup]	min	max
ALSACE	778	353	1202	36	1196	917	423	1411	0	920
AQUITAINE	565	379	751	7	2454	235	129	342	0	342
AUVERGNE	935	691	1180	0	1050	273	152	394	0	475
BASSE-NORMANDIE	36	0	152	0	605	0	0	0	0	497
BOURGOGNE	324	120	528	8	1169	62	0	127	0	359
BRETAGNE	465	348	582	4	1138	268	179	357	0	507
CENTRE	478	330	626	0	1145	263	155	371	38	540
CHAMPAGNE-ARDENNE	689	407	972	0	1543	327	113	540	0	616
CORSE	681	397	966	0	1375	161	20	302	0	464
FRANCHE-COMTE	452	284	619	20	2041	163	67	259	0	1018
HAUTE-NORMANDIE	125	40	209	0	774	316	74	558	0	437
ILE-DE-FRANCE	181	111	251	17	1515	174	106	241	0	712
LANGUEDOC-ROUSSILLON	593	359	827	5	1484	226	85	368	0	560
LIMOUSIN	762	479	1045	0	1382	320	118	522	0	1025
LORRAINE	330	112	548	8	936	231	19	443	0	352
MIDI-PYRENEES	507	273	740	8	977	61	0	139	0	315
NORD-PAS-DE-CALAIS	616	360	873	0	1656	239	79	398	0	601
PAYS-DE-LA-LOIRE	444	20	868	0	1689	153	56	250	0	350
PICARDIE	187	0	383	32	789	332	135	529	0	431
POITOU-CHARENTES	631	313	948	0	838	278	88	468	0	434
PACA	877	659	1095	28	1150	221	120	323	0	414
RHONE-ALPES	874	681	1067	12	1855	201	135	268	0	421
TAUX D'INCIDENCE REGIONAUX	VARICELLE					CRISES D'ASTHME				
	incid.	[inf	sup]	min	max	incid.	[inf	sup]	min	max
ALSACE	0	0	0	0	73	0	0	0	0	39
AQUITAINE	4	0	13	0	37	27	0	64	0	87
AUVERGNE	32	0	65	0	44	31	0	73	0	66
BASSE-NORMANDIE	0	0	0	0	67	0	0	0	0	3
BOURGOGNE	0	0	0	0	129	0	0	0	0	21
BRETAGNE	10	0	30	0	53	40	2	77	0	40
CENTRE	16	0	44	0	97	36	0	75	0	36
CHAMPAGNE-ARDENNE	0	0	0	0	60	0	0	0	0	44
CORSE	183	25	341	0	191	0	0	0	0	47
FRANCHE-COMTE	0	0	0	0	81	0	0	0	0	30
HAUTE-NORMANDIE	0	0	0	0	100	7	0	28	0	24
ILE-DE-FRANCE	53	0	106	0	159	4	0	12	0	23
LANGUEDOC-ROUSSILLON	0	0	0	0	65	0	0	0	0	20
LIMOUSIN	0	0	0	0	197	72	0	173	0	72
LORRAINE	0	0	0	0	58	0	0	0	0	47
MIDI-PYRENEES	46	0	111	0	114	0	0	0	0	45
NORD-PAS-DE-CALAIS	29	0	87	0	227	100	0	204	0	187
PAYS-DE-LA-LOIRE	19	0	53	0	108	21	0	55	0	31
PICARDIE	17	0	49	0	68	0	0	0	0	46
POITOU-CHARENTES	0	0	0	0	138	0	0	0	0	16
PACA	2	0	8	0	99	7	0	18	0	51
RHONE-ALPES	18	0	38	0	47	7	0	18	0	36

**VOUS ETES MÉDECIN GÉNÉRALISTE ET INTÉRESSÉ(E)  
PAR UNE PARTICIPATION AU RÉSEAU SENTINELLES ?**

IL VOUS EST POSSIBLE DE VOUS INSCRIRE EN LIGNE  
A LA RUBRIQUE ESPACE MÉDECIN  
<http://www.sentiweb.fr/?page=inscrire>

**Réseau Sentinelles (RS)**

**Unité Mixte de Recherche en Santé 707**

**(UMR S 707) Inserm-UPMC**

**Faculté de Médecine Pierre et Marie Curie, site Saint-Antoine**

**27, rue Chaligny / 75571 Paris cedex 12**

Tél. : 01 44 73 84 35 / Fax : 01 44 73 84 54

[sentinelles@u707.jussieu.fr](mailto:sentinelles@u707.jussieu.fr)

*Le réseau Sentinelles est un réseau de médecins généralistes libéraux bénévoles et volontaires en France métropolitaine. Il comprend 1318 médecins, dont 376 participent à l'activité de surveillance continue, permettant la réalisation des bulletins hebdomadaires. Le réseau est développé dans le cadre d'une convention entre l'Inserm, l'Université Pierre et Marie Curie (UPMC) et l'Institut de Veille Sanitaire (InVS).*

**Directeur de l'UMR S 707 Inserm-UPMC : Guy Thomas**

**Responsable du RS : Thomas Hanslik**

**Responsable adjoint du RS : Thierry Blanchon**

**Surveillance continue : Christophe Arena**

**Systèmes d'information : Clément Turbelin**

**Biostatistique : Marie-Lise Grisoni**

**Rédacteur : Yves Dorléans**

Antenne régionale	Responsable	Animateur
Méditerranée	Jean-Pierre Amoros	Christophe Arena Alessandra Falchi (virologie)
Auvergne Rhône-Alpes	Marianne Sarazin	Solange Gonzalez Chiappe
Franche-Comté	Jean-Pierre Ferry	Jean-Pierre Ferry

Légende	
incid.	Taux d'incidence
inf.	Borne inférieure de l'intervalle de confiance
sup.	Borne supérieure de l'intervalle de confiance
min.	Valeur minimale pour la semaine de référence depuis 1984
max.	Valeur maximale pour la semaine de référence depuis 1984
**	Résultats non interprétables