

Syndromes grippaux

Pour la semaine n° 2010s51 allant du 20 au 26/12/2010, le réseau Sentinelles a observé la situation suivante :

SYNDROMES GRIPPAUX
Première semaine
au-dessus du seuil épidémique

Les médecins Sentinelles surveillent le nombre de syndromes grippaux vus en consultation (définis par une fièvre supérieure à 39°C, d'apparition brutale, accompagnée de myalgies et de signes respiratoires). A partir de ce nombre de consultations pour syndromes grippaux, il est possible d'estimer la part attribuable à la grippe.

Surveillance des syndromes grippaux

En France métropolitaine, la semaine dernière, l'incidence des cas de syndromes grippaux vus en consultation de médecine générale a été estimée à 280 cas pour 100 000 habitants (soit 176 000 nouveaux cas), **au dessus** du seuil épidémique (174 cas pour 100 000 habitants). Selon le modèle de prévision basé sur les données historiques*, le niveau d'activité des syndromes grippaux devrait continuer d'augmenter la semaine prochaine et confirmer ainsi l'arrivée de l'épidémie.

Au niveau régional, douze régions de France métropolitaine avaient dépassé le seuil épidémique la semaine dernière. Les incidences les plus élevées ont été notées en : Nord-Pas-de-Calais (405 cas pour 100 000 habitants), Centre (399), Ile-de-France (382), Bretagne (370), Basse-Normandie (266), Franche-Comté (262), Haute-Normandie (261), Limousin (250), Poitou-Charentes (216), Rhône-Alpes (203), Aquitaine (196) et Picardie (194).

Concernant les cas rapportés, la semaine dernière, l'âge médian était de 24 ans (3 mois à 87 ans) ; les hommes représentaient 52% des cas.

Les tableaux cliniques rapportés par les médecins Sentinelles ne présentaient pas de signe particulier de gravité (aucun cas d'hospitalisation rapporté).

Estimation de la part attribuable à la Grippe

Grâce à un modèle de régression périodique appliqué aux données historiques de surveillance, le réseau Sentinelles estime, pour chaque semaine, la part attribuable à la grippe parmi les consultations pour syndromes grippaux. Ce nombre de consultations correspond à l'excès de consultations pour syndromes grippaux observé par rapport à ce qui serait attendu à cette période de l'année s'il n'y avait pas une épidémie de grippe, des syndromes grippaux pouvant être dus à d'autres virus (détail du calcul sur la page Méthodes du site Sentinelles : www.sentiweb.fr/?page=methodes).

Ainsi pour la semaine 51, le nombre de consultations attribuables à la grippe parmi les consultations pour syndromes grippaux est estimé à 111 000, [intervalle de prédiction à 90% : 66 500 ; 155 500].

Cette estimation prend en compte les cas de grippe vus en médecine générale répondant à la définition du réseau Sentinelles. Elle ne prend pas en compte les cas de grippe ne répondant pas à cette définition ou non vus par les médecins généralistes.

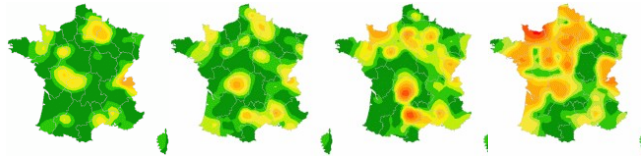
[Plus d'information sur cette surveillance](#)

L'équipe du réseau Sentinelles

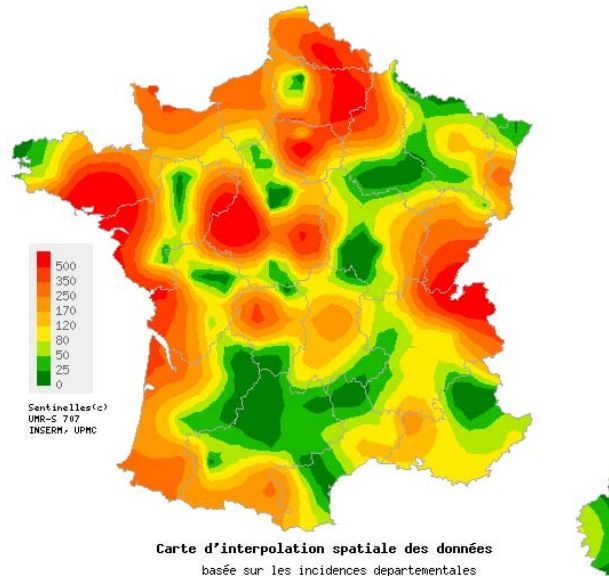
Les données régionales complètes sont présentées à la fin de ce bulletin.

(*) Viboud C, Boelle PY, Carrat F, Valleron AJ, Flahault A. Prediction of the spread of influenza epidemics by the method of analogues. *Am J Epidemiol.* 2003 Nov 15;158(10):996-1006.

Situations observées



Données consolidées des 4 dernières semaines (2010s47 à 2010s50)



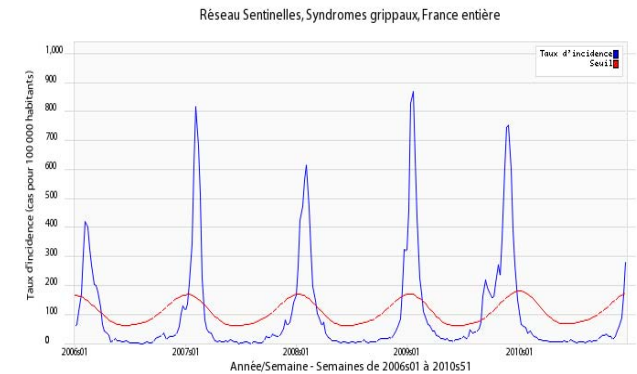
Carte d'interpolation spatiale des données
 basée sur les incidences départementales

Pour la semaine 2010s51
 Carte d'interpolation spatiale des données.

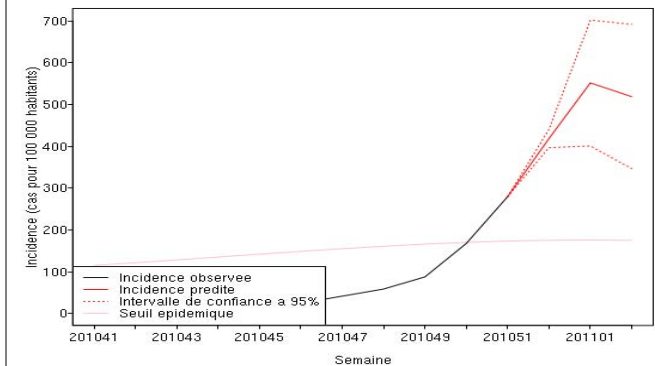
L'interpolation se fait sur la base des taux d'incidence départementaux (en nombre de cas pour 100 000 habitants)

Cartes consultables sur Sentiweb : <http://www.sentiweb.fr>

Evolution des incidences nationales



Taux d'incidence national (en cas pour 100 000 habitants) en bleu, seuil épidémique en rouge, depuis 2006. Le seuil est obtenu par un modèle de régression périodique appliqué aux observations passées.



Prévisions effectuées par la méthode des analogues
 (Viboud C, et al. *Am J Epidemiol.* 2003)

Diarrhée aiguë

Pour la semaine n° 2010s51 allant du 20 au 26/12/2010, le réseau Sentinelles a observé la situation suivante :

DIARRHÉE AIGUË Activité modérée

Les médecins Sentinelles surveillent le nombre de diarrhées aiguës vues en consultation (définis par au moins 3 selles liquides ou molles par jour datant de moins de 14 jours motivant la consultation).

En France métropolitaine, la semaine dernière, l'incidence des cas de diarrhées aiguës vues en consultation de médecine générale a été estimée à 208 cas pour 100 000 habitants, **en-dessous** du seuil épidémique (282 cas pour 100 000 habitants).

Selon le modèle de prévision basé sur les données historiques*, le niveau d'activité des diarrhées aiguës devrait rester sous le seuil épidémique la semaine prochaine.

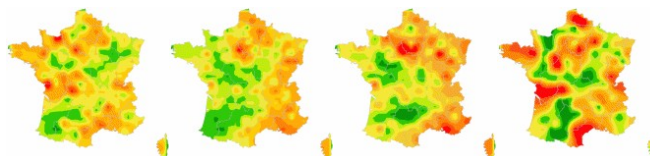
[Plus d'information sur cette surveillance](#)

L'équipe du réseau Sentinelles

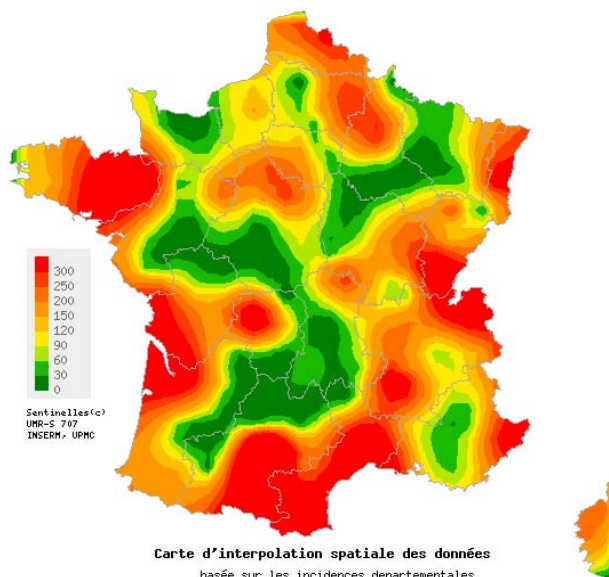
Les données régionales complètes sont présentées à la fin de ce bulletin.

(*) Viboud C, Boelle PY, Carrat F, Valleron AJ, Flahault A. Prediction of the spread of influenza epidemics by the method of analogues. *Am J Epidemiol.* 2003 Nov 15;158(10):996-1006.

Situations observées

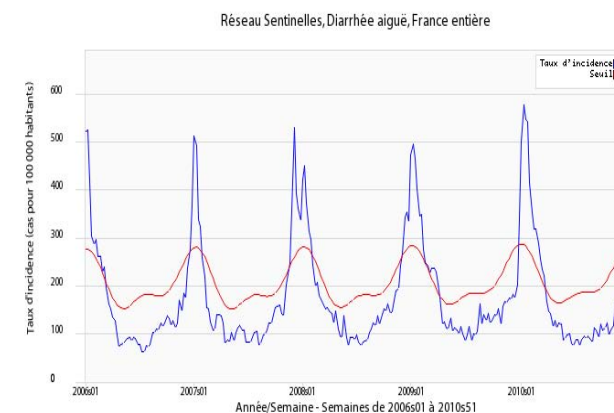


Données consolidées des 4 dernières semaines (2010s47 à 2010s50)

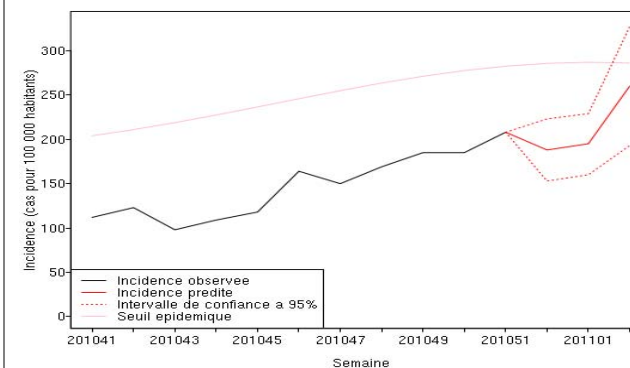


Pour la semaine 2010s51
 Carte d'interpolation spatiale des données.
 L'interpolation se fait sur la base des taux d'incidence départementaux (en nombre de cas pour 100 000 habitants)
[Cartes consultables sur Sentiweb : http://www.sentiweb.fr](http://www.sentiweb.fr)

Evolution des incidences nationales



Taux d'incidence national (en cas pour 100 000 habitants) en bleu, seuil épidémique en rouge, depuis 2006. Le seuil est obtenu par un modèle de régression périodique appliqué aux observations passées.



Prévisions effectuées par la méthode des analogues
 (Viboud C, et al. *Am J Epidemiol.* 2003)

Varicelle et Crises d'asthme

Pour la semaine n° 2010s51 allant du 20 au 26/12/2010, le réseau Sentinelles a observé la situation suivante :

VARICELLE Activité modérée

En France métropolitaine, la semaine dernière, l'incidence des cas de varicelle vus en consultation de médecine générale a été estimée à 20 cas pour 100 000 habitants.

Huit foyers d'activité régionale ont été notés, forte en Alsace (82 cas pour 100 000 habitants), Auvergne (69), Franche-Comté (67) et Rhône-Alpes (41), et modérée en Centre (35), Bretagne (24), Poitou-Charentes (21) et Corse (21).

[Plus d'information sur cette surveillance](#)

CRISES D'ASTHME Activité faible

En France métropolitaine, la semaine dernière, l'incidence des cas de crises d'asthme vus en consultation de médecine générale a été estimée à 13 cas pour 100 000 habitants.

Trois foyers d'activité régionale ont été notés, forte en Lorraine (56 cas pour 100 000 habitants), et modérée en Ile-de-France (31) et Picardie (28).

Les données de surveillance et de prévision du niveau pollinique sont accessibles sur le site du réseau national de surveillance aérobiologique (RNSA).

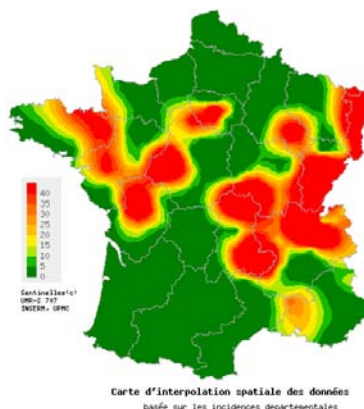
[Plus d'information sur cette surveillance](#)

L'équipe du réseau Sentinelles

Les données régionales complètes sont présentées à la fin de ce bulletin.

VARICELLE

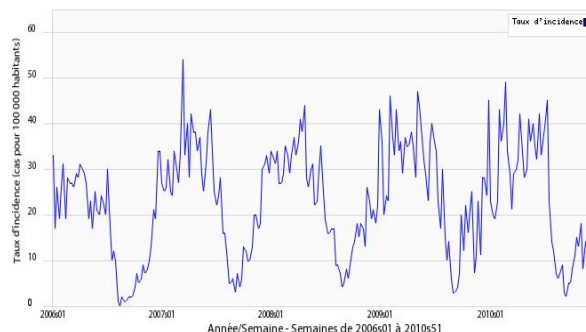
Situation observée pour Varicelle
 semaine 2010s51 (nombre de cas pour 100 000 habitants)



Carte d'interpolation spatiale des données basée sur les incidences départementales

L'interpolation se fait sur la base des taux d'incidence départementaux.
 Cartes consultables sur Sentiweb : <http://www.sentiweb.fr>

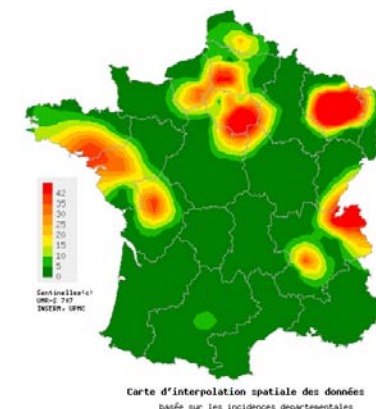
Réseau Sentinelles, Varicelle, France entière



Taux d'incidence national (en cas pour 100 000 habitants)

CRISES D'ASTHME

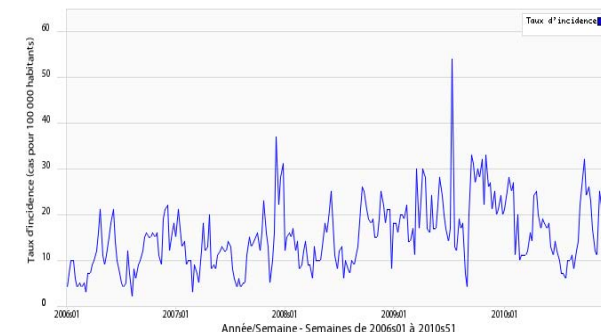
Situation observée pour Crises d'asthme
 semaine 2010s51 (nombre de cas pour 100 000 habitants)



Carte d'interpolation spatiale des données basée sur les incidences départementales

L'interpolation se fait sur la base des taux d'incidence départementaux.
 Cartes consultables sur Sentiweb : <http://www.sentiweb.fr>

Réseau Sentinelles, Crises d'asthme, France entière



Taux d'incidence national (en cas pour 100 000 habitants)

TAUX D'INCIDENCE NATIONAUX SUR LES 3 DERNIÈRES SEMAINES (POUR 100 000 HABITANTS)
France métropolitaine

TAUX D'INCIDENCE NATIONAUX	2010s51 (non consolidé)					2010s50					2010s49				
	incid.	[inf.	sup.]	min.	max.	incid.	[inf.	sup]	min.	max.	incid.	[inf.	sup.]	min.	max.
SYNDROMES GRIPPAUX	280	241	319	47	1562	168	147	189	50	1793	88	74	101	27	1729
DIARRHÉE AIGUE	208	175	242	95	404	185	163	206	61	393	185	164	207	9	530
VARICELLE	20	12	29	10	45	13	8	18	11	35	20	14	26	2	30
CRISES D'ASTHME	13	4	21	13	28	18	11	25	12	23	15	8	22	15	37

TAUX D'INCIDENCE RÉGIONAUX POUR LA SEMAINE 2010S51 (POUR 100 000 HABITANTS)

TAUX D'INCIDENCE RÉGIONAUX	SYNDROMES GRIPPAUX					DIARRHÉE AIGUE				
	incid.	[inf	sup]	min	max	incid.	[inf	sup]	min	max
ALSACE	158	38	277	16	1274	325	153	497	51	468
AQUITAINE	196	71	321	2	1332	244	104	383	24	537
AUVERGNE	146	33	260	0	2439	103	0	223	0	481
BASSE-NORMANDIE	266	11	520	0	3639	21	0	51	0	445
BOURGOGNE	109	0	266	0	1933	76	0	206	68	307
BRETAGNE	370	250	490	0	5103	346	224	468	131	784
CENTRE	399	210	589	0	1389	148	30	266	0	431
CHAMPAGNE-ARDENNE	139	10	268	6	1678	143	12	274	13	498
CORSE	41	0	96	0	2692	227	66	387	0	500
FRANCHE-COMTE	262	99	425	0	2530	189	61	318	0	267
HAUTE-NORMANDIE	261	0	585	0	942	143	0	374	0	508
ILE-DE-FRANCE	382	283	482	27	1210	140	66	215	85	250
LANGUEDOC-ROUSSILLON	76	0	177	13	1728	419	205	633	120	977
LIMOUSIN	250	0	897	0	2363	250	0	897	21	481
LORRAINE	79	0	199	5	2168	45	0	130	29	461
MIDI-PYRENEES	29	0	67	0	1542	437	190	683	0	437
NORD-PAS-DE-CALAIS	405	204	605	0	1592	301	110	493	50	811
PAYS-DE-LA-LOIRE	161	56	266	7	2050	67	2	133	66	342
PICARDIE	194	0	394	0	2508	125	0	292	31	674
POITOU-CHARENTES	216	0	435	0	1740	173	0	370	10	388
PACA	105	30	180	17	2002	147	49	245	51	403
RHONE-ALPES	203	118	289	28	2089	219	132	306	40	361
TAUX D'INCIDENCE RÉGIONAUX	VARICELLE					CRISES D'ASTHME				
	incid.	[inf	sup]	min	max	incid.	[inf	sup]	min	max
ALSACE	82	0	169	0	82	0	0	0	0	45
AQUITAINE	0	0	0	0	45	0	0	0	0	38
AUVERGNE	69	0	158	0	69	0	0	0	0	34
BASSE-NORMANDIE	0	0	0	0	62	0	0	0	0	34
BOURGOGNE	0	0	0	0	102	0	0	0	0	43
BRETAGNE	24	0	56	4	44	13	0	37	0	24
CENTRE	35	0	90	0	56	4	0	26	0	14
CHAMPAGNE-ARDENNE	10	0	43	0	137	0	0	0	0	25
CORSE	21	0	60	0	48	0	0	0	0	83
FRANCHE-COMTE	67	0	151	0	92	0	0	0	0	23
HAUTE-NORMANDIE	0	0	0	0	190	14	0	40	0	81
ILE-DE-FRANCE	17	0	34	5	36	31	0	69	3	31
LANGUEDOC-ROUSSILLON	2	0	11	0	160	0	0	0	0	106
LIMOUSIN	0	0	0	0	72	0	0	0	0	126
LORRAINE	0	0	0	0	30	56	0	167	0	56
MIDI-PYRENEES	0	0	0	0	68	4	0	30	0	105
NORD-PAS-DE-CALAIS	0	0	0	0	57	10	0	38	0	175
PAYS-DE-LA-LOIRE	19	0	58	0	195	13	0	46	0	51
PICARDIE	0	0	0	0	144	28	0	117	0	28
POITOU-CHARENTES	21	0	123	0	124	11	0	82	0	88
PACA	13	0	37	0	49	0	0	0	0	46
RHONE-ALPES	41	0	85	0	89	12	0	29	0	43

Légende

<i>incid.</i>	<i>Taux d'incidence</i>
<i>inf.</i>	<i>Borne inférieure de l'intervalle de confiance</i>
<i>sup.</i>	<i>Borne supérieure de l'intervalle de confiance</i>
<i>min.</i>	<i>Valeur minimale pour la semaine de référence depuis 1984</i>
<i>max.</i>	<i>Valeur maximale pour la semaine de référence depuis 1984</i>
**	<i>Résultats non interprétables</i>

VOUS ETES MÉDECIN GÉNÉRALISTE ET INTÉRESSÉ(E) PAR UNE PARTICIPATION AU RÉSEAU SENTINELLES ?

IL VOUS EST POSSIBLE DE VOUS INSCRIRE EN LIGNE A LA RUBRIQUE ESPACE MÉDECIN
<http://www.sentiweb.fr/?page=inscrire>

Réseau Sentinelles (RS)

Unité Mixte de Recherche en Santé 707 (UMR S 707) Inserm-UPMC

Faculté de Médecine Pierre et Marie Curie, site Saint-Antoine
27, rue Chaligny / 75571 Paris cedex 12
Tél. : 01 44 73 84 35 / Fax : 01 44 73 84 54
sentinelles@u707.jussieu.fr

Le réseau Sentinelles est un réseau de médecins généralistes libéraux bénévoles et volontaires en France métropolitaine. Il comprend 1314 médecins, dont 374 participent à l'activité de surveillance continue, permettant la réalisation des bulletins hebdomadaires. Le réseau est développé dans le cadre d'une convention entre l'Inserm, l'Université Pierre et Marie Curie (UPMC) et l'Institut de Veille Sanitaire (InVS).

Directeur de l'UMR S 707 Inserm-UPMC : Guy Thomas
Responsable du RS : Thomas Hanslik
Responsable adjoint du RS : Thierry Blanchon
Surveillance continue : Christophe Arena
Systèmes d'information : Clément Turbelin
Biostatistique : Marie-Lise Grisoni
Rédacteur : Yves Dorléans

Antenne régionale	Responsable	Animateur
Méditerranée	Jean-Pierre Amoros	Christophe Arena Alessandra Falchi (virologie)
Auvergne Rhône-Alpes	Marianne Sarazin	Solange Gonzalez Chiappe
Franche-Comté	Jean-Pierre Ferry	Jean-Pierre Ferry