

Diarrhée aiguë et Syndromes grippaux

Pour la semaine n° 2010s28 allant du 12 au 18/07/2010, le réseau Sentinelles a observé la situation suivante :

DIARRHÉE AIGÜE

Activité faible

En France métropolitaine, la semaine dernière, l'incidence des cas de diarrhées aiguës vus en consultation de médecine générale a été estimée à 100 cas pour 100 000 habitants, **en-dessous** du seuil épidémique (185 cas pour 100 000 habitants).

[Plus d'information sur cette surveillance](#)

SYNDROMES GRIPPAUX

Activité faible

En France métropolitaine, la semaine dernière, l'incidence des cas de syndromes grippaux vus en consultation de médecine générale a été estimée à 2 cas pour 100 000 habitants, **en-dessous** du seuil épidémique (72 cas pour 100 000 habitants).

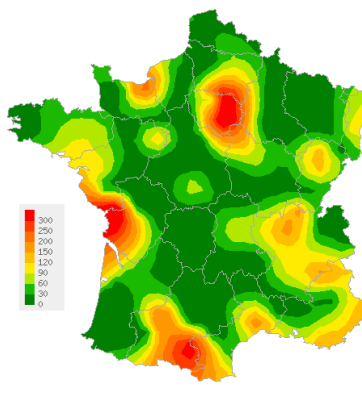
[Plus d'information sur cette surveillance](#)

L'équipe du réseau Sentinelles

Les données régionales complètes sont présentées à la fin de ce bulletin.

DIARRHÉE AIGÜE

Situation observée pour Diarrhée aiguë
 semaine 2010s28 (nombre de cas pour 100 000 habitants)

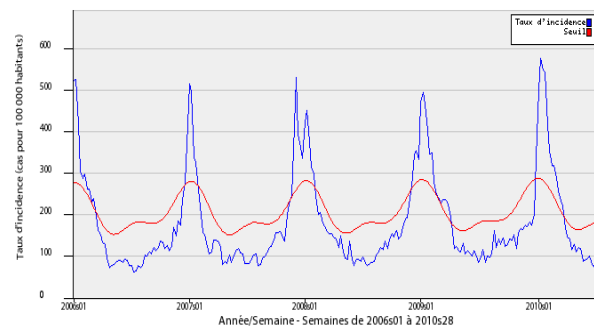


Carte d'interpolation spatiale des données.

L'interpolation se fait sur la base des taux d'incidence départementaux.

Cartes consultables sur Sentiweb : <http://www.sentiweb.fr>

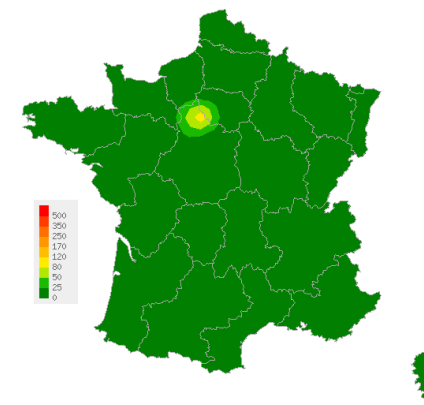
Réseau Sentinelles, Diarrhée aiguë, France entière



Taux d'incidence national (en cas pour 100 000 habitants) en bleu, seuil épidémique en rouge. Le seuil est obtenu par un modèle de régression périodique appliqué aux observations passées.

SYNDROMES GRIPPAUX

Situation observée pour Syndromes grippaux
 semaine 2010s28 (nombre de cas pour 100 000 habitants)

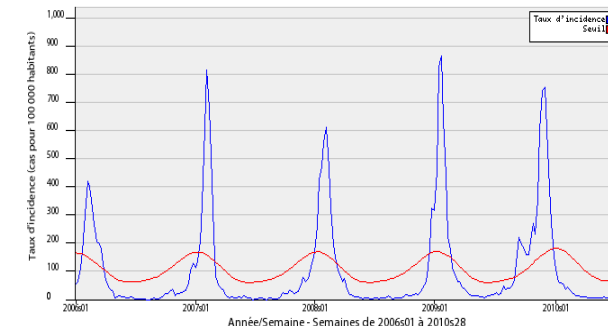


Carte d'interpolation spatiale des données.

L'interpolation se fait sur la base des taux d'incidence départementaux.

Cartes consultables sur Sentiweb : <http://www.sentiweb.fr>

Réseau Sentinelles, Syndromes grippaux, France entière



Taux d'incidence national (en cas pour 100 000 habitants) en bleu, seuil épidémique en rouge. Le seuil est obtenu par un modèle de régression périodique appliqué aux observations passées.

Varicelle et Crises d'asthme

Pour la semaine n° 2010s28 allant du 12 au 18/07/2010, le réseau Sentinelles a observé la situation suivante :

VARICELLE Activité forte

En France métropolitaine, la semaine dernière, l'incidence des cas de varicelle vus en consultation de médecine générale a été estimée à 50 cas pour 100 000 habitants.

Treize foyers d'activité régionale ont été notés, forte en Haute-Normandie (200 cas pour 100 000 habitants), Champagne-Ardenne (113), Limousin (95), Centre (69), Nord-Pas-de-Calais (60), Franche-Comté (52), Corse (47), Alsace (46) et Auvergne (40), et modérée en Ile-de-France (38), Poitou-Charentes (35), Rhône-Alpes (23) et Pays-de-la-Loire (22).

[Plus d'information sur cette surveillance](#)

CRISES D'ASTHME Activité faible

En France métropolitaine, la semaine dernière, l'incidence des cas de crises d'asthme vus en consultation de médecine générale a été estimée à 8 cas pour 100 000 habitants.

Quatre foyers d'activité régionale modérée ont été notés, en Bretagne (38 cas pour 100 000 habitants), Rhône-Alpes (24), Provence-Alpes-Côte-d'Azur (21) et Haute-Normandie (21).

Les données de surveillance et de prévision du niveau pollinique sont accessibles sur le site du réseau national de surveillance aérobiologique (RNSA).

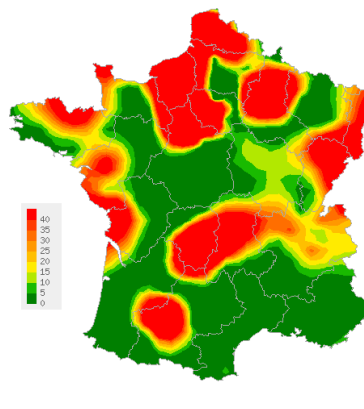
[Plus d'information sur cette surveillance](#)

L'équipe du réseau Sentinelles

Les données régionales complètes sont présentées à la fin de ce bulletin.

VARICELLE

Situation observée pour Varicelle
 semaine 2010s28 (nombre de cas pour 100 000 habitants)

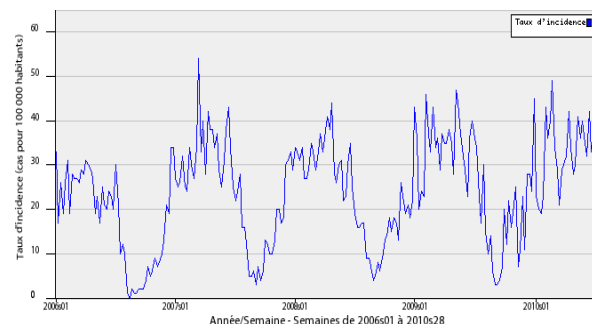


Carte d'interpolation spatiale des données.

L'interpolation se fait sur la base des taux d'incidence départementaux.

Cartes consultables sur Sentiweb : <http://www.sentiweb.fr>

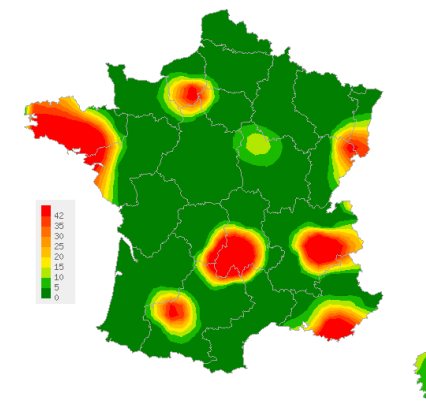
Réseau Sentinelles, Varicelle, France entière



Taux d'incidence national (en cas pour 100 000 habitants)

CRISES D'ASTHME

Situation observée pour Crises d'asthme
 semaine 2010s28 (nombre de cas pour 100 000 habitants)

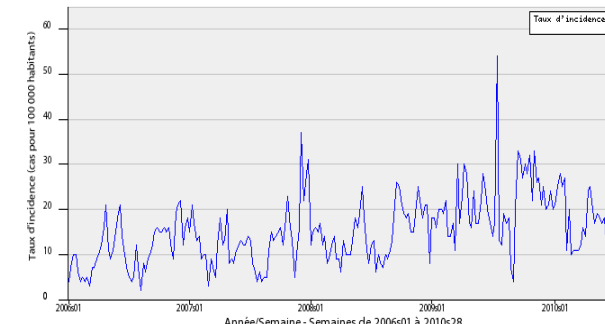


Carte d'interpolation spatiale des données.

L'interpolation se fait sur la base des taux d'incidence départementaux.

Cartes consultables sur Sentiweb : <http://www.sentiweb.fr>

Réseau Sentinelles, Crises d'asthme, France entière



Taux d'incidence national (en cas pour 100 000 habitants)

TAUX D'INCIDENCE NATIONAUX SUR LES 3 DERNIÈRES SEMAINES (POUR 100 000 HABITANTS) France métropolitaine

| TAUX D'INCIDENCE NATIONAUX | 2010s28 (non consolidé) | | | | | 2010s27 | | | | | 2010s26 | | | | |
|----------------------------|-------------------------|-------|-------|------|------|---------|-------|------|------|------|---------|-------|-------|------|------|
| | incid. | [inf. | sup.] | min. | max. | incid. | [inf. | sup] | min. | max. | incid. | [inf. | sup.] | min. | max. |
| SYNDROMES GRIPPAUX | 2 | 0 | 5 | 1 | 26 | 4 | 1 | 7 | 1 | 36 | 9 | 4 | 14 | 0 | 34 |
| DIARRHÉE AIGUE | 100 | 76 | 124 | 0 | 116 | 90 | 72 | 107 | 0 | 112 | 76 | 60 | 92 | 0 | 112 |
| VARICELLE | 50 | 32 | 68 | 0 | 50 | 41 | 29 | 54 | 0 | 55 | 36 | 26 | 46 | 0 | 49 |
| CRISES D'ASTHME | 8 | 3 | 14 | 4 | 19 | 10 | 5 | 16 | 5 | 17 | 12 | 5 | 18 | 0 | 17 |

TAUX D'INCIDENCE RÉGIONAUX POUR LA SEMAINE 2010S28 (POUR 100 000 HABITANTS)

| TAUX D'INCIDENCE REGIONAUX | SYNDROMES GRIPPAUX | | | | | DIARRHÉE AIGUE | | | | |
|----------------------------|--------------------|------|------|-----|-----|----------------|------|------|-----|-----|
| | incid. | [inf | sup] | min | max | incid. | [inf | sup] | min | max |
| ALSACE | 0 | 0 | 0 | 0 | 36 | 100 | 0 | 208 | 0 | 230 |
| AQUITAINE | 0 | 0 | 0 | 0 | 90 | 31 | 0 | 90 | 0 | 419 |
| AUVERGNE | 0 | 0 | 0 | 0 | 67 | 44 | 0 | 122 | 0 | 114 |
| BASSE-NORMANDIE | 0 | 0 | 0 | 0 | 296 | 125 | 0 | 296 | 0 | 161 |
| BOURGOGNE | 5 | 0 | 21 | 0 | 56 | 58 | 3 | 113 | 0 | 125 |
| BRETAGNE | 6 | 0 | 25 | 0 | 41 | 60 | 2 | 118 | 0 | 142 |
| CENTRE | 17 | 0 | 55 | 0 | 60 | 8 | 0 | 25 | 0 | 201 |
| CHAMPAGNE-ARDENNE | 0 | 0 | 0 | 0 | 10 | 0 | 0 | 0 | 0 | 203 |
| CORSE | 0 | 0 | 0 | 0 | 20 | 121 | 20 | 222 | 0 | 226 |
| FRANCHE-COMTE | 0 | 0 | 0 | 0 | 26 | 96 | 13 | 178 | 0 | 129 |
| HAUTE-NORMANDIE | 0 | 0 | 0 | 0 | 272 | 0 | 0 | 0 | 0 | 143 |
| ILE-DE-FRANCE | 1 | 0 | 3 | 0 | 18 | 189 | 107 | 271 | 0 | 189 |
| LANGUEDOC-ROUSSILLON | 0 | 0 | 0 | 0 | 66 | 81 | 0 | 183 | 0 | 319 |
| LIMOUSIN | 0 | 0 | 0 | 0 | 135 | 0 | 0 | 0 | 0 | 224 |
| LORRAINE | 0 | 0 | 0 | 0 | 51 | 0 | 0 | 0 | 0 | 125 |
| MIDI-PYRENEES | 0 | 0 | 0 | 0 | 17 | 37 | 0 | 84 | 0 | 88 |
| NORD-PAS-DE-CALAIS | 0 | 0 | 0 | 0 | 117 | 26 | 0 | 81 | 0 | 219 |
| PAYS-DE-LA-LOIRE | 0 | 0 | 0 | 0 | 44 | 59 | 0 | 139 | 0 | 243 |
| PICARDIE | 0 | 0 | 0 | 0 | 21 | 48 | 0 | 146 | 0 | 140 |
| POITOU-CHARENTES | 0 | 0 | 0 | 0 | 22 | 186 | 0 | 383 | 0 | 186 |
| PACA | 0 | 0 | 0 | 0 | 45 | 91 | 0 | 184 | 0 | 231 |
| RHONE-ALPES | 4 | 0 | 13 | 0 | 39 | 110 | 50 | 171 | 0 | 217 |

| TAUX D'INCIDENCE REGIONAUX | VARICELLE | | | | | CRISES D'ASTHME | | | | |
|----------------------------|-----------|------|------|-----|-----|-----------------|------|------|-----|-----|
| | incid. | [inf | sup] | min | max | incid. | [inf | sup] | min | max |
| ALSACE | 46 | 0 | 119 | 0 | 189 | 6 | 0 | 33 | 0 | 26 |
| AQUITAINE | 0 | 0 | 0 | 0 | 145 | 0 | 0 | 0 | 0 | 46 |
| AUVERGNE | 40 | 0 | 116 | 0 | 52 | 19 | 0 | 57 | 0 | 28 |
| BASSE-NORMANDIE | 5 | 0 | 39 | 0 | 60 | 0 | 0 | 0 | 0 | 8 |
| BOURGOGNE | 16 | 0 | 46 | 0 | 83 | 3 | 0 | 17 | 0 | 38 |
| BRETAGNE | 16 | 0 | 35 | 0 | 80 | 38 | 0 | 91 | 3 | 38 |
| CENTRE | 69 | 0 | 145 | 0 | 69 | 0 | 0 | 0 | 0 | 6 |
| CHAMPAGNE-ARDENNE | 113 | 0 | 245 | 0 | 113 | 0 | 0 | 0 | 0 | 21 |
| CORSE | 47 | 0 | 109 | 0 | 66 | 10 | 0 | 39 | 7 | 10 |
| FRANCHE-COMTE | 52 | 0 | 139 | 0 | 73 | 6 | 0 | 49 | 0 | 6 |
| HAUTE-NORMANDIE | 200 | 0 | 428 | 0 | 200 | 21 | 0 | 61 | 0 | 21 |
| ILE-DE-FRANCE | 38 | 10 | 67 | 0 | 41 | 0 | 0 | 2 | 0 | 7 |
| LANGUEDOC-ROUSSILLON | 0 | 0 | 0 | 0 | 211 | 0 | 0 | 0 | 0 | 20 |
| LIMOUSIN | 95 | 0 | 226 | 0 | 103 | 0 | 0 | 0 | 0 | 14 |
| LORRAINE | 0 | 0 | 0 | 0 | 49 | 0 | 0 | 0 | 0 | 14 |
| MIDI-PYRENEES | 13 | 0 | 35 | 0 | 69 | 4 | 0 | 17 | 0 | 46 |
| NORD-PAS-DE-CALAIS | 60 | 0 | 143 | 0 | 276 | 0 | 0 | 0 | 0 | 117 |
| PAYS-DE-LA-LOIRE | 22 | 0 | 61 | 0 | 48 | 0 | 0 | 0 | 0 | 19 |
| PICARDIE | 0 | 0 | 0 | 0 | 288 | 0 | 0 | 0 | 0 | 52 |
| POITOU-CHARENTES | 35 | 0 | 121 | 0 | 108 | 0 | 0 | 0 | 0 | 22 |
| PACA | 0 | 0 | 0 | 0 | 165 | 21 | 0 | 60 | 0 | 31 |
| RHONE-ALPES | 23 | 0 | 53 | 0 | 77 | 24 | 0 | 50 | 0 | 24 |

VOUS ETES MÉDECIN GÉNÉRALISTE ET INTÉRESSÉ(E) PAR UNE PARTICIPATION AU RÉSEAU SENTINELLES ?

IL VOUS EST POSSIBLE DE VOUS INSCRIRE EN LIGNE A LA RUBRIQUE ESPACE MÉDECIN
<http://www.sentiweb.fr/?page=inscrire>

Réseau Sentinelles (RS)

Unité Mixte de Recherche en Santé 707

(UMR S 707) Inserm-UPMC

Faculté de Médecine Pierre et Marie Curie, site Saint-Antoine

27, rue Chaligny / 75571 Paris cedex 12

Tél. : 01 44 73 84 35 / Fax : 01 44 73 84 54

sentinelles@u707.jussieu.fr

Le réseau Sentinelles est un réseau de médecins généralistes libéraux bénévoles et volontaires en France métropolitaine. Il comprends 1320 médecins, dont 419 participent à l'activité de surveillance continue, permettant la réalisation des bulletins hebdomadaires. Le réseau est développée dans le cadre d'une convention entre l'Inserm, l'Université Pierre et Marie Curie (UPMC) et l'Institut de Veille Sanitaire (InVS).

Directeur de l'UMR S 707 Inserm-UPMC : Guy Thomas

Responsable du RS : Thomas Hanslik

Responsable adjoint du RS : Thierry Blanchon

Surveillance continue : Christophe Arena

Systèmes d'information : Clément Turbelin

Biostatistique : Camille Pelat

Rédacteur : Yves Dorléans

| Antenne régionale | Responsable | Animateur |
|----------------------|--------------------|---|
| Méditerranée | Jean-Pierre Amoros | Christophe Arena Alessandra Falchi (virologie) |
| Auvergne Rhône-Alpes | Marianne Sarazin | Solange Gonzalez Chiappe |
| Franche-Comté | Jean-Pierre Ferry | Jean-Pierre Ferry |

Légende

| | |
|--------|--|
| incid. | Taux d'incidence |
| inf. | Borne inférieure de l'intervalle de confiance |
| sup. | Borne supérieure de l'intervalle de confiance |
| min. | Valeur minimale pour la semaine de référence depuis 1984 |
| max. | Valeur maximale pour la semaine de référence depuis 1984 |
| ** | Résultats non interprétables |