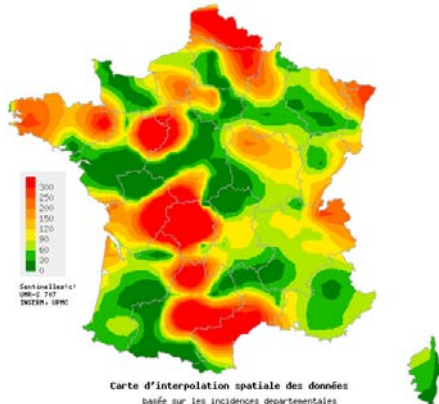


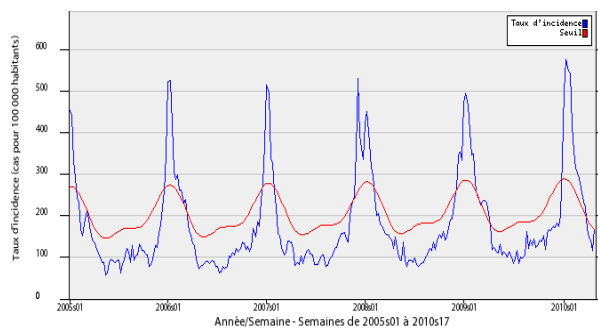
DIARRHÉE AIGUË

Situation observée pour Diarrhée aiguë
semaine 2010s17 (nombre de cas pour 100 000 habitants)



Carte d'interpolation spatiale des données.
L'interpolation se fait sur la base des taux d'incidence départementaux.
Cartes consultables sur Sentiweb : <http://www.sentiweb.fr>

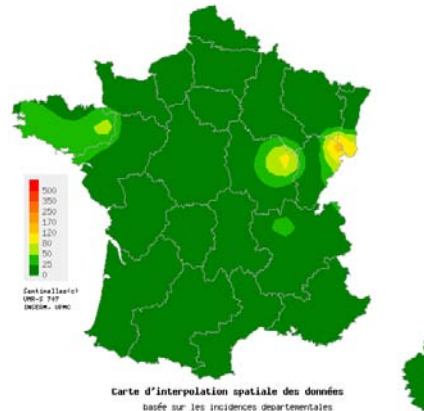
Réseau Sentinelles, Diarrhée aiguë, France entière



Taux d'incidence national (en cas pour 100 000 habitants) en bleu, seuil épidémique en rouge. Le seuil est obtenu par un modèle de régression périodique appliqué aux observations passées.

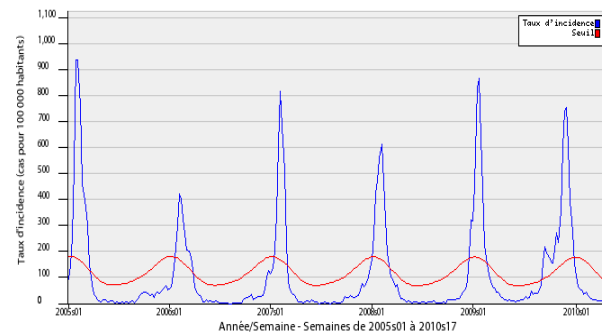
SYNDROMES GRIPPAUX

Situation observée pour Syndromes grippaux
semaine 2010s17 (nombre de cas pour 100 000 habitants)



Carte d'interpolation spatiale des données.
L'interpolation se fait sur la base des taux d'incidence départementaux.
Cartes consultables sur Sentiweb : <http://www.sentiweb.fr>

Réseau Sentinelles, Syndromes grippaux, France entière



Taux d'incidence national (en cas pour 100 000 habitants) en bleu, seuil épidémique en rouge. Le seuil est obtenu par un modèle de régression périodique appliqué aux observations passées.

Pour la semaine n° 2010s17 allant du 26/04 au 02/05/2010, le réseau *Sentinelles* a observé la situation suivante :

DIARRHÉE AIGUË

Activité modérée

En France métropolitaine, la semaine dernière, l'incidence des cas de diarrhées aiguës vus en consultation de médecine générale a été estimée à 168 cas pour 100 000 habitants, **au niveau** du seuil épidémique (168 cas pour 100 000 habitants).

[Plus d'information sur cette surveillance](#)

SYNDROMES GRIPPAUX

Activité faible

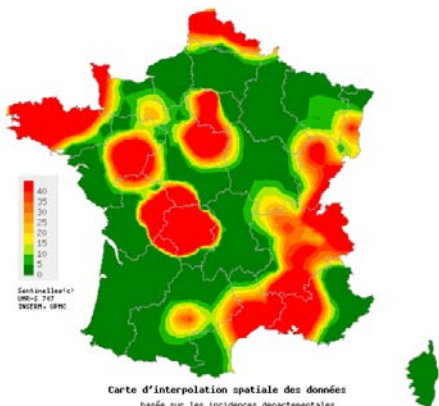
En France métropolitaine, la semaine dernière, l'incidence des cas de syndromes grippaux vus en consultation de médecine générale a été estimée à 4 cas pour 100 000 habitants, **en dessous** du seuil épidémique (82 cas pour 100 000 habitants).

[Plus d'information sur cette surveillance](#)

L'équipe du réseau Sentinelles

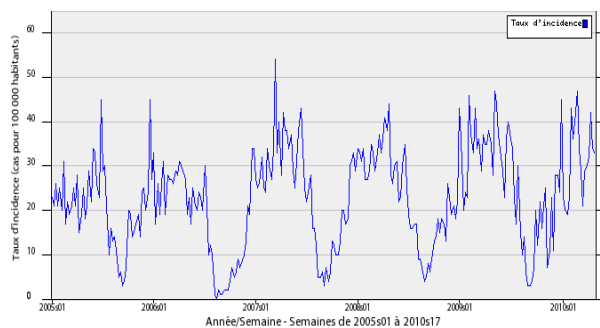
VARICELLE

Situation observée pour Varicelle
semaine 2010s17 (nombre de cas pour 100 000 habitants)



Carte d'interpolation spatiale des données.
L'interpolation se fait sur la base des taux d'incidence départementaux.
Cartes consultables sur Sentiweb : <http://www.sentiweb.fr>

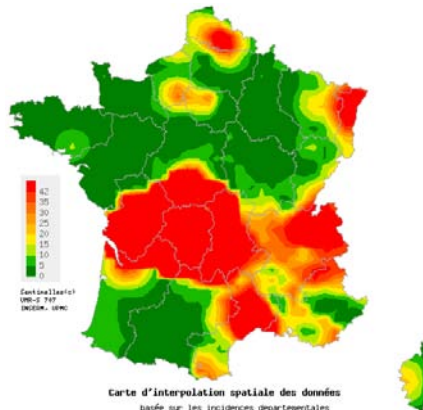
Réseau Sentinelles, Varicelle, France entière



Taux d'incidence nationale (en cas pour 100 000 habitants)

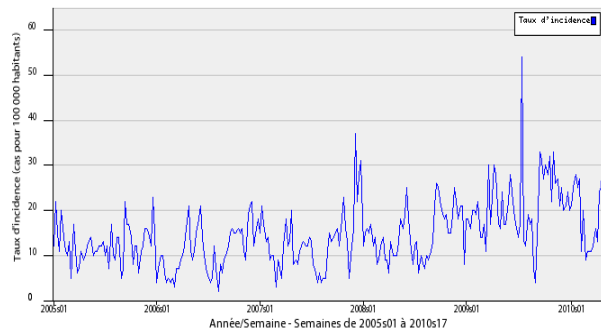
CRISES D'ASTHME

Situation observée pour Crises d'asthme
semaine 2010s17 (nombre de cas pour 100 000 habitants)



Carte d'interpolation spatiale des données.
L'interpolation se fait sur la base des taux d'incidence départementaux.
Cartes consultables sur Sentiweb : <http://www.sentiweb.fr>

Réseau Sentinelles, Crises d'asthme, France entière



Taux d'incidence nationale (en cas pour 100 000 habitants)

Pour la semaine n° 2010s17 allant du 26/04 au 02/05/2010, le réseau *Sentinelles* a observé la situation suivante :

VARICELLE **Activité modérée à forte**

En France métropolitaine, la semaine dernière, l'incidence des cas de varicelle vus en consultation de médecine générale a été estimée à 33 cas pour 100 000 habitants.

Onze foyers d'activité régionale ont été notés, **forte** en Limousin (437 cas pour 100 000 habitants), Nord-Pas-de-Calais (94), Bretagne (57), Ile-de-France (53), Languedoc-Roussillon (46), Provence-Alpes-Côte-d'Azur (46) et Rhône-Alpes (41), et **modérée** en Centre (32), Franche-Comté (32), Pays-de-la-Loire (30) et Midi-Pyrénées (20).

[Plus d'information sur cette surveillance](#)

CRISES D'ASTHME **Activité modérée à forte**

En France métropolitaine, la semaine dernière, l'incidence des cas de crises d'asthme vus en consultation de médecine générale a été estimée à 31 cas pour 100 000 habitants.

Huit foyers d'activité régionale ont été notés, **forte** en Limousin (874 cas pour 100 000 habitants), Languedoc-Roussillon (100), Alsace (79), Auvergne (64) et Rhône-Alpes (40), et **modérée** en Nord-Pas-de-Calais (34), Aquitaine (27) et Ile-de-France (26).

Les données de surveillance et de prévision du niveau pollinique sont accessibles sur le site du réseau national de surveillance aérobiologique ([RNSA](#)).

[Plus d'information sur cette surveillance](#)

L'équipe du réseau Sentinelles

TAUX D'INCIDENCE NATIONAUX SUR LES 3 DERNIÈRES SEMAINES (POUR 100 000 HABITANTS)

France métropolitaine

TAUX D'INCIDENCE RÉGIONAUX POUR LA SEMAINE 2010S17 (POUR 100 000 HABITANTS)

Légende	
<i>incid.</i>	<i>Taux d'incidence</i>
<i>inf.</i>	<i>Borne inférieure de l'intervalle de confiance</i>
<i>sup.</i>	<i>Borne supérieure de l'intervalle de confiance</i>
<i>min.</i>	<i>Valeur minimale pour la semaine de référence depuis 1984</i>
<i>max.</i>	<i>Valeur maximale pour la semaine de référence depuis 1984</i>
**	<i>Résultats non interprétables</i>

TAUX D'INCIDENCE NATIONAUX	2010s17 (non consolidé)					2010s16					2010s15				
	incid.	[inf.	sup.]	min.	max.	incid.	[inf.	sup]	min.	max.	incid.	[inf.	sup.]	min.	max.
SYNDROMES GRIPPAUX	4	1	7	4	153	6	2	10	6	243	6	2	10	6	313
DIARRHÉE AIGUE	168	131	204	0	168	116	98	134	0	156	143	123	163	0	178
VARICELLE	33	18	47	0	44	34	25	44	0	38	42	31	53	0	45
CRISES D'ASTHME	31	16	46	0	31	25	17	33	0	28	24	16	32	0	30

TAUX D'INCIDENCE REGIONAUX	SYNDROMES GRIPPAUX					DIARRHÉE AIGUE				
	incid.	[inf	sup]	min	max	incid.	[inf	sup]	min	max
ALSACE	0	0	0	0	198	177	31	323	0	392
AQUITAINE	0	0	0	0	71	71	0	156	0	186
AUVERGNE	0	0	0	0	162	82	0	167	0	361
BASSE-NORMANDIE	0	0	0	0	206	50	0	158	0	306
BOURGOGNE	34	0	91	0	176	124	20	228	0	194
BRETAGNE	43	0	86	0	141	220	123	317	0	220
CENTRE	0	0	0	0	151	20	0	48	0	108
CHAMPAGNE-ARDENNE	0	0	0	0	266	91	0	184	11	156
CORSE	0	0	0	0	164	67	0	155	0	120
FRANCHE-COMTE	19	0	62	0	161	61	0	126	0	126
HAUTE-NORMANDIE	0	0	0	0	367	162	0	326	0	162
ILE-DE-FRANCE	0	0	0	0	128	113	36	191	0	270
LANGUEDOC-ROUSSILLON	0	0	0	0	141	260	81	438	0	759
LIMOUSIN	0	0	0	0	238	1311	0	2795	0	1311
LORRAINE	0	0	0	0	533	75	0	166	0	284
MIDI-PYRENEES	0	0	0	0	122	414	0	923	0	414
NORD-PAS-DE-CALAIS	0	0	0	0	196	529	135	923	0	539
PAYS-DE-LA-LOIRE	0	0	0	0	152	178	0	422	0	257
PICARDIE	0	0	0	0	262	113	0	261	0	156
POITOU-CHARENTES	0	0	0	0	182	163	0	328	0	163
PACA	0	0	0	0	208	69	5	132	0	141
RHONE-ALPES	16	0	41	0	275	106	49	164	0	226

TAUX D'INCIDENCE REGIONAUX	VARICELLE					CRISES D'ASTHME				
	incid.	[inf	sup]	min	max	incid.	[inf	sup]	min	max
ALSACE	18	0	72	0	52	79	0	180	0	79
AQUITAINE	0	0	0	0	103	27	0	73	0	62
AUVERGNE	0	0	0	0	57	64	0	135	0	64
BASSE-NORMANDIE	7	0	25	0	95	0	0	0	0	8
BOURGOGNE	9	0	41	0	90	0	0	0	0	0
BRETAGNE	57	11	104	0	84	3	0	15	0	22
CENTRE	32	0	73	0	124	10	0	30	0	19
CHAMPAGNE-ARDENNE	0	0	0	0	85	0	0	0	0	57
CORSE	4	0	27	0	184	13	0	47	5	34
FRANCHE-COMTE	32	0	83	0	38	3	0	14	0	18
HAUTE-NORMANDIE	0	0	0	0	218	14	0	52	0	14
ILE-DE-FRANCE	53	0	110	0	53	26	0	58	0	29
LANGUEDOC-ROUSSILLON	46	0	133	0	164	100	0	231	0	100
LIMOUSIN	437	0	1294	0	437	874	0	2086	0	874
LORRAINE	3	0	26	0	116	7	0	38	0	7
MIDI-PYRENEES	20	0	134	0	85	0	0	0	0	30
NORD-PAS-DE-CALAIS	94	0	277	0	94	34	0	102	0	34
PAYS-DE-LA-LOIRE	30	0	160	0	69	0	0	0	0	53
PICARDIE	0	0	0	0	102	0	0	0	0	58
POITOU-CHARENTES	0	0	0	0	51	0	0	0	0	14
PACA	46	0	97	0	48	2	0	7	0	35
RHONE-ALPES	41	5	77	0	72	40	9	70	0	50

VOUS ETES MÉDECIN GÉNÉRALISTE ET INTÉRESSÉ(E) PAR UNE PARTICIPATION AU RÉSEAU SENTINELLES ?

IL VOUS EST POSSIBLE DE VOUS INSCRIRE EN LIGNE A LA RUBRIQUE ESPACE MÉDECIN
<http://www.sentiweb.fr/?page=inscrire>

Le réseau Sentinelles (RS)
Unité Mixte de Recherche en Santé 707 (UMR S 707) Inserm-UPMC
Faculté de Médecine Pierre et Marie Curie, site Saint-Antoine
27, rue Chaligny / 75571 Paris cedex 12
 Tél. : 01 44 73 84 35 / Fax : 01 44 73 84 54
sentinelles@u707.jussieu.fr

Le réseau Sentinelles est un réseau de médecins généralistes libéraux bénévoles et volontaires en France métropolitaine, il est animé par l'Unité Mixte de Recherche en Santé 707 Inserm -Université Pierre et Marie Curie.

Directeur de l'UMR S 707 Inserm-UPMC : Guy Thomas
Responsable du RS : Thomas Hanslik
Responsable adjoint du RS : Thierry Blanchon
Surveillance continue : Christophe Arena
Systèmes d'information : Clément Turbelin
Biostatistique : Camille Pelat
Rédacteur : Yves Dorléans

Antenne régionale	Responsable	Animateur
Méditerranée	Jean-Pierre Amoros	Christophe Arena Alessandra Falchi (virologie)
Auvergne Rhône-Alpes	Marianne Sarazin	Solange Gonzalez Chiappe
Franche-Comté	Jean-Pierre Ferry	Jean-Pierre Ferry