

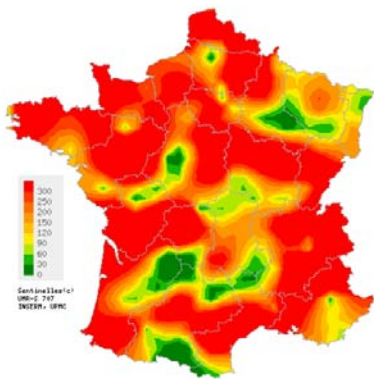
# Sentinelles

## Diarrhée aiguë

**Sentiweb-Hebdo**  
du 10/03/2010  
N° 2010s09  
données du  
01 au 07/03/2010

### Situation actuelle

**Situation observée pour Diarrhée aiguë**  
semaine 2010s09 (nombre de cas pour 100 000 habitants)



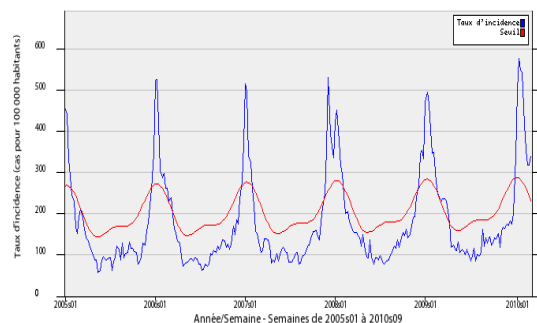
Carte d'interpolation spatiale des données  
basée sur les incidences départementales

Carte d'interpolation spatiale des données.

L'interpolation se fait sur la base des taux d'incidence départementaux.

Cartes consultables sur Sentiweb : <http://www.sentiweb.fr>

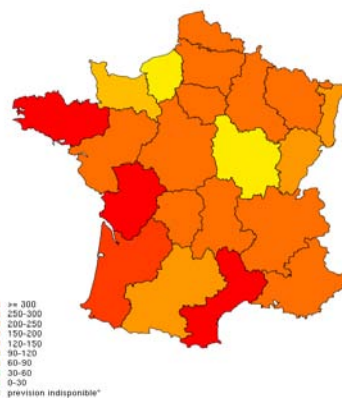
Réseau Sentinelles, Diarrhée aiguë, France entière



Taux d'incidence national (en cas pour 100 000 habitants) en bleu, seuil épidémique en rouge. Le seuil est obtenu par un modèle de régression périodique appliqué aux observations passées.

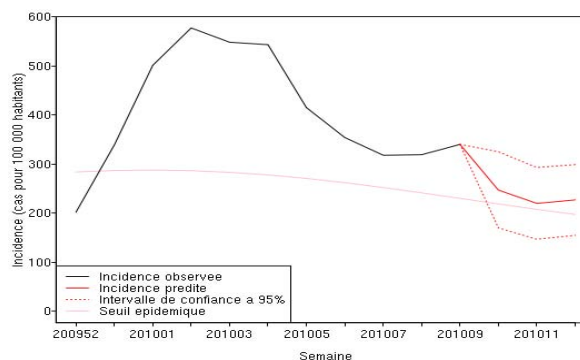
### Prévisions

**Prévisions régionales pour Diarrhée aiguë**  
semaine 2010s10 (nombre de cas pour 100 000 habitants)



(\*La surveillance ayant commencé en 2006 pour la Corse, le recul n'est pas suffisant pour permettre des prévisions fiables. Un minimum de 5 ans de données permettra d'obtenir de telles prévisions.

### Prévisions nationales de l'évolution du taux d'incidence



Prévisions effectuées par la méthode des analogues  
(Viboud C, et al. Am J Epidemiol. 2003)

Pour la semaine n° 2010s09 allant du 01 au 07/03/2010, le réseau *Sentinelles* a observé la situation suivante :

**DIARRHÉE AIGUË**  
**Activité épidémique persistante**  
**En 10 semaines, 2 672 000 personnes ont consulté leur médecin généraliste**

Les médecins Sentinelles surveillent le nombre de diarrhées aiguës vues en consultation (définies par au moins 3 selles liquides ou molles par jour, datant de moins de 14 jours et motivant la consultation).

### Surveillance de la diarrhée aiguë

**En France métropolitaine**, la semaine dernière, l'incidence des cas de diarrhée aiguë vus en consultation de médecine générale a été estimée à 340 cas pour 100 000 habitants (soit 214 000 nouveaux cas), **au dessus** du seuil épidémique (230 cas pour 100 000 habitants).

**Au niveau régional**, seize régions avaient dépassé le seuil épidémique. Les incidences les plus fortes ont été observées en Nord-Pas-de-Calais (997 cas pour 100 000 habitants), Limousin (656), Pays-de-la-Loire (525), Languedoc-Roussillon (424), Rhône-Alpes (393), Poitou-Charentes (387), Basse-Normandie (373), Bourgogne (372), Haute-Normandie (345), Bretagne (330), Franche-Comté (324), Picardie (322), Provence-Alpes-Côte-d'Azur (308), Aquitaine (289), Ile-de-France (255) et Centre (232).

**Concernant les cas rapportés**, l'âge médian des cas était de 23 ans (de 3 mois à 91 ans). Les hommes représentaient 49% des cas.

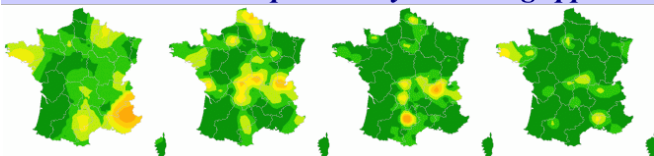
L'équipe du réseau Sentinelles

# Sentinelles

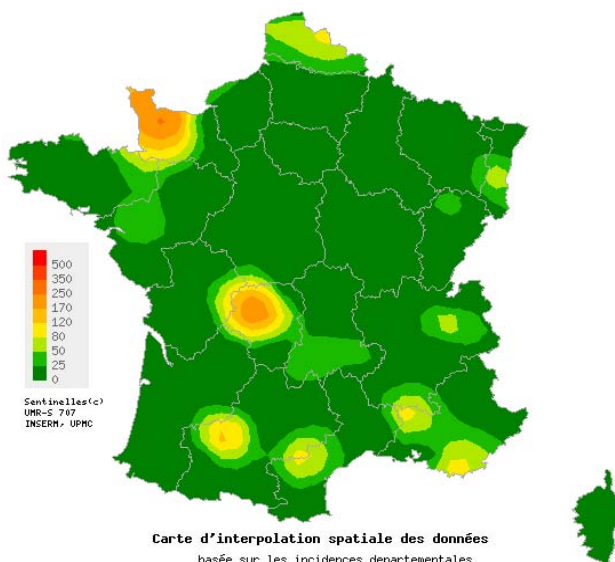
## Syndromes grippaux

**Sentiweb-Hebdo**  
du 10/03/2010  
N° 2010s09  
données du  
01 au 07/03/2010

### Situations observées pour les syndromes grippaux



Données consolidées des 4 dernières semaines (2010s05 à 2010s08)



Carte d'interpolation spatiale des données  
basée sur les incidences départementales

Pour la semaine 2010s09

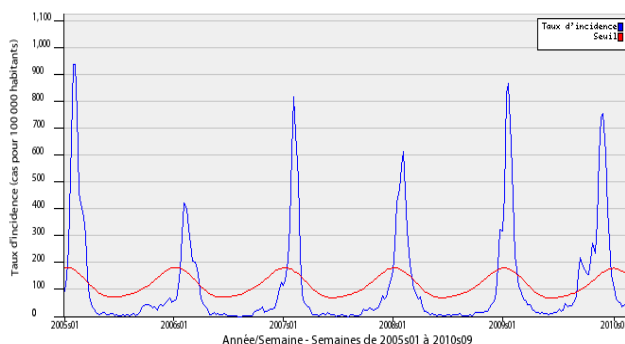
Carte d'interpolation spatiale des données.

L'interpolation se fait sur la base des taux d'incidence départementaux  
(en nombre de cas pour 100 000 habitants)

Cartes consultables sur Sentiweb : <http://www.sentiweb.fr>

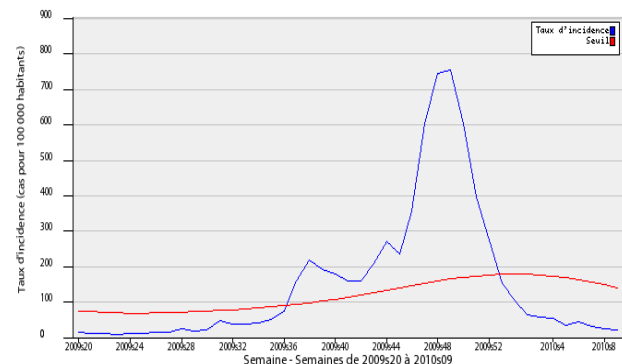
### Evolution des incidences nationales

Réseau Sentinelles, Syndromes grippaux, France entière



Taux d'incidence national (en cas pour 100 000 habitants) en bleu, seuil épidémique en rouge, depuis 2005. Le seuil est obtenu par un modèle de régression périodique appliqué aux observations passées.

Réseau Sentinelles, Syndromes grippaux, France entière



Taux d'incidence national (en cas pour 100 000 habitants)  
et seuil épidémique depuis mai 2009 (semaines 2009s20 à 2010s09)

Pour la semaine n° 2010s09 allant du 01 au 07/03/2010, le réseau Sentinelles a observé la situation suivante :

### **SYNDROMES GRIPPAUX** **Activité faible**

Les médecins Sentinelles surveillent le nombre de syndromes grippaux vus en consultation (définis par une fièvre supérieure à 39°C, d'apparition brutale, accompagnée de myalgies et de signes respiratoires).

### Surveillance des syndromes grippaux

**En France métropolitaine**, la semaine dernière, l'incidence des syndromes grippaux vus en consultation de médecine générale a été estimée à 28 cas pour 100 000 habitants, **en dessous** du seuil épidémique (149 cas pour 100 000). Seul le Limousin présente un niveau d'activité légèrement supérieur au seuil épidémique national avec 146 nouveaux cas pour 100 000 habitants.

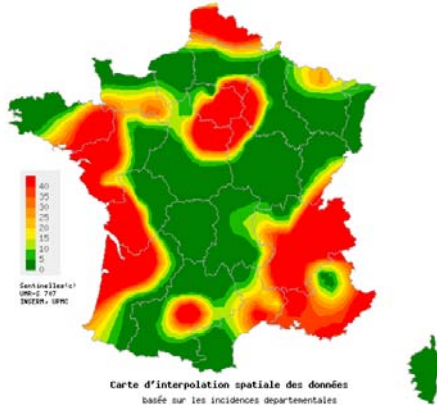
**Concernant les cas rapportés**, la semaine dernière, l'âge médian était de 40 ans (2 ans à 82 ans) ; les hommes représentaient 31% des cas.

**Les tableaux cliniques rapportés** par les médecins Sentinelles ne présentaient pas de signe particulier de gravité (aucune hospitalisation rapportée).

L'équipe du réseau Sentinelles

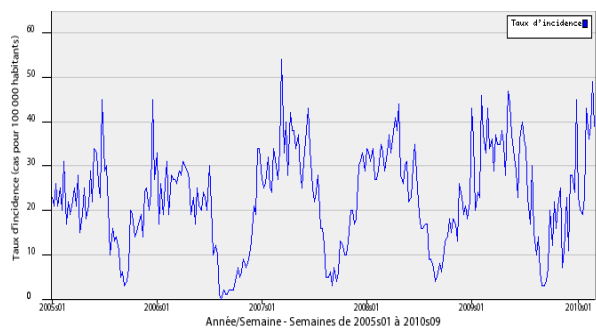
### VARICELLE

**Situation observée pour Varicelle**  
semaine 2010s09 (nombre de cas pour 100 000 habitants)



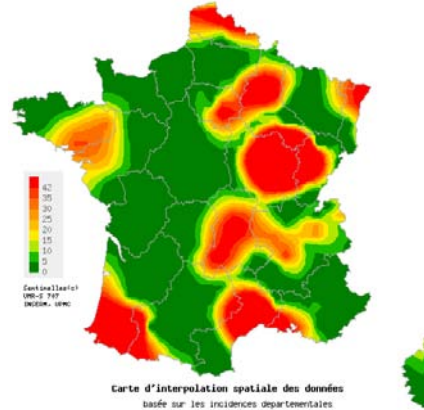
Carte d'interpolation spatiale des données.  
L'interpolation se fait sur la base des taux d'incidence départementaux.  
Cartes consultables sur Sentiweb : <http://www.sentiweb.fr>

Réseau Sentinelles, Varicelle, France entière



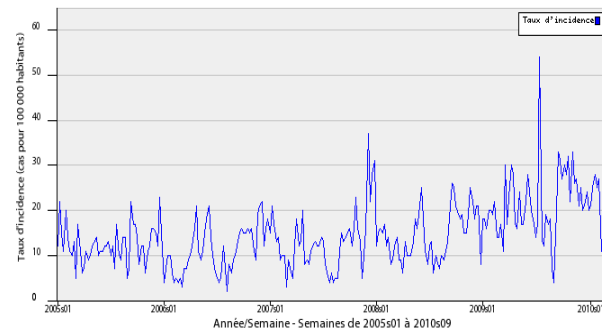
### CRISES D'ASTHME

**Situation observée pour Crises d'asthme**  
semaine 2010s09 (nombre de cas pour 100 000 habitants)



Carte d'interpolation spatiale des données.  
L'interpolation se fait sur la base des taux d'incidence départementaux.  
Cartes consultables sur Sentiweb : <http://www.sentiweb.fr>

Réseau Sentinelles, Crises d'asthme, France entière



Pour la semaine n° 2010s09 allant du 01 au 07/03/2010, le réseau *Sentinelles* a observé la situation suivante :

#### VARICELLE Activité modérée à forte

Les médecins Sentinelles surveillent le nombre de cas de varicelles vus en consultation, définis par une éruption typique (érythémato-vésiculeuse durant 3-4 jours, prurigineuse, avec phase de dessiccation) débutant de façon brutale, avec fièvre modérée (37,5°C - 38°C).

**En France métropolitaine**, la semaine dernière, l'incidence des cas de varicelle vus en consultation de médecine générale a été estimée à 39 cas pour 100 000 habitants.

**Onze foyers d'activité régionale** ont été notés, **forte** en Nord-Pas-de-Calais (79 cas pour 100 000 habitants), Aquitaine (64), Poitou-Charentes (55), Rhône-Alpes (51), Ile-de-France (45) et Provence-Alpes-Côte-d'Azur (43), et **modérée** en Midi-Pyrénées (36), Bretagne (32), Pays-de-la-Loire (30), Centre (24) et Languedoc-Roussillon (21).

#### CRISES D'ASTHME Activité faible à modérée

Les médecins Sentinelles surveillent le nombre de crises d'asthme vus en consultation, définis par :

- Avant 3 ans = épisode de sibilants (bronchiolite incluse), uniquement à partir du 3ème épisode.
- Après 3 ans = crise d'asthme (dyspnée expiratoire aiguë avec sibilants et/ou toux), exclusion des poussées de Broncho-Pneumopathie Chronique Obstructive et d'insuffisance cardiaque gauche.

**En France métropolitaine**, la semaine dernière, l'incidence des crises d'asthme vues en consultation de médecine générale a été estimée à 16 cas pour 100 000 habitants.

**Huit foyers d'activité régionale** ont été notés, **forte** en Bourgogne (114), Languedoc-Roussillon (71), Nord-Pas-de-Calais (59), Franche-Comté (48) et Champagne-Ardenne (40), et **modérée** en Auvergne (34), Alsace (31) et Aquitaine (27).

L'équipe du réseau Sentinelles

**TAUX D'INCIDENCE NATIONAUX SUR LES 3 DERNIÈRES SEMAINES (POUR 100 000 HABITANTS)**

**France métropolitaine**

**TAUX D'INCIDENCE RÉGIONAUX POUR LA SEMAINE 2010S09 (POUR 100 000 HABITANTS)**

Légende	
<i>incid.</i>	<i>Taux d'incidence</i>
<i>inf.</i>	<i>Borne inférieure de l'intervalle de confiance</i>
<i>sup.</i>	<i>Borne supérieure de l'intervalle de confiance</i>
<i>min.</i>	<i>Valeur minimale pour la semaine de référence depuis 1984</i>
<i>max.</i>	<i>Valeur maximale pour la semaine de référence depuis 1984</i>
<b>**</b>	<i>Résultats non interprétables</i>

TAUX D'INCIDENCE NATIONAUX	2010s09 (non consolidé)					2010s08					2010s07				
	incid.	[inf.	sup.]	min.	max.	incid.	[inf.	sup]	min.	max.	incid.	[inf.	sup.]	min.	max.
SYNDROMES GRIPPAUX	22	11	32	10	670	25	17	33	17	810	31	19	44	25	896
DIARRHÉE AIGUE	340	300	380	0	340	319	286	352	0	319	318	288	349	0	318
VARICELLE	39	25	52	0	47	49	34	64	0	61	39	27	52	0	45
CRISE D'ASTHME	16	8	24	0	16	10	5	15	0	19	20	10	30	0	31

TAUX D'INCIDENCE REGIONAUX	SYNDROMES GRIPPAUX					DIARRHÉE AIGUE				
	incid.	[inf	sup]	min	max	incid.	[inf	sup]	min	max
ALSACE	32	0	121	0	669	85	0	220	0	345
AQUITAINE	0	0	0	0	554	289	130	448	0	289
AUVERGNE	13	0	31	0	699	161	62	261	0	261
BASSE-NORMANDIE	99	0	294	0	267	373	27	719	0	373
BOURGOGNE	0	0	0	0	1342	372	10	735	0	372
BRETAGNE	14	0	36	1	1027	330	217	443	0	404
CENTRE	0	0	0	0	746	232	60	403	0	273
CHAMPAGNE-ARDENNE	0	0	0	0	510	152	1	303	0	346
CORSE	0	0	0	0	599	10	0	60	0	268
FRANCHE-COMTE	10	0	29	1	1280	324	132	516	0	332
HAUTE-NORMANDIE	0	0	0	0	786	345	74	616	0	345
ILE-DE-FRANCE	5	0	11	2	704	255	162	347	0	338
LANGUEDOC-ROUSSILLON	15	0	48	0	1033	424	146	701	0	578
LIMOUSIN	146	0	348	0	486	656	228	1085	0	656
LORRAINE	8	0	29	2	502	180	84	275	0	247
MIDI-PYRENEES	11	0	38	5	837	197	56	337	0	197
NORD-PAS-DE-CALAIS	79	0	200	0	431	997	533	1461	0	997
PAYS-DE-LA-LOIRE	18	0	43	0	1043	525	97	952	0	525
PICARDIE	0	0	0	0	511	322	88	557	0	322
POITOU-CHARENTES	0	0	0	0	719	387	134	640	0	387
PACA	33	0	78	6	504	308	189	427	0	308
RHONE-ALPES	7	0	16	7	568	393	275	510	0	393

TAUX D'INCIDENCE REGIONAUX	VARICELLE					CRISES D'ASTHME				
	incid.	[inf	sup]	min	max	incid.	[inf	sup]	min	max
ALSACE	0	0	0	0	54	31	0	91	0	36
AQUITAINE	64	0	134	0	118	27	0	81	0	35
AUVERGNE	3	0	19	0	148	34	0	84	0	34
BASSE-NORMANDIE	9	0	34	0	53	0	0	0	0	5
BOURGOGNE	0	0	0	0	65	114	0	338	0	114
BRETAGNE	32	0	67	0	174	19	0	45	0	19
CENTRE	24	0	70	0	200	0	0	0	0	39
CHAMPAGNE-ARDENNE	0	0	0	0	77	40	0	119	0	40
CORSE	0	0	0	0	71	10	0	60	6	34
FRANCHE-COMTE	0	0	0	0	70	48	0	126	0	48
HAUTE-NORMANDIE	0	0	0	0	175	0	0	0	0	77
ILE-DE-FRANCE	45	7	83	0	45	10	0	27	0	17
LANGUEDOC-ROUSSILLON	21	0	98	0	155	71	0	211	0	71
LIMOUSIN	0	0	0	0	172	0	0	0	0	67
LORRAINE	13	0	39	0	40	0	0	0	0	14
MIDI-PYRENEES	36	0	102	0	91	0	0	0	0	17
NORD-PAS-DE-CALAIS	79	0	200	0	128	59	0	173	0	78
PAYS-DE-LA-LOIRE	30	0	62	0	30	9	0	26	0	77
PICARDIE	0	0	0	0	78	0	0	0	0	33
POITOU-CHARENTES	55	0	164	0	65	0	0	0	0	0
PACA	43	0	92	0	112	13	0	37	0	54
RHONE-ALPES	51	15	87	0	51	11	0	23	0	27

**VOUS ETES MÉDECIN GÉNÉRALISTE ET INTÉRESSÉ(E) PAR UNE PARTICIPATION AU RÉSEAU SENTINELLES ?**

IL VOUS EST POSSIBLE DE VOUS INSCRIRE EN LIGNE A LA RUBRIQUE ESPACE MÉDECIN  
<http://www.sentiweb.fr/?page=inscrire>

**Le réseau Sentinelles (RS)**  
**Unité Mixte de Recherche en Santé 707 (UMR S 707) Inserm-UPMC**  
**Faculté de Médecine Pierre et Marie Curie, site Saint-Antoine**  
**27, rue Chaligny / 75571 Paris cedex 12**  
 Tél. : 01 44 73 84 35 / Fax : 01 44 73 84 54  
[sentinelles@u707.jussieu.fr](mailto:sentinelles@u707.jussieu.fr)

Le réseau Sentinelles est un réseau de médecins généralistes libéraux bénévoles et volontaires en France métropolitaine, il est animé par l'Unité Mixte de Recherche en Santé 707 Inserm -Université Pierre et Marie Curie.

**Directeur de l'UMR S 707 Inserm-UPMC : Guy Thomas**  
**Responsable du RS : Thomas Hanslik**  
**Responsable adjoint du RS : Thierry Blanchon**  
**Surveillance continue : Christophe Arena**  
**Systèmes d'information : Clément Turbelin**  
**Biostatistique : Camille Pelat**  
**Rédacteur : Yves Dorléans**

Antenne régionale	Responsable	Animateur
<b>Méditerranée</b>	Jean-Pierre Amoros	Christophe Arena Alessandra Falchi (virologie)
<b>Auvergne Rhône-Alpes</b>	Marianne Sarazin	Solange Gonzalez Chiappe
<b>Franche-Comté</b>	Jean-Pierre Ferry	Jean-Pierre Ferry