

Sentinelles

Diarrhée aiguë

Sentiweb-Hebdo
du 03/03/2010
N° 2010s08
données du
22 au 28/02/2010

Situation actuelle

Situation observée pour Diarrhée aiguë
semaine 2010s08 (nombre de cas pour 100 000 habitants)



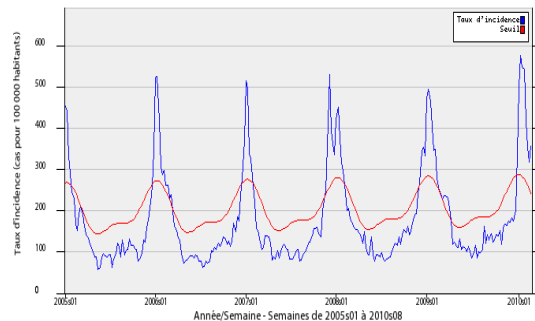
Carte d'interpolation spatiale des données
basée sur les incidences départementales

Carte d'interpolation spatiale des données.

L'interpolation se fait sur la base des taux d'incidence départementaux.

Cartes consultables sur Sentiweb : <http://www.sentiweb.fr>

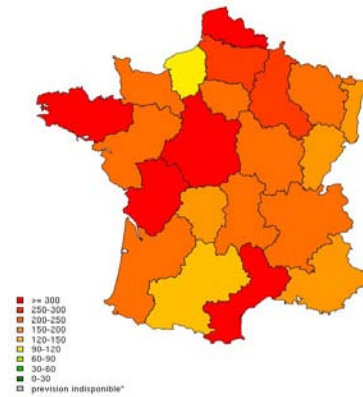
Réseau Sentinelles, Diarrhée aiguë, France entière



Taux d'incidence nationale (en cas pour 100 000 habitants) en bleu, seuil épidémique en rouge. Le seuil est obtenu par un modèle de régression périodique appliqué aux observations passées.

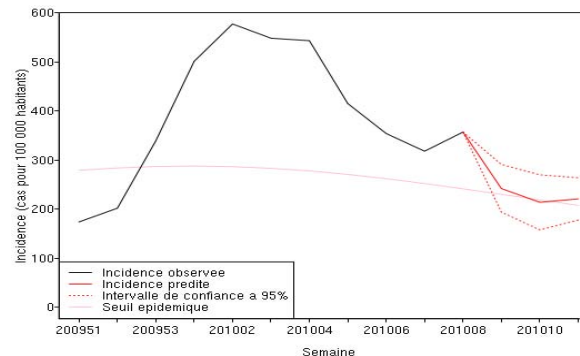
Prévisions

Prévisions régionales pour Diarrhée aiguë
semaine 2010s09 (nombre de cas pour 100 000 habitants)



(*La surveillance ayant commencé en 2006 pour la Corse, le recul n'est pas suffisant pour permettre des prévisions fiables. Un minimum de 5 ans de données permettra d'obtenir de telles prévisions.

Prévisions nationales de l'évolution du taux d'incidence



Prévisions effectuées par la méthode des analogues
(Viboud C, et al. Am J Epidemiol. 2003)

Pour la semaine n° 2010s08 allant du 22 au 28/02/2010, le réseau *Sentinelles* a observé la situation suivante :

DIARRHÉE AIGUË
Décrue épidémique
En 9 semaines, 2 482 000 personnes ont consulté leur médecin généraliste

Les médecins Sentinelles surveillent le nombre de diarrhées aiguës vues en consultation (définies par au moins 3 selles liquides ou molles par jour, datant de moins de 14 jours et motivant la consultation). En période épidémique, cette surveillance permet de suivre l'évolution des gastroentérites aiguës.

Surveillance de la diarrhée aiguë

En France métropolitaine, la semaine dernière, l'incidence des cas de diarrhée aiguë vus en consultation de médecine générale a été estimée à 357 cas pour 100 000 habitants (soit 224 000 nouveaux cas), **au dessus** du seuil épidémique (241 cas pour 100 000 habitants).

Au niveau régional, seize régions avaient dépassé le seuil épidémique. Les incidences les plus fortes ont été observées en Basse-Normandie (764 cas pour 100 000 habitants), Nord-Pas-de-Calais (625), Poitou-Charentes (500), Bourgogne (443), Pays-de-la-Loire (414), Limousin (385), Champagne-Ardenne (346), Alsace (342), Franche-Comté (317), Corse (308), Bretagne (299), Ile-de-France (277), Rhône-Alpes (270), Auvergne (261), Centre (256) et Lorraine (253).

Concernant les cas rapportés, l'âge médian des cas était de 30 ans (de 5 mois à 98 ans). Les hommes représentaient 48% des cas.

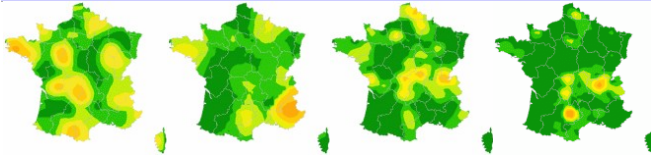
L'équipe du réseau Sentinelles

Sentinelles

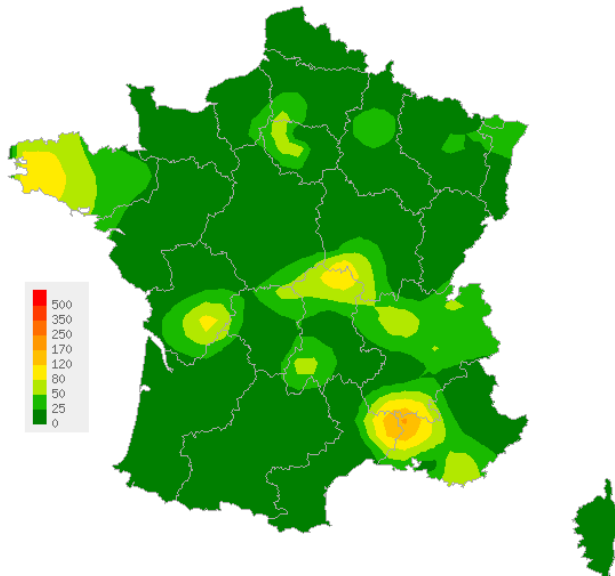
Syndromes grippaux

Sentiweb-Hebdo
du 03/03/2010
N° 2010s08
données du
22 au 28/02/2010

Situations observées pour les syndromes grippaux



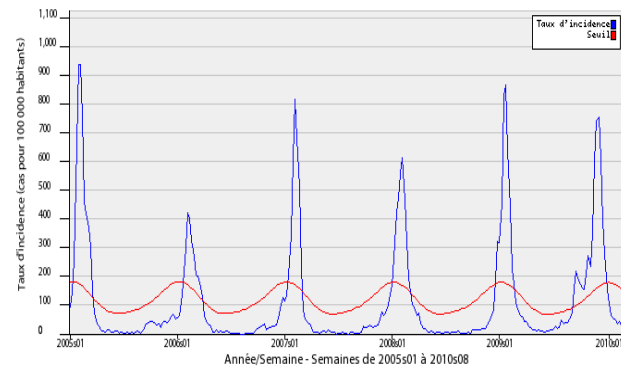
Données consolidées des 4 dernières semaines (2010s04 à 2010s07)



Pour la semaine 2010s08
Carte d'interpolation spatiale des données.
L'interpolation se fait sur la base des taux d'incidence départementaux
(en nombre de cas pour 100 000 habitants)
Cartes consultables sur Sentiweb : <http://www.sentiweb.fr>

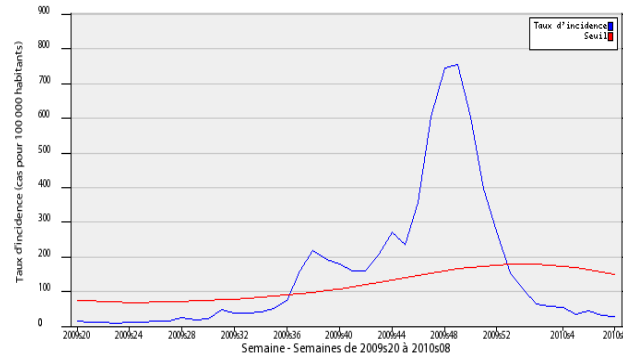
Evolution des incidences nationales

Réseau Sentinelles, Syndromes grippaux, France entière



Taux d'incidence national (en cas pour 100 000 habitants) en bleu, seuil épidémique en rouge, depuis 2005. Le seuil est obtenu par un modèle de régression périodique appliqué aux observations passées.

Réseau Sentinelles, Syndromes grippaux, France entière



Taux d'incidence national (en cas pour 100 000 habitants)
et seuil épidémique depuis mai 2009 (semaines 2009s20 à 2010s08)

Pour la semaine n° 2010s08 allant du 22 au 28/02/2010, le réseau Sentinelles a observé la situation suivante :

SYNDROMES GRIPPAUX **Activité faible**

Les médecins Sentinelles surveillent le nombre de syndromes grippaux vus en consultation (définis par une fièvre supérieure à 39°C, d'apparition brutale, accompagnée de myalgies et de signes respiratoires). En période épidémique à partir de ce nombre de consultations pour syndromes grippaux, il est possible d'estimer la part attribuable à la grippe.

Surveillance des syndromes grippaux

En France métropolitaine, la semaine dernière, l'incidence des syndromes grippaux vus en consultation de médecine générale a été estimée à 28 cas pour 100 000 habitants, **en dessous** du seuil épidémique (149 cas pour 100 000).

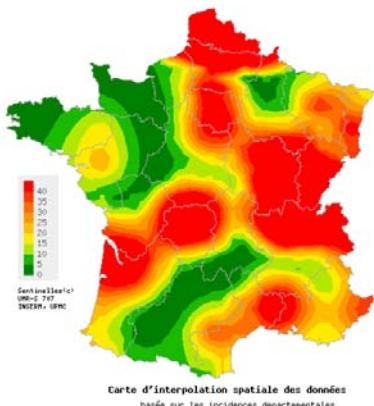
Les tableaux cliniques rapportés par les médecins Sentinelles ne présentaient pas de signe particulier de gravité (aucune hospitalisation rapportée).

Concernant les cas rapportés, la semaine dernière, l'âge médian était de 40 ans (2 ans à 82 ans) ; les hommes représentaient 31% des cas.

L'équipe du réseau Sentinelles

VARICELLE

Situation observée pour Varicelle
semaine 2010s08 (nombre de cas pour 100 000 habitants)

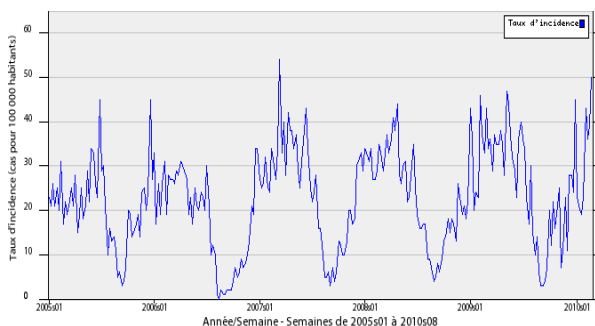


Carte d'interpolation spatiale des données.

L'interpolation se fait sur la base des taux d'incidence départementaux.

Cartes consultables sur Sentiweb : <http://www.sentiweb.fr>

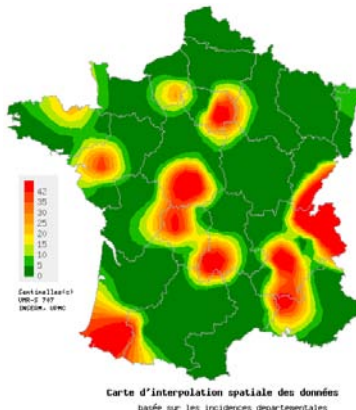
Réseau Sentinelles, Varicelle, France entière



Taux d'incidence nationale (en cas pour 100 000 habitants)

CRISES D'ASTHME

Situation observée pour Crises d'asthme
semaine 2010s08 (nombre de cas pour 100 000 habitants)

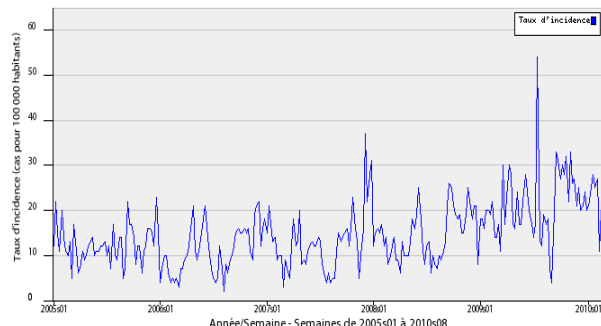


Carte d'interpolation spatiale des données.

L'interpolation se fait sur la base des taux d'incidence départementaux.

Cartes consultables sur Sentiweb : <http://www.sentiweb.fr>

Réseau Sentinelles, Crises d'asthme, France entière



Taux d'incidence nationale (en cas pour 100 000 habitants)

Pour la semaine n° 2010s08 allant du 22 au 28/02/2010, le réseau *Sentinelles* a observé la situation suivante :

VARICELLE

Activité forte

Les médecins Sentinelles surveillent le nombre de cas de varicelles vus en consultation, définis par une éruption typique (érythémato-vésiculeuse durant 3-4 jours, prurigineuse, avec phase de dessiccation) débutant de façon brutale, avec fièvre modérée (37,5°C - 38°C).

En France métropolitaine, la semaine dernière, l'incidence des cas de varicelle vus en consultation de médecine générale a été estimée à 50 cas pour 100 000 habitants.

Douze foyers d'activité régionale ont été notés, **forte** en Nord-Pas-de-Calais (355 cas pour 100 000 habitants), Limousin (109), Rhône-Alpes (87), Bourgogne (77), Aquitaine (59), Languedoc-Roussillon (47), Franche-Comté (44) et Ile-de-France (44), et **modérée** en Alsace (37), Lorraine (31), Provence-Alpes-Côte-d'Azur (28) et Picardie (25).

CRISES D'ASTHME

Activité faible

Les médecins Sentinelles surveillent le nombre de crises d'asthme vus en consultation, définis par :

- Avant 3 ans = épisode de sibilants (bronchiolite incluse), uniquement à partir du 3ème épisode.
- Après 3 ans = crise d'asthme (dyspnée expiratoire aiguë avec sibilants et/ou toux), exclusion des poussées de Broncho-Pneumopathie Chronique Obstructive et d'insuffisance cardiaque gauche.

En France métropolitaine, la semaine dernière, l'incidence des crises d'asthme vus en consultation de médecine générale a été estimée à 12 cas pour 100 000 habitants.

Deux foyers d'activité régionale modérée ont été notés en Limousin (29) et Rhône-Alpes (29).

L'équipe du réseau Sentinelles

**TAUX
D'INCIDENCE
NATIONAUX SUR
LES 3 DERNIÈRES
SEMAINES
(POUR 100 000
HABITANTS)**

**France
métropolitaine**

**TAUX
D'INCIDENCE
RÉGIONAUX POUR
LA SEMAINE
2010S08
(POUR 100 000
HABITANTS)**

Légende

<i>incid.</i>	<i>Taux d'incidence</i>
<i>inf.</i>	<i>Borne inférieure de l'intervalle de confiance</i>
<i>sup.</i>	<i>Borne supérieure de l'intervalle de confiance</i>
<i>min.</i>	<i>Valeur minimale pour la semaine de référence depuis 1984</i>
<i>max.</i>	<i>Valeur maximale pour la semaine de référence depuis 1984</i>
**	<i>Résultats non interprétables</i>

TAUX D'INCIDENCE NATIONAUX	2010s08 (non consolidé)					2010s07					2010s06				
	incid.	[inf.	sup.]	min.	max.	incid.	[inf.	sup]	min.	max.	incid.	[inf.	sup.]	min.	max.
SYNDROMES GRIPPAUX	28	18	39	17	810	32	19	45	25	896	44	30	59	30	1026
DIARRHÉE AIGUE	357	315	398	0	357	318	287	349	0	318	354	318	389	0	354
VARICELLE	50	34	67	0	61	39	27	52	0	45	36	22	49	0	46
CRISES D'ASTHME	12	5	19	0	19	20	10	30	0	31	11	6	15	0	21

TAUX D'INCIDENCE REGIONAUX	SYNDROMES GRIPPAUX					DIARRHÉE AIGUE				
	incid.	[inf	sup]	min	max	incid.	[inf	sup]	min	max
ALSACE	23	0	68	0	1333	342	152	531	0	617
AQUITAINE	0	0	0	0	758	224	34	413	0	262
AUVERGNE	42	0	97	0	699	261	112	410	0	261
BASSE-NORMANDIE	0	0	0	0	354	764	105	1424	0	764
BOURGOGNE	6	0	20	0	1235	443	200	686	0	443
BRETAGNE	54	6	102	4	1357	299	191	407	0	312
CENTRE	0	0	0	0	1069	256	158	354	0	339
CHAMPAGNE-ARDENNE	24	0	70	6	594	346	171	520	0	508
CORSE	0	0	0	0	543	308	132	483	0	308
FRANCHE-COMTE	0	0	0	0	918	317	160	473	0	317
HAUTE-NORMANDIE	11	0	34	0	1406	197	34	360	0	477
ILE-DE-FRANCE	27	5	49	4	722	277	177	378	0	316
LANGUEDOC-ROUSSILLON	35	0	104	0	1123	193	72	314	0	544
LIMOUSIN	11	0	37	0	2478	385	66	704	0	385
LORRAINE	12	0	41	12	586	253	109	397	0	264
MIDI-PYRENEES	0	0	0	0	904	78	0	325	0	202
NORD-PAS-DE-CALAIS	0	0	0	0	1440	625	324	925	0	625
PAYS-DE-LA-LOIRE	0	0	0	0	2329	414	178	650	0	414
PICARDIE	19	0	60	0	732	148	0	298	0	315
POITOU-CHARENTES	22	0	65	0	899	500	221	779	0	500
PACA	38	0	80	11	785	230	127	334	0	313
RHONE-ALPES	46	0	96	22	1004	270	165	376	0	278

TAUX D'INCIDENCE REGIONAUX	VARICELLE					CRISES D'ASTHME				
	incid.	[inf	sup]	min	max	incid.	[inf	sup]	min	max
ALSACE	37	0	132	0	101	6	0	28	0	52
AQUITAINE	59	0	162	0	59	13	0	43	0	29
AUVERGNE	0	0	0	0	74	9	0	25	0	23
BASSE-NORMANDIE	0	0	0	0	120	0	0	0	0	9
BOURGOGNE	77	0	193	0	165	0	0	0	0	33
BRETAGNE	11	0	32	0	79	5	0	15	0	14
CENTRE	17	0	40	0	61	8	0	25	0	34
CHAMPAGNE-ARDENNE	0	0	0	0	61	0	0	0	0	10
CORSE	0	0	0	0	113	18	0	63	3	52
FRANCHE-COMTE	44	0	106	0	53	0	0	0	0	6
HAUTE-NORMANDIE	0	0	0	0	280	11	0	34	0	40
ILE-DE-FRANCE	44	2	86	0	44	11	0	30	0	19
LANGUEDOC-ROUSSILLON	47	0	121	0	97	0	0	0	0	7
LIMOUSIN	109	0	285	0	899	29	0	128	0	29
LORRAINE	31	0	78	0	59	0	0	0	0	42
MIDI-PYRENEES	0	0	0	0	159	0	0	0	0	12
NORD-PAS-DE-CALAIS	355	119	591	0	355	0	0	0	0	50
PAYS-DE-LA-LOIRE	17	0	47	0	302	17	0	47	0	50
PICARDIE	25	0	71	0	340	0	0	0	0	62
POITOU-CHARENTES	0	0	0	0	79	3	0	18	0	30
PACA	28	0	62	0	115	12	0	31	0	56
RHONE-ALPES	87	19	155	0	87	29	2	57	0	29

**VOUS ETES MÉDECIN GÉNÉRALISTE ET INTÉRESSÉ(E)
PAR UNE PARTICIPATION AU RÉSEAU SENTINELLES ?**

IL VOUS EST POSSIBLE DE VOUS INSCRIRE EN LIGNE
A LA RUBRIQUE ESPACE MÉDECIN
<http://www.sentiweb.fr/?page=inscrire>

Le réseau Sentinelles (RS)
Unité Mixte de Recherche en Santé 707 (UMR S 707) Inserm-UPMC
Faculté de Médecine Pierre et Marie Curie, site Saint-Antoine
27, rue Chaligny / 75571 Paris cedex 12
Tél. : 01 44 73 84 35 / Fax : 01 44 73 84 54
sentinelles@u707.jussieu.fr

Le réseau Sentinelles est un réseau de médecins généralistes libéraux bénévoles et volontaires en France métropolitaine, il est animé par l'Unité Mixte de Recherche en Santé 707 Inserm -Université Pierre et Marie Curie.

Directeur de l'UMR S 707 Inserm-UPMC : Guy Thomas
Responsable du RS : Thomas Hanslik
Responsable adjoint du RS : Thierry Blanchon
Surveillance continue : Christophe Arena
Systèmes d'information : Clément Turbelin
Biostatistique : Camille Pelat
Rédacteur : Yves Dorléans

Antenne régionale	Responsable	Animateur
Méditerranée	Jean-Pierre Amoros	Christophe Arena Alessandra Falchi (virologie)
Auvergne Rhône-Alpes	Marianne Sarazin	Solange Gonzalez Chiappe
Franche-Comté	Jean-Pierre Ferry	Jean-Pierre Ferry