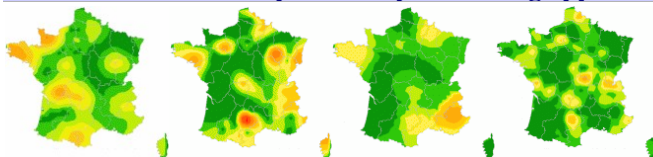


Sentinelles

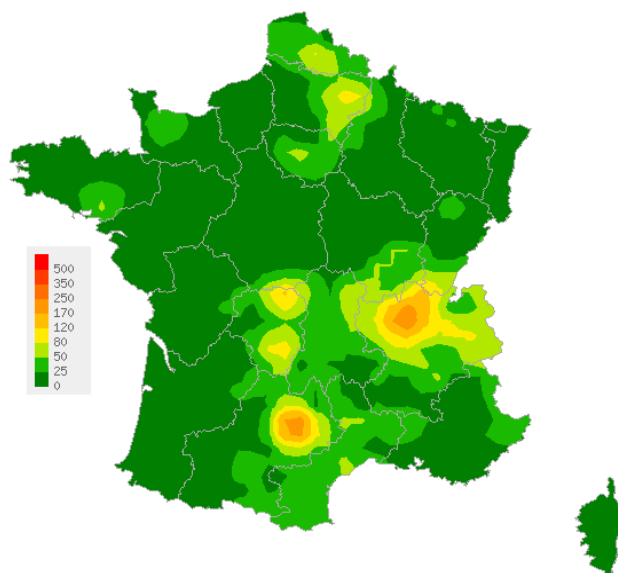
Syndromes grippaux

Sentiweb-Hebdo
du 24/02/2010
N° 2010s07
données du
15 au 21/02/2010

Situations observées pour les syndromes grippaux



Données consolidées des 4 dernières semaines (2010s03 à 2010s06)



Pour la semaine 2010s07

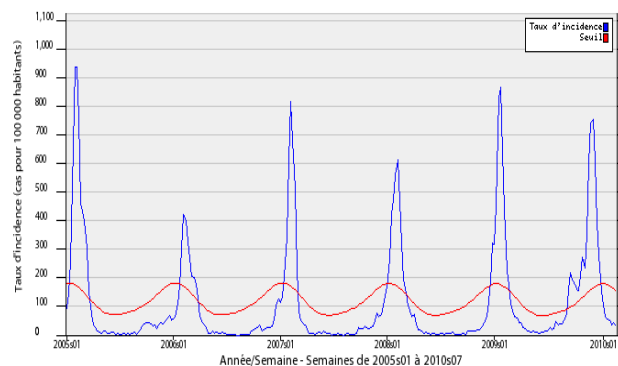
Carte d'interpolation spatiale des données.

L'interpolation se fait sur la base des taux d'incidence départementaux
(en nombre de cas pour 100 000 habitants)

Cartes consultables sur Sentiweb : <http://www.sentiweb.fr>

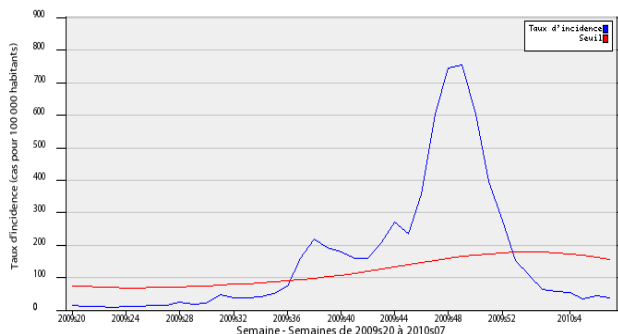
Evolution des incidences nationales

Réseau Sentinelles, Syndromes grippaux, France entière



Taux d'incidence national (en cas pour 100 000 habitants) en bleu, seuil épidémique en rouge, depuis 2005. Le seuil est obtenu par un modèle de régression périodique appliqué aux observations passées.

Réseau Sentinelles, Syndromes grippaux, France entière



Taux d'incidence national (en cas pour 100 000 habitants)
et seuil épidémique depuis mai 2009 (semaines 2009s20 à 2010s07)

Pour la semaine n° 2010s07 allant du 15 au 21/02/2010, le réseau Sentinelles a observé la situation suivante :

SYNDROMES GRIPPAUX **Activité faible**

Les médecins Sentinelles surveillent le nombre de syndromes grippaux vus en consultation (définis par une fièvre supérieure à 39°C, d'apparition brutale, accompagnée de myalgies et de signes respiratoires). En période épidémique à partir de ce nombre de consultations pour syndromes grippaux, il est possible d'estimer la part attribuable à la grippe.

Surveillance des syndromes grippaux

En France métropolitaine, la semaine dernière, l'incidence des syndromes grippaux vus en consultation de médecine générale a été estimée à 37 cas pour 100 000 habitants, **en-dessous** du seuil épidémique (157 cas pour 100 000).

Les tableaux cliniques rapportés par les médecins Sentinelles ne présentaient pas de signe particulier de gravité (aucune hospitalisation rapportée).

Concernant les cas rapportés, la semaine dernière, l'âge médian était de 34 ans (1 an à 68 ans) ; les hommes représentaient 50% des cas.

L'équipe du réseau Sentinelles

Le réseau Sentinelles

comprend **1326** médecins en activité dont **439** participent à l'activité de surveillance continue permettant la rédaction des bulletins hebdomadaires. Le réseau Sentinelles est une plateforme nationale de recherche et de veille en médecine générale. Il est actuellement intégré dans l'Unité Mixte de Recherche en Santé 707 (UMR S 707) Inserm-UPMC.

L'activité de veille est développée dans le cadre d'une convention avec l'Institut de Veille Sanitaire (InVS).

Antenne Auvergne Rhône-Alpes - Réseau Sentinelle et d'Etudes Epidémiologiques (RESEPEI)

Antenne méditerranée Paca-Corse-Languedoc-Roussillon (Bioscope-Corse-Méditerranée)

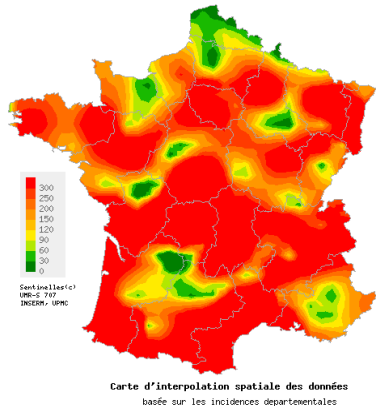
Sentinelles

Diarrhée aiguë

Sentiweb-Hebdo
du 24/02/2010
N° 2010s07
données du
15 au 21/02/2010

Situation actuelle

Situation observée pour Diarrhée aiguë
semaine 2010s07 (nombre de cas pour 100 000 habitants)



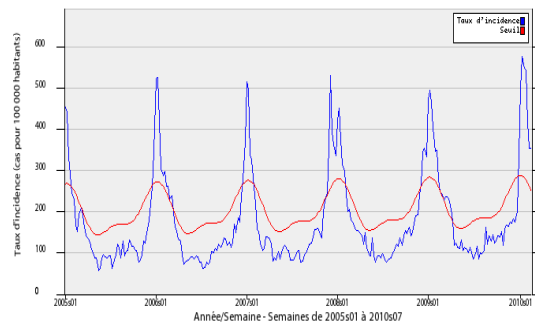
Carte d'interpolation spatiale des données
basée sur les incidences départementales

Carte d'interpolation spatiale des données.

L'interpolation se fait sur la base des taux d'incidence départementaux.

Cartes consultables sur Sentiweb : <http://www.sentiweb.fr>

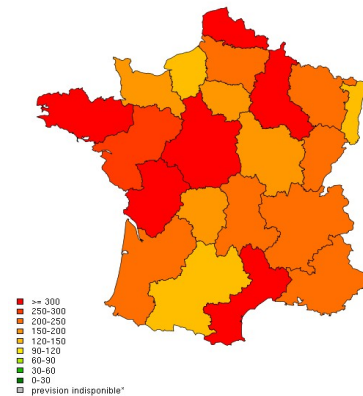
Réseau Sentinelles, Diarrhée aiguë, France entière



Taux d'incidence national (en cas pour 100 000 habitants) en bleu, seuil épidémique en rouge. Le seuil est obtenu par un modèle de régression périodique appliqué aux observations passées.

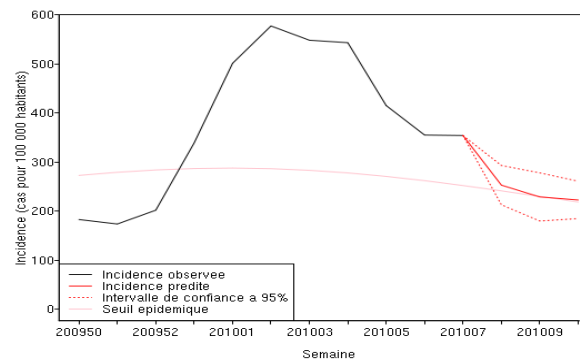
Prévisions

Prévisions régionales pour Diarrhée aiguë
semaine 2010s08 (nombre de cas pour 100 000 habitants)



(*) La surveillance ayant commencé en 2006 pour la Corse, le recul n'est pas suffisant pour permettre des prévisions fiables. Un minimum de 5 ans de données permettra d'obtenir de telles prévisions.

Prévisions nationales de l'évolution du taux d'incidence



Prévisions effectuées par la méthode des analogues
(Viboud C, et al. Am J Epidemiol. 2003)

Pour la semaine n° 2010s07 allant du 15 au 21/02/2010, le réseau *Sentinelles* a observé la situation suivante :

DIARRHÉE AIGÜE
Décruée épidémique. En 8 semaines, 2 281 000 personnes ont consulté leur médecin généraliste

Les médecins Sentinelles surveillent le nombre de diarrhées aiguës vues en consultation (définies par au moins 3 selles liquides ou molles par jour, datant de moins de 14 jours et motivant la consultation). En période épidémique, cette surveillance permet de suivre l'évolution des gastroentérites aiguës.

Surveillance de la diarrhée aiguë

En France métropolitaine, la semaine dernière, l'incidence des cas de diarrhée aiguë vus en consultation de médecine générale a été estimée à 354 cas pour 100 000 habitants (soit 223 000 nouveaux cas), **au-dessus** du seuil épidémique (252 cas pour 100 000 habitants).

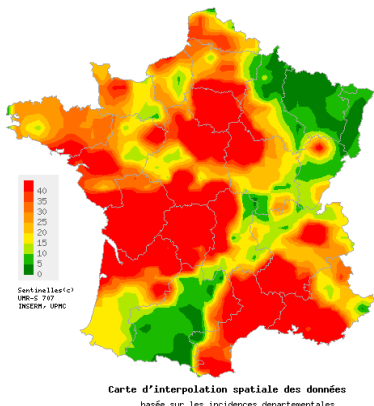
Au niveau régional, quatorze régions avaient dépassé le seuil épidémique. Les incidences les plus fortes ont été observées en Limousin (1609 cas pour 100 000 habitants), Languedoc-Roussillon (1193), Alsace (873), Auvergne (486), Rhône-Alpes (440), Aquitaine (402), Lorraine (392), Ile-de-France (375), Bretagne (362), Poitou-Charentes (349), Pays-de-la-Loire (315), Centre (302), Champagne-Ardenne (282) et Haute-Normandie (273).

Concernant les cas rapportés, l'âge médian des cas était de 23 ans (de 1 mois à 94 ans). Les hommes représentaient 48% des cas.

L'équipe du réseau Sentinelles

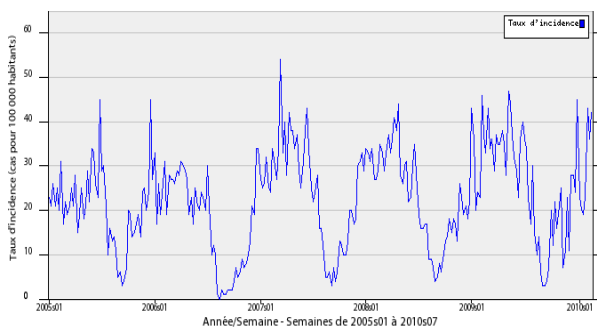
VARICELLE

Situation observée pour Varicelle
semaine 2010s07 (nombre de cas pour 100 000 habitants)



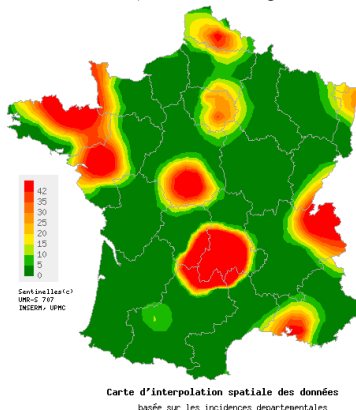
Carte d'interpolation spatiale des données.
L'interpolation se fait sur la base des taux d'incidence départementaux.
Cartes consultables sur Sentiweb : <http://www.sentiweb.fr>

Réseau Sentinelles, Varicelle, France entière



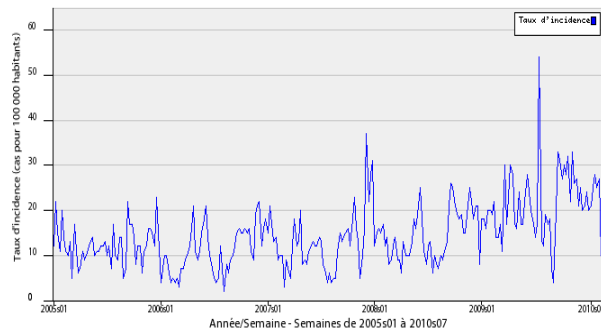
CRISES D'ASTHME

Situation observée pour Crises d'asthme
semaine 2010s07 (nombre de cas pour 100 000 habitants)



Carte d'interpolation spatiale des données.
L'interpolation se fait sur la base des taux d'incidence départementaux.
Cartes consultables sur Sentiweb : <http://www.sentiweb.fr>

Réseau Sentinelles, Crises d'asthme, France entière



Pour la semaine n° 2010s07 allant du 15 au 21/02/2010, le réseau *Sentinelles* a observé la situation suivante :

VARICELLE Activité forte

Les médecins Sentinelles surveillent le nombre de cas de varicelles vus en consultation, définis par une éruption typique (érythémato-vésiculeuse durant 3-4 jours, prurigineuse, avec phase de dessiccation) débutant de façon brutale, avec fièvre modérée (37,5°C - 38°C).

En France métropolitaine, la semaine dernière, l'incidence des cas de varicelle vus en consultation de médecine générale a été estimée à 42 cas pour 100 000 habitants.

Onze foyers d'activité régionale ont été notés, **forte** en Limousin (228 cas pour 100 000 habitants), Languedoc-Roussillon (183), Poitou-Charentes (79), Ile-de-France (73), Bourgogne (52), Centre (47), Aquitaine (45) et Pays-de-la-Loire (41), et **modérée** en Bretagne (28), Basse-Normandie (22) et Nord-Pas-de-Calais (22).

CRISES D'ASTHME Activité faible à modérée

Les médecins Sentinelles surveillent le nombre de crises d'asthme vus en consultation, définis par :

- Avant 3 ans = épisode de sibilants (bronchiolite incluse), uniquement à partir du 3ème épisode.
- Après 3 ans = crise d'asthme (dyspnée expiratoire aiguë avec sibilants et/ou toux), exclusion des poussées de Broncho-Pneumopathie Chronique Obstructive et d'insuffisance cardiaque gauche.

En France métropolitaine, la semaine dernière, l'incidence des crises d'asthme vues en consultation de médecine générale a été estimée à 19 cas pour 100 000 habitants.

Six foyers d'activité régionale ont été notés, **forte** en Auvergne (52 cas pour 100 000 habitants) et **modérée** en Pays-de-la-Loire (30), Bretagne (28), Provence-Alpes-Côte-d'Azur (24), Ile-de-France (24) et Nord-Pas-de-Calais (22).

L'équipe du réseau Sentinelles

**TAUX
D'INCIDENCE
NATIONAUX SUR
LES 3 DERNIÈRES
SEMAINES
(POUR 100 000
HABITANTS)**

**France
métropolitaine**

**TAUX
D'INCIDENCE
RÉGIONAUX POUR
LA SEMAINE
2010S07
(POUR 100 000
HABITANTS)**

| Légende | |
|---------------|---|
| <i>incid.</i> | <i>Taux d'incidence</i> |
| <i>inf.</i> | <i>Borne inférieure de l'intervalle de confiance</i> |
| <i>sup.</i> | <i>Borne supérieure de l'intervalle de confiance</i> |
| <i>min.</i> | <i>Valeur minimale pour la semaine de référence depuis 1984</i> |
| <i>max.</i> | <i>Valeur maximale pour la semaine de référence depuis 1984</i> |
| ** | <i>Résultats non interprétables</i> |

| TAUX D'INCIDENCE NATIONAUX | 2010s07 (non consolidé) | | | | | 2010s06 | | | | | 2010s05 | | | | |
|----------------------------|-------------------------|-------|-------|------|------|---------|-------|------|------|------|---------|-------|-------|------|------|
| | incid. | [inf. | sup.] | min. | max. | incid. | [inf. | sup] | min. | max. | incid. | [inf. | sup.] | min. | max. |
| SYNDROMES GRIPPAUX | 37 | 23 | 52 | 25 | 896 | 45 | 30 | 59 | 30 | 1026 | 35 | 27 | 44 | 32 | 1155 |
| DIARRHÉE AIGUE | 354 | 317 | 392 | 0 | 354 | 355 | 319 | 391 | 0 | 355 | 415 | 379 | 450 | 0 | 415 |
| VARICELLE | 42 | 28 | 57 | 0 | 45 | 36 | 22 | 50 | 0 | 46 | 43 | 29 | 57 | 0 | 43 |
| CRISES D'ASTHME | 19 | 8 | 30 | 0 | 31 | 10 | 6 | 15 | 0 | 21 | 27 | 17 | 37 | 0 | 27 |

| TAUX D'INCIDENCE REGIONAUX | SYNDROMES GRIPPAUX | | | | | DIARRHÉE AIGUE | | | | |
|----------------------------|--------------------|------|------|-----|------|----------------|------|------|-----|------|
| | incid. | [inf | sup] | min | max | incid. | [inf | sup] | min | max |
| ALSACE | 0 | 0 | 0 | 0 | 936 | 873 | 0 | 1751 | 0 | 873 |
| AQUITAINE | 0 | 0 | 0 | 0 | 2121 | 402 | 216 | 588 | 0 | 402 |
| AUVERGNE | 0 | 0 | 0 | 0 | 1085 | 486 | 284 | 688 | 0 | 486 |
| BASSE-NORMANDIE | 28 | 0 | 76 | 5 | 564 | 82 | 0 | 166 | 0 | 302 |
| BOURGOGNE | 0 | 0 | 0 | 0 | 1476 | 225 | 5 | 445 | 0 | 297 |
| BRETAGNE | 18 | 0 | 47 | 3 | 1207 | 362 | 218 | 506 | 0 | 447 |
| CENTRE | 0 | 0 | 0 | 0 | 1145 | 302 | 178 | 426 | 0 | 302 |
| CHAMPAGNE-ARDENNE | 0 | 0 | 0 | 0 | 945 | 282 | 73 | 491 | 0 | 515 |
| CORSE | 0 | 0 | 0 | 0 | 862 | 177 | 45 | 309 | 0 | 280 |
| FRANCHE-COMTE | 13 | 0 | 38 | 0 | 1388 | 205 | 87 | 323 | 0 | 263 |
| HAUTE-NORMANDIE | 0 | 0 | 0 | 0 | 1242 | 273 | 23 | 524 | 0 | 330 |
| ILE-DE-FRANCE | 27 | 9 | 46 | 22 | 858 | 375 | 266 | 484 | 0 | 375 |
| LANGUEDOC-ROUSSILLON | 19 | 0 | 54 | 18 | 1585 | 1193 | 621 | 1764 | 0 | 1193 |
| LIMOUSIN | 77 | 0 | 186 | 0 | 1195 | 1609 | 471 | 2746 | 0 | 1609 |
| LORRAINE | 19 | 0 | 49 | 0 | 850 | 392 | 260 | 523 | 0 | 392 |
| MIDI-PYRENEES | 48 | 0 | 141 | 1 | 946 | 223 | 38 | 409 | 0 | 313 |
| NORD-PAS-DE-CALAIS | 44 | 0 | 104 | 6 | 996 | 44 | 0 | 104 | 0 | 438 |
| PAYS-DE-LA-LOIRE | 0 | 0 | 0 | 0 | 1359 | 315 | 89 | 542 | 0 | 411 |
| PICARDIE | 40 | 0 | 132 | 0 | 918 | 81 | 0 | 210 | 0 | 304 |
| POITOU-CHARENTES | 0 | 0 | 0 | 0 | 1127 | 349 | 112 | 587 | 0 | 856 |
| PACA | 17 | 0 | 57 | 5 | 774 | 176 | 55 | 297 | 0 | 356 |
| RHONE-ALPES | 125 | 49 | 201 | 34 | 1096 | 440 | 298 | 582 | 0 | 440 |

| TAUX D'INCIDENCE REGIONAUX | VARICELLE | | | | | CRISES D'ASTHME | | | | |
|----------------------------|-----------|------|------|-----|-----|-----------------|------|------|-----|-----|
| | incid. | [inf | sup] | min | max | incid. | [inf | sup] | min | max |
| ALSACE | 0 | 0 | 0 | 0 | 50 | 17 | 0 | 58 | 0 | 38 |
| AQUITAINE | 45 | 0 | 96 | 0 | 45 | 0 | 0 | 0 | 0 | 33 |
| AUVERGNE | 3 | 0 | 17 | 0 | 65 | 52 | 0 | 108 | 0 | 52 |
| BASSE-NORMANDIE | 22 | 0 | 65 | 0 | 112 | 0 | 0 | 0 | 0 | 0 |
| BOURGOGNE | 52 | 0 | 106 | 0 | 121 | 0 | 0 | 0 | 0 | 7 |
| BRETAGNE | 28 | 0 | 60 | 0 | 111 | 28 | 0 | 57 | 0 | 28 |
| CENTRE | 47 | 0 | 113 | 0 | 180 | 8 | 0 | 25 | 0 | 31 |
| CHAMPAGNE-ARDENNE | 0 | 0 | 0 | 0 | 72 | 0 | 0 | 0 | 0 | 16 |
| CORSE | 0 | 0 | 0 | 0 | 35 | 0 | 0 | 0 | 0 | 51 |
| FRANCHE-COMTE | 14 | 0 | 40 | 0 | 87 | 0 | 0 | 0 | 0 | 10 |
| HAUTE-NORMANDIE | 0 | 0 | 0 | 0 | 184 | 0 | 0 | 0 | 0 | 35 |
| ILE-DE-FRANCE | 73 | 12 | 133 | 0 | 73 | 24 | 0 | 50 | 0 | 24 |
| LANGUEDOC-ROUSSILLON | 183 | 0 | 413 | 0 | 240 | 0 | 0 | 0 | 0 | 20 |
| LIMOUSIN | 228 | 0 | 658 | 0 | 228 | 0 | 0 | 0 | 0 | 42 |
| LORRAINE | 0 | 0 | 0 | 0 | 36 | 0 | 0 | 0 | 0 | 38 |
| MIDI-PYRENEES | 0 | 0 | 0 | 0 | 118 | 1 | 0 | 7 | 0 | 81 |
| NORD-PAS-DE-CALAIS | 22 | 0 | 65 | 0 | 102 | 22 | 0 | 65 | 0 | 75 |
| PAYS-DE-LA-LOIRE | 41 | 0 | 88 | 0 | 90 | 30 | 0 | 72 | 0 | 81 |
| PICARDIE | 10 | 0 | 37 | 0 | 78 | 0 | 0 | 0 | 0 | 7 |
| POITOU-CHARENTES | 79 | 0 | 195 | 0 | 99 | 0 | 0 | 0 | 0 | 41 |
| PACA | 15 | 0 | 45 | 0 | 142 | 24 | 0 | 62 | 0 | 29 |
| RHONE-ALPES | 19 | 0 | 40 | 0 | 49 | 12 | 0 | 33 | 0 | 72 |

**VOUS ETES MÉDECIN GÉNÉRALISTE ET INTÉRESSÉ(E)
PAR UNE PARTICIPATION AU RÉSEAU SENTINELLES ?**

IL VOUS EST POSSIBLE DE VOUS INSCRIRE EN LIGNE
A LA RUBRIQUE ESPACE MÉDECIN
<http://www.sentiweb.fr/?page=inscrire>

**Le réseau Sentinelles (RS)
Unité Mixte de Recherche en Santé 707 (UMR S 707) Inserm-UPMC
Faculté de Médecine Pierre et Marie Curie, site Saint-Antoine
27, rue Chaligny / 75571 Paris cedex 12
Tél. : 01 44 73 84 35 / Fax : 01 44 73 84 54
sentinelles@u707.jussieu.fr**

Le réseau Sentinelles est un réseau de médecins généralistes libéraux bénévoles et volontaires en France métropolitaine, il est animé par l'Unité Mixte de Recherche en Santé 707 Inserm -Université Pierre et Marie Curie.

**Directeur de l'UMR S 707 Inserm-UPMC : Guy Thomas
Responsable du RS : Thomas Hanslik
Responsable adjoint du RS : Thierry Blanchon
Surveillance continue : Christophe Arena
Systèmes d'information : Clément Turbelin
Rédacteur : Yves Dorléans**

| Antenne régionale | Responsable | Animateur |
|-----------------------------|--------------------|--|
| Méditerranée | Jean-Pierre Amoros | Christophe Arena Alessandra Falchi (virologie) |
| Auvergne Rhône-Alpes | Marianne Sarazin | Solange Gonzalez Chiappe |
| Franche-Comté | Jean-Pierre Ferry | Jean-Pierre Ferry |