

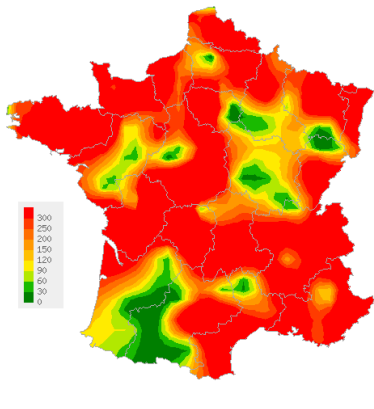
Sentinelles

Diarrhée aiguë

Sentiweb-Hebdo
du 17/02/2010
N° 2010s06
données du
08 au 14/02/2010

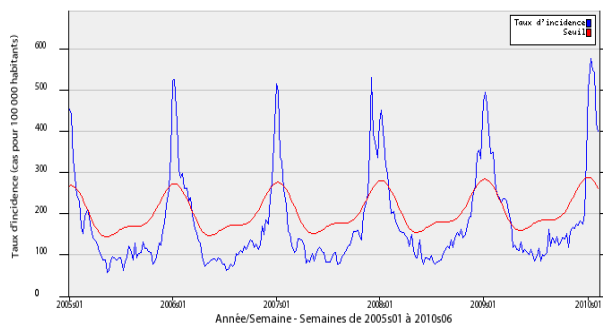
Situation actuelle

Situation observée pour Diarrhée aiguë
semaine 2010s06 (nombre de cas pour 100 000 habitants)



Carte d'interpolation spatiale des données.
L'interpolation se fait sur la base des taux d'incidence départementaux.
Cartes consultables sur Sentiweb : <http://www.sentiweb.fr>

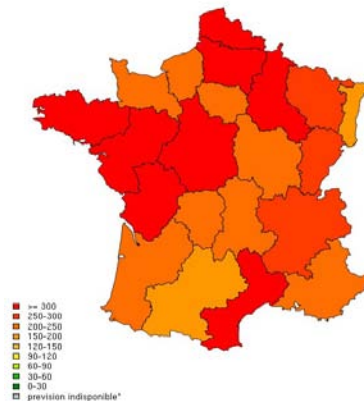
Réseau Sentinelles, Diarrhée aiguë, France entière



Taux d'incidence nationale (en cas pour 100 000 habitants) en bleu, seuil épidémique en rouge. Le seuil est obtenu par un modèle de régression périodique appliqué aux observations passées.

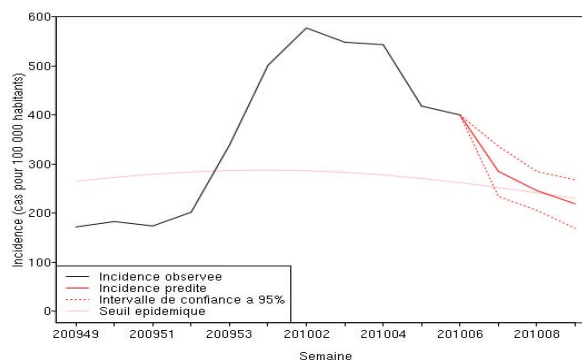
Prévisions

Prévisions régionales pour Diarrhée aiguë
semaine 2010s07 (nombre de cas pour 100 000 habitants)



(*La surveillance ayant commencé en 2006 pour la Corse, le recul n'est pas suffisant pour permettre des prévisions fiables. Un minimum de 5 ans de données permettra d'obtenir de telles prévisions.

Prévisions nationales de l'évolution du taux d'incidence



Prévisions effectuées par la méthode des analogues
(Viboud C, et al. Am J Epidemiol. 2003)

Pour la semaine n° 2010s06 allant du 08 au 14/02/2010, le réseau *Sentinelles* a observé la situation suivante :

DIARRHÉE AIGÜE
Activité épidémique toujours en diminution
En 7 semaines, 2 089 000 personnes ont consulté leur médecin généraliste

Les médecins Sentinelles surveillent le nombre de diarrhées aiguës vues en consultation (définies par au moins 3 selles liquides ou molles par jour, datant de moins de 14 jours et motivant la consultation). En période épidémique, cette surveillance permet de suivre l'évolution des gastroentérites aiguës.

Surveillance de la diarrhée aiguë

En France métropolitaine, la semaine dernière, l'incidence des cas de diarrhée aiguë vus en consultation de médecine générale a été estimée à 399 cas pour 100 000 habitants (soit 251 000 nouveaux cas), **au dessus** du seuil épidémique (262 cas pour 100 000 habitants).

Au niveau régional, dix-sept régions avaient dépassé le seuil épidémique. Les incidences les plus fortes ont été observées en Limousin (731 cas pour 100 000 habitants), Poitou-Charentes (647), Basse-Normandie (582), Corse (570), Bretagne (514), Provence-Alpes-Côte-d'Azur (490), Nord-Pas-de-Calais (481), Ile-de-France (447), Alsace (399), Lorraine (398), Rhône-Alpes (367), Languedoc-Roussillon (362), Auvergne (344), Centre (332), Midi-Pyrénées (312), Franche-Comté (273) et Champagne-Ardenne (266).

Concernant les cas rapportés, l'âge médian des cas était de 25 ans (de 1 mois à 96 ans). Les hommes représentaient 52% des cas.

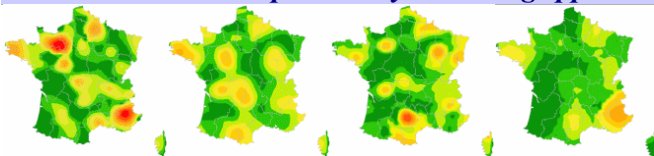
L'équipe du réseau Sentinelles

Sentinelles

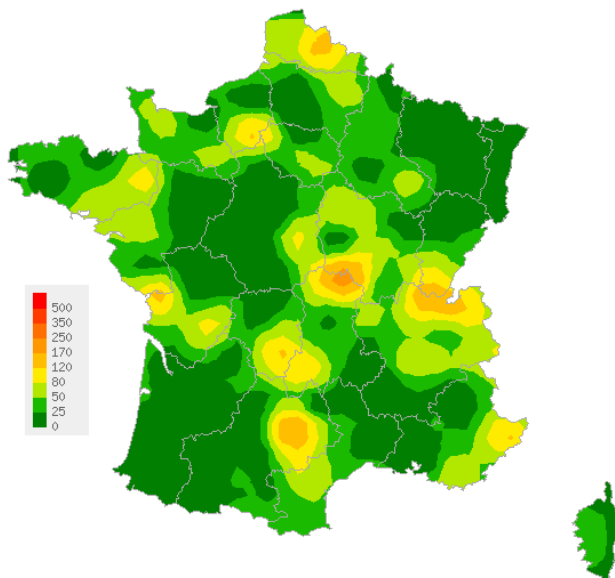
Syndromes grippaux

Sentiweb-Hebdo
du 17/02/2010
N° 2010s06
données du
08 au 14/02/2010

Situations observées pour les syndromes grippaux



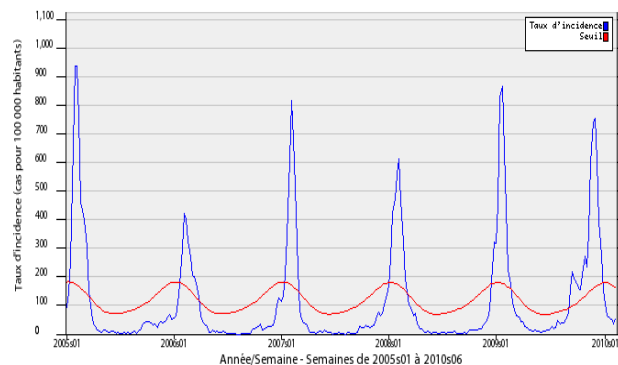
Données consolidées des 4 dernières semaines (2010s02 à 2010s05)



Pour la semaine 2010s06
Carte d'interpolation spatiale des données.
L'interpolation se fait sur la base des taux d'incidence départementaux
(en nombre de cas pour 100 000 habitants)
Cartes consultables sur Sentiweb : <http://www.sentiweb.fr>

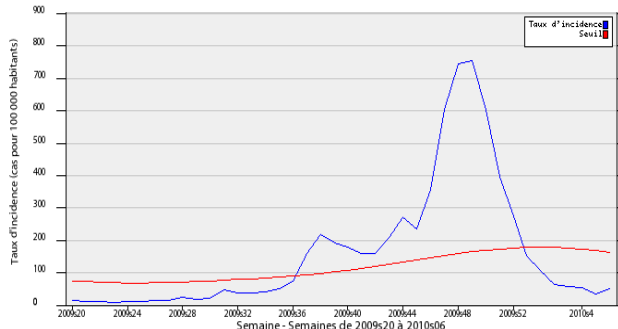
Evolution des incidences nationales

Réseau Sentinelles, Syndromes grippaux, France entière



Taux d'incidence national (en cas pour 100 000 habitants) en bleu, seuil épidémique en rouge, depuis 2005. Le seuil est obtenu par un modèle de régression périodique appliqué aux observations passées.

Réseau Sentinelles, Syndromes grippaux, France entière



Taux d'incidence national (en cas pour 100 000 habitants)
et seuil épidémique depuis mai 2009 (semaines 2009s20 à 2010s06)

Pour la semaine n° 2010s06 allant du 08 au 14/02/2010, le réseau Sentinelles a observé la situation suivante :

SYNDROMES GRIPPAUX **Activité faible**

Les médecins Sentinelles surveillent le nombre de syndromes grippaux vus en consultation (définis par une fièvre supérieure à 39°C, d'apparition brutale, accompagnée de myalgies et de signes respiratoires). En période épidémique à partir de ce nombre de consultations pour syndromes grippaux, il est possible d'estimer la part attribuable à la grippe.

Surveillance des syndromes grippaux

En France métropolitaine, la semaine dernière, l'incidence des syndromes grippaux vus en consultation de médecine générale a été estimée à 48 cas pour 100 000 habitants, **en dessous** du seuil épidémique (164 cas pour 100 000).

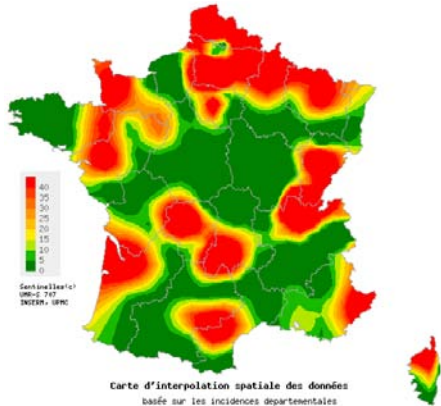
Les tableaux cliniques rapportés par les médecins Sentinelles ne présentaient pas de signe particulier de gravité (aucune hospitalisation rapportée).

Concernant les cas rapportés, la semaine dernière, l'âge médian était de 10 ans (10 mois à 75 ans) ; les hommes représentaient 39% des cas.

L'équipe du réseau Sentinelles

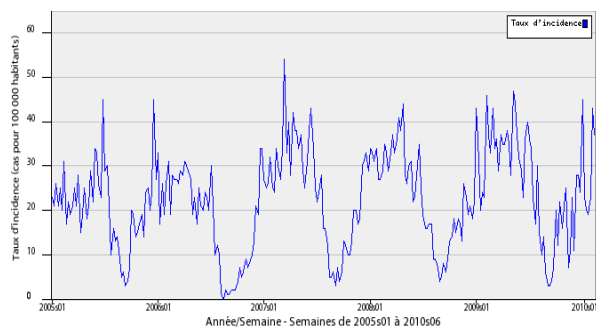
VARICELLE

Situation observée pour Varicelle
semaine 2010s06 (nombre de cas pour 100 000 habitants)



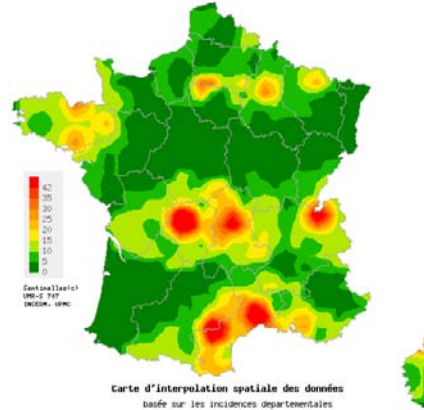
Carte d'interpolation spatiale des données.
L'interpolation se fait sur la base des taux d'incidence départementaux.
Cartes consultables sur Sentiweb : <http://www.sentiweb.fr>

Réseau Sentinelles, Varicelle, France entière



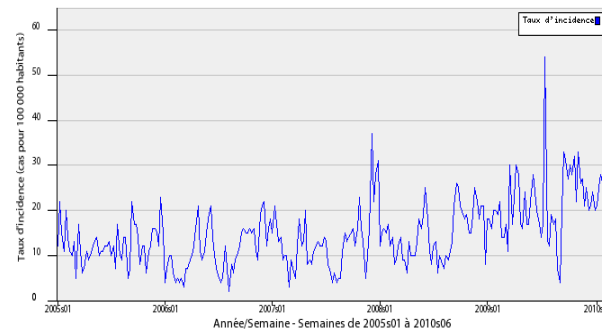
CRISES D'ASTHME

Situation observée pour Crises d'asthme
semaine 2010s06 (nombre de cas pour 100 000 habitants)



Carte d'interpolation spatiale des données.
L'interpolation se fait sur la base des taux d'incidence départementaux.
Cartes consultables sur Sentiweb : <http://www.sentiweb.fr>

Réseau Sentinelles, Crises d'asthme, France entière



Pour la semaine n° 2010s06 allant du 08 au 14/02/2010, le réseau *Sentinelles* a observé la situation suivante :

VARICELLE Activité modérée à forte

Les médecins Sentinelles surveillent le nombre de cas de varicelles vus en consultation, définis par une éruption typique (érythémato-vésiculeuse durant 3-4 jours, prurigineuse, avec phase de dessiccation) débutant de façon brutale, avec fièvre modérée (37,5°C - 38°C).

En France métropolitaine, la semaine dernière, l'incidence des cas de varicelle vus en consultation de médecine générale a été estimée à 37 cas pour 100 000 habitants.

Treize foyers d'activité régionale ont été notés, **forte** en Nord-Pas-de-Calais (281 cas pour 100 000 habitants), Picardie (95), Corse (73), Limousin (63), Franche-Comté (52), Rhône-Alpes (51) et Champagne-Ardenne (40), et **modérée** en Aquitaine (38), Lorraine (38), Pays-de-la-Loire (32), Basse-Normandie (29), Ile-de-France (27) et Provence-Alpes-Côte-d'Azur (24).

CRISES D'ASTHME Activité faible

Les médecins Sentinelles surveillent le nombre de crises d'asthme vus en consultation, définis par :

- Avant 3 ans = épisode de sibilants (bronchiolite incluse), uniquement à partir du 3ème épisode.
- Après 3 ans = crise d'asthme (dyspnée expiratoire aiguë avec sibilants et/ou toux), exclusion des poussées de Broncho-Pneumopathie Chronique Obstructive et d'insuffisance cardiaque gauche.

En France métropolitaine, la semaine dernière, l'incidence des crises d'asthme vues en consultation de médecine générale a été estimée à 10 cas pour 100 000 habitants.

Six foyers d'activité régionale ont été notés, **forte** en Limousin (63 cas pour 100 000 habitants) et Languedoc-Roussillon (51) et **modérée** en Auvergne (36), Corse (34), Bretagne (25) et Champagne-Ardenne (20).

L'équipe du réseau Sentinelles

**TAUX
D'INCIDENCE
NATIONAUX SUR
LES 3 DERNIÈRES
SEMAINES
(POUR 100 000
HABITANTS)**

**France
métropolitaine**

**TAUX
D'INCIDENCE
RÉGIONAUX POUR
LA SEMAINE
2010S06
(POUR 100 000
HABITANTS)**

Légende

<i>incid.</i>	<i>Taux d'incidence</i>
<i>inf.</i>	<i>Borne inférieure de l'intervalle de confiance</i>
<i>sup.</i>	<i>Borne supérieure de l'intervalle de confiance</i>
<i>min.</i>	<i>Valeur minimale pour la semaine de référence de-puis 1984</i>
<i>max.</i>	<i>Valeur maximale pour la semaine de référence de-puis 1984</i>
**	<i>Résultats non interprétables</i>

TAUX D'INCIDENCE NATIONAUX	2010s06 (non consolidé)					2010s05					2010s04				
	incid.	[inf.	sup.]	min.	max.	incid.	[inf.	sup]	min.	max.	incid.	[inf.	sup.]	min.	max.
SYNDROMES GRIPPAUX	48	32	65	30	1026	36	28	44	32	1155	54	42	66	41	868
DIARRHÉE AIGUE	399	356	442	0	399	418	382	454	0	418	543	504	582	0	543
VARICELLE	37	21	53	0	46	43	29	57	0	43	23	14	32	0	36
CRISES D'ASTHME	10	5	15	0	21	27	17	37	0	27	25	16	34	0	25

TAUX D'INCIDENCE REGIONAUX	SYNDROMES GRIPPAUX					DIARRHÉE AIGUE				
	incid.	[inf	sup]	min	max	incid.	[inf	sup]	min	max
ALSACE	0	0	0	0	790	399	189	608	0	523
AQUITAINE	0	0	0	0	2612	185	21	349	0	362
AUVERGNE	83	27	138	13	847	344	207	482	0	344
BASSE-NORMANDIE	36	0	88	0	663	582	62	1102	0	582
BOURGOGNE	17	0	44	10	1268	74	0	151	0	363
BRETAGNE	53	12	94	11	982	514	365	663	0	514
CENTRE	13	0	40	2	1363	332	220	444	0	412
CHAMPAGNE-ARDENNE	33	0	84	11	1083	266	120	411	0	639
CORSE	14	0	50	0	1586	570	341	798	0	570
FRANCHE-COMTE	20	0	67	3	1490	273	105	441	0	373
HAUTE-NORMANDIE	52	0	107	0	957	226	17	434	0	361
ILE-DE-FRANCE	24	0	48	24	829	447	323	571	0	447
LANGUEDOC-ROUSSILLON	21	0	56	16	1750	362	158	567	0	557
LIMOUSIN	47	0	140	0	1551	731	326	1137	0	731
LORRAINE	7	0	30	0	1238	398	232	563	0	468
MIDI-PYRENEES	32	0	94	8	944	312	13	611	0	315
NORD-PAS-DE-CALAIS	147	0	345	9	1036	481	169	793	0	710
PAYS-DE-LA-LOIRE	25	0	61	0	969	123	7	240	0	433
PICARDIE	20	0	85	0	614	196	7	385	0	461
POITOU-CHARENTES	77	0	194	5	1592	647	260	1033	0	647
PACA	54	0	135	9	1516	490	275	706	0	490
RHONE-ALPES	77	24	130	9	1464	367	262	471	0	367

TAUX D'INCIDENCE REGIONAUX	VARICELLE					CRISES D'ASTHME				
	incid.	[inf	sup]	min	max	incid.	[inf	sup]	min	max
ALSACE	6	0	26	0	118	0	0	0	0	27
AQUITAINE	38	0	111	0	75	0	0	0	0	38
AUVERGNE	15	0	46	0	45	36	0	83	0	36
BASSE-NORMANDIE	29	0	77	0	74	0	0	0	0	0
BOURGOGNE	0	0	0	0	82	0	0	0	0	8
BRETAGNE	16	0	37	0	71	25	0	52	0	34
CENTRE	0	0	0	0	150	0	0	0	0	9
CHAMPAGNE-ARDENNE	40	0	97	0	71	20	0	60	0	20
CORSE	73	0	155	0	87	34	0	90	0	54
FRANCHE-COMTE	52	0	124	0	100	0	0	0	0	21
HAUTE-NORMANDIE	0	0	0	0	192	0	0	0	0	12
ILE-DE-FRANCE	27	0	57	0	45	8	0	21	0	23
LANGUEDOC-ROUSSILLON	13	0	44	0	165	51	0	147	0	51
LIMOUSIN	63	0	185	0	186	63	0	185	0	65
LORRAINE	38	0	89	0	40	15	0	43	0	15
MIDI-PYRENEES	16	0	90	0	68	0	0	0	0	19
NORD-PAS-DE-CALAIS	281	0	599	0	281	0	0	0	0	122
PAYS-DE-LA-LOIRE	32	0	80	0	102	0	0	0	0	28
PICARDIE	95	0	216	0	95	0	0	0	0	43
POITOU-CHARENTES	0	0	0	0	181	0	0	0	0	12
PACA	24	0	76	0	84	15	0	39	0	34
RHONE-ALPES	51	4	99	0	51	14	0	34	0	43

**VOUS ETES MÉDECIN GÉNÉRALISTE ET INTÉRESSÉ(E)
PAR UNE PARTICIPATION AU RÉSEAU SENTINELLES ?**

IL VOUS EST POSSIBLE DE VOUS INSCRIRE EN LIGNE
A LA RUBRIQUE ESPACE MÉDECIN
<http://www.sentiweb.fr/?page=inscrire>

Le réseau Sentinelles (RS)
Unité Mixte de Recherche en Santé 707 (UMR S 707) Inserm-UPMC
Faculté de Médecine Pierre et Marie Curie, site Saint-Antoine
27, rue Chaligny / 75571 Paris cedex 12
Tél. : 01 44 73 84 35 / Fax : 01 44 73 84 54
sentinelles@u707.jussieu.fr

Le réseau Sentinelles est un réseau de médecins généralistes libéraux bénévoles et volontaires en France métropolitaine, il est animé par l'Unité Mixte de Recherche en Santé 707 Inserm -Université Pierre et Marie Curie.

Directeur de l'UMR S 707 Inserm-UPMC : Guy Thomas
Responsable du RS : Thomas Hanslik
Responsable adjoint du RS : Thierry Blanchon
Surveillance continue : Christophe Arena
Systèmes d'information : Clément Turbelin
Rédacteur : Yves Dorléans

Antenne régionale	Responsable	Animateur
Méditerranée	Jean-Pierre Amoros	Christophe Arena Alessandra Falchi (virologie)
Auvergne Rhône-Alpes	Marianne Sarazin	Solange Gonzalez Chiappe
Franche-Comté	Jean-Pierre Ferry	Jean-Pierre Ferry