

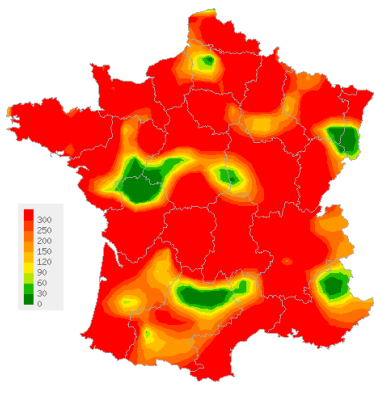
Sentinelles

Diarrhée aiguë

Sentiweb-Hebdo
du 11/02/2010
N° 2010s05
données du
01 au 07/02/2010

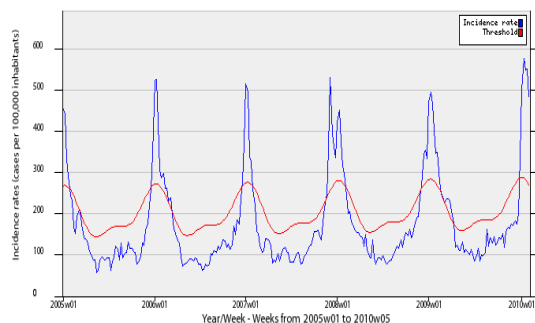
Situation actuelle

Situation observée pour Diarrhée aiguë
semaine 2010s05 (nombre de cas pour 100 000 habitants)



Carte d'interpolation spatiale des données.
L'interpolation se fait sur la base des taux d'incidence départementaux.
Cartes consultables sur Sentiweb : <http://www.sentiweb.fr>

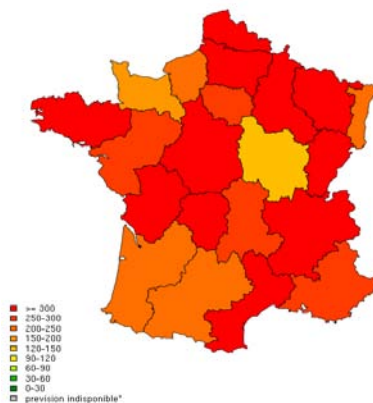
Sentinelles Network, Acute diarrhea, France (mainland)



Taux d'incidence nationale (en cas pour 100 000 habitants) en bleu, seuil épidémique en rouge. Le seuil est obtenu par un modèle de régression périodique appliqué aux observations passées.

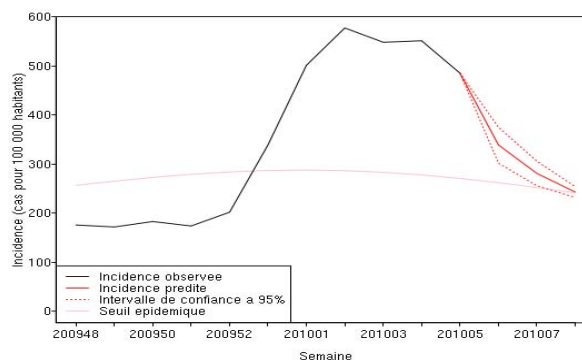
Prévisions

Prévisions régionales pour Diarrhée aiguë
semaine 2010s06 (nombre de cas pour 100 000 habitants)



(*La surveillance ayant commencé en 2006 pour la Corse, le recul n'est pas suffisant pour permettre des prévisions fiables. Un minimum de 5 ans de données permettra d'obtenir de telles prévisions.

Prévisions nationales de l'évolution du taux d'incidence



Prévisions effectuées par la méthode des analogues
(Viboud C, et al. Am J Epidemiol. 2003)

Pour la semaine n° 2010s05 allant du 01 au 07/02/2010, le réseau *Sentinelles* a observé la situation suivante :

DIARRHÉE AIGÜE
Décrue épidémique
1 885 000 personnes ont consulté leur médecin généraliste
en 6 semaines

Les médecins Sentinelles surveillent le nombre de diarrhées aiguës vues en consultation (définies par au moins 3 selles liquides ou molles par jour, datant de moins de 14 jours et motivant la consultation). En période épidémique, cette surveillance permet de suivre l'évolution des gastroentérites aiguës.

Surveillance de la diarrhée aiguë

En France métropolitaine, la semaine dernière, l'incidence des cas de diarrhée aiguë vus en consultation de médecine générale a été estimée à 485 cas pour 100 000 habitants (soit 304 000 nouveaux cas), **au dessus** du seuil épidémique (271 cas pour 100 000 habitants).

Au niveau régional, dix-neuf régions avaient dépassé le seuil épidémique. Les incidences les plus fortes ont été observées en Limousin (884 cas pour 100 000 habitants), Bretagne (616), Basse-Normandie (534), Auvergne (495), Nord-Pas-de-Calais (488), Poitou-Charentes (478), Ile-de-France (467), Champagne-Ardenne (462), Rhône-Alpes (455), Languedoc-Roussillon (442), Franche-Comté (442), Bourgogne (424) et Provence-Alpes-Côte-d'Azur (400).

(cf. *taux d'incidence régionaux en dernière page*).

Concernant les cas rapportés, l'âge médian des cas était de 25 ans (de 1 mois à 103 ans). Les hommes représentaient 49% des cas.

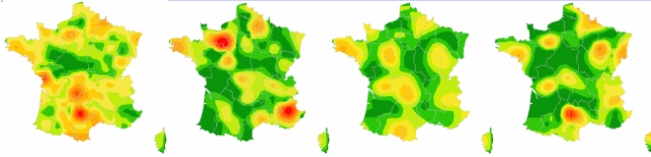
L'équipe du réseau Sentinelles

Sentinelles

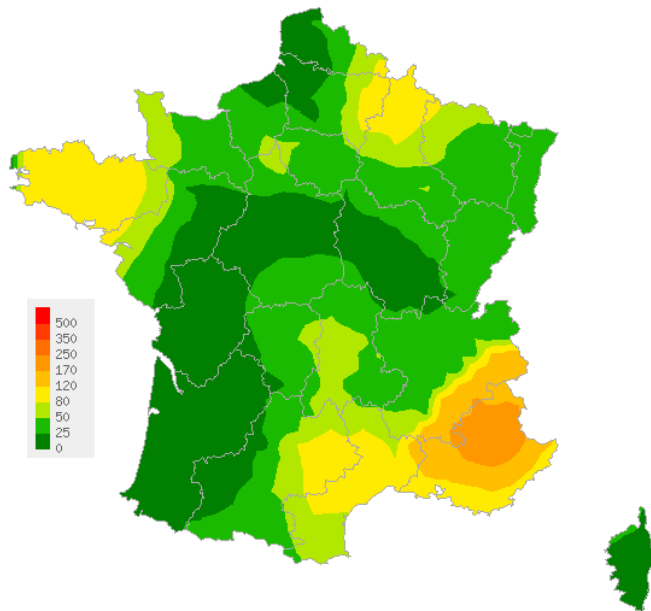
Syndromes grippaux

Sentiweb-Hebdo
du 11/02/2010
N° 2010s05
données du
01 au 07/02/2010

Situations observées pour les syndromes grippaux



Données consolidées des 4 dernières semaines (2010s01 à 2010s04)



Pour la semaine 2010s05

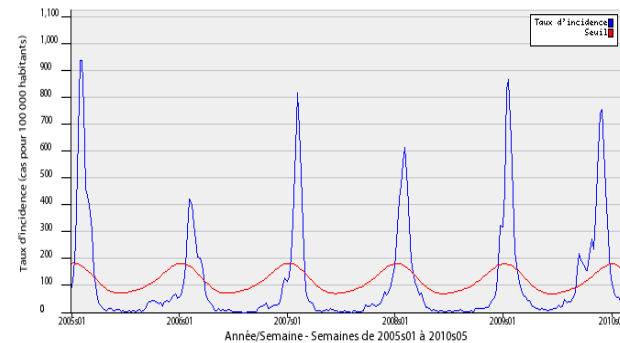
Carte d'interpolation spatiale des données.

L'interpolation se fait sur la base des taux d'incidence départementaux
(en nombre de cas pour 100 000 habitants)

Cartes consultables sur Sentiweb : <http://www.sentiweb.fr>

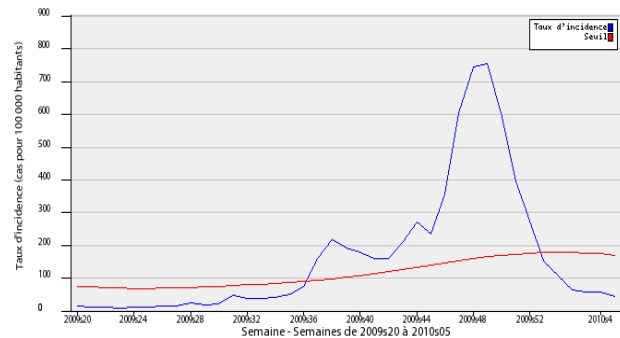
Evolution des incidences nationales

Réseau Sentinelles, Syndromes grippaux, France entière



Taux d'incidence national (en cas pour 100 000 habitants) en bleu, seuil épidémique en rouge, depuis 2005. Le seuil est obtenu par un modèle de régression périodique appliqué aux observations passées.

Réseau Sentinelles, Syndromes grippaux, France entière



Taux d'incidence national (en cas pour 100 000 habitants)
et seuil épidémique depuis mai 2009 (semaines 2009s20 à 2010s05)

Pour la semaine n° 2010s05 allant du 01 au 07/02/2010, le réseau Sentinelles a observé la situation suivante :

SYNDROMES GRIPPAUX **Activité faible**

Les médecins Sentinelles surveillent le nombre de syndromes grippaux vus en consultation (définis par une fièvre supérieure à 39°C, d'apparition brutale, accompagnée de myalgies et de signes respiratoires). En période épidémique à partir de ce nombre de consultations pour syndromes grippaux, il est possible d'estimer la part attribuable à la grippe.

Surveillance des syndromes grippaux

En France métropolitaine, la semaine dernière, l'incidence des syndromes grippaux vus en consultation de médecine générale a été estimée à 43 cas pour 100 000 habitants, **en dessous** du seuil épidémique (170 cas pour 100 000). Aucune région n'atteignait le seuil épidémique national.

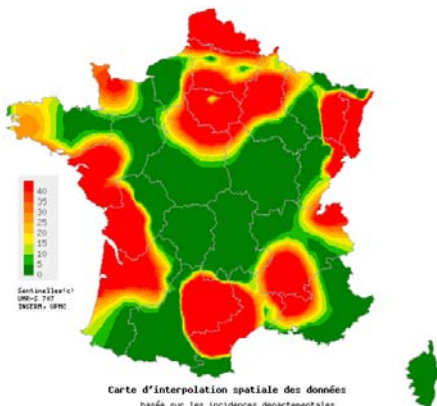
Les tableaux cliniques rapportés par les médecins Sentinelles ne présentaient pas de signe particulier de gravité : deux cas d'hospitalisation ont été rapportés (soit 1,4% des cas déclarés), pour « fièvre réfractaire » chez un patient de 11 mois ne présentant pas de facteur de risque de complication autre que l'âge, et pour complication cardiaque chez un patient de 82 ans présentant des facteurs de risque.

Concernant les cas rapportés, la semaine dernière, l'âge médian était de 20 ans (11 mois à 83 ans) ; les hommes représentaient 44% des cas.

L'équipe du réseau Sentinelles

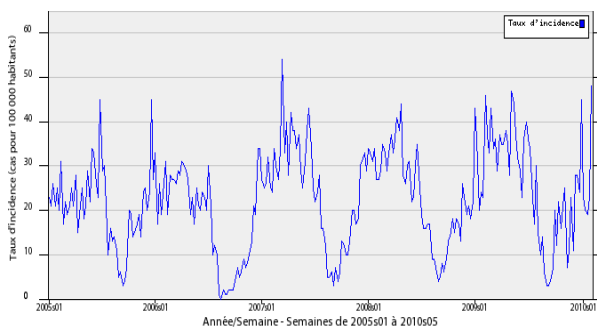
VARICELLE

Situation observée pour Varicelle
semaine 2010s05 (nombre de cas pour 100 000 habitants)



Carte d'interpolation spatiale des données.
L'interpolation se fait sur la base des taux d'incidence départementaux.
Cartes consultables sur Sentiweb : <http://www.sentiweb.fr>

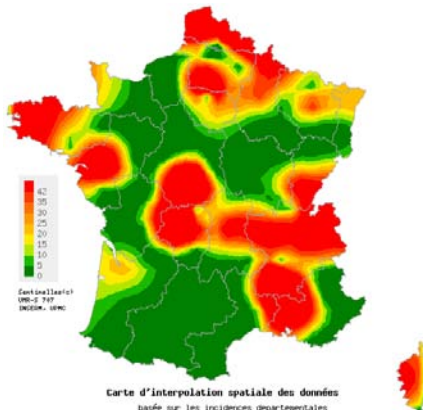
Réseau Sentinelles, Varicelle, France entière



Taux d'incidence nationale (en cas pour 100 000 habitants)

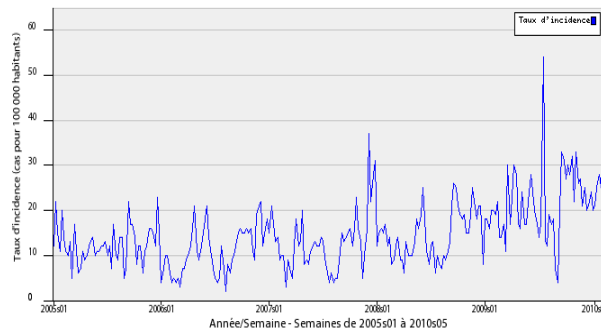
CRISES D'ASTHME

Situation observée pour Crises d'asthme
semaine 2010s05 (nombre de cas pour 100 000 habitants)



Carte d'interpolation spatiale des données.
L'interpolation se fait sur la base des taux d'incidence départementaux.
Cartes consultables sur Sentiweb : <http://www.sentiweb.fr>

Réseau Sentinelles, Crises d'asthme, France entière



Taux d'incidence nationale (en cas pour 100 000 habitants)

Pour la semaine n° 2010s05 allant du 01 au 07/02/2010, le réseau *Sentinelles* a observé la situation suivante :

VARICELLE **Activité forte**

Les médecins Sentinelles surveillent le nombre de cas de varicelles vus en consultation, définis par une éruption typique (érythémato-vésiculeuse durant 3-4 jours, prurigineuse, avec phase de dessiccation) débutant de façon brutale, avec fièvre modérée (37,5°C - 38°C).

En France métropolitaine, la semaine dernière, l'incidence des cas de varicelle vus en consultation de médecine générale a été estimée à 48 cas pour 100 000 habitants.

Onze foyers d'activité régionale ont été notés, **forte** en Alsace (514 cas pour 100 000 habitants), Nord-Pas-de-Calais (227), Poitou-Charentes (138), Midi-Pyrénées (95), Champagne-Ardenne (56), Languedoc-Roussillon (54), Ile-de-France (52), Aquitaine (46), et **modérée** en Pays-de-la-Loire (39), Centre (24) et Picardie (22).

CRISES D'ASTHME **Activité modérée**

Les médecins Sentinelles surveillent le nombre de crises d'asthme vus en consultation, définis par :

- Avant 3 ans = épisode de sibilants (bronchiolite incluse), uniquement à partir du 3ème épisode.
- Après 3 ans = crise d'asthme (dyspnée expiratoire aiguë avec sibilants et/ou toux), exclusion des poussées de Broncho-Pneumopathie Chronique Obstructive et d'insuffisance cardiaque gauche.

En France métropolitaine, la semaine dernière, l'incidence des crises d'asthme vus en consultation de médecine générale a été estimée à 34 cas pour 100 000 habitants.

Onze foyers d'activité régionale ont été notés, forte en Nord-Pas-de-Calais (187 cas pour 100 000 habitants), Limousin (88), Rhône-Alpes (51), Corse (44) et Pays-de-la-Loire (41) et modérée en Provence-Alpes-Côte-d'Azur (39), Picardie (35), Champagne-Ardenne (34), Auvergne (28), Bretagne (27) et Ile-de-France (24).

L'équipe du réseau Sentinelles

TAUX D'INCIDENCE NATIONAUX SUR LES 3 DERNIÈRES SEMAINES (POUR 100 000 HABITANTS)

France métropolitaine

TAUX D'INCIDENCE RÉGIONAUX POUR LA SEMAINE 2010S05 (POUR 100 000 HABITANTS)

Légende	
<i>incid.</i>	<i>Taux d'incidence</i>
<i>inf.</i>	<i>Borne inférieure de l'intervalle de confiance</i>
<i>sup.</i>	<i>Borne supérieure de l'intervalle de confiance</i>
<i>min.</i>	<i>Valeur minimale pour la semaine de référence depuis 1984</i>
<i>max.</i>	<i>Valeur maximale pour la semaine de référence depuis 1984</i>
**	<i>Résultats non interprétables</i>

TAUX D'INCIDENCE NATIONAUX	2010s05 (non consolidé)					2010s04					2010s03				
	incid.	[inf.	sup.]	min.	max.	incid.	[inf.	sup]	min.	max.	incid.	[inf.	sup.]	min.	max.
SYNDROMES GRIPPAUX	43	32	54	32	1155	56	43	69	41	868	58	44	71	41	829
DIARRHÉE AIGUE	485	440	529	0	485	551	510	591	0	551	548	508	588	0	548
VARICELLE	48	32	64	0	48	23	14	32	0	36	19	12	26	0	33
CRISES D'ASTHME	34	22	47	0	34	25	16	35	0	25	28	19	38	0	28

TAUX D'INCIDENCE REGIONAUX	SYNDROMES GRIPPAUX					DIARRHÉE AIGUE				
	incid.	[inf	sup]	min	max	incid.	[inf	sup]	min	max
ALSACE	61	0	135	43	1196	360	182	539	0	920
AQUITAINE	9	0	34	9	2454	344	185	502	0	344
AUVERGNE	66	11	122	0	1050	495	340	650	0	495
BASSE-NORMANDIE	30	0	73	0	605	534	131	938	0	534
BOURGOGNE	13	0	34	8	1169	424	171	678	0	424
BRETAGNE	126	62	191	4	1138	616	451	781	0	616
CENTRE	19	0	46	0	1145	372	246	499	38	540
CHAMPAGNE-ARDENNE	113	9	217	0	1543	462	270	654	0	616
CORSE	0	0	0	0	1375	364	202	526	0	364
FRANCHE-COMTE	41	0	94	20	2041	442	249	636	0	1018
HAUTE-NORMANDIE	34	0	69	0	774	261	37	484	0	437
ILE-DE-FRANCE	38	0	92	17	1515	467	343	590	0	712
LANGUEDOC-ROUSSILLON	105	0	243	5	1484	442	192	692	0	560
LIMOUSIN	15	0	51	0	1382	884	418	1351	0	884
LORRAINE	0	0	0	0	936	355	210	499	0	355
MIDI-PYRENEES	32	0	94	8	977	175	0	373	0	315
NORD-PAS-DE-CALAIS	0	0	0	0	1656	488	187	789	0	601
PAYS-DE-LA-LOIRE	0	0	0	0	1689	351	95	608	0	351
PICARDIE	40	0	132	40	789	206	11	402	0	431
POITOU-CHARENTES	11	0	42	0	838	478	73	883	0	478
PACA	59	0	123	28	1150	400	250	550	0	414
RHONE-ALPES	42	11	73	12	1855	455	339	571	0	455

TAUX D'INCIDENCE REGIONAUX	VARICELLE					CRISES D'ASTHME				
	incid.	[inf	sup]	min	max	incid.	[inf	sup]	min	max
ALSACE	514	0	1226	0	514	15	0	52	0	39
AQUITAINE	46	0	106	0	46	12	0	43	0	87
AUVERGNE	0	0	0	0	44	28	0	68	0	66
BASSE-NORMANDIE	18	0	54	0	67	4	0	21	0	4
BOURGOGNE	0	0	0	0	129	0	0	0	0	21
BRETAGNE	8	0	29	0	53	27	0	61	0	40
CENTRE	24	0	57	0	97	17	0	40	0	17
CHAMPAGNE-ARDENNE	56	0	120	0	56	34	0	92	0	44
CORSE	0	0	0	0	191	44	0	112	6	47
FRANCHE-COMTE	0	0	0	0	81	19	0	63	0	30
HAUTE-NORMANDIE	0	0	0	0	100	0	0	0	0	24
ILE-DE-FRANCE	52	17	87	0	159	24	1	47	0	24
LANGUEDOC-ROUSSILLON	54	0	124	0	65	7	0	26	0	10
LIMOUSIN	0	0	0	0	197	88	0	259	0	88
LORRAINE	9	0	33	0	58	15	0	45	0	47
MIDI-PYRENEES	95	0	202	0	95	0	0	0	0	45
NORD-PAS-DE-CALAIS	227	0	493	0	227	187	0	447	0	187
PAYS-DE-LA-LOIRE	39	1	76	0	108	41	2	81	0	41
PICARDIE	22	0	71	0	68	35	0	96	0	46
POITOU-CHARENTES	138	0	410	0	138	0	0	0	0	16
PACA	12	0	37	0	99	39	0	79	0	51
RHONE-ALPES	18	3	32	0	47	51	15	86	0	51

VOUS ETES MÉDECIN GÉNÉRALISTE ET INTÉRESSÉ(E) PAR UNE PARTICIPATION AU RÉSEAU SENTINELLES ?

IL VOUS EST POSSIBLE DE VOUS INSCRIRE EN LIGNE A LA RUBRIQUE ESPACE MÉDECIN
<http://www.sentiweb.fr/?page=inscrire>

Le réseau Sentinelles (RS)
Unité Mixte de Recherche en Santé 707 (UMR S 707) Inserm-UPMC
Faculté de Médecine Pierre et Marie Curie, site Saint-Antoine
27, rue Chaligny / 75571 Paris cedex 12
 Tél. : 01 44 73 84 35 / Fax : 01 44 73 84 54
sentinelles@u707.jussieu.fr

Le réseau Sentinelles est un réseau de médecins généralistes libéraux bénévoles et volontaires en France métropolitaine, il est animé par l'Unité Mixte de Recherche en Santé 707 Inserm -Université Pierre et Marie Curie.

Directeur de l'UMR S 707 Inserm-UPMC : Guy Thomas
Responsable du RS : Thomas Hanslik
Responsable adjoint du RS : Thierry Blanchon
Surveillance continue : Christophe Arena
Systèmes d'information : Clément Turbelin
Rédacteur : Yves Dorléans

Antenne régionale	Responsable	Animateur
Méditerranée	Jean-Pierre Amoros	Christophe Arena Alessandra Falchi (virologie)
Auvergne Rhône-Alpes	Marianne Sarazin	Solange Gonzalez Chiappe
Franche-Comté	Jean-Pierre Ferry	Jean-Pierre Ferry