

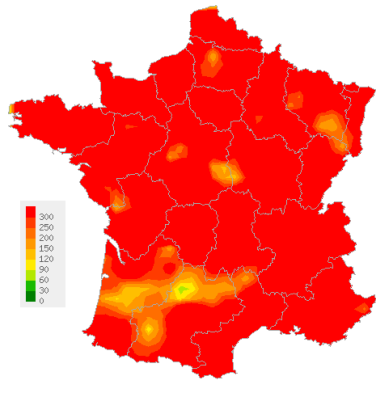
Sentinelles

Diarrhée aiguë

Sentiweb-Hebdo
du 03/02/2010
N° 2010s04
données du
25 au 31/01/2010

Situation actuelle

Situation observée pour Diarrhée aiguë
semaine 2010s04 (nombre de cas pour 100 000 habitants)

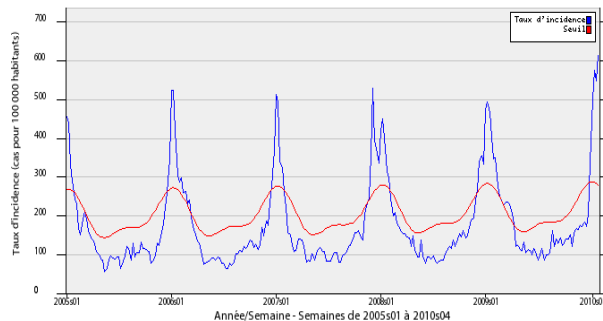


Carte d'interpolation spatiale des données.

L'interpolation se fait sur la base des taux d'incidence départementaux.

Cartes consultables sur Sentiweb : <http://www.sentiweb.fr>

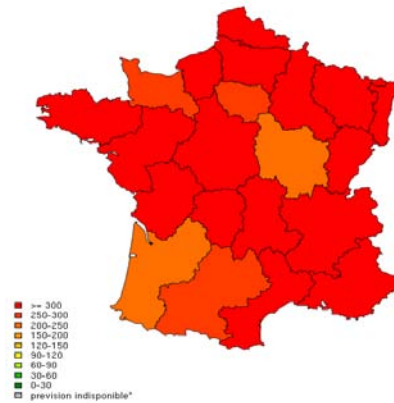
Réseau Sentinelles, Diarrhée aiguë, France entière



Taux d'incidence national (en cas pour 100 000 habitants) en bleu, seuil épidémique en rouge. Le seuil est obtenu par un modèle de régression périodique appliqué aux observations passées.

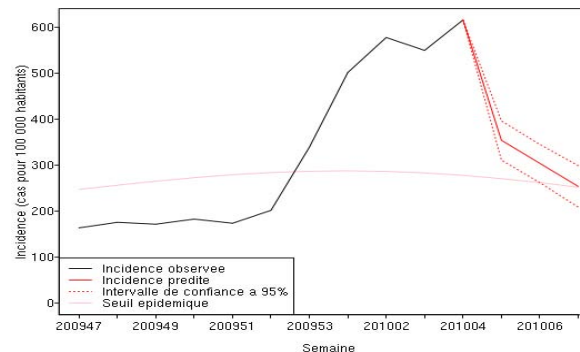
Prévisions

Prévisions régionales pour Diarrhée aiguë
semaine 2010s05 (nombre de cas pour 100 000 habitants)



(*La surveillance ayant commencé en 2006 pour la Corse, le recul n'est pas suffisant pour permettre des prévisions fiables. Un minimum de 5 ans de données permettra d'obtenir de telles prévisions.

Prévisions nationales de l'évolution du taux d'incidence



Prévisions effectuées par la méthode des analogues
(Viboud C, et al. Am J Epidemiol. 2003)

Pour la semaine n° 2010s04 allant du 25 au 31/01/2010, le réseau *Sentinelles* a observé la situation suivante :

DIARRHÉE AIGUË
Activité épidémique stable
1 620 000 personnes ont consulté leur médecin généraliste
en 5 semaines

Les médecins Sentinelles surveillent le nombre de diarrhées aiguës vues en consultation (définies par au moins 3 selles liquides ou molles par jour, datant de moins de 14 jours et motivant la consultation). En période épidémique, cette surveillance permet de suivre l'évolution des gastroentérites aiguës.

Surveillance de la diarrhée aiguë

En France métropolitaine, la semaine dernière, l'incidence des cas de diarrhée aiguë vus en consultation de médecine générale a été estimée à 615 cas pour 100 000 habitants (soit 387 000 nouveaux cas), **au dessus** du seuil épidémique (278 cas pour 100 000 habitants).

Au niveau régional, les vingt deux régions avaient dépassé le seuil épidémique. Les incidences les plus fortes ont été observées en Nord-Pas-de-Calais (1122 cas pour 100 000 habitants), Languedoc-Roussillon (818), Bretagne (769), Bourgogne (762), Champagne-Ardenne (759) et Poitou-Charentes (715). (cf. *taux d'incidence régionaux en dernière page*).

Concernant les cas rapportés, l'âge médian des cas était de 23 ans (de 2 mois à 99 ans). Les hommes représentaient 46% des cas.

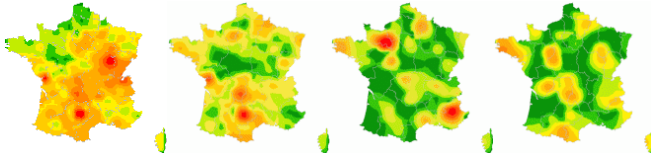
L'équipe du réseau Sentinelles

Sentinelles

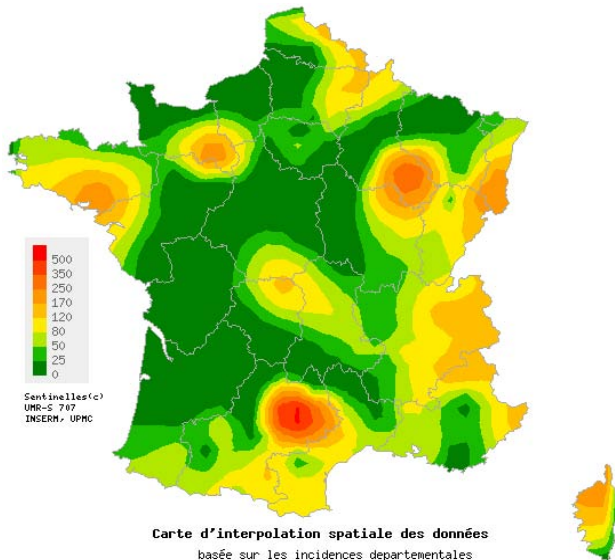
Syndromes grippaux

Sentiweb-Hebdo
du 03/02/2010
N° 2010s04
données du
25 au 31/01/2010

Situations observées pour les syndromes grippaux



Données consolidées des 4 dernières semaines (2009s53 à 2010s03)

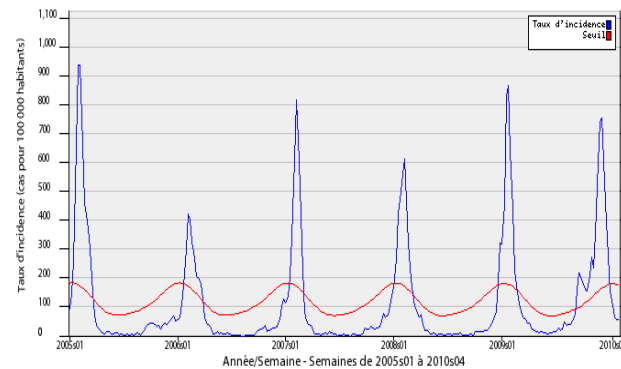


Carte d'interpolation spatiale des données
basée sur les incidences départementales

Pour la semaine 2010s04
Carte d'interpolation spatiale des données.
L'interpolation se fait sur la base des taux d'incidence départementaux
(en nombre de cas pour 100 000 habitants)
Cartes consultables sur Sentiweb : <http://www.sentiweb.fr>

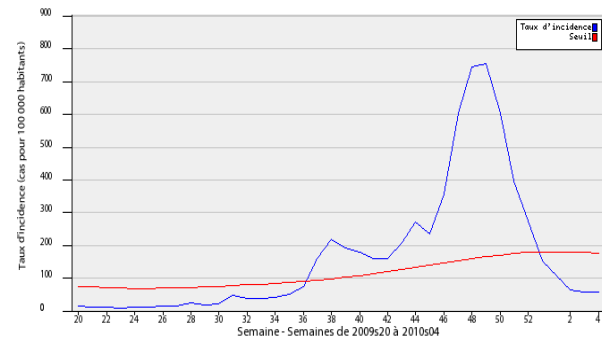
Evolution des incidences nationales

Réseau Sentinelles, Syndromes grippaux, France entière



Taux d'incidence national (en cas pour 100 000 habitants) en bleu, seuil épidémique en rouge, depuis 2005. Le seuil est obtenu par un modèle de régression périodique appliqué aux observations passées.

Réseau Sentinelles, Syndromes grippaux, France entière



Taux d'incidence national (en cas pour 100 000 habitants)
et seuil épidémique depuis mai 2009 (semaines 2009s20 à 2010s04)

Pour la semaine n° 2010s04 allant du 25 au 31/01/2010, le réseau *Sentinelles* a observé la situation suivante :

SYNDROMES GRIPPAUX **Activité faible**

Les médecins Sentinelles surveillent le nombre de syndromes grippaux vus en consultation (définis par une fièvre supérieure à 39°C, d'apparition brutale, accompagnée de myalgies et de signes respiratoires). En période épidémique à partir de ce nombre de consultations pour syndromes grippaux, il est possible d'estimer la part attribuable à la grippe.

Surveillance des syndromes grippaux

En France métropolitaine, la semaine dernière, l'incidence des syndromes grippaux vus en consultation de médecine générale a été estimée à 58 cas pour 100 000 habitants, **en dessous** du seuil épidémique (175 cas pour 100 000).

Seule la Corse présente un niveau d'activité légèrement supérieur au seuil épidémique national avec 208 nouveaux cas pour 100 000 habitants.

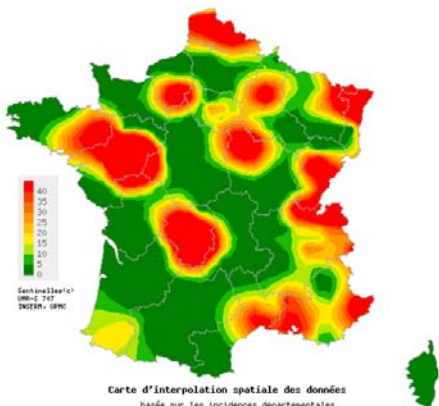
Concernant les cas rapportés, la semaine dernière, l'âge médian était de 30 ans (2 mois à 82 ans) ; les hommes représentaient 47% des cas.

Les tableaux cliniques rapportés par les médecins Sentinelles ne présentaient pas de signe particulier de gravité : un cas d'hospitalisation pour complications respiratoires chez une patiente de 2 mois a été rapporté (soit 0,8% des cas).

L'équipe du réseau Sentinelles

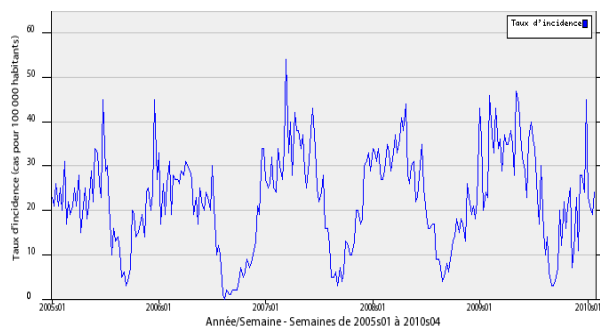
VARICELLE

Situation observée pour Varicelle
semaine 2010s04 (nombre de cas pour 100 000 habitants)



Carte d'interpolation spatiale des données.
L'interpolation se fait sur la base des taux d'incidence départementaux.
Cartes consultables sur Sentiweb : <http://www.sentiweb.fr>

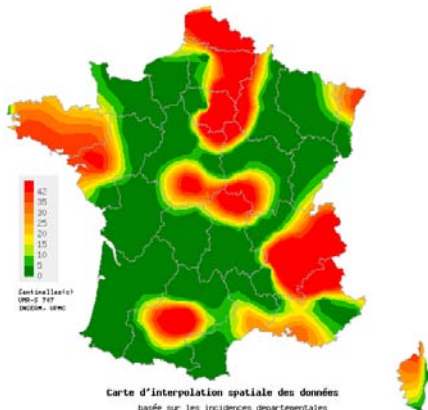
Réseau Sentinelles, Varicelle, France entière



Taux d'incidence national (en cas pour 100 000 habitants)

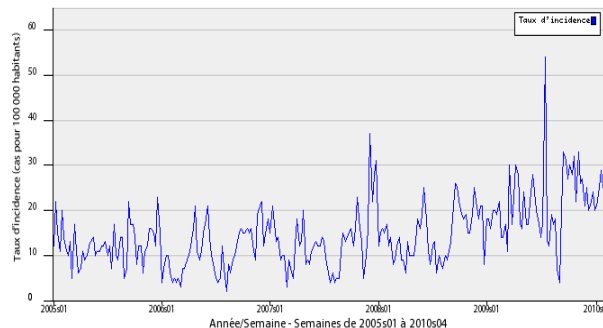
CRISES D'ASTHME

Situation observée pour Crises d'asthme
semaine 2010s04 (nombre de cas pour 100 000 habitants)



Carte d'interpolation spatiale des données.
L'interpolation se fait sur la base des taux d'incidence départementaux.
Cartes consultables sur Sentiweb : <http://www.sentiweb.fr>

Réseau Sentinelles, Crises d'asthme, France entière



Taux d'incidence national (en cas pour 100 000 habitants)

Pour la semaine n° 2010s04 allant du 25 au 31/01/2010, le réseau *Sentinelles* a observé la situation suivante :

VARICELLE **Activité modérée**

Les médecins Sentinelles surveillent le nombre de cas de varicelles vus en consultation, définis par une éruption typique (érythémato-vésiculeuse durant 3-4 jours, prurigineuse, avec phase de dessiccation) débutant de façon brutale, avec fièvre modérée (37,5°C – 38°C).

En France métropolitaine, la semaine dernière, l'incidence des cas de varicelle vus en consultation de médecine générale a été estimée à 24 cas pour 100 000 habitants.

Onze foyers d'activité régionale ont été notés, **forte** en Limousin (96 cas pour 100 000 habitants), Alsace (73), Nord-Pas-de-Calais (71) et Pays-de-la-Loire (60), et **modérée** en Provence-Alpes-Côte-d'Azur (37), Franche-Comté (35), Haute-Normandie (28), Bretagne (28), Champagne-Ardenne (27), Languedoc-Roussillon (23) et Rhône-Alpes (22).

CRISES D'ASTHME **Activité modérée**

Les médecins Sentinelles surveillent le nombre de crises d'asthme vus en consultation, définis par :

- Avant 3 ans = épisode de sibilants (bronchiolite incluse), uniquement à partir du 3ème épisode.
- Après 3 ans = crise d'asthme (dyspnée expiratoire aiguë avec sibilants et/ou toux), exclusion des poussées de Broncho-Pneumopathie Chronique Obstructive et d'insuffisance cardiaque gauche.

En France métropolitaine, la semaine dernière, l'incidence des crises d'asthme vues en consultation de médecine générale a été estimée à 25 cas pour 100 000 habitants.

Dix foyers d'activité régionale ont été notés, **forte** en Nord-Pas-de-Calais (89 cas pour 100 000 habitants) et Midi-Pyrénées (47), et **modérée** en Corse (37), Ile-de-France (35), Bretagne (33), Rhône-Alpes (29), Provence-Alpes-Côte-d'Azur (26), Picardie (25), Auvergne (25) et Alsace (24).

L'équipe du réseau Sentinelles

**TAUX
D'INCIDENCE
NATIONAUX SUR
LES 3 DERNIÈRES
SEMAINES
(POUR 100 000
HABITANTS)**

**France
métropolitaine**

**TAUX
D'INCIDENCE
RÉGIONAUX POUR
LA SEMAINE
2010S04
(POUR 100 000
HABITANTS)**

Légende	
<i>incid.</i>	<i>Taux d'incidence</i>
<i>inf.</i>	<i>Borne inférieure de l'intervalle de confiance</i>
<i>sup.</i>	<i>Borne supérieure de l'intervalle de confiance</i>
<i>min.</i>	<i>Valeur minimale pour la semaine de référence depuis 1984</i>
<i>max.</i>	<i>Valeur maximale pour la semaine de référence depuis 1984</i>
**	<i>Résultats non interprétables</i>

TAUX D'INCIDENCE NATIONAUX	2010s04 (non consolidé)					2010s03					2010s02				
	incid.	[inf.	sup.]	min.	max.	incid.	[inf.	sup]	min.	max.	incid.	[inf.	sup.]	min.	max.
SYNDROMES GRIPPAUX	58	44	73	41	868	58	44	71	41	829	65	52	77	41	886
DIARRHÉE AIGUE	615	565	666	0	615	549	509	589	0	549	577	535	619	0	598
VARICELLE	24	14	34	0	36	19	12	26	0	33	20	11	29	0	39
CRISES D'ASTHME	25	14	35	0	25	29	19	38	0	29	25	15	34	0	25

TAUX D'INCIDENCE REGIONAUX	SYNDROMES GRIPPAUX					DIARRHÉE AIGUE				
	incid.	[inf	sup]	min	max	incid.	[inf	sup]	min	max
ALSACE	122	0	260	28	1321	583	319	847	0	1024
AQUITAINE	14	0	52	6	987	337	166	509	0	451
AUVERGNE	52	0	110	10	1585	573	383	762	0	631
BASSE-NORMANDIE	54	0	114	0	820	607	0	1254	0	1282
BOURGOGNE	52	0	134	0	1124	762	471	1052	0	762
BRETAGNE	101	45	157	15	1142	769	602	936	0	769
CENTRE	6	0	19	0	527	424	302	546	34	1599
CHAMPAGNE-ARDENNE	80	0	206	0	1952	759	444	1075	0	1200
CORSE	208	91	324	0	1717	586	390	782	0	586
FRANCHE-COMTE	84	1	167	28	2941	362	191	534	0	362
HAUTE-NORMANDIE	8	0	25	4	719	489	174	805	0	489
ILE-DE-FRANCE	29	6	53	26	1374	618	497	739	0	618
LANGUEDOC-ROUSSILLON	45	0	97	5	958	818	580	1056	0	818
LIMOUSIN	42	0	116	0	1761	666	320	1012	0	687
LORRAINE	11	0	32	11	762	347	214	480	0	361
MIDI-PYRENEES	110	14	205	11	943	536	247	824	0	536
NORD-PAS-DE-CALAIS	104	0	248	0	1140	1122	677	1568	0	1122
PAYS-DE-LA-LOIRE	14	0	39	0	2145	572	290	853	0	1675
PICARDIE	40	0	132	10	1075	280	68	491	0	609
POITOU-CHARENTES	0	0	0	0	725	715	117	1313	0	715
PACA	77	13	141	51	1697	378	242	514	0	568
RHONE-ALPES	73	20	125	23	1679	629	459	799	0	629

TAUX D'INCIDENCE REGIONAUX	VARICELLE					CRISES D'ASTHME				
	incid.	[inf	sup]	min	max	incid.	[inf	sup]	min	max
ALSACE	73	0	155	0	127	24	0	72	0	29
AQUITAINE	5	0	27	0	41	0	0	0	0	28
AUVERGNE	0	0	0	0	54	25	0	59	0	149
BASSE-NORMANDIE	0	0	0	0	100	0	0	0	0	8
BOURGOGNE	18	0	53	0	66	0	0	0	0	50
BRETAGNE	28	0	58	0	45	33	0	66	0	33
CENTRE	0	0	0	0	152	6	0	19	0	39
CHAMPAGNE-ARDENNE	27	0	68	0	74	0	0	0	0	16
CORSE	0	0	0	0	259	37	0	86	3	37
FRANCHE-COMTE	35	0	100	0	154	0	0	0	0	14
HAUTE-NORMANDIE	28	0	62	0	100	0	0	0	0	35
ILE-DE-FRANCE	9	0	22	0	39	35	0	73	0	35
LANGUEDOC-ROUSSILLON	23	0	66	0	75	13	0	45	0	17
LIMOUSIN	96	0	229	0	212	0	0	0	0	52
LORRAINE	10	0	32	0	44	0	0	0	0	21
MIDI-PYRENEES	0	0	0	0	85	47	0	134	0	54
NORD-PAS-DE-CALAIS	71	0	179	0	119	89	0	203	0	89
PAYS-DE-LA-LOIRE	60	0	159	0	75	18	0	46	0	27
PICARDIE	0	0	0	0	84	25	0	92	0	25
POITOU-CHARENTES	0	0	0	0	103	0	0	0	0	9
PACA	37	0	82	0	51	26	0	57	0	31
RHONE-ALPES	22	0	55	0	54	29	3	56	0	36

**VOUS ETES MÉDECIN GÉNÉRALISTE ET INTÉRESSÉ(E)
PAR UNE PARTICIPATION AU RÉSEAU SENTINELLES ?**

IL VOUS EST POSSIBLE DE VOUS INSCRIRE EN LIGNE
A LA RUBRIQUE ESPACE MÉDECIN
<http://www.sentiweb.fr/?page=inscrire>

Le réseau Sentinelles (RS)
Unité Mixte de Recherche en Santé 707 (UMR S 707) Inserm-UPMC
Faculté de Médecine Pierre et Marie Curie, site Saint-Antoine
27, rue Chaligny / 75571 Paris cedex 12
Tél. : 01 44 73 84 35 / Fax : 01 44 73 84 54
sentinelles@u707.jussieu.fr

Le réseau Sentinelles est un réseau de médecins généralistes libéraux bénévoles et volontaires en France métropolitaine, il est animé par l'Unité Mixte de Recherche en Santé 707 Inserm -Université Pierre et Marie Curie.

Directeur de l'UMR S 707 Inserm-UPMC : Guy Thomas
Responsable du RS : Thomas Hanslik
Responsable adjoint du RS : Thierry Blanchon
Surveillance continue : Christophe Arena
Systèmes d'information : Clément Turbelin
Rédacteur : Yves Dorléans

Antenne régionale	Responsable	Animateur
Méditerranée	Jean-Pierre Amoros	Christophe Arena Alessandra Falchi (virologie)
Auvergne Rhône-Alpes	Marianne Sarazin	Solange Gonzalez Chiappe
Franche-Comté	Jean-Pierre Ferry	Jean-Pierre Ferry