

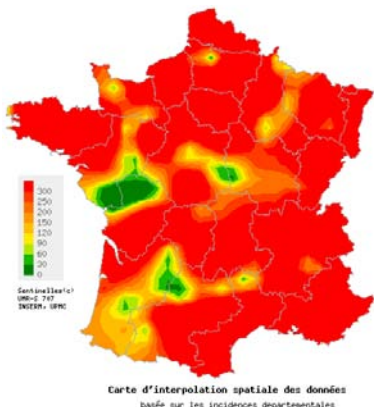
Sentinelles

Diarrhée aiguë

Sentiweb-Hebdo
du 27/01/2010
N° 2010s03
données du
18 au 24/01/2010

Situation actuelle

Situation observée pour Diarrhée aiguë
semaine 2010s03 (nombre de cas pour 100 000 habitants)



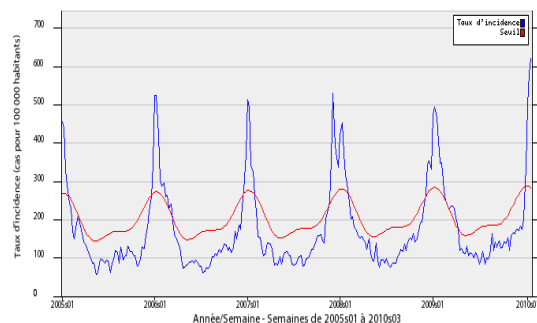
Carte d'interpolation spatiale des données
basée sur les incidences départementales

Carte d'interpolation spatiale des données.

L'interpolation se fait sur la base des taux d'incidence départementaux.

Cartes consultables sur Sentiweb : <http://www.sentiweb.fr>

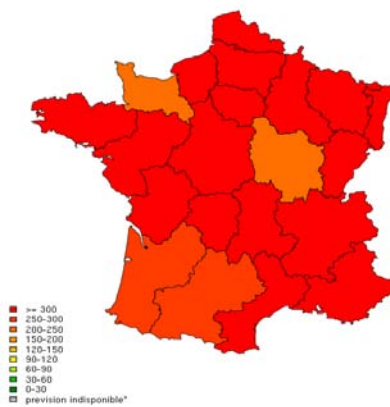
Réseau Sentinelles, Diarrhée aiguë, France entière



Taux d'incidence nationale (en cas pour 100 000 habitants) en bleu, seuil épidémique en rouge. Le seuil est obtenu par un modèle de régression périodique appliqué aux observations passées.

Prévisions

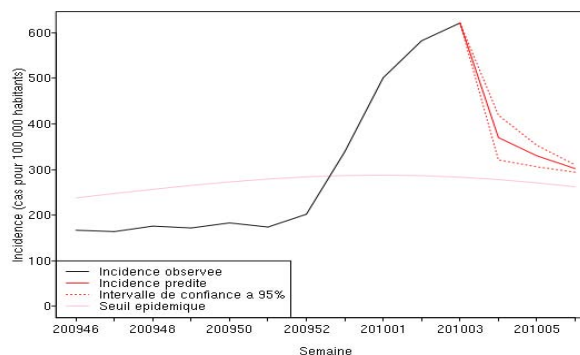
Prévisions régionales pour Diarrhée aiguë
semaine 2010s04 (nombre de cas pour 100 000 habitants)



■ >= 300
■ 250-300
■ 200-250
■ 150-200
■ 120-150
■ 90-120
■ 60-90
■ 30-60
■ 0-30
■ prévision indisponible*

(*La surveillance ayant commencé en 2006 pour la Corse, le recul n'est pas suffisant pour permettre des prévisions fiables. Un minimum de 5 ans de données permettra d'obtenir de telles prévisions.

Prévisions nationales de l'évolution du taux d'incidence



Prévisions effectuées par la méthode des analogues
(Viboud C, et al. Am J Epidemiol. 2003)

Pour la semaine n° 2010s03 allant du 18 au 24/01/2010, le réseau *Sentinelles* a observé la situation suivante :

DIARRHÉE AIGÜE

Pic épidémique

1 283 000 personnes ont consulté leur médecin généraliste en 4 semaines

Les médecins Sentinelles surveillent le nombre de diarrhées aiguës vues en consultation (définies par au moins 3 selles liquides ou molles par jour, datant de moins de 14 jours et motivant la consultation). Cette surveillance permet de suivre l'évolution des gastroentérites aiguës.

Surveillance de la diarrhée aiguë

En France métropolitaine, la semaine dernière, l'incidence des cas de diarrhée aiguë vus en consultation de médecine générale a été estimée à 621 cas pour 100 000 habitants, **au dessus du seuil épidémique** (283 cas pour 100 000 habitants, soit 390 000 nouveaux cas). **Le pic épidémique aurait été atteint la semaine dernière.**

Concernant les cas rapportés, l'âge médian des cas était de 24 ans (de 3 mois à 95 ans). Les hommes représentaient 45% des cas.

Au niveau régional, vingt régions avaient dépassé le seuil épidémique. Les incidences les plus fortes ont été observées en Nord-Pas-de-Calais (1509 cas pour 100 000 habitants), Languedoc-Roussillon (842), Franche-Comté (727), Rhône-Alpes (697), Ile-de-France (674), Corse (640) et Bretagne (619).

(cf. taux d'incidence régionaux en dernière page).

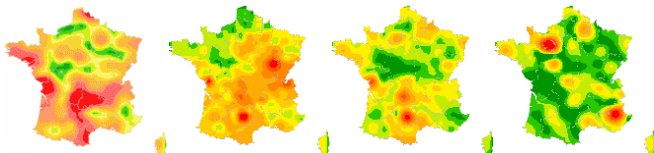
L'équipe du réseau Sentinelles

Sentinelles

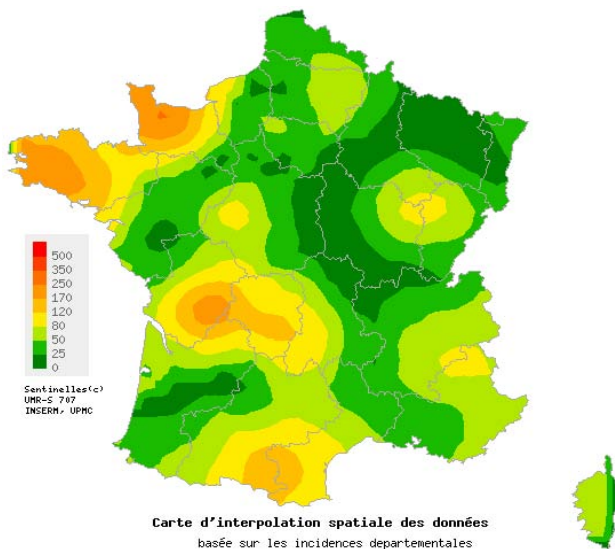
Syndromes grippaux

Sentiweb-Hebdo
du 27/01/2010
N° 2010s03
données du
18 au 24/01/2010

Situations observées pour les syndromes grippaux



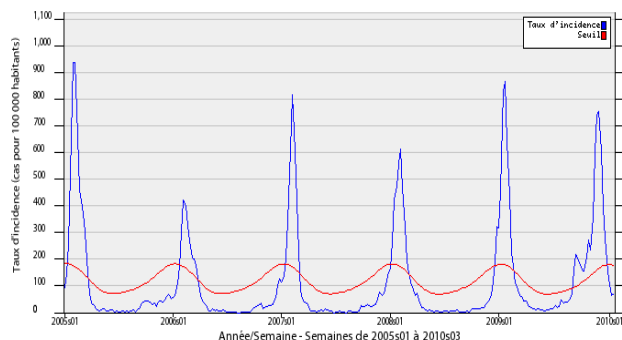
Données consolidées des 4 dernières semaines (2009s52 à 2010s02)



Pour la semaine 2010s03
Carte d'interpolation spatiale des données.
L'interpolation se fait sur la base des taux d'incidence départementaux
(en nombre de cas pour 100 000 habitants)
Cartes consultables sur Sentiweb : <http://www.sentiweb.fr>

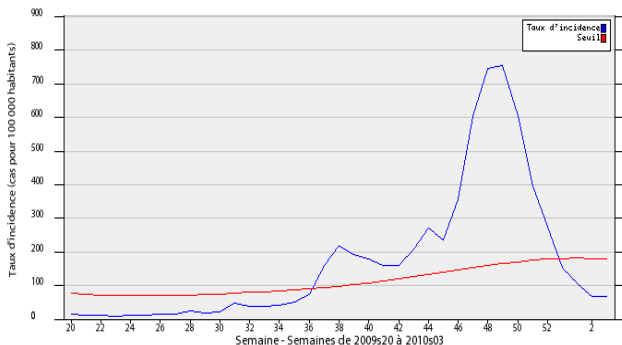
Evolution des incidences nationales

Réseau Sentinelles, Syndromes grippaux, France entière



Taux d'incidence national (en cas pour 100 000 habitants) en bleu, seuil épidémique en rouge, depuis 2005. Le seuil est obtenu par un modèle de régression périodique appliqué aux observations passées.

Réseau Sentinelles, Syndromes grippaux, France entière



Taux d'incidence national (en cas pour 100 000 habitants)
et seuil épidémique depuis mai 2009 (semaines 2009s20 à 2010s03)

Pour la semaine n° 2010s03 allant du 18 au 24/01/2010, le réseau *Sentinelles* a observé la situation suivante :

SYNDROMES GRIPPAUX **Activité faible**

Les médecins Sentinelles surveillent le nombre de syndromes grippaux vus en consultation (définis par une fièvre supérieure à 39°C, d'apparition brutale, accompagnée de myalgies et de signes respiratoires). En période épidémique à partir de ce nombre de consultations pour syndromes grippaux, il est possible d'estimer la part attribuable à la grippe.

Surveillance des syndromes grippaux

En France métropolitaine, la semaine dernière, l'incidence des syndromes grippaux vus en consultation de médecine générale a été estimée à 68 cas pour 100 000 habitants, **en dessous** du seuil épidémique (179 cas pour 100 000).

Seule la Basse-Normandie présente un niveau d'activité légèrement supérieur au seuil épidémique (199 cas pour 100 000 habitants).

Concernant les cas rapportés, la semaine dernière, l'âge médian était de 26 ans (14 mois à 77 ans) ; les hommes représentaient 54% des cas.

Les tableaux cliniques rapportés par les médecins Sentinelles ne présentaient pas de signe particulier de gravité (aucune hospitalisation rapportée).

L'équipe du réseau Sentinelles

Le réseau Sentinelles

comprend 1324 médecins en activité dont 446 participent à l'activité de surveillance continue permettant la rédaction des bulletins hebdomadaires. Le réseau Sentinelles est une plateforme nationale de recherche et de veille en médecine générale. Il est actuellement intégré dans l'Unité Mixte de Recherche en Santé 707 (UMR S 707) Inserm-UPMC.

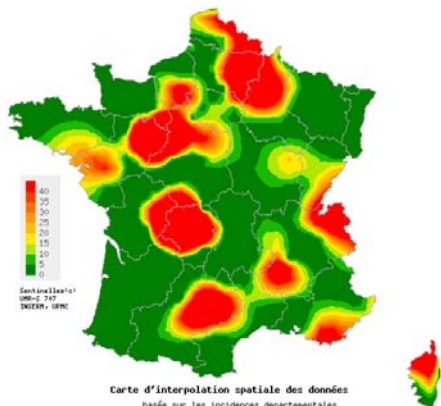
L'activité de veille est développée dans le cadre d'une convention avec l'Institut de Veille Sanitaire (InVS).

Antenne Auvergne Rhône-Alpes - Réseau Sentinelle et d'Études Épidémiologiques (RESEPEI)

Antenne méditerranéenne Paca-Corse-Languedoc-Roussillon (Bioscope-Corse-Méditerranéenne)

VARICELLE

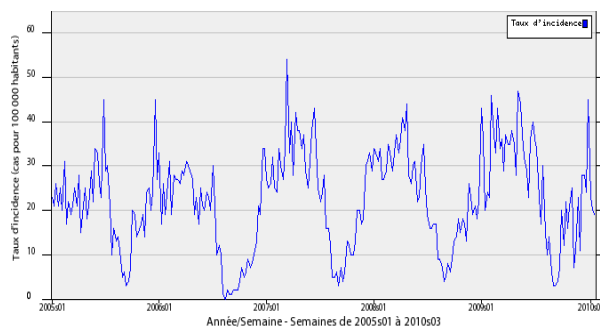
Situation observée pour Varicelle
semaine 2010s03 (nombre de cas pour 100 000 habitants)



Carte d'interpolation spatiale des données.

L'interpolation se fait sur la base des taux d'incidence départementaux.
Cartes consultables sur Sentiweb : <http://www.sentiweb.fr>

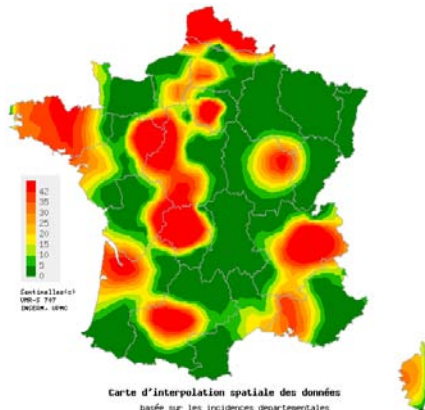
Réseau Sentinelles, Varicelle, France entière



Taux d'incidence nationale (en cas pour 100 000 habitants)

CRISES D'ASTHME

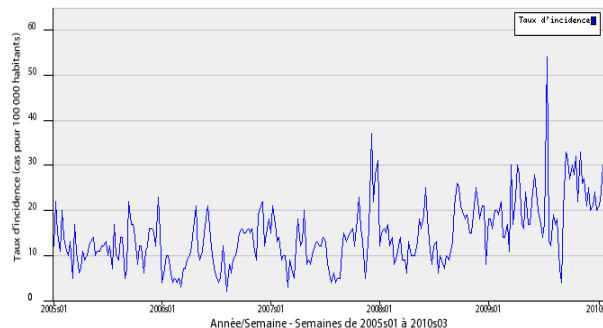
Situation observée pour Crises d'asthme
semaine 2010s03 (nombre de cas pour 100 000 habitants)



Carte d'interpolation spatiale des données.

L'interpolation se fait sur la base des taux d'incidence départementaux.
Cartes consultables sur Sentiweb : <http://www.sentiweb.fr>

Réseau Sentinelles, Crises d'asthme, France entière



Taux d'incidence nationale (en cas pour 100 000 habitants)

Pour la semaine n° 2010s03 allant du 18 au 24/01/2010, le réseau *Sentinelles* a observé la situation suivante :

VARICELLE **Activité modérée**

Les médecins Sentinelles surveillent le nombre de cas de varicelles vues en consultation, définies par une éruption typique (érythémato-vésiculeuse durant 3-4 jours, prurigineuse, avec phase de dessiccation) débutant de façon brutale, avec fièvre modérée (37,5°C - 38°C).

En France métropolitaine, la semaine dernière, l'incidence des cas de varicelle vues en consultation de médecine générale a été estimée à 19 cas pour 100 000 habitants.

Huit foyers d'activité régionale ont été notés, **forte** en Limousin (219 cas pour 100 000 habitants), Corse (84), Pays-de-la-Loire (76), Nord-Pas-de-Calais (52), Midi-Pyrénées (48) et Picardie (40), et **modérée** en Champagne-Ardenne (35) et Haute-Normandie (24).

CRISES D'ASTHME **Activité modérée**

Les médecins Sentinelles surveillent le nombre de crises d'asthme vues en consultation, définies par :

- avant 3 ans : épisode de sibilants (bronchiolite incluse), uniquement à partir du 3ème épisode,
- après 3 ans : crise d'asthme (dyspnée expiratoire aiguë avec sibilants et/ou toux), exclusion des poussées de Broncho-Pneumopathie Chronique Obstructive et d'insuffisance cardiaque gauche.

En France métropolitaine, la semaine dernière, l'incidence des crises d'asthme vues en consultation de médecine générale a été estimée à 30 cas pour 100 000 habitants.

Douze foyers d'activité régionale ont été notés, **forte** en Nord-Pas-de-Calais (182 cas pour 100 000 habitants) et Limousin (109), et **modérée** en Pays-de-la-Loire (39), Midi-Pyrénées (34), Bretagne (29), Aquitaine (27), Corse (27), Ile-de-France (27), Rhône-Alpes (25), Picardie (22), Provence-Alpes-Côte-d'Azur (21) et Centre (20).

L'équipe du réseau Sentinelles

**TAUX
D'INCIDENCE
NATIONAUX SUR
LES 3 DERNIÈRES
SEMAINES
(POUR 100 000
HABITANTS)**

**France
métropolitaine**

**TAUX
D'INCIDENCE
RÉGIONAUX POUR
LA SEMAINE
2010S03
(POUR 100 000
HABITANTS)**

Légende	
<i>incid.</i>	<i>Taux d'incidence</i>
<i>inf.</i>	<i>Borne inférieure de l'intervalle de confiance</i>
<i>sup.</i>	<i>Borne supérieure de l'intervalle de confiance</i>
<i>min.</i>	<i>Valeur minimale pour la semaine de référence depuis 1984</i>
<i>max.</i>	<i>Valeur maximale pour la semaine de référence depuis 1984</i>
**	<i>Résultats non interprétables</i>

TAUX D'INCIDENCE NATIONAUX	2010s03 (non consolidé)					2010s02					2010s01				
	incid.	[inf.	sup.]	min.	max.	incid.	[inf.	sup]	min.	max.	incid.	[inf.	sup.]	min.	max.
SYNDROMES GRIPPAUX	68	48	88	41	829	66	53	79	41	886	106	89	123	43	922
DIARRHÉE AIGUE	621	570	672	0	621	582	540	624	0	598	501	464	537	0	875
VARICELLE	19	11	28	0	33	20	12	29	0	39	23	14	31	0	50
CRISES D'ASTHME	30	18	41	0	30	24	15	34	0	24	21	13	28	0	21

TAUX D'INCIDENCE REGIONAUX	SYNDROMES GRIPPAUX					DIARRHÉE AIGUE				
	incid.	[inf	sup]	min	max	incid.	[inf	sup]	min	max
ALSACE	27	0	80	19	770	552	303	801	0	874
AQUITAINE	17	0	57	3	782	274	147	401	0	624
AUVERGNE	26	0	55	5	1115	425	251	599	0	696
BASSE-NORMANDIE	199	0	475	2	1286	527	136	917	0	762
BOURGOGNE	46	0	136	0	1055	306	140	472	0	385
BRETAGNE	147	81	214	11	1323	619	491	747	0	633
CENTRE	76	0	193	0	687	358	194	523	0	358
CHAMPAGNE-ARDENNE	11	0	72	2	1392	370	178	562	0	784
CORSE	76	0	157	0	1942	640	422	857	0	640
FRANCHE-COMTE	73	1	146	10	1066	727	495	959	0	727
HAUTE-NORMANDIE	34	0	77	1	656	354	85	623	0	653
ILE-DE-FRANCE	39	12	65	39	539	674	485	862	0	674
LANGUEDOC-ROUSSILLON	66	0	134	12	652	842	564	1121	0	842
LIMOUSIN	94	0	202	0	1132	414	72	756	0	887
LORRAINE	9	0	34	9	510	464	314	614	0	534
MIDI-PYRENEES	42	0	102	2	1649	460	244	676	0	460
NORD-PAS-DE-CALAIS	37	0	88	0	2399	1509	987	2032	0	1509
PAYS-DE-LA-LOIRE	10	0	27	0	898	328	76	581	0	482
PICARDIE	40	0	132	26	842	498	220	775	0	580
POITOU-CHARENTES	110	14	207	20	686	212	78	346	0	513
PACA	43	0	91	43	1042	516	364	669	0	531
RHONE-ALPES	41	4	77	18	1419	697	537	858	0	697

TAUX D'INCIDENCE REGIONAUX	VARICELLE					CRISES D'ASTHME				
	incid.	[inf	sup]	min	max	incid.	[inf	sup]	min	max
ALSACE	0	0	0	0	136	0	0	0	0	24
AQUITAINE	0	0	0	0	77	27	0	64	0	34
AUVERGNE	0	0	0	0	53	0	0	0	0	132
BASSE-NORMANDIE	0	0	0	0	124	0	0	0	0	10
BOURGOGNE	8	0	44	0	101	18	0	75	0	51
BRETAGNE	5	0	15	0	55	29	2	57	0	29
CENTRE	13	0	38	0	99	20	0	78	0	21
CHAMPAGNE-ARDENNE	35	0	84	0	66	0	0	0	0	12
CORSE	84	10	158	0	272	27	0	74	0	55
FRANCHE-COMTE	7	0	26	0	72	0	0	0	0	26
HAUTE-NORMANDIE	24	0	59	0	96	14	0	40	0	35
ILE-DE-FRANCE	6	0	14	0	43	27	5	49	0	27
LANGUEDOC-ROUSSILLON	0	0	0	0	77	9	0	41	0	23
LIMOUSIN	219	0	523	0	219	109	0	324	0	109
LORRAINE	0	0	0	0	64	0	0	0	0	28
MIDI-PYRENEES	48	0	117	0	48	34	0	92	0	105
NORD-PAS-DE-CALAIS	52	0	154	0	101	182	0	373	0	182
PAYS-DE-LA-LOIRE	76	0	218	0	120	39	0	140	0	40
PICARDIE	40	0	132	0	65	22	0	66	0	22
POITOU-CHARENTES	0	0	0	0	94	0	0	0	0	8
PACA	12	0	36	0	46	21	0	45	0	40
RHONE-ALPES	19	0	38	0	37	25	3	48	0	34

**VOUS ETES MÉDECIN GÉNÉRALISTE ET INTÉRESSÉ(E)
PAR UNE PARTICIPATION AU RÉSEAU SENTINELLES ?**

IL VOUS EST POSSIBLE DE VOUS INSCRIRE EN LIGNE
A LA RUBRIQUE ESPACE MÉDECIN
<http://www.sentiweb.fr/?page=inscrire>

Le réseau Sentinelles (RS)
Unité Mixte de Recherche en Santé 707 (UMR S 707) Inserm-UPMC
Faculté de Médecine Pierre et Marie Curie, site Saint-Antoine
27, rue Chaligny / 75571 Paris cedex 12
Tél. : 01 44 73 84 35 / Fax : 01 44 73 84 54
sentinelles@u707.jussieu.fr

Le réseau Sentinelles est un réseau de médecins généralistes libéraux bénévoles et volontaires en France métropolitaine, il est animé par l'Unité Mixte de Recherche en Santé 707 Inserm -Université Pierre et Marie Curie.

Directeur de l'UMR S 707 Inserm-UPMC : Guy Thomas
Responsable du RS : Thomas Hanslik
Responsable adjoint du RS : Thierry Blanchon
Surveillance continue : Christophe Arena
Systèmes d'information : Clément Turbelin
Biostatistique : Camille Pelat
Rédacteur : Yves Dorléans

Antenne régionale	Responsable	Animateur
Méditerranée	Jean-Pierre Amoros	Christophe Arena Alessandra Falchi (virologie)
Auvergne Rhône-Alpes	Marianne Sarazin	Solange Gonzalez Chiappe
Franche-Comté	Jean-Pierre Ferry	Jean-Pierre Ferry