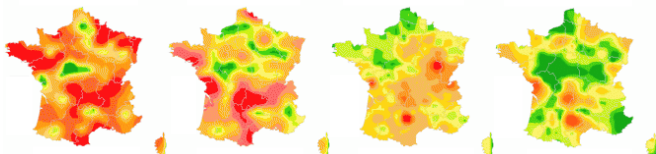
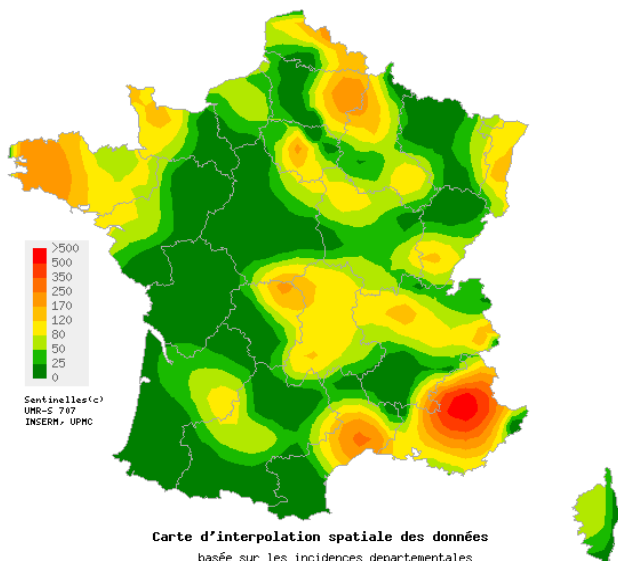


### Situations observées pour les syndromes grippaux



Données consolidées des 4 dernières semaines (2009s51 à 2010s01)

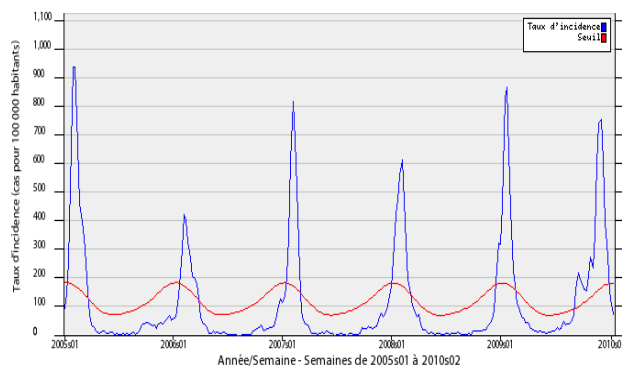


Carte d'interpolation spatiale des données  
basée sur les incidences départementales

Pour la semaine 2010s02  
Carte d'interpolation spatiale des données.  
L'interpolation se fait sur la base des taux d'incidence départementaux  
(en nombre de cas pour 100 000 habitants)  
Cartes consultables sur Sentiweb : <http://www.sentiweb.fr>

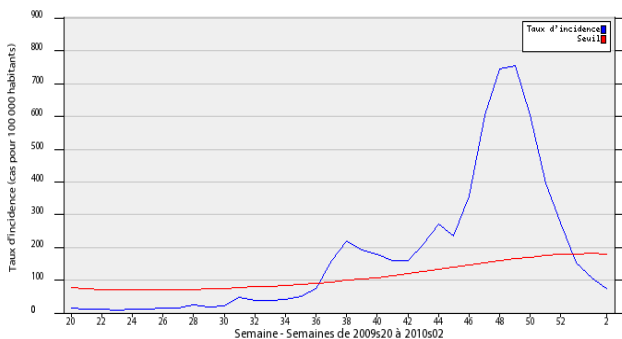
### Evolution des incidences nationales

Réseau Sentinelles, Syndromes grippaux, France entière



Taux d'incidence national (en cas pour 100 000 habitants) en bleu, seuil épidémique en rouge, depuis 2005. Le seuil est obtenu par un modèle de régression périodique appliqué aux observations passées.

Réseau Sentinelles, Syndromes grippaux, France entière



Taux d'incidence national (en cas pour 100 000 habitants)  
et seuil épidémique depuis mai 2009 (semaines 2009s20 à 2010s02)

Pour la semaine n° 2010s02 allant du 11 au 17/01/2010, le réseau *Sentinelles* a observé la situation suivante :

### **SYNDROMES GRIPPAUX** **Confirmation de la fin de l'épidémie**

Les médecins Sentinelles surveillent le nombre de syndromes grippaux vus en consultation (définis par une fièvre supérieure à 39°C, d'apparition brutale, accompagnée de myalgies et de signes respiratoires). En période épidémique à partir de ce nombre de consultations pour syndromes grippaux, il est possible d'estimer la part attribuable à la grippe.

### Surveillance des syndromes grippaux

**En France métropolitaine**, la semaine dernière, l'incidence des syndromes grippaux vus en consultation de médecine générale a été estimée à 73 cas pour 100 000 habitants, **en dessous** du seuil épidémique (181 cas pour 100 000), confirmant la **fin de l'épidémie**.

**Concernant les cas rapportés**, la semaine dernière, l'âge médian était de 30 ans (17 mois à 88 ans) ; les hommes représentaient 44% des cas.

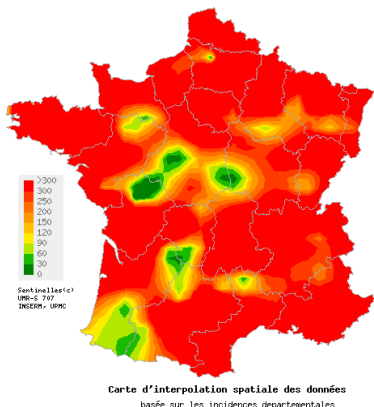
**Les tableaux cliniques rapportés** par les médecins Sentinelles ne présentaient pas de signe particulier de gravité (aucune hospitalisation rapportée).

**Aucune région** ne présente un niveau d'activité supérieur au seuil.

L'équipe du réseau Sentinelles

### Situation actuelle

**Situation observée pour Diarrhée aiguë**  
semaine 2010s02 (nombre de cas pour 100 000 habitants)



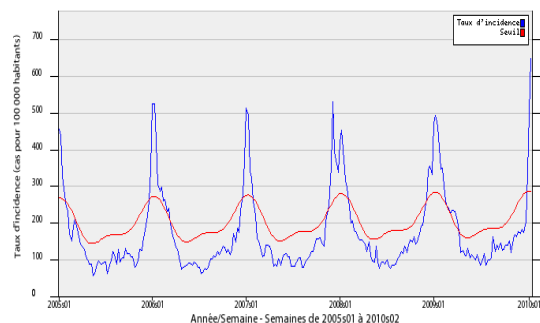
Carte d'interpolation spatiale des données  
basée sur les incidences départementales

Carte d'interpolation spatiale des données.

L'interpolation se fait sur la base des taux d'incidence départementaux.

Cartes consultables sur Sentiweb : <http://www.sentiweb.fr>

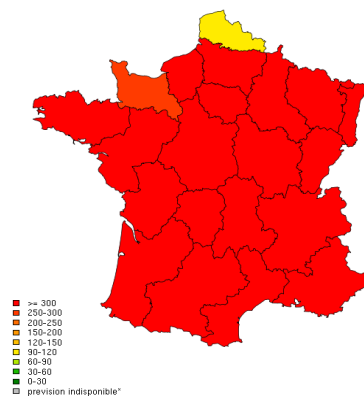
Réseau Sentinelles, Diarrhée aiguë, France entière



Taux d'incidence nationale (en cas pour 100 000 habitants) en bleu, seuil épidémique en rouge. Le seuil est obtenu par un modèle de régression périodique appliqué aux observations passées.

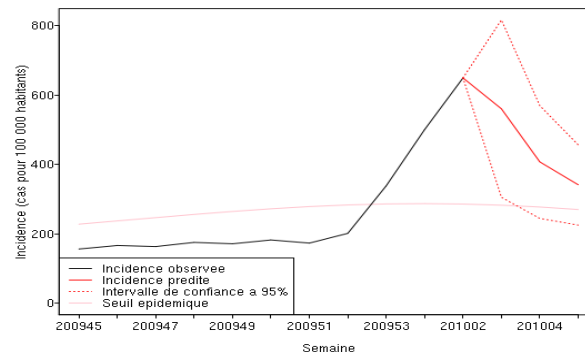
### Prévisions

**Prévisions régionales pour Diarrhée aiguë**  
semaine 2010s03 (nombre de cas pour 100 000 habitants)



(\*La surveillance ayant commencé en 2006 pour la Corse, le recul n'est pas suffisant pour permettre des prévisions fiables. Un minimum de 5 ans de données permettra d'obtenir de telles prévisions.

### Prévisions nationales de l'évolution du taux d'incidence des diarrhées aiguës pour les trois semaines à venir



Prévisions effectuées par la méthode des analogues  
(Viboud C, et al. Am J Epidemiol. 2003)

Pour la semaine n° 2010s02 allant du 11 au 17/01/2010, le réseau *Sentinelles* a observé la situation suivante :

**DIARRHÉE AIGUË**  
**Activité épidémique : 936 000 personnes ont consulté leur médecin généraliste en 3 semaines**

Les médecins Sentinelles surveillent le nombre de diarrhées aiguës vues en consultation (définies par au moins 3 selles liquides ou molles par jour, datant de moins de 14 jours et motivant la consultation). Cette surveillance permet de suivre l'évolution des gastroentérites aiguës.

### Surveillance de la diarrhée aiguë

**En France métropolitaine**, la semaine dernière, l'incidence des cas de diarrhée aiguë vus en consultation de médecine générale a été estimée à 650 cas pour 100 000 habitants, **au dessus du seuil épidémique** (287 cas pour 100 000 habitants) (soit 408 000 nouveaux cas). **Le pic épidémique pourrait être atteint dès cette semaine.**

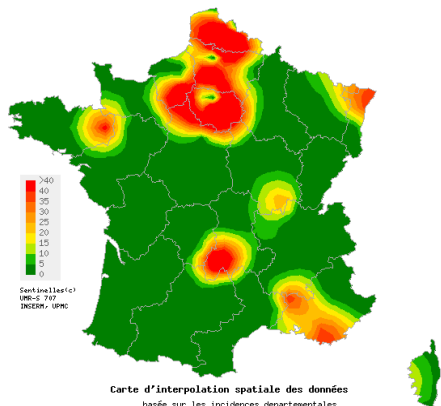
**Concernant les cas rapportés**, l'âge médian des cas était de 24 ans (de 1 mois à 98 ans). Les hommes représentaient 48% des cas.

**Au niveau régional**, vingt-et-une régions avaient dépassé le seuil épidémique au 17 janvier 2010. Les incidences les plus fortes ont été observées en Nord-Pas-de-Calais (1507 cas pour 100 000 habitants), Corse (990), Champagne-Ardenne (888), Picardie (821) et Poitou-Charentes (816). (cf. taux d'incidence régionaux en dernière page).

L'équipe du réseau Sentinelles

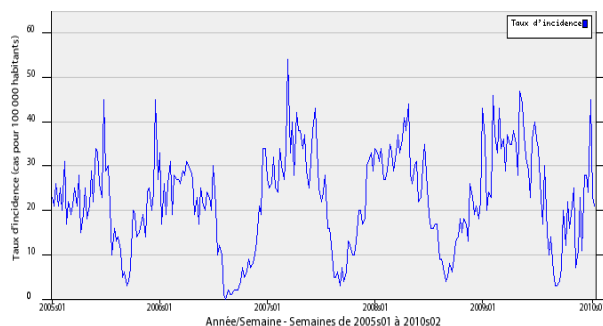
### VARICELLE

**Situation observée pour Varicelle**  
semaine 2010s02 (nombre de cas pour 100 000 habitants)



Carte d'interpolation spatiale des données.  
L'interpolation se fait sur la base des taux d'incidence départementaux.  
Cartes consultables sur Sentiweb : <http://www.sentiweb.fr>

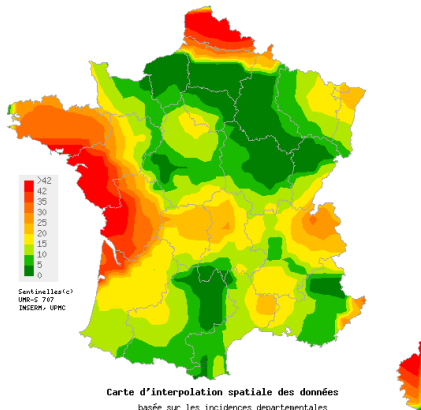
Réseau Sentinelles, Varicelle, France entière



Taux d'incidence nationale (en cas pour 100 000 habitants) en bleu

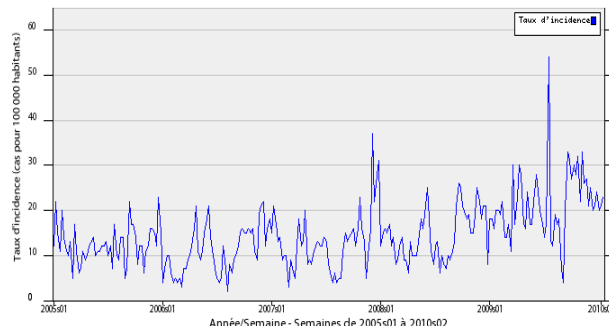
### CRISES D'ASTHME

**Situation observée pour Crises d'asthme**  
semaine 2010s02 (nombre de cas pour 100 000 habitants)



Carte d'interpolation spatiale des données.  
L'interpolation se fait sur la base des taux d'incidence départementaux.  
Cartes consultables sur Sentiweb : <http://www.sentiweb.fr>

Réseau Sentinelles, Crises d'asthme, France entière



Taux d'incidence nationale (en cas pour 100 000 habitants) en bleu

Pour la semaine n° 2010s02 allant du 11 au 17/01/2010, le réseau *Sentinelles* a observé la situation suivante :

#### VARICELLE Activité modérée

Les médecins Sentinelles surveillent le nombre de cas de varicelles vus en consultation, définis par une éruption typique (érythémato-vésiculeuse durant 3-4 jours, prurigineuse, avec phase de dessiccation) débutant de façon brutale, avec fièvre modérée (37,5°C - 38°C).

**En France métropolitaine**, la semaine dernière, l'incidence des cas de varicelle vus en consultation de médecine générale a été estimée à 21 cas pour 100 000 habitants. Six foyers d'activité ont été notés, **forte** en Nord-Pas-de-Calais (55 cas pour 100 000 habitants), et **modérée** en Picardie (35), Ile-de-France (28), Haute-Normandie (25), Alsace (23) et Provence-Alpes-Côte-d'Azur (21).

#### CRISES D'ASTHME Activité modérée

Les médecins Sentinelles surveillent le nombre de crises d'asthme vus en consultation, définis par, avant 3 ans = épisode de sibilants (bronchiolite incluse), uniquement à partir du 3ème épisode et après 3 ans = crise d'asthme (dyspnée expiratoire aiguë avec sibilants et/ou toux), exclusion des poussées de BPCO et d'insuffisance cardiaque gauche.

**En France métropolitaine**, la semaine dernière, l'incidence des crises d'asthme vus en consultation de médecine générale a été estimée à 23 cas pour 100 000 habitants. Douze foyers d'activité ont été notés, **forte** en Nord-Pas-de-Calais (134 cas pour 100 000 habitants), Corse (91), Poitou-Charentes (55), Limousin (49) et Bretagne (43), et **modérée** en Auvergne (32), Alsace (31), Pays-de-la-Loire (31), Languedoc-Roussillon (28), Aquitaine (21), Centre (20) et Rhône-Alpes (20).

L'équipe du réseau Sentinelles

**TAUX  
D'INCIDENCE  
NATIONAUX SUR  
LES 3 DERNIÈRES  
SEMAINES  
(POUR 100 000  
HABITANTS)**

**France  
métropolitaine**

**TAUX  
D'INCIDENCE  
RÉGIONAUX POUR  
LA SEMAINE  
2010S02  
(POUR 100 000  
HABITANTS)**

Légende	
<i>incid.</i>	<i>Taux d'incidence</i>
<i>inf.</i>	<i>Borne inférieure de l'intervalle de confiance</i>
<i>sup.</i>	<i>Borne supérieure de l'intervalle de confiance</i>
<i>min.</i>	<i>Valeur minimale pour la semaine de référence depuis 1984</i>
<i>max.</i>	<i>Valeur maximale pour la semaine de référence depuis 1984</i>
<b>**</b>	<i>Résultats non interprétables</i>

TAUX D'INCIDENCE NATIONAUX	2010s02 (non consolidé)					2010s01					2009s53				
	incid.	[inf.	sup.]	min.	max.	incid.	[inf.	sup]	min.	max.	incid.	[inf.	sup.]	min.	max.
SYNDROMES GRIPPAUX	73	57	89	41	886	106	90	123	43	922	153	130	176	68	185
DIARRHÉE AIGUE	650	598	702	0	650	501	464	537	0	875	339	304	373	315	426
VARICELLE	21	10	31	0	39	23	15	31	0	50	45	28	62	30	45
CRISES D'ASTHME	23	13	33	0	23	21	13	29	0	21	20	10	29	13	20

TAUX D'INCIDENCE REGIONAUX	SYNDROMES GRIPPAUX					DIARRHÉE AIGUE				
	incid.	[inf	sup]	min	max	incid.	[inf	sup]	min	max
ALSACE	128	0	261	0	1024	382	174	591	0	1377
AQUITAINE	33	0	67	15	709	400	254	546	0	885
AUVERGNE	88	26	151	6	502	576	413	740	0	576
BASSE-NORMANDIE	50	0	119	0	658	500	214	786	0	810
BOURGOGNE	37	0	84	0	1219	360	192	528	0	480
BRETAGNE	127	61	193	0	1478	531	397	664	0	729
CENTRE	11	0	32	8	590	269	168	371	0	483
CHAMPAGNE-ARDENNE	76	0	213	0	1288	888	455	1320	0	888
CORSE	65	0	133	0	1510	990	688	1291	0	990
FRANCHE-COMTE	45	0	125	6	966	387	196	578	0	482
HAUTE-NORMANDIE	71	0	205	0	402	389	139	638	0	902
ILE-DE-FRANCE	109	58	159	22	652	637	495	780	0	637
LANGUEDOC-ROUSSILLON	139	20	257	3	1147	549	328	771	0	767
LIMOUSIN	36	0	110	0	1112	358	0	895	0	927
LORRAINE	10	0	35	10	464	414	248	581	0	657
MIDI-PYRENEES	44	0	122	3	1254	615	340	890	0	615
NORD-PAS-DE-CALAIS	134	0	319	0	1845	1507	943	2071	0	1507
PAYS-DE-LA-LOIRE	29	0	62	0	670	411	232	589	0	539
PICARDIE	81	0	166	0	834	821	553	1089	0	844
POITOU-CHARENTES	0	0	0	0	684	816	433	1200	0	996
PACA	78	25	132	32	1560	559	421	697	0	575
RHONE-ALPES	86	35	137	23	955	468	356	579	0	618

TAUX D'INCIDENCE REGIONAUX	VARICELLE					CRISES D'ASTHME				
	incid.	[inf	sup]	min	max	incid.	[inf	sup]	min	max
ALSACE	23	0	68	0	106	31	0	83	0	33
AQUITAINE	0	0	0	0	66	21	0	51	0	42
AUVERGNE	9	0	25	0	136	32	0	73	0	32
BASSE-NORMANDIE	0	0	0	0	75	0	0	0	0	31
BOURGOGNE	10	0	36	0	69	0	0	0	0	41
BRETAGNE	14	0	37	0	47	43	6	81	0	43
CENTRE	9	0	26	0	53	20	0	47	0	50
CHAMPAGNE-ARDENNE	0	0	0	0	47	0	0	0	0	11
CORSE	7	0	22	0	280	91	0	193	0	91
FRANCHE-COMTE	0	0	0	0	75	0	0	0	0	21
HAUTE-NORMANDIE	25	0	60	0	92	0	0	0	0	16
ILE-DE-FRANCE	28	1	55	0	33	0	0	0	0	35
LANGUEDOC-ROUSSILLON	0	0	0	0	222	28	0	70	0	28
LIMOUSIN	0	0	0	0	42	49	0	250	0	49
LORRAINE	3	0	19	0	48	18	0	49	0	23
MIDI-PYRENEES	0	0	0	0	57	5	0	18	0	63
NORD-PAS-DE-CALAIS	55	0	118	0	193	134	0	319	0	146
PAYS-DE-LA-LOIRE	0	0	0	0	54	31	0	65	0	56
PICARDIE	35	0	90	0	95	0	0	0	0	21
POITOU-CHARENTES	0	0	0	0	81	55	0	164	0	55
PACA	21	0	45	0	98	2	0	9	0	34
RHONE-ALPES	2	0	7	0	53	20	3	37	0	29

**VOUS ETES MÉDECIN GÉNÉRALISTE ET INTÉRESSÉ(E)  
PAR UNE PARTICIPATION AU RÉSEAU SENTINELLES ?**

IL VOUS EST POSSIBLE DE VOUS INSCRIRE EN LIGNE  
A LA RUBRIQUE ESPACE MÉDECIN  
<http://www.sentiweb.fr/?page=inscrire>

**Le réseau Sentinelles (RS)**  
**Unité Mixte de Recherche en Santé 707 (UMR S 707) Inserm-UPMC**  
**Faculté de Médecine Pierre et Marie Curie, site Saint-Antoine**  
**27, rue Chaligny / 75571 Paris cedex 12**  
Tél. : 01 44 73 84 35 / Fax : 01 44 73 84 54  
[sentinelles@u707.jussieu.fr](mailto:sentinelles@u707.jussieu.fr)

Le réseau Sentinelles est un réseau de médecins généralistes libéraux bénévoles et volontaires en France métropolitaine, il est animé par l'Unité Mixte de Recherche en Santé 707 Inserm -Université Pierre et Marie Curie.

**Directeur de l'UMR S 707 Inserm-UPMC : Guy Thomas**  
**Responsable du RS : Thomas Hanslik**  
**Responsable adjoint du RS : Thierry Blanchon**  
**Surveillance continue : Christophe Arena**  
**Systèmes d'information : Clément Turbelin**  
**Biostatistique : Camille Pelat**  
**Rédacteur : Yves Dorléans**

Antenne régionale	Responsable	Animateur
<b>Méditerranée</b>	Jean-Pierre Amoros	Christophe Arena Alessandra Falchi (virologie)
<b>Auvergne Rhône-Alpes</b>	Marianne Sarazin	Solange Gonzalez Chiappe
<b>Franche-Comté</b>	Jean-Pierre Ferry	Jean-Pierre Ferry